

# AKTIVITETSPLAN 2009

ENERGIMARKNADSINSPEKTIONEN

Energimarknads  
inspektionen



Energimarknadsinspektionen  
Box 155, 631 03 Eskilstuna

Energimarknadsinspektionen

Copyright: Energimarknadsinspektionen  
Rapporten är tillgänglig på [www.ei.se](http://www.ei.se)

## Förord

Energimarknadsinspektionen (EI) har funnits som egen myndighet i drygt ett år. Prioriteringarna i sakverksamheten har under det första året främst gällt utformning av tillsynen på naturgasnäten, kundrelaterat arbete som exempelvis införandet av Elpriskollen samt avslutandet av domstolsprocesserna kring elnätstarifferna. Under 2009 kommer fokus att ligga främst på förberedelserna för den nya förhandsregleringen av el- och gasnätstarifferna, samt på tillstånds- och prövningsärendena.

Föreliggande tillsynsplan syftar till att informera våra externa intressenter om de aktiviteter som inspektionen prioriterar under 2009. Vi ger också en översiktlig bild över de löpande uppgifterna vid myndigheten. Tillsynsplanen är ett komplement till verksamhetsplanen.

Energimarknadsinspektionen eftersträvar en effektiv tillsyn där vi har en god dialog med dem vi granskar. Vi vill med vår tillsyn uppnå styrande effekter snarare än detaljreglering och långa domstolsprocesser. Företagen ska veta vad som gäller och vi ska ge service som underlättar för företagen att följa lagstiftningen. På det sättet kan vi minska den administrativa bördan och kostnaderna för företagen, vilket kommer kunderna till del.

Yvonne Fredriksson  
Generaldirektör

# Innehåll

<b>1</b>	<b>Inledning .....</b>	<b>5</b>
<b>2</b>	<b>Tillsynsaktiviteter 2009 .....</b>	<b>6</b>
	I det följande beskrivs de planerade uppgifterna för respektive avdelning. ....	6
2.1	AVDELNINGEN FÖR TARIFFTILLSYN .....	6
2.2	AVDELNINGEN FÖR MARKNADSÖVERVAKNING .....	7
2.3	AVDELNINGEN FÖR KVALITETSTILLSYN .....	8
2.4	AVDELNINGEN FÖR TILLSTÅND OCH PRÖVNING .....	9
2.5	AVDELNINGEN FÖR MARKNADSANALYS .....	10
2.6	RÄTTSAVDELNINGEN .....	11
<b>3</b>	<b>Leveranser 2009.....</b>	<b>13</b>
<b>4</b>	<b>Bilagor.....</b>	<b>15</b>

# 1 Inledning

Enligt budgetpropositionen för 2009 syftar politiken inom energiområdet till att skapa en trygg, effektiv och miljöanpassad energiförsörjning.

Energimarknadsinspektionen (EI) är tillsynsmyndighet på energiområdet.

Inspektionens uppgift är att kontrollera efterlevnaden av regelverk, utforma regler, pröva och utfärda tillstånd enligt ellagen (1997:857), naturgaslagen (2005:403), lagen om vissa rörledningar (1978:160) samt fjärrvärmelagen (2008:263).

Därutöver ska myndigheten övervaka energimarknaderna, analysera utvecklingen och vid behov föreslå ändringar av regelverk eller andra åtgärder så att funktion och effektivitet förbättras. Inspektion har ett omfattande internationellt samarbete i ERGEG och NordREG, de europeiska respektive de nordiska reglerarnas sambetsorganisationer.

Förändringar i omvärlden påverkar givetvis myndighetens prioriteringar för 2009. Regeringen har överlämnat en proposition till riksdagen. Förslaget innebär att Sverige från år 2012 kommer att granska elnätstarifferna i förväg till skillnad från idag då de granskas i efterhand. EI inleder därför nu på allvar genomförandet av den nya lagstiftningen.

Omställningen av energisystemet ställer nya krav på EI som tillståndsgivande myndighet. Vi måste uppnå ännu effektivare och snabbare handläggning inför företagets investeringsbeslut. Därför prioriterar vi utveckling av interna arbetsmetoder och rutiner.

Vidare har regeringen beslutat om en utredning om tredjepartstillträde på fjärrvärmemarknaden, där EI förväntas bidra med expertkunskap. Myndigheten kommer också att aktivt bidra till Sveriges ordförandeskap i EU hösten 2009. En viktig uppgift blir även genomförandet av EGs tredje inre marknads paket för energi.

Myndigheten har utifrån regeringens och riksdagens mål formulerat en vision och ett strategiskt mål för sin verksamhet:

*Vision: Till nytta för kunden och med en nyckelroll för framtidens energisystem.*

**Strategiskt mål:** Energimarknadsinspektionen ska bidra till att energimarknaderna fungerar effektivt samt att kunderna är medvetna och aktiva.

Grunden för all tillsyn är en prioritering utifrån en bedömning av risken för att företagen inte uppfyller lagstiftningens krav. Denna risk avgör inriktning och omfattning av tillsynen. Valet och genomförandet av tillsynen utgår från fastställda kriterier som framgår av myndighetens tillsynspolicy.

## 2 Tillsynsaktiviteter 2009

I det följande beskrivs de planerade uppgifterna för respektive avdelning.

### 2.1 AVDELNINGEN FÖR TARIFFTILLSYN

#### Prioriterade

- **Avslutning av tariffärenden 2004-2008.** Under åren 2004-2008 har ett antal nätföretag varit föremål för tillsyn av sina nättariffer. Det kvarstår i nuläget ett 60-tal ärenden där s.k. fördjupad granskning pågår. Avsikten är att granskningen i dessa ärenden ska avslutas under våren 2009.
- **Ex-antereglering för el.** Enligt regeringens proposition om förhandsreglering av nättariffer ska inspektionen från och med 2012 besluta om s.k. intäktsramar för elnätsföretagen. Första intäktsramen ska avse perioden 2012-2015. Innan en förhandsprövning av nättariffer kan införas behöver en slutlig tillsynsmodell utarbetas. Huvudaktiviteter för 2009 är att ta fram tillsynsmodellens övergripande reglerdesign, förslag till förordningsbestämmelser avseende värdering av företagens anläggningstillgångar samt förslag till en detaljerad tillsynsmetod för att fastställelsebeslut. I arbetet ingår därför att redovisa ett antal rapporter. Arbetet kommer att kvalitetssäkras genom att knyta experter och referensgrupper till arbetet.
- **Ex-antereglering för gas (samordnas med el).** Från och med 2011 ska Energimarknadsinspektionen besluta om sk. intäktsramar för naturgasföretagens totala intäkter från nätverksamheten. Under 2009 ska tillsynsmetoden färdigställas och det ska bl.a. klarläggas vilka uppgifter som ska lämnas in av företagen under 2010 till inspektionen till grund för beslutet om intäktsram.

#### Löpande

- **Tillsyn över Affärsverkets Svenska kraftnäts metod för avtal.** Den löpande tillsynen av Affärsverket svenska kraftnät innebär bl.a. godkännande av de metoder som har använts för att utforma balansavtalen för el och gas.

## 2.2 AVDELNINGEN FÖR MARKNADSÖVERVAKNING

### Prioriterade

- **Översyn av konsumentskyddsreglerna i el- och gasmarknadsdirektiven.** En översyn kommer att göras av de konsumentskyddsregler som finns i el- och gasmarknadsdirektiven. Översynen kommer att överlämnas till regeringen under våren i syfte att tjäna som underlag till arbetet med implementera det kommande tredje inre marknads paketet.
- **Skapandet av en nordisk slutkundsmarknad för el.** Ett viktigt steg mot en harmoniserad nordisk slutkundsmarknad tas under 2009. NordREG kommer under året att överlämna ett förslag till nordiska ministerrådet på hur den gemensamma slutkundsmarknaden bör vara strukturerad samt vilka regler som behöver harmoniseras för att uppnå detta.

### Löpande

- **Energimarknadsinspektionens årsrapport 2008.** Rapporten beskriver Energimarknadsinspektionen och resultatet av inspektionens verksamhet under 2008. I rapporten presenteras inspektionens samlade bedömningar av marknadernas funktion samt en beskrivning av marknadsutvecklingen under året.
- **Nationella rapporten till EU.** Rapporten svarar på de rapporteringskrav som finns angivna i el- och gasmarknadsdirektiven. Det är EU-kommissionens sätt att följa upp att länderna implementerat det rådande regelverket.
- **Halvårsrapporter om elmarknadens utveckling.** I rapporterna presenteras statistik och analyser av utvecklingen på elmarknaden det senaste halvåret.
- **Värmerapporten.** I rapporten analyseras utvecklingen på fjärrvärmemarknaden i relation till konkurrerande uppvärmningsalternativ med avseende på priser, konkurrens och miljö. Därutöver ingår en bedömning av effekterna av stödsystemen för konvertering av olika uppvärmningssystem.
- **Information till fjärrvärmekunder.** Konsumentinriktad information i syfte att underlätta för kunder att göra aktiva och väl underbyggda val på fjärrvärmemarknaden.
- **Elpriskollen.** Webbaserad prisjämförelse där konsumenter kan jämföra aktuella elhandelspriser i Sverige.
- **Konsumenternas checklista.** EU-kommissionen har tagit fram en checklista med konsumentrelaterade frågor om el- och gasmarknaderna. Energimarknadsinspektionen har fått i uppdrag att

besvara och offentliggöra checklistan samt därefter hålla den uppdaterad.

- **Föreskrifter om prisinformation för fjärrvärme.** Energimarknadsinspektionen kommer under året att ta fram föreskrifter om fjärrvärmeföretagens skyldighet att lämna prisinformation.

## 2.3 AVDELNINGEN FÖR KVALITETSTILLSYN

### Prioriterade

- **Föreskrifter om risk- och sårbarhetsanalyser och åtgärdsplaner.** EI kommer under 2009 att utfärda nya föreskrifter om risk- och sårbarhetsanalyser och åtgärdsplaner avseende leveranssäkerheten i elnäten.
- **Föreskriftsarbete om vilka krav som ska uppfyllas för att överföringen av el ska vara av god kvalitet.** En förstudie avseende leveranskvalitet inleddes under 2008 och kommer att redovisas under 2009. Resultatet från förestudien kommer att ligga till grund för det föreskriftsarbete som kommer att bedrivas under 2009. Föreskrifterna kommer att beslutas under 2010.
- **Anvisning för årlig avbrottsrapportering enligt nya föreskrifter (STEMFS 2007:7).** EI avser under 2009 lämna anvisningar om på vilket sätt nätföretagen ska årligen rapportera uppgifter om elavbrott fr.o.m. 2011 enligt nya föreskrifter (STEMFS 2007:7).

### Löpande

- **Tillsyn leveranskvalitet.** EI har enligt bestämmelser i ellagen tillsyn över leveranskvalitet i överföringen av el. Under 2008 inleddes en tillsyn över leveranssäkerheten i elnäten och kvaliteten på inrapporterat avbrottsdata. En fördjupad granskning kommer att genomföras under 2009.
- **Lägesrapport leveranskvalitet.** Rapporten beskriver och analyserar utvecklingen av leveranskvaliteten i Sverige.
- **Standardiseringsarbete – SEK och CENELEC.** EI har sedan 2007 haft en aktiv roll i standardiseringsarbete avseende kvaliteten i elnäten både på en nationell nivå inom SEK och en internationell nivå inom CENELEC. Standardiseringsarbetet är särskilt viktigt för det pågående arbetet med att ta fram nya föreskrifter om god kvalitet i överföringen av el.
- **Pilot inrapportering Risk- och sårbarhetsanalyser och åtgärdsplaner.** Under 2009 avser EI kunna genomföra ett

pilotprojekt avseende nätföretagens inrapportering av RSA och ÅP i elnäten.

- **Kvalitetsfunktion i ex-ante regleringen.** I samband med utvecklingen av den nya regleringen kommer ett inledande arbete att bedrivas vad gäller kvalitetsincitament i den nya modellen. Bl.a. kommer en inventering av det underlag som kommer att ligga till grund för kvalitetsregleringen att genomföras.

## 2.4 AVDELNINGEN FÖR TILLSTÅND OCH PRÖVNING

### Prioriterade

- **Effektivare ärendehantering för att på sikt kunna minska ärendebalanserna.** EI avser under 2009 särskilt satsa på att förbättra och effektivisera handläggningen för linjekoncessioner. Som ett led i detta arbete kommer ett flertal projekt att bedrivas i syfte att kunna förbättra och effektivisera ärendehantering vid koncessionsprövningen och därmed på sikt möjliggöra en minskning av ärendebalansen.
- **Ny schablon för anslutningsavgifterna.** En ny schablon för anslutningsprövningen tas fram tillsammans med bransch och kundföreträdare. Målet är att åstadkomma en modell som både kan fungera i ex-anteregleringen och utgöra en grund för att behandla de anslutningsärenden som är under beredning vid myndigheten.
- **Det nordiska arbetet - tillståndshandlingen i nätinvesteringar.** EI har i årets regleringsbrev fått i uppdrag av regeringen att inom sitt verksamhetsområde bistå Näringsdepartementet i Nordiska ministerrådets arbete med att identifiera eventuella behov av förändringar i lagstiftningen, bedömningskriterier och myndigheters befogenheter för att stärka det nordiska perspektivet när det gäller bedömningar vid tillståndshandlingen avseende investeringar i elnät av nordiskt intresse. Uppdraget ska redovisas till Näringsdepartementet under 2009.

### Löpande

- **Handläggning linjekoncessioner el och naturgas.** EI har att fatta beslut om nätkoncessioner enligt el- och naturgaslagen. Ansökningar avseende nybyggnationer kommer även i fortsättningen att prioriteras.
- **Handläggning av områdeskoncessioner.** Innebär omprövning av beviljade koncessioner, byte av koncessionär, gränsjusteringar och prövning av icke-koncessionspliktiga nät samt att digitalisera koncessionskartor (GIS)

- **Prövningsärenden, prövning enl ellagen 3:7, 3:15 samt 4:10.** Ett tvåpartsförfarande där inspektionen tex. prövar skäligheten i offererade anslutningskostnader. Prövningen ska i de flesta fall ske inom två månader från att ansökan inkommit. Det finns idag ca 2 200 ärenden som väntar på att avgöras av inspektionen i avvaktan på rättspraxis.
- **Förstudie, anslutning av vindkraft.** Vi kommer att få ett ökat inflöde av ärenden som rör anslutning av vindkraft. Då det är tekniskt komplicerade frågor fordras att fler metoder undersöks för att kunna avsluta dessa ärenden inom föreskriven tid.

## 2.5 AVDELNINGEN FÖR MARKNADSANALYS

### Prioriterade

- **Biogas i naturgassystemet.** EI har i årets regleringsbrev fått i uppdrag av regeringen att analysera förutsättningarna för en framtida successiv övergång till biogas och andra energigaser framställda ur förnybara energikällor i naturgasnätet. Vid behov skall förslag till ändringar i regelverket lämnas. *Uppdraget skall redovisas senast den 1 december 2009.*
- **Särredovisning av fjärrvärmeverksamhet.** EI har i årets regleringsbrev fått i uppdrag av regeringen att utvärdera om nuvarande krav på redovisning av fjärrvärmeverksamhet är tillräckliga för att komma till rätta med riskerna för korssubventionering och prisdiskriminering mellan kunderna på värmemarknaden. Vid behov skall förslag till ändringar i regelverket lämnas. Uppdraget skall redovisas senast den 1 december 2009.
- **Bedömning av elnätföretagens nättariffer 2008.** Elnätsföretagen är legala monopol och Energimarknadsinspektionen har som uppgift att granska att de avgifter företagen tar ut av sina kunder är skäligen. Sedan 2003 har denna granskning skett i efterhand med den sk nätnyttomodellen. Regeringen lämnade i mars 2009 en proposition om förhandsprövning av nättariffer som skall träda i kraft 2012 för att bedöma skäligheten i företagens samlade intäkter. Då EI har beslutat att lägga ned nätnyttomodellen kommer en metod för att granska utvecklingen av nättarifferna att utvecklas under året för tillämpning under perioden 2009-2011.

### Löpande

- **Inrapportering av nättariffer elnätsföretag.** Energimarknadsinspektionen inhämtar årligen uppgifter

nätföretagens tariffer. Uppgifterna sammanställs och publiceras på Energimarknadsinspektionens hemsida.

- **Inrapportering årsrapporter nätföretag (el, gas, fjärrvärme).** Energimarknadsinspektionen inhämtar och kvalitetsgranskar särredovisning och särskild rapport från alla elnäts-, fjärrvärme- och naturgasföretag. Uppgifterna från särredovisningen sammanställs och publiceras på Energimarknadsinspektionens hemsida. Från elnäts- och naturgasföretagen inhämtas även övervakningsplaner.

## 2.6 RÄTTSAVDELNINGEN

### Prioriterade

- *Rapport till regeringen om mätning av mindre anläggningar* ska arbetas fram under året och innehålla förslag till alternativa metoder att mäta än genom att en mätare installeras.
- *Rapport till regeringen om nättillträde (förnyelsebar energi)* Arbetet kommer att pågå under större delen av året och påbörjas så fort direktiven är beslutade.
- ***Deltaga i utredningen om genomförande av 3:e energimarknadspaketet.***

### Löpande

- *Bistå i arbetet med att nå regeringens mål avseende regelförenkling för företagen.*
- *Göra en sammanställning av rättspraxis inom inspektionens ansvarsområde.*
- *Utveckla enhetliga och lättförståeliga beslutsmallar för hela inspektionen.*

### *Internationella sekretariatet*

### Prioriterade

- Sveriges ordförandeskap i EU kommer att dominera arbetet under hösten 2009.

### **Löpande**

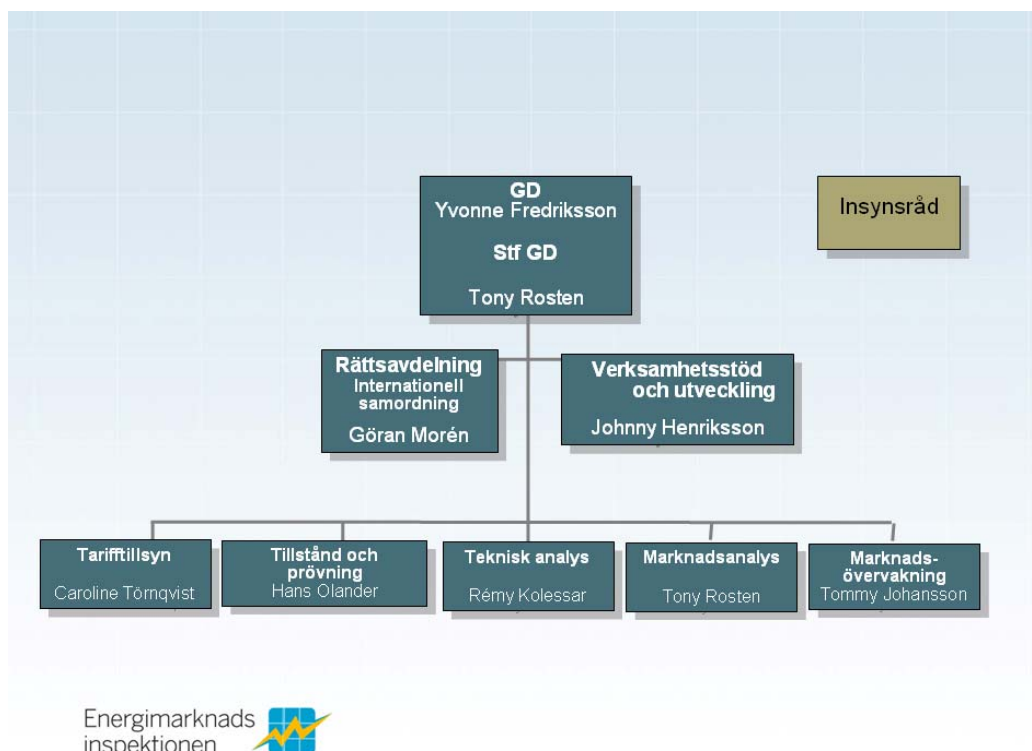
- Samordna och bistå i förberedelser inför möten i NordREG och CEER/ERGEG (se bilaga)
- Sammanställa årliga instruktioner för arbetet i de internationella arbetsgrupperna.

## 3 Leveranser 2009

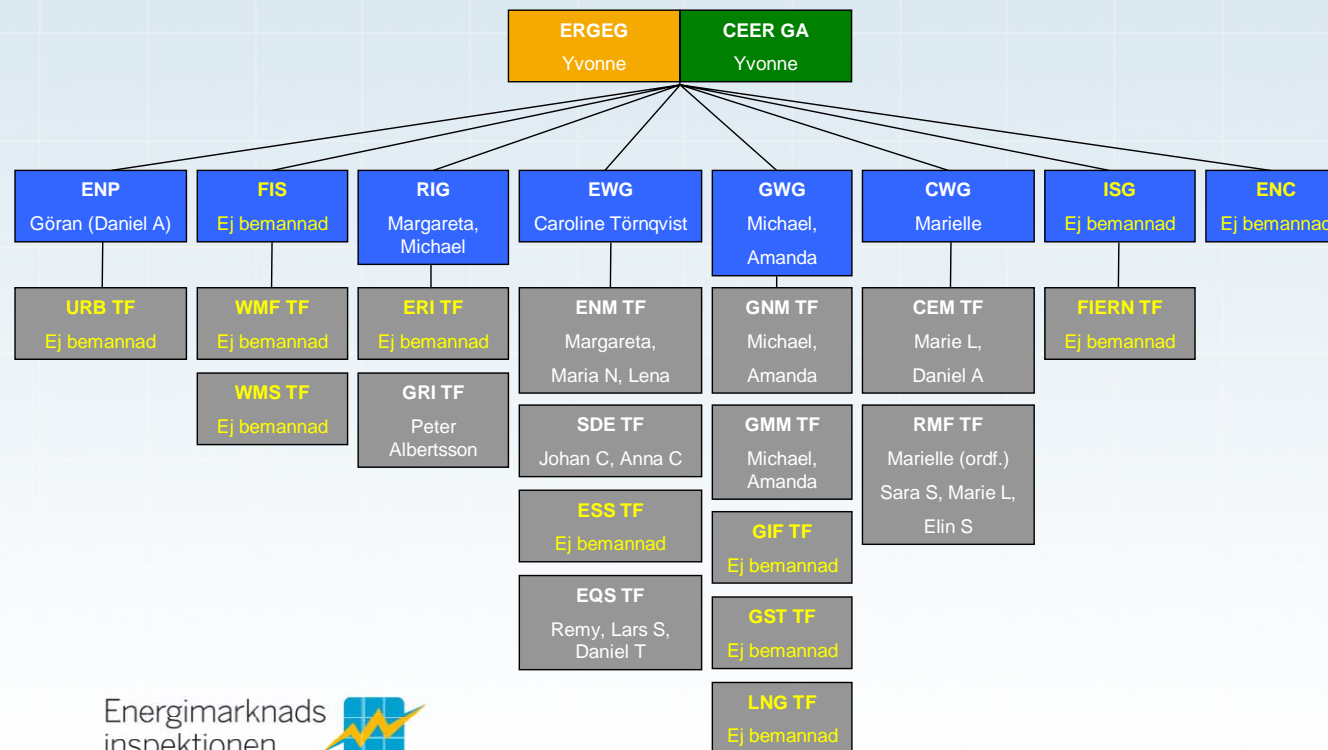
<p><b>Januari</b></p> <ul style="list-style-type: none"> <li>• Utgiftsprognoser</li> </ul>	<p><b>Juli</b></p>
<p><b>Februari</b></p> <ul style="list-style-type: none"> <li>•</li> </ul>	<p><b>Augusti</b></p> <ul style="list-style-type: none"> <li>• Utgiftsprognoser</li> </ul>
<p><b>Mars</b></p> <ul style="list-style-type: none"> <li>• Lägesrapport leveranskvalitet</li> <li>• Utgiftsprognoser</li> <li>• Konsumenternas checklista</li> <li>• Nordisk rapport del 1 (uppdrag 4)</li> </ul>	<p><b>September</b></p>
<p><b>April</b></p> <ul style="list-style-type: none"> <li>• Lägesrapport inför mätarreformen</li> <li>• Sammanställning och publicering av elnätstariffer</li> <li>• Sammanställning och publicering av elnätstariffer</li> <li>• Föreskrifter om prisinformation på fjärrvärmemarknaden</li> </ul>	<p><b>Oktober</b></p> <ul style="list-style-type: none"> <li>• Utgiftsprognoser</li> <li>• Sammanställning och publicering av årsrapporter för el och naturgas</li> <li>• Rapport avseende reglerdesignen för förhandsregleringen av elnätstariffer</li> <li>• Redovisning av regeringsuppdrag avseende att föreslå förordningsbestämmelser med anledning av prop 2008/09:141</li> </ul>
<p><b>Maj</b></p> <ul style="list-style-type: none"> <li>• Energimarknadsinspektionens årsrapport 2009</li> <li>• Översyn av Annex A – kartläggning</li> <li>• Utvecklingen på elmarknaden under vinterhalvåret 2008/2009</li> <li>• Sammanställning och publicering av övervakningsplaner för el och naturgas</li> <li>• Market Design of the Common Nordic Retail Market (NordREG)</li> </ul>	<p><b>November</b></p> <ul style="list-style-type: none"> <li>• Sammanställning och publicering av årsrapporter för fjärrvärme (särredovisning)</li> <li>• Utveckling på elmarknaden under sommarhalvåret 2009</li> <li>• Nättilträde (uppdrag 5)</li> <li>• Föreskrifter risk och sårbarhetsanalyser och åtgärdsplaner</li> <li>• Rapport med beskrivning av naturgasprojektets resultat</li> </ul>

Juni	December
<ul style="list-style-type: none"> <li>• Utskriftprognoser</li> <li>• Nationella Rapporten</li> <li>• Nordic Market Report (NordREG)</li> <li>• Föreskrifter risk- och sårbarhetsanalyser och åtgärdsplaner</li> <li>• Värmerapport (uppdrag 3)</li> <li>• Nordisk rapport del 1 (uppdrag 4)</li> <li>• Rapport om schablonmetod för prövning av anslutningsavgifter</li> </ul>	<ul style="list-style-type: none"> <li>• Information till fjärrvärmekunder</li> <li>• Föreskrifter om prisinformation på fjärrvärmemarknaden</li> <li>• Föreskrifter om fjärrvärmeföretagens inrapportering av drift- och affärsförhållanden</li> <li>• Utgiftsprognoser</li> <li>• Särredovisning av fjärrvärmeverksamhet (uppdrag 1)</li> <li>• Biogas (uppdrag 2)</li> <li>• Nordisk rapport del 2 (uppdrag 4)</li> </ul>

## 4 Bilagor



# Bemanning CEER/EREGG 2009



**ERGEG – European Regulators Group for Electricity and Gas**  
**CEER GA – Council of European Energy Regulators General Assembly**

- ENP – Energy Package Working Group
  - URB TF –
- FIS – Financial Services Working Group
  - WMF TF - Wholesale Markets Functioning Task force
  - WMS TF – Wholesale Markets Supervision Task Force
- RIG – Regional Initiative Working Group
  - ERI TF – Electricity Regional Initiative Task Force
  - GRI TF – Gas Regional Initiative Task Force
- EWG – Electricity Working Group
  - ENM TF – Electricity Network and Market Task Force
  - SDE TF – Sustainable Development Task Force
  - ESS TF – Electricity Security of Supply Task Force
  - EQS TF – Electricity Quality of Supply Task Force
- GWG – Gas Working Group
  - GNM TF – Gas Network and Market Task Force
  - GMM TF – Gas Market Monitoring Task Force
  - GIF TF – Gas Investment Framework Task Force
  - GST TF – Gas Storage Task Force
  - LNG TF – Liquefied Natural Gas Task Force
- CWG – Customer Working Group
  - CEM TF – Customer Empowerment Task Force
  - RMF TF – Retail Market Functioning Task Force
- ISG – International Strategy Group
  - FIERN TF – Florence School and IERN (International Energy Regulation Network) Task Force
- ENC – Energy Community Working Group

