

## **Bilaga D1**

### **Samrådsredogörelse**

# **Ansökan om linjekoncession för ny 150 kV-ledning mellan station Högnäs och ny station öst om Skelleftehamn**

Skellefteå Kraft Elnät AB

Skellefteå kommun, Västerbottens län

2023-01-10

2023-100018-0001

## Innehållsförteckning

1. Inledning .....	3
2. Samrådets genomförande .....	4
3. Genomförda samrådsaktiviteter .....	5
4. Inkomna synpunkter .....	6
4.1 Länsstyrelsen Västerbotten och Skellefteå kommun .....	6
4.2 Samebyar .....	12
4.3 Fastighetsägare, rättighetsinnehavare och övriga .....	13
4.4 Myndigheter, organisationer, föreningar och allmänhet .....	26
4.5 Yttranden med ingen erinran .....	34

## Bilagor

### Samråd (2022-04-22 till 2022-06-03)

Bilaga 1	Inbjudan till samråd till särskilt berörda
Bilaga 2	Samrådsunderlag och kartbilagor
Bilaga 3	Annons
Bilaga 3.1	Annons 2 inför öppet hus
Bilaga 4	Sändlista fastighetsägare & rättighetsinnehavare
Bilaga 5	Sändlista Myndigheter, organisationer och företag
Bilaga 6	Yttrande från kommun och länsstyrelse
Bilaga 7	Yttrande från fastighetsägare, rättighetsinnehavare & övriga
Bilaga 8	Yttrande från allmänhet, föreningar, myndigheter, organisationer och företag
Bilaga 9	Möte med Mausjaur sameby, januari 2022
Bilaga 10	Möte med Mausjaur sameby, september 2022

## 1. Inledning

Skellefteå Kraft Elnät AB (nedan benämnt Skellefteå Kraft) planerar att söka nätkoncession (tillstånd) för linje för att bygga en 150 kV luftledning mellan befintlig station PT1 Högnäs och en ny station öster om Skelleftehamn (ST17) i Skellefteå kommun, Västerbottens län. Skellefteå Kraft har genomfört avgränsningssamråd för planerad ledning.

Samrådet genomfördes enligt 6 kap 29–32 §§ miljöbalken med berörd myndighet, kommun, sameby, organisation och förening samt med fastighetsägare. För att nå ut till allmänheten annonserades samrådet i lokaltidningen Norran den 2022-04-25 och 2022-04-30.

Ett samrådsmöte i form av ett öppet hus hölls på Scandic den 23 maj 2022, se Bild 1. På mötet fanns olika stationer som hanterade olika ämnen: Tillstånd och tillståndsprocess, Teknisk beskrivning och Avtal och ersättning. I mitten av rummet fanns bord med kartor som visade de alternativa stråken och fastighetsgränser och som deltagarna kunde rita på och diskutera utifrån. På mötet fanns möjlighet att ställa frågor och lämna synpunkter till representanter från Skellefteå Kraft och Sweco. Sista dag för att inkomma med yttrande var satt till 2022-06-03.

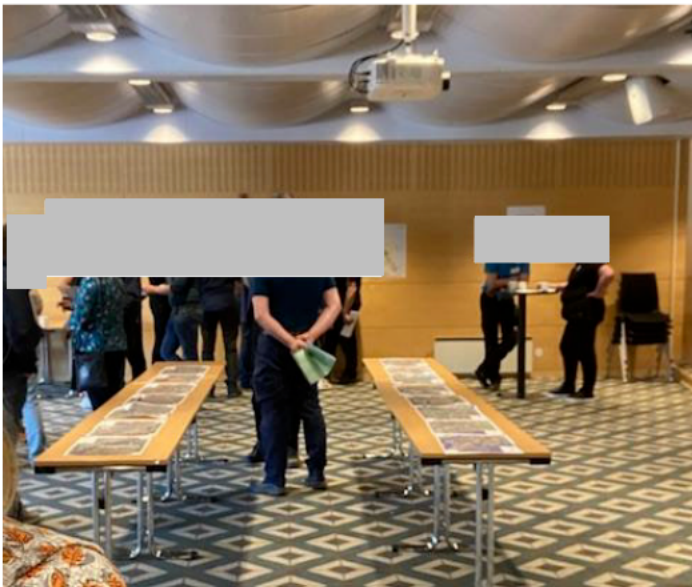


Bild 1: Foto från samrådsmötet den 22 maj 2022 på Scandic, Skellefteå kommun.

Denna samrådsredogörelse är en redogörelse för hur samråden har genomförts, vilka samrådskontakter som tagits, vilka synpunkter som inkommit och hur Skellefteå kraft bemöter inkomna yttranden.

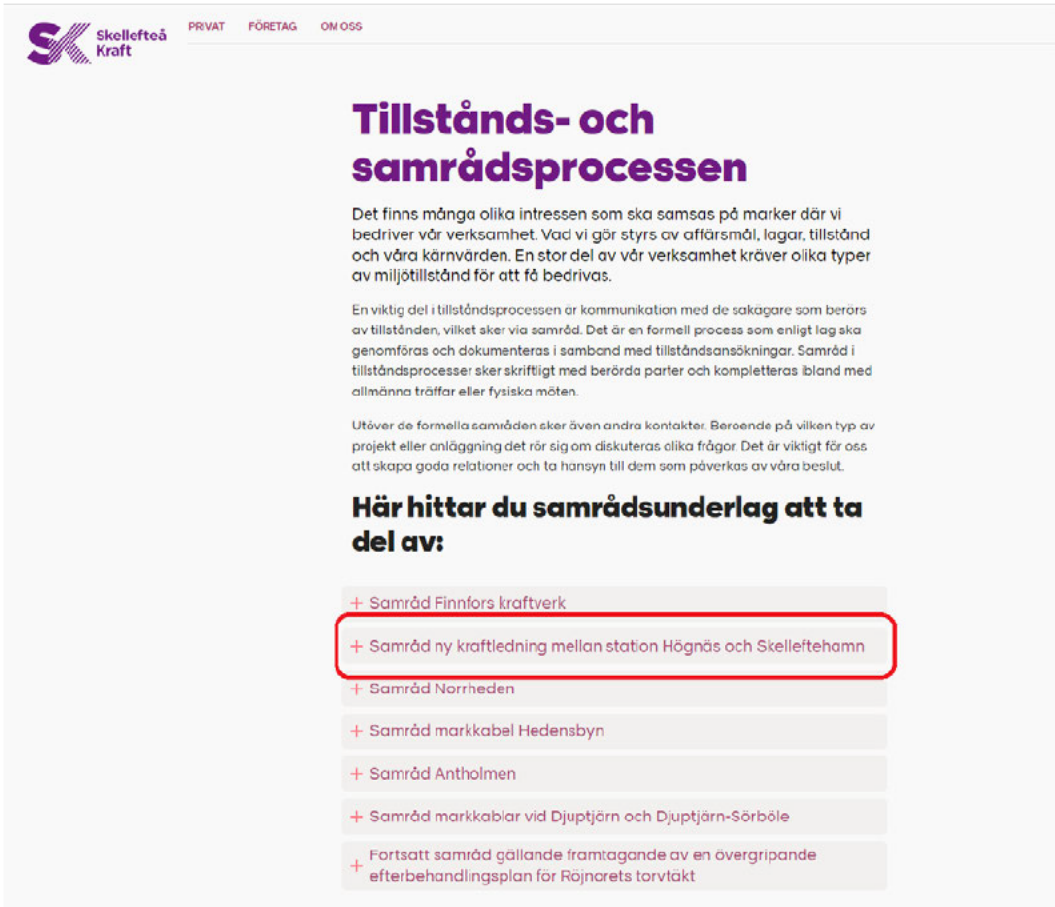
Samrådsredogörelsen utgör en del av koncessionsansökan enligt Ellagen (1997:857) som skickas till Energimarknadsinspektionen.

## 2. Samrådets genomförande

Inbjudan till samråd skickades via brev till särskilt berörda fastighetsägare och rättighetsinnehavare som berörs inom något av de alternativa utredningsstråken den 2022-04-20. I inbjudansbrevet hänvisades särskilt berörda att ladda ner samrådsunderlag samt kartbilagor från Skellefteå Krafts hemsida eller genom att kontakta kontaktperson på Sweco som kunde skicka informationen i papperskopia vid önskemål. Den 2022-04-26 skickades samrådsunderlag med information om rubricerade ledningar och inbjudan till samråd via post och/eller e-post till länsstyrelsen i Västerbottens län, Skellefteå kommun, övriga berörda myndigheter, organisationer, föreningar och samebyar.

De berörda inbjöds att inkomma med synpunkter på projektet och information som kunde vara värdefull för projektet. I samrådsunderlaget presenterades information om planförhållanden, den planerade verksamheten och dess förutsedda miljöpåverkan.

Samrådsunderlaget har funnits tillgängligt på Skellefteå Krafts hemsida, se Figur 1. Sista dag att inkomma med synpunkter sattes till den 2022-06-03.



Skellefteå Kraft

PRIVAT FÖRETAG OM OSS

## Tillstånds- och samrådsprocessen

Det finns många olika intressen som ska samsas på marker där vi bedriver vår verksamhet. Vad vi gör styrs av affärsmål, lagar, tillstånd och våra kärnvärden. En stor del av vår verksamhet kräver olika typer av miljötillstånd för att få bedrivas.

En viktig del i tillståndsprocessen är kommunikation med de sakägare som berörs av tillstånden, vilket sker via samråd. Det är en formell process som enligt lag ska genomföras och dokumenteras i samband med tillståndsansökningar. Samråd i tillståndsprocesser sker skriftligt med berörda parter och kompletteras ibland med allmänna träffar eller fysiska möten.

Utöver de formella samråden sker även andra kontakter. Beroende på vilken typ av projekt eller anläggning det rör sig om diskuteras olika frågor. Det är viktigt för oss att skapa goda relationer och ta hänsyn till dem som påverkas av våra beslut.

### Här hittar du samrådsunderlag att ta del av:

- + Samråd Finnfors kraftverk
- + Samråd ny kraftledning mellan station Högnäs och Skelleftehamn
- + Samråd Norrheden
- + Samråd markkabel Hedensbyn
- + Samråd Antholmen
- + Samråd markkabel vid Djuptjärn och Djuptjärn-Sörböle
- + Fortsatt samråd gällande framtagande av en övergripande efterbehandlingsplan för Röjnarets torvtäkt

Figur 1. Utsnitt från Skellefteå Krafts hemsida.

### 3. Genomförda samrådsaktiviteter

Tabell 1. Lista över genomförda samrådsaktiviteter i kronologisk ordning.

Datum	Aktivitet	Bilaga
2021-12-09	Tidigt informellt informationsmöte mellan Skellefteå Kraft och Skellefteå kommun i syfte att informera kommunen om projektet ELSU 2.0's (Elnät för stadens utveckling) olika linjealternativ som nästa år kommer att lämnas in som en koncessionsansökan samt kommunicera enligt Länsstyrelsen i Västerbottens uppmaning i ärende 407-10810-2019 att föra en dialog med Skellefteå kommun om restaureringsåtgärder i området runt sjöarna Inreviken och Yttreviken för att undvika påverkan på sjö- och sumpskogsområdet.	
2022-01-19	Ett tidigt samrådsmöte genomfördes mellan Skellefteå Kraft och Mausjaur sameby på Jörn Experience hotel där samebyn kunde lämna synpunkter på de alternativa ledningssträckorna i samrådet.  Samebyn har inte återkopplat när Skellefteå Kraft önskat deras bekräftelse på protokollets innehåll.	Bilaga 9
2022-02-02	Tidigt informellt möte mellan Skellefteå Kraft och Länsstyrelsen.	
2022-03-22	Uttag av fastighetsägare och rättighetsinnehavare till sändlista genomfördes.	Bilaga 4
2022-04-11	Informationsutskick om kommande samråd till Maskaure och Mausjaur sameby. Då Skellefteå Kraft genomfört ett samrådsmöte med Mausjaur sameby skickades även frågan om önskemål av möte till Maskaure sameby. Maskaure sameby återkom inte med svar.	
2022-04-20	Utskick av samrådsunderlag med inbjudan till samråd med hänvisning till Skellefteå Kraft webbsida där fullständig samrådshandling kunde hämtas. Skickades till fastighetsägare och rättighetsinnehavare. Sista dag för yttrande sattes till 23 maj 2022. Samrådshandling kunde även tillhandahållas skriftligt/digitalt från Sweco.	Bilaga 1 och Bilaga 2
2022-04-26	Utskick inbjudan till samråd och samrådsunderlag till kommunen, länsstyrelsen, berörda myndigheter, organisationer, samebyar och föreningar via brev och/eller e-post.	Bilaga 5
2022-04-11	Annonsering i Norran I annonsen hänvisades läsaren till samrådshandling på Skellefteå Krafts hemsida webbsida: <a href="http://www.skekraft.se/samrad">www.skekraft.se/samrad</a>	Bilaga 3
2022-04-26 2022-05-18 2022-08-22	Kommunikation med ordförande för Västerbottens ornitologiska förening (VOF) har gjort avseende möte. De hänvisade till en lokal fågelexpertis (Mats Lundberg) och ordförande för kungsörmsgruppen Per-Olof Nilsson som Swecos biologer har varit i kontakt med och har informerat ordförande om detta. Dessa personer har varit inblandade i planeringen av fågelinventeringar.	
2022-05-12	Skellefteå Kraft fick information från Ei att även Svenska samernas riksförbund önskar att vara en samrådspart. Samrådsunderlag med inbjudan till samrådet skickades därefter till dem via e-post. Inget yttrande har inkommit.	
2022-05-18	Annonsering i Norran med påminnelse om samrådsmötet den 23 maj.	Bilaga 3.1

2022-05-23	Samrådsmöte (öppet hus) med allmänheten på Scandic i Skellefteå kommun.	
2022-09-26	Samrådsmöte mellan Skellefteå Kraft och Mausjaur sameby i Arvidsjaur	Bilaga 10

## 4. Inkomna synpunkter

Nedan presenteras de huvudsakliga synpunkterna direkt följt av Skellefteå Krafts bemötande på synpunkterna (*i kursiv stil*).

Med hänsyn till GDPR har namn på privatpersoner och fastighetsnamn ersatts med Yttrande 1, 2, 3 etc. Information och synpunkter som inkommit under samrådet har tagits i beaktande vid framtagande av den sökta ledningen och beaktats vid utformningen av MKB:n.

### 4.1 Länsstyrelsen Västerbotten och Skellefteå kommun

Yttrandena i sin helhet finns att läsa i **Bilaga 6**.

#### 4.1.1 Länsstyrelsen i Västerbottens län (407-3826-2022)

Länsstyrelsen förordar oftast samlokalisering med befintlig infrastruktur (vägar, ledningsgator, industriområden etc) och detta gäller speciellt i områden med känslig natur. Länsstyrelsen har några förordnade stråk, se nedan, baserad på den information som finns tillgänglig idag, men vill betona att detta inte är en definitiv åsikt, den kan komma att ändras om det inkommer mer information.

För dragning av ledningen vid Vitberget, där reservatsbildning pågår, förordar Länsstyrelsen i dagsläget att ledningen dras runt Vitbergsområdet och inte igenom.

En del av bäckmiljön runt Djupgrovbäcken har klassificerats som ett område med naturvärden av Skogsstyrelsen kallad Djupgroven (inom stråk A). Enligt ortofoton från området verkar skogen ha avverkats på östra sidan av befintlig ledning varför den nya ledningen lämpligast kan anläggas på västra sida av befintlig ledning. Enligt Länsstyrelsens kartunderlag så fortsätter bäckmiljön runt Djupgrovbäcken utanför det område som är klassificerat med naturvärden och det är viktigt att området inventeras och beskrivas i miljökonsekvensbeskrivningen på ett adekvat sätt.

Skellefteå Kraft Elnät AB har själva gjort bedömningen att verksamheten kan antas medföra betydande miljöpåverkan varför Länsstyrelsen inte kommer fatta beslut om detta.

Länsstyrelsen har tagit del av samrådsunderlaget och anser att ni, utöver det ni redan har åtagit er att inventera och beskriva i samrådsunderlaget, i miljökonsekvensbeskrivningen särskilt ska beskriva följande:

- Markanspråket i de olika sträcken längs med befintlig infrastruktur eller i obruten terräng samt inom olika naturtyper ska beskrivas så att det går att bedöma ledningens påverkan. Länsstyrelsen noterar att det finns flera parametrar som påverkar markanspråket, parallellgång med befintlig infrastruktur, terrängens/naturtypens beskaffenhet eller val av stolpe, och därmed vilka

anpassningar som kan genomföras på olika platser längs ledningen för att minimera påverkan.

- Påverkan på områden med kända naturvärden, nyckelbiotoper, biotopskyddsområden, områden med naturvärden, utredningsområden etc ska undvikas så långt det går.
- Norr om Klemensnäs ligger ett område som kallas Kalkstensberget – Harrbäcken (finns med i samrådsunderlaget som "utredningsområde"). En befintlig ledning och den föreslagna ledningskorridoren passerar genom området. Länsstyrelsen har inte inventerat området, men genom tips från ideell naturvård fått kännedom att området hyser skog med höga naturvärden. Här bör nyanläggning av ledning förläggas som en breddning av befintlig ledningsgata på så sätt att naturvärden i området påverkas på minsta sätt.
- Den kommande miljökonsekvensbeskrivning ska innehålla en artsskyddsutredning och en bedömning av behovet för artsskyddsdispens ska beskrivas. Naturvärdesinventeringarna ska utföras på ett sätt som medför att behovet för artsskyddsdispens kan bedömas.
- Inom stråkalternativen finns ett antal potentiellt förorenade områden. Utdrag bör begäras från EBH-stödet för bedömning av risker för de potentiellt förorenade områden som identifierats inom stråken, se tabell nedan. Utdrag från EBH-stödet görs hos Länsstyrelsen, men mer information om objekten kan även finnas hos Skellefteå kommun som är tillsynsmyndighet.

Tabell 1. Identifierade objekt

ID	Objektnamn
185693	Gnistan 1, räddningstjänstens övningsfält
182537	Skelleftehamnstippen
139875	Furunäs Gokartbana
139802	Brandövningsplats, Skellefteå
139551	Varuträsk
139729	Skjutbana Vitberget Skellefteå pskf
139698	Skjutbana YtterursvikenRönnskär/ Kommunal deponi

I östra delen av Skelleftehamn har det har uppmätts förhöjda metallerhalter i ytjorden (mullskiktet) till följd av historiska utsläpp från smältverket på Rönnskär. Se länk för mer information.

<https://www.lansstyrelsen.se/vasterbotten/om-oss/nyheter-och-press/nyheter---vasterbotten/2020-07-02-information-om-genomforda-undersokningar-av-jord-bar-och-svamp-vid-nasudden-skelleftehamn.html>

Länsstyrelsen anser att miljökonsekvensbeskrivningen ska redogöra vilka eventuella försiktighetsmått som kommer att vidtas under arbetet. Om åtgärden kommer kräva hantering av förorenade massor ska en anmälan enligt 28 § förordningen (1998:899) om miljöfarlig verksamhet lämnas in till tillsynsmyndigheten.

- Länsstyrelsen noterar att Skellefteå kraft planerar att ta fram hänsynsåtgärder till eventuella fornlämningar och övriga kulturhistoriska lämningar i samband med

detaljprojekteringen. Området som berörs av arbetet med elledningarna är stort. Länsstyrelsen bedömer också att sannolikheten att fornlämningar som ännu är okända finns inom de stråk som redovisas är stor. Sökande hänvisar själv till att ett antal lämningar registrerade i skog och historia-registret finns inom stråken och att de antikvariska bedömningarna för lämningarna är oklara. I tillägg kan positionen för lämningar som registrerats från 50-talet och fram till ungefär 2000 betraktas som osäkra då GPS för positionering inte har använts.

Länsstyrelsen bedömer att en arkeologisk utredning är nödvändig för att avgöra antikvarisk status och position för kända lämningar i anslutning till stråken. Det är också nödvändigt att utreda förekomsten av ännu inte kända fornlämningar i det område som berörs av arbetet. En arkeologisk utredning är ett planeringsunderlag som företaget med stor fördel kan använda sig av för att anpassa sitt arbete och på så sätt undvika konflikter med de fornlämningar som ligger i eller intill ledningsgatan och de olika ledningsstråken. I ett stort arbetsföretag som detta är planeringsunderlaget som tas fram i en arkeologisk utredning, steg 1, något som kan spara tid för både företaget och Länsstyrelsen då eventuella vidare arkeologiska åtgärder endast kan utföras på snö- och tjälfri mark.

En arkeologisk utredning kan med fördel utföras när antalet stråk har minskats ned något men då det fortfarande finns möjlighet att flytta enskilda stolpar 50–100 meter i någon riktning.

- Miljökonsekvensbeskrivningen ska innehålla en beskrivning av tillvägagångssättet under byggtiden som kan ha en påverkan på naturmiljön eller annat, bland annat med hänsyn till terrängkörning, upplag av material eller avverkade träd, etablerandet av byggvägar eller annat. Det ska också beskrivas hur en eventuell tillkommande verksamhet, som inte innefattas i ansökan om nätkoncession, kommer att hanteras. Om en väsentlig påverkan på naturmiljön uppkommer bör åtgärden anmälas för samråd enligt 12 kap. 6§ miljöbalken.
- Kompensationsåtgärder ska genomföras för den oundvikliga skada som uppstår av en verksamhet trots att alla rimliga anpassningar, skadebegränsande åtgärder och skyddsåtgärder vidtagits. Ekologisk kompensation ska alltså gottgöra för de skador som uppstår på exempelvis arter, naturvärden, naturtyper och ekosystemfunktioner vid exploatering där skada inte går att undvika. Om den kommande nätkoncession medför skador som beskrivit ovan som inte går att undvika bör det genomföras en kompensationsutredning för att utröna vad den kvarvarande skadan kommer att bli.
- I MKB:n är det även viktigt att beskriva förutsättningarna för drift och underhåll. Hur drift och underhåll utförs, med vilka intervaller och under vilka förutsättningar är viktigt att beskriva. Det är även viktigt att redogöra för vilka skyddsåtgärder och skadeförebyggande åtgärder som kan och ska vidtas för att i samband med drift och underhåll undvika skador.

Länsstyrelsen skickade en rapport gällande skogsinventering i Skellefteå. Rapporten behandlar skogsområden i klass 1-3 kring Ursviken. Inventeringarna i rapporten har inte länsstyrelsen genomfört utan det är ideellt.



*Skellefteå Kraft: Vald sträckning berör inte Vitberget, läs vidare i avsnitt 5.5 Rekreation och friluftsliv i MKB.*

*Skellefteå Kraft har gjort ett uttag från EBH-stödet, läs vidare i MKB avsnitt 5.7 Övrig markanvändning och närliggande verksamheter.*

*Bedömning av påverkan på Djupgrovbäcken och andra kända naturvärden hanteras i MKB. En artskyddsutredning har genomförts och redovisas i MKB avsnitt 5.3 Naturmiljö och fågel.*

*I dag gränsar de utpekade naturområdena vid Kalkstensberget till befintliga ledningar. Den nya ledningen innebär att den befintliga ledningsgatan breddas söderut och tar mark i ett av naturområdena i anspråk. I den genomförda naturvärdesinventeringen klassades detta område med Vissa naturvärden. Detta hanteras i avsnitt 4.3 Naturmiljö i MKBn.*

*En arkeologisk utredning har genomförts under sommaren 2022. Resultatet redovisas i MKB avsnitt 5.4 Kulturmiljö.*

*Tillvägagångsätt under byggskede redovisas i MKB avsnitt 2.4 Byggnation. Förutsättningar och föreslagna skyddsåtgärder vid drift och underhåll beskrivs i MKB avsnitt 2.5 Drift och underhåll.*

*Ledningen bedöms inte medföra sådan skada att ekologisk kompensation krävs. Se vidare i avsnitt 4.3 Naturmiljö och 4.4 Fågel i MKBn.*

#### **4.1.2. Skellefteå kommun (ref. 2022-1857)**

Utredningsstråken berör omfattande områden och påverkar olika typer av intressen. Kommunen bedömer att alla stråk inte är lämpliga exempelvis utifrån rekreations- och naturvärden, energiintressen samt rennäringen. Kommunen inväntar MKB, mer utredningar och underlag för att kunna bedöma vilken sträckning som lämpar sig.

#### **Synpunkter**

##### Alternativ, stråk A

Kommunen anser att det är viktigt att beskriva hur breda ledningsgatorna blir vid en breddning av redan befintliga ledningsgator, för att kunna bedöma hur stor påverkan blir på exempelvis friluftsliv och landskapsbild. Området skär genom riksintresseområden för rennäringen. I kommande underlag förväntas utförliga bedömningar hur en breddning av befintlig ledningsgata påverkar rennäringen. Identifierat naturvärde i område A ska undvikas.

##### Alternativ, stråk B

Stråk B skär genom ett område utpekad i Skellefteå kommuns tematiska tillägg om vindkraft, se lila skrafferat område i Figur 2. Kommunen bedömer därför att stråk B inte lämpar sig.



Figur 2. Lila skrafferat område är utpekad som lämpligt för vindkraftsetablering enligt kommunens tematiska tillägg om vindkraft.

#### Alternativ, stråk C

Kommunen anser att det är viktigt att beskriva hur breda ledningsgatorna blir vid en breddning av redan befintliga ledningsgator, för att kunna bedöma hur stor påverkan blir på exempelvis friluftsliv, rennäring och landskapsbild.

#### Alternativ, delstråk D

Passerar ett vindkraftområde som är utpekad i kommunens tematiska tillägg. Kommunen ställer sig frågande till lämpligheten att bygga en ledning här.

#### Alternativ, delstråk E

Passerar ett vindkraftområde som är utpekad i kommunens tematiska tillägg. Kommunen ställer sig frågande till lämpligheten att bygga en ledning här.

#### Alternativ, delstråk F

Inga synpunkter i dagsläget. Jordbruksmark bör så långt som möjligt undvikas för att inte påverka ett rationellt brukande av marken.

#### Alternativ, stråk G

Stråk G skär genom Norrbotniabanans korridor. Kommunen förutsätter att Skellefteå Kraft utreder att det är möjligt att en ny ledning kan samspela med framtida järnväg.

#### Alternativ, stråk I

Stråk I sträcker sig till stora delar genom obruten skogsmark vilket innebär en stor påverkan. Även detta stråk berörs till liten del i nordöstra hörnet av Vitbergsområdet (se skrivning under "alternativ stråk J och N"). Om alternativ I väljs ska ledningen inte gå inom planerad reservatsbildning.

Inom utredningsstråket finns även renbetesområden som nyttjas av Mausjaur sameby. De kumulativa effekterna ska beskrivas mer i kommande miljökonsekvensbeskrivning. Tidig dialog med berörda samebyar ska ske.

#### Alternativ, stråk J och N

I Skellefteå kommun ska det vara möjligt att ta del av ett attraktivt friluftsliv som erbjuder olika miljöer. Stråk J sträcker sig 800 meter tvärs genom Vitbergsområdet. Området Vitberget, som ligger norr om stadsområdet, är ett populärt och väl använt friluftsområde av

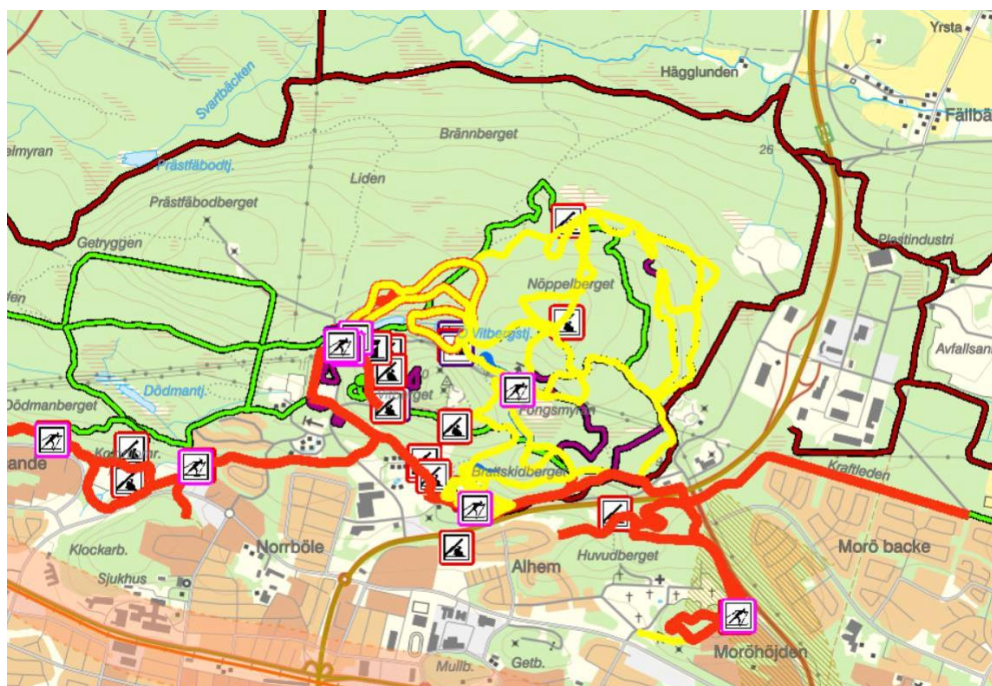
Skellefteborna. Området har höga fritids- och rekreationsvärden och här finns allt från skid- och motionsspår belysta och obelysta, rastställen, vindskydd, utegym, slalombacke, vandringsleder, cykelleder, hälsorundor och skoterleder, se Figur 3. Områdets tätortsnära läge gör det lättillgängligt och ger ett natur- och kulturpedagogiskt värde vilket gör att det används regelbundet av förskolor och skolor. Flertalet föreningar har delar eller hela sin verksamhet inom området vilket skapar förutsättningar för ett rikt föreningsliv.

Området hyser även värdefulla miljöer i form av hållmarksskogar, granbevuxna bergsslutningar och branter, äldre gran- och tallskogar, myrar och tjärnar och därmed ge möjlighet för ingående ekosystem och arter att fortleva. Skogarna i området är generellt sett av hög ålder, upp mot 400-åriga träd har påträffats. Karaktäristiskt för området är de flacka hållmarksområdena med tallskogar på bergstopparna. Naturskogar i form av barrblandskogar förekommer liksom bestånd med högre grad av mänsklig påverkan. Mindre områden med sumpskogar förekommer i de mer låglänta delarna. I området finns fyra tjärnar och ett större antal mindre myrområden.

Kommunen har för avsikt och har ett pågående arbete med att bilda ett naturreservat för Vitbergsområdet och att bredda ledningsgatan genom området bedömer kommunen därför inte som lämpligt.

Stadsområdet är under utveckling och en revidering av fördjupad översiktsplan för Skelleftefjällen arbetas just nu fram. Förslaget ska inrymma fler bostäder och nya områden för detta kommer pekas ut. Det är viktigt att ledningar inte begränsar utpekandet av nya områden för bostäder.

Stråk N följer till största del befintliga ledningar.



Figur 3. Gul och klarröd linje är skid- och motionsspår, mörkröd linje är skoterled, lila linje är cykelled, grön linje är vandringsled.

#### Alternativ, delstråk K och L

Inom/ i anslutning till stråken finns cykelleder, vandringsleder och skoterleder som kan komma att påverkas av en ny ledningsdragning.

#### Alternativ, delstråk M

Inga synpunkter i dagsläget.

#### Övriga synpunkter

Det finns bl.a. utpekade nyckelbiotoper, värdefulla arter i Artportalen mm inom många av stråken. Dessa ska visas i inventeringar och utredas vilket också kommer styra hur en dragning är möjlig.

#### *Skellefteå Kraft:*

*Vald ledningssträckning går inom en kombination av stråk A, C, F, I, J och K. Förbi Vitberget går sträckningen inom stråk I på ett behörigt avstånd av områdena som är intressanta för rekreation och friluftsliv, läs vidare i MKB avsnitt 5.5 Rekreation och friluftsliv.*

*Hur bred ledningsgatan blir vid breddning av befintlig skogsgata framgår i avsnitt 2.3 Markanspråk i MKB.*

*Vid detaljprojektering kommer Skellefteå Kraft vara i kontakt med Trafikverket så att ledningen och järnvägen ska kunna samspela.*

*I området som enligt kommunens tematiska tillägg om vindkraft är utpekad som lämpligt för vindkraftsetablering planerar PNE för en eventuell vindkraftsetablering. Skellefteå Kraft har samrått med PNE och kommer ha fortsatt dialog med dem vid detaljprojektering av ledningssträckningen.*

*Skellefteå Kraft har genomfört natur- och fågelinventeringar, resultatet redovisas i MKB avsnitt 5.3 Naturmiljö och fågel.*

*Information om projektet skickades ut till de berörda samebyarna Maskaure och Mausjaur sameby med frågan om de önskade ett samrådsmöte. Därefter bjöd Skellefteå Kraft samebyarna till avgränsningssamrådet. Skellefteå Kraft har hållit ett samrådsmöte med Mausjaur sameby (220119). Maskaure sameby har inte återkommit med någon önskan om samrådsmöte och har inte lämnat några synpunkter i samrådet. Bedömning av effekter och konsekvenser på rennäringen beskrivs i MKB avsnitt 5.6 Rennäring.*

## **4.2 Samebyar**

Information om projektet skickades ut till de berörda samebyarna Maskaure och Mausjaur sameby med frågan om de önskade ett samrådsmöte. Därefter bjöd Skellefteå Kraft samebyarna till avgränsningssamrådet.

Möten är genomfört med Mausjaur sameby 2022-01-19 och 2022-09-26. Information om samebyns markanvändning i den sökta ledningens närområde, och förslag på hänsynsåtgärder, har arbetats in avsnitt 4.7 rennäring i MKBn.

Maskaure sameby har inte återkommit med någon önskan om samrådsmöte och har inte lämnat några synpunkter i samrådet.

### 4.3 Fastighetsägare, rättighetsinnehavare och övriga

Yttranden i sin helhet finns att läsa i **Bilaga 7**.

#### 4.3.1. Yttrande 1

Fastighetsägaren yttrar sig om att befintlig kraftledningsgata borde användas i största möjliga mån.

*Skellefteå Krafts bemötande: Skellefteå Kraft har i största möjligaste mån följt befintlig infrastruktur i form av vägar och befintliga kraftledningar för att samla intrånget av ledningen. Ledningen går utanför den fastighet som ägs av Yttrande 1.*

#### 4.3.2. Yttrande 2

Fastighetsägaren har ett nyttjanderättsavtal med Svevia i anslutning till den befintliga bergtäkten. Om den nya kraftledningen skulle hamna i anslutning till bergtäkten skulle det innebära ett större intrång på fastigheten. Fastighetsägaren anser att stråk I är att föredra framför stråk J. Om stråk J väljs så önskar fastighetsägaren att den utökas norrut och inte söderut mot bergtäkten. Även delstråk M riskerar att påverka brytningen av bergtäkten som sker på deras fastighet. Om delstråk M väljs önskar fastighetsägaren att stråket justeras, så att den delen av fastigheten inte hamnar inom ett eventuellt skyddsområde.

*Skellefteå Krafts bemötande: Svevia har ingått i Skellefteå Krafts samrådsrets. Skellefteå Kraft har anpassat den nya ledningen inom J och M så att den inte inkräktar på bergtäktens planer på utökning och håller det skyddsavstånd som finns för att undvika skador orsakade av stenkast. Ledningen går parallellt med befintlig ledning på norra sidan av bergtäkten.*

#### 4.3.3. Yttrande 3

Fastighetsägaren föreslår en möjlig dragning av ledningen inom stråk I som följer en befintlig skogsbilväg. Enligt fastighetsägaren är det mestadels kalhyggen utmed skogsbilvägen.

*Skellefteå Krafts bemötande: Skellefteå Kraft har valt en ledningssträckning som är lik den som Yttrande 3 föreslog. Den sökta ledningen är placerad inom stråk I och följer befintlig skogsbilväg och rågångar fram till en mindre väg som ledningen följer innan övergång av E4:an.*

#### 4.3.4. Yttrande 4

Fastighetsägaren upplever att det vid samrådsmötet daterat 23 maj 2022 saknades presentation av projektet, presentation av projektets medarbetare dess roller o kompetens, information om projektets status, närvarande fastighetsägares synpunkter, frågor och eventuella svar.

Vidare yttrar sig fastighetsägaren gällande projektets del söder om Boviksbadet, [REDACTED] att den skog som finns kvar bör bevaras. Efter att alla planerade tomter är bebyggda blir det nästan obefintligt med möjligheter för rekreation i skogsmark. Eftersom Boviksbadet är under stark expansion både vad gäller åretruntboende, fritidsboende, turism bör det finnas möjligheter att vistas i skog o mark. Ser framemot ett nytt förslag där eventuell ledningsgata dras längre söderut alternativt att gräva ned ledningarna, så att Boviksbadet även i framtiden ska kunna vara ett rekreationsområde.

*Skellefteå Krafts bemötande: Att genomföra samrådsmöten i form av ett öppet hus är en vanlig form av samrådsmöte. På mötet fanns olika stationer som hanterade olika ämnen: Tillstånd och tillståndsprocess, Teknisk beskrivning och Avtal och ersättning. I mitten av*

rummet fanns bord med kartor som visade de alternativa stråken och fastighetsgränser och som deltagarna kunde rita på och diskutera utifrån tillsammans med representanter från Skellefteå Kraft och Sweco. Vid varje station stod representanter från Skellefteå Kraft och/eller Sweco, med namnlapp på bröstet, och som berättade om projektet och svarade på frågor. På mötet fanns möjlighet att ställa frågor och lämna synpunkter till representanterna. Tidigare erfarenheten från formen öppet hus är att det blir en bättre dialog och att alla får/vågar komma till tals på sådana möten då det är enklare att få svar på frågor från arrangörerna, både ensam och i mindre grupper.

Den sökta ledningen viker av söderut innan Boviken inom stråk I och området söder om Boviksbadet kommer därmed inte påverkas av ledningen.

#### 4.3.5. Yttrande 5

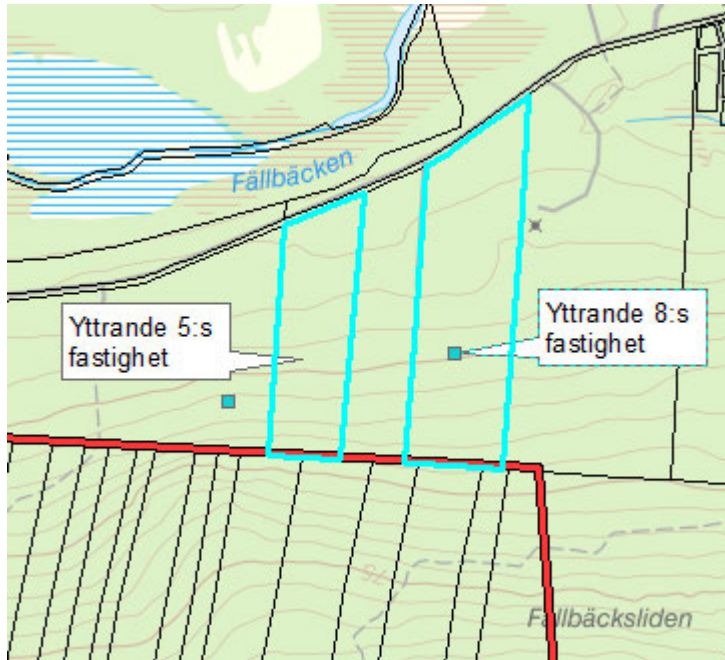
Yttrande saknade någon ordentlig presentation och offentlig diskussion under ordnade former. De anser vidare att inte alla kunde ta del av samrådet, såsom synskadade, personer med nedsatt hörsel samt i viss mån äldre markägare. De saknar en mer detaljerad bild av hur alternativet skulle påverka deras fastighet.

Fastighetsägarna vill inte att alternativet som påverkar fastigheten [redacted] ska genomföras, då de har långsiktiga planer för området/fastigheten. Vidare hänvisar fastighetsägarna till "Energiföretagen Sveriges markgrupp Policy Markåtkomst, utgåva daterad 2020-01-01" som säger att: "som utgångspunkt ska eftersträvas att minimera intrång genom att exempelvis förläggning av ledningar till fastighetsgränser, vägar och annan infrastruktur". Vilket fastighetsägarna till [redacted] uppfattar att utredningsmaterialet inte alls följer. Naturen och landskapet är unikt och format av istiden vilket i dagsläget nyttjas som ett strövområde för kringliggande fastigheter. Lantmäteriets skogsnorm är helt föråldrad och ersätter markvärden för stunden och saknar helt långsiktighet för bortfall, eller likhet med europeisk markvärdering. Ett ersättningssystem som fastighetsägarna helt förkastar. En dragning i området skulle starkt begränsa värdet och framtida möjligheter till användning av fastigheten.

Vidare yttrar fastighetsägarna att det är svårt att förstå i sammanhanget varför inte hela projektet i första hand helt kan planeras och provas mot området längst upp på åsen där väg löper hela vägen Solbacken - Skelleftehamn. Servicevägar och ödemark utan närliggande fastigheter framstår som optimal. Norr om vår fastighet ägs marken av Skellefteå kommun och Skellefteå kraft vilket för markinlösning okomplicerat

*Skellefteå Krafts bemötande: För bemötande avseende samrådsmötet i form av ett öppet hus se bemötande till Yttrande 4.*

*Enligt miljöbalkens bestämmelser behöver alternativa lokaliseringar utredas. I stråk I, som bedömts som det mest lämpliga stråket att placera den sökta ledningen inom, berörs ett av flera skiften som ingår i Yttrande 5:s fastighet. För att begränsa antalet fastigheter som berörs norr om handelsområde Solbacken och Degermyrans avfallsanläggning, samt det markanspråk som ledningsgatan medför på skogsfastigheter, har Skellefteå kraft placerat ledningen längs en lång rågång innan den viker av söderut norr om Hedensbyns industriområde. Här berörs därmed oundvikligen även den södra gränsen av yttrande 5:s ena skifte, se Figur 4.*



Figur 4.

#### 4.3.6. Yttrande 6

Tycker att ledningen ska följa rågången mot Bergsbyn på grund av blivande bebyggelse och befintlig bebyggelse vid skifte [REDACTED]. Varför inte följa Lidvägen från Degermyran och ut mot Rävaberget.

*Skellefteå Krafts bemötande: Skellefteå Kraft har valt en sträckning inom stråk I för att sedan vika av i stråk K. Fastighet [REDACTED] berörs inte av den planerade ledningen.*

#### 4.3.7. Yttrande 7

Fastighetsägarna ser det högst olyckligt att Skellefteå Kraft ens funderar på att återigen dra en ny kraftledning i anslutning till befintliga bostäder på Morö Backe när man för snart 20 år sedan flyttade den då befintliga ledningen norrut för att kunna anlägga sportfält och på sikt bygga fler bostäder. Kommunen har antagit en ny detaljplan vid nordöstra Morö Backe för 170–300 bostäder och förskola. Fastighetsägarna anser därför att alternativ J bör undvikas då den ligger nära befintligt och framtida bostadshus samt i anslutning till fritidsområde Vitberget. Vitberget nyttjas av många människor året runt med diverse aktiviteter. Alternativ J skulle inte bara sänka värdet på bostadshusen i områden utan också påverka rekreationen i området och människors hälsa negativt.

*Skellefteå Krafts bemötande: Stråk J, förbi Morö Backe, valdes bort från fortsatt utredning efter samrådet.*

#### 4.3.8. Yttrande 8

Fastighetsägaren vill inte avsätta sin mark för en kraftledning. På södra sidan om deras byarågång går det att se att ägarstrukturen till största del är Skellefteå Kraft och Skellefteå kommun och borde därför vara mer lämplig att man använder den marken för dragningen än att göra intrång i privatägd mark.

*Skellefteå Krafts bemötande: För att begränsa antalet fastigheter som berörs norr om handelsområde Solbacken och Degermyrans avfallsanläggning, samt det markanspråk som ledningsgatan medför på skogsfastigheter, har Skellefteå kraft placerat ledningen längs en lång rågång innan den viker av söderut norr om Hedensbyns industriområde. Här berörs därmed oundvikligen även den södra gränsen av yttrande 8:s fastighet, se Figur 4.*

#### 4.3.9. Yttrande 9

Fastighetsägaren lämnar synpunkter på stråk I. Ledningsanläggningen inom detta alternativ, från bygräns mellan Kåge by och Boviken by i väster, bör förläggas söder om bäcken Fällbäcken, och belasta fastigheterna söder om bya-rågångarna mellan Boviken / Fällbäcken och norra delarna Nöppelberget och vidare över E4:an med riktning mot Skelleftehamn.

*Skellefteå Krafts bemötande: Skellefteå Kraft har valt en ledningssträckning inom stråk I. Yttrande 9:s fastigheter berörs ej.*

#### 4.3.10. Yttrande 10

Fastighetsägarens dotter anser att alternativ D bör strykas som möjlig dragning då de planerar att stycka av tomten och bygga hus. Alternativ D skulle innebära att kraftledningen hamnar precis inpå den avstyckade tomten och bara ett tiotal meter från framtida huset. Den tänkta tomten utgörs i stort sett av vad de kallar "Pell-lägdan", dvs den bit åkermark som ligger intill vägen i vänsterkant av fastighetsägarens skifte. Men alternativ D kommer troligen fastighetsägaren inte kunna gå vidare med sina husplaner vilket skulle vara olyckligt för dem och att chans till tillväxt i byn hämmas.

*Skellefteå Krafts bemötande: Stråk D valdes bort från fortsatt utredning efter samrådet.*

#### 4.3.11. Yttrande 11

Fastighetsägaren är en tidigare bonde och brukare av ägd och arrenderad jordbruksmark i Bjurån (1975–2012). Stolparna var ibland placerade så nära dikeskanter, lador och andra hinder att traktor med efterföljande redskap inte kunde passera. Stora arealer gick på detta vis förlorade samtidigt som brukandet försvårades och fördyrades genom att hindren måste bearbetas från olika håll med tidskrävande och annars onödig rundkörning och samtidigt blev grogrund för spridning av ogräs och sly. Detta upprepades dessutom i alla led i brukandet, plöjning, harvning, sådd, bultning, gödsling, ogräsbekämpning och skörd. Problemen kvarstod ju för nuvarande arrendator och tillfredsställelsen var därför stor när luftledningarna för ett antal år sedan ersattes med jordkabel och stolparna togs bort. Det är därför en stor besvikelse att vi år 2022 ska drabbas med nya luftledningar med tillhörande stolpar på jordbruksmark, nära bebyggelse och på flera håll i byn. Närmaste vägen mellan tänkta punkter A till B har alltid och kommer alltid att vara en rak linje och därför bör ju en ny ledning läggas parallellt med redan befintlig ledning i samma riktning. Behovet av en bred ledningsgata halveras och kostnaden och störningarna bör bli mindre. Tankarna att lägga två ledningar på olika höjd i längre stolpar framstår ju (om det går) som ett billigare och mindre störande förslag. Fastighetsägarens fastighet (och troligen andra i området) är PEFC certifierad skog och ett NO (orört område) som ligger i föreslagna stråk B.

*Skellefteå Krafts bemötande: Stråk D, som berörde byn Bjurån, valdes bort från fortsatt utredning efter samrådet.*



#### 4.3.12. Yttrande 12

Fastighetsägaren har iordningsställt en grillplats som kan komma att beröras. Strax öster om stråk D finns ett gammalt träd. Fastighetsägarens far har berättat om att skolans utflykter var dit varje vår på 1920-talet. De klättrade upp dit för att se landsbygden. Nu står detta gamla träd kvar och som visas upp för hans barnbarnsbarn. Tjädertillhåll finns även på delar av stråk D och på stråk B. Fastighetsägaren har kompletterat yttrandet med bilder på den gamla tallen och grillplatsen samt en av de tjäderställen som identifierats.

*Skellefteå Krafts bemötande: Stråk D, som berörde byn Bjurån, valdes bort från fortsatt utredning efter samrådet.*

#### 4.3.13. Yttrande 13

Yttrandes fastighet består idag av skogsmark och motsätter sig att dragningen ska ske över deras fastighet. Fastighetsägaren förordar följande dragningar istället:

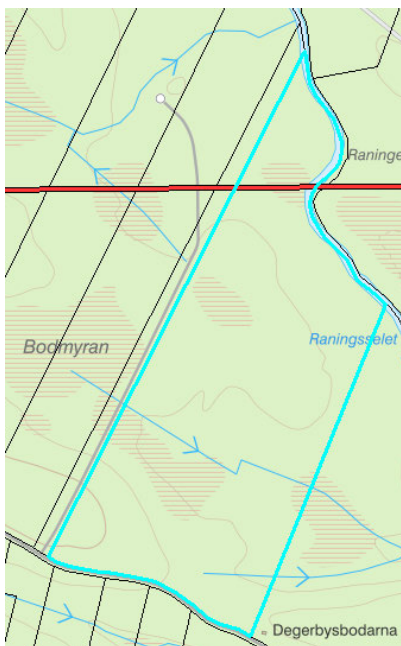
Stråk A, B, G – där efter valfria stråk.

Stråk A, C, D, B, G - där efter valfria stråk.

Stråk A, C, E, B, G - där efter valfria stråk.

Delar av fastigheten exproprierades i mitten av 1970-talet av Skellefteå kommun. Bl a gör detta att fastighetsägaren nu är extra rädd om den del som återstår av den ursprungliga fastigheten som tillhört släkten i flera generationer bakåt. Fastighetsägaren vill inte på något sätt få sin fastighet uppdelad av en ledningsgata. Därtill finns också en risk att fastigheten kan komma att beröras av Norrbotniabanans sträckning norrut från Skellefteå. För fastigheten och för fastighetsägarna skulle det vara fördelaktigt om fastigheten får en ledningsgata i väst/östlig riktning och en järnväg i syd/nordlig riktning. Fastigheten ligger efter Gamla Varuträskvägen som idag hyser bebyggelse, som dessutom i dagarna utökas, bara ca 1,5 km ifrån deras mark. Fastighetsägarna vill även fortsatt ha möjlighet att i framtiden planera för ett bostadshus på marken.

*Skellefteå Krafts bemötande: Den sökta ledningen går igenom den norra delen av Yttrande 13:s fastighet och är placerad över våtmark för att begränsa intrånget i skog, se Figur 5. Inom del av B och del av I är fastigheterna många och långa i nordsydlig riktning och det går inte att undvika fastigheterna helt. I den alternativjämförelse som genomfördes efter samrådet, och inför valet av den mest lämpliga sträckningen, identifierades att en ledning inom del av stråk B och I var mer fördelaktigt än en ledning via det alternativa och motsvarande stråket G. Del av stråk B och I innebär en betydligt kortare ledningssträckning vilket innebär att mindre naturmark och skogsbruksmark tas i anspråk.*



Figur 5.

#### 4.3.14. Yttrande 14

Fastighetsägaren hoppas inte att stråket vid Ersmark genomförs men om det blir Ersmarks-sidan så ska ledningen dras i rågången. Den yttre gränsen av stråk G går i rågången mellan Ersmark fram till Stämninggården.

*Skellefteå Krafts bemötande: Yttrande 14:s fastighet ligger inom stråk G. Stråk G valdes bort från fortsatt utredning efter samrådet.*

#### 4.3.15. Yttrande 15

Det finns en rågångsmarkering som kallas "femstenarör" som markerar mellan tre byar och som i princip är en fornlämning (från 1700-talet). Det är stenar som markerar ut riktningen i de andra rågångarna. Båda kyrkvägarna gick förbi den här stenen. Fastighetsägaren vill att Skellefteå Kraft tar hänsyn till detta. På södra sidan av rågången är det Norra skogsägarna som äger marken som tidigare tillhörde kyrkan.

*Skellefteå Krafts bemötande: Lämningarna och Yttrande 15:s fastighet ligger inom stråk G. Stråk G valdes bort från fortsatt utredning efter samrådet.*

#### 4.3.16. Yttrande 16

Fastighetsägaren tycker att den norra dragningen efter korridor I bör uteslutas. Använd hellre korridor J som är befintlig och som går att bredda likadant som det är gjort på en del andra sträckningar från Hedensbyn.

*Skellefteå Krafts bemötande: Efter samrådet valdes stråk J bort från fortsatt utredning på grund av yttrande från Skellefteå kommun och näraliggande bostadsbebyggelse på Morö Backe. För att begränsa antalet fastigheter som berörs norr om handelsområde Solbacken och Degermyrans avfallsanläggning, samt det markanspråk som ledningsgatan medför på skogsfastigheter, har Skellefteå kraft placerat ledningen längs en lång rågång innan den viker av söderut norr om Hedensbyns industriområde. Här berörs därmed oundvikligen även den norra gränsen av yttrande 16:s fastighet.*

#### 4.3.17. Yttrande 17

Om det blir linje I vore det bästa att Skellefteå Kraft flyttar kraftledningen som går närmast Morö backe i samma linje. Berörd fastighet kommer annars ha kraftnät på båda sidorna. Markerna närmast Morö backe skulle kunna användas till exempelvis framtida bebyggelse, villatomter eller något annat (gäller markerna Hedensbyn).

*Skellefteå Krafts bemötande: Yttrande 17:s norra fastighetsgräns berörs. Se utförligare svar i bemötandet till Yttrande 16.*

#### 4.3.18. Yttrande 18

Är mer intresserad av ersättningsmark.

*Skellefteå Krafts bemötande: Skellefteå Kraft erbjuder inte ersättningsmark utan följer expropriationslagstiftningen.*

#### 4.3.19. Yttrande 19

Fastighetsägaren vill inte ha luftledningen i rålinje med sitt skifte och tycker att det är bättre om ledningarna går längst väg mer söderut. Fastighetsägaren menar även att det finns naturvärden som bör bevaras i området och på hennes skifte.

*Skellefteå Krafts bemötande: Yttrande 19:s fastighet berörs inte av den sökta ledningen.*

#### 4.3.20. Yttrande 20

Fastighetsägaren yttrar att blå dragning ser bra ut, då påverkar det minst och det borde vara det mest ekonomiska alternativet.

*Skellefteå Krafts bemötande: Yttrande 20:s fastighet berörs inte av den sökta ledningen.*

#### 4.3.21. Yttrande 21

Berörda fastighetsägare i Kåge och Ersmark skulle vilja att ledningen flyttas söderut in på område Johannistorp. Med nuvarande förslag så skär den tänka ledningen av fastighetsägarnas skogsskiften och förorsakar skada.

*Skellefteå Krafts bemötande: Fastighetsägarnas fastigheter ligger inom stråk G. Stråk G valdes bort från fortsatt utredning efter samrådet. Undantaget är en av fastigheterna som berörs genom att ledningen placerats längs med en befintlig väg som går i fastighetens norra rågång.*

#### 4.3.22. Yttrande 22

Fastighetsägaren meddelar att om ledningen byggs enligt sträcka C, på den norra sidan av befintlig ledning kommer den skogsbilväg som finns hamna under ledningsgatan och blir då helt obrukbar för det ändamål den byggts för. Virkesvältor kommer inte att kunna läggas upp längst vägen, ingen timmerbil kommer vilja köra virke där om det går ledningar på båda sidorna om vägen. Fastighetsägaren har även kännedom om häckande lappuggla och slaguggla på flera platser längst de olika förslagen på ledningsdragningar i byarna Stöverfors; Medle och Myckle. Det finns även en berguvshäckning i området öster om E4an.

*Skellefteå Krafts bemötande: Skellefteå Kraft har anlitad konsultföretaget Sweco för att genomföra natur- och fågelinventeringar i projektet. Biolog från Sweco har varit i kontakt med markägaren för att ta reda på lokaliseringen av de fågelarter som nämns i yttrandet. Ledningens effekter och konsekvenser för fågellivet hanteras i avsnitt 5.4 Fågel i MKBn.*

Skellefteå Kraft har valt en sträckning inom stråk C och på norra sidan av befintlig ledning. Då detta medför konsekvenser för skogsbilvägen kommer Skellefteå Kraft kontakta fastighetsägaren för att utreda möjligheten att flytta vägen i samband med detaljprojekteringen av ledningen.

#### 4.3.23. Yttrande 23

Från Forsbacka och österut går en befintlig ledning med gamla trästolpar. Lägg den nya ledningen där, men bygg ihop ledningarna på höjden i enbenta stålstoipar. De gamla trästolparna är över 60 år och kostnaden för att byta dessa borde tas med. Fastighetsägaren undrar varför inte dessa stolpar finns som förslag i samrådet.

*Skellefteå Krafts bemötande: Yttrande 23:s fastighet berörs inte av den sökta ledningen. Då den nya ledningen mellan Högnäs och Skelleftehamn syftar till att skapa redundans i ledningsnätet kring Skellefteå är det inte av säkerhetsskäl möjligt att placera både befintliga ledningar och den nya ledningen i samma stolpar i fall av något slags avbrott. Av säkerhetsskäl behöver ledningarna gå längs med varandra. Det vore inte heller lämpligt ur ett samhällsekonomiskt perspektiv eller hushållningsperspektiv att radera full fungerande stolpar och ledningar.*

#### 4.3.24. Yttrande 24

Fastigheten ligger precis vid nätstationen i Skelleftehamn där alla ledningar går ihop. Fastighetsägaren ställer sig positiv till ett markbyte.

*Skellefteå Krafts bemötande: Skellefteå Kraft erbjuder inte ersättningsmark utan följer expropriationslagstiftningen.*

#### 4.3.25. Yttrande 25

Fastighetsägarna har följande konstateranden och synpunkter på samrådsunderlaget:

1. Ingen linjedragning finns som går i en enda rak linje mellan Hednäs och Skelleftehamn.
2. Punkt ovan innebär att faktisk linjedragning kommer med viss sannolikhet att "gena" alternativt ta en annan väg än er planerade rågångsgräns. Detta oavsett om avsikten är att följa rågångsgränsen. Problem uppkommer över tid när de gamla rågångsgränserna som är uppmärskade med gamla metoder ersätts med markbrytande åtgärder, ex uppsättning av stolpar. En uppsättning som inte följer en rågångsgräns med nödvändighet.

Vi vill därför att elnätföretaget bekostar och genomför en korrekt utsättning av de "hörn" på deras linjedragning. Detta för att ersätta den/de markeringar som finns idag. I många fall kommer de nya kraftledningarna att på sikt verka som en "rågång" fastän "genvägar" för ledningen kan ha tagits. Enklare uttryckt: Där högspänningslinjen inte längre går i linje med två skiften men kan uppfattas bli en gräns, ska en korrekt markering föras upp som är beständig. Denna markering förs upp i god tid innan arbetet med stolpar påbörjas.

*Skellefteå Krafts bemötande: Skellefteå Kraft har valt en sträckning inom stråk C. Yttrande 25:s fastighet inom stråk B berörs inte av den sökta ledningen.*

#### 4.3.26. Yttrande 26

Fastighetsägaren motsätter sig kraftigt dragning D. Den ligger nära flera bostadshus och försämrar miljön i Bjurån/Stensund. Fastighetsägarens bostadshus ligger extremt nära alternativ D.

*Skellefteå Krafts bemötande: Stråk D valdes bort från fortsatt utredning efter samrådet. Yttrandes fastighet berörs ej av den sökta ledningen.*

#### 4.3.27. Yttrande 27

På aktuellt skogsskifte finns det redan en luftledning över skogen, Häbbersforslinjen. Föreslagen dragning D innebär att ytterligare en luftledning kommer gå vid skiftesgränsen, fastighetsägaren menar att det blir en väldig belastning på fastigheten. Luftledningarna kommer påverka ängsmark och kommer påverka möjligheten att bo i området, för egentligen vet man väl inte hur all denna el påverkar oss människor och djurlivet. En ytterligare belastning på skogen är inte heller önskvärd för oss.

*Skellefteå Krafts bemötande: Stråk D valdes bort från fortsatt utredning efter samrådet. Yttrandes fastigheter berörs ej av den sökta ledningen.*

#### 4.3.28. Yttrande 28

Fastighetsägarna förordar alternativ G och att följa rådet mellan Stämninggården och Ersmark. Detta för att komma bort från nuvarande och framtida byggnationer.

*Skellefteå Krafts bemötande: Den sökta ledningen går igenom Yttrande 28:s fastighet och är delvis placerad över våtmark för att begränsa intrånget i skog. Inom del av B och del av I är fastigheterna många och långa i nordsydlig riktning och det går inte att undvika fastigheterna helt. I den alternativjämförelse som genomfördes efter samrådet, och inför valet av den mest lämpliga sträckningen, identifierades att en ledning inom del av stråk B och I var mer fördelaktigt än en ledning via det alternativa och motsvarande stråket G, se Bilaga D2 Alternativredovisning och kostnadsberäkning till MKBn. Del av stråk B och I innebär en betydligt kortare ledningssträckning vilket innebär att mindre naturmark och skogsbruksmark tas i anspråk.*

#### 4.3.29. Yttrande 29

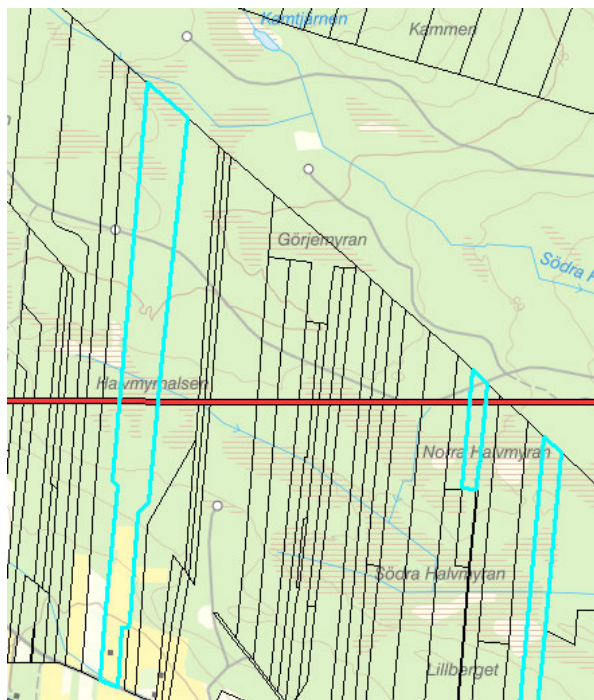
Fastighetsägarna röstar för förslag I.

*Skellefteå Krafts bemötande: Skellefteå Kraft har valt en ledningssträckning inom stråk I.*

#### 4.3.30. Yttrande 30

Alternativ G flyttas norrut på basen mellan Stämninggården och Ersmark 20 meter på varje sida. Norrbotnia måste också finnas med i tankarna. Anser att början på stråk I är helt förkastlig pga. att den förstör så mycket mark och har ett dåligt läge, det innebär att slutet på stråk C och F också faller. Fastighetsägaren anser att stråk G är bättre men borde flyttas norrut, på rågången mellan Stämninggården och Ersmark samt fördela den på båda sidorna, där det finns en naturlig linje som är rak och kan ansluta till befintliga ledningar bakom Vitberget.

*Skellefteå Krafts bemötande: Den sökta ledningen går igenom Yttrande 30:s fastighet och är delvis placerad över våtmark för att begränsa intrånget i skog. Inom del av stråk I är fastigheterna många och långa i nordsydlig riktning och det går inte att undvika fastigheterna helt, se Figur 6. I den alternativjämförelse som genomfördes efter samrådet, och inför valet av den mest lämpliga sträckningen, identifierades att en ledning inom del av stråk I var mer fördelaktigt än en ledning via det alternativa och motsvarande stråket G. Del av stråk B och I innebär en betydligt kortare ledningssträckning vilket innebär att mindre naturmark och skogsbruksmark tas i anspråk.*



Figur 6.

#### 4.3.31. Yttrande 31

Fastighetsägaren förespråkar alternativ G och att följa rågången mellan Stämningssgården och Ersmark.

*Skellefteå Krafts bemötande: Den sökta ledningen går igenom Yttrande 31:s fastighet. Inom del av stråk I är fastigheterna många och långa i nordsydlig riktning och det går inte att undvika fastigheterna helt. I den alternativjämförelse som genomfördes efter samrådet, och inför valet av den mest lämpliga sträckningen, identifierades att en ledning inom del av stråk I var mer fördelaktigt än en ledning via det alternativa och motsvarande stråket G. Del av stråk B och I innebär en betydligt kortare ledningssträckning vilket innebär att mindre naturmark och skogsbruksmark tas i anspråk.*

#### 4.3.32. Yttrande 32

Fastighetsägaren förordar alternativ G, detta för att komma långt från byggnationer samt med tanke på att Skellefteå ska öka antalet invånare de närmsta åren så behövs mer stadsnära byggbara områden. Vidare tycker fastighetsägaren att det är bra om dragningen följer rået mellan Stämningssgården och Ersmark.

*Skellefteå Krafts bemötande: Se bemötande till Yttrande 31 (samma fastighet).*

#### 4.3.33. Yttrande 33

Fastighetsägarna förordar att bästa alternativet är att ledningen följer basrågången mellan Stämningssgården och Ersmark. Dock bör hänsyn tas till Prästfallet i Klintforsån som är ett populärt utflyktsmål.

*Skellefteå Krafts bemötande: Den sökta ledningen går igenom Yttrande 33:s fastighet. Inom del av stråk I är fastigheterna många och långa i nordsydlig riktning och det går inte att undvika fastigheterna helt. I den alternativjämförelse som genomfördes efter samrådet, och inför valet av den mest lämpliga sträckningen, identifierades att en ledning inom del av*

*stråk I var mer fördelaktigt än en ledning via det alternativa och motsvarande stråket G. Del av stråk B och I innebär en betydligt kortare ledningssträckning vilket innebär att mindre naturmark och skogsbruksmark tas i anspråk.*

#### 4.3.34. Yttrande 34

Fastighetsägaren föredrar alternativ G att följa rået mellan Stämmingsgården och Ersmark. Detta alternativ måste vara bäst för att inte drabba några markägare ekonomiskt på grund av stort intrång på små och stora fastigheter.

*Skellefteå Kraft:*

*Skellefteå Krafts bemötande: Den sökta ledningen går igenom Yttrande 34:s fastighet. Inom del av stråk I är fastigheterna många och långa i nordsydlig riktning och det går inte att undvika fastigheterna helt. I den alternativjämförelse som genomfördes efter samrådet, och inför valet av den mest lämpliga sträckningen, identifierades att en ledning inom del av stråk I var mer fördelaktigt än en ledning via det alternativa och motsvarande stråket G. Del av stråk B och I innebär en betydligt kortare ledningssträckning vilket innebär att mindre naturmark och skogsbruksmark tas i anspråk.*

#### 4.3.35. Yttrande 35

Fastighetsägarna anser att stråk J bör strykas som alternativ. Påverkan på människors hälsa av kraftledningar är inte alls klarlagt enligt fastighetsägaren som har läst forskning som visar motsatsen och menar att kraftledning nära bostäderna kommer påverka levnadsvillkoren för de närboende. Dragningen kommer även innebära att bostäderna i området tappar märkbart i värde. De har tidigare haft en 130 kV ledning i linje med stråk J och vill inte ha dit en ny.

*Skellefteå Krafts bemötande: Stråk J, förbi Morö Backe, valdes bort från fortsatt utredning efter samrådet.*

#### 4.3.36. Yttrande 36

Fastighetsägaren anser att föreslagna stråk A och C har ett enormt intrång på hans fastigheter och anser att andra alternativa dragningar borde vara mer acceptabla. Fastigheterna innehar mycket skog som riskerar beröras av föreslagna stråk A och C som enligt fastighetsägaren innehar unik biotop, vidare menar fastighetsägaren att det finns lavskrikor och andra skogsfåglar som häckar i skogen. Det finns även lämningar av en gammal tjärdal. Fastighetsägaren tycker att sträckningen borde anläggas längre ner, söder om vägen, där det är hedmark.

*Skellefteå Kraft: Den sökta ledningen är placerad på södra sidan och parallellt med väg 855. Endast den del av fastigheten som går över till södra sidan av vägen berörs av den planerade ledningen och biotopen undviks.*

#### 4.3.37. Yttrande 37

Alternativ B kommer passera fastighetsägarens fastighet på ett sådant sätt att ett område med fullvuxen skog avsatt som NO-område (Naturvårdsmål – orört) kommer behöva kalhuggas för ledningsgatan. Alternativ B passerar även nära ett område som tidigare utgjorde Varuträskgruvan, som idag nyttjas för rekreation m.m. En ledningsgata skulle påverka naturupplevelsen negativt. Därför anser fastighetsägaren att någon av de andra alternativen bör väljas.

*Skellefteå Kraft har valt en ledningssträckning inom stråk C i kombination av stråk F och passerar inte Yttrande 37:s fastighet med den sökta ledningen.*

#### 4.3.38. Yttrande 38

Fastighetsägaren har haft den tidigare kraftledningen i närheten till sin fastighet och upplevde att verktyg blev magnetiska och flera boende klagade på elöverkänslighet. Efter ett antal möten och diskussioner med dåvarande kommunalråd och ordförande i Skellefteå Kraft flyttades ledningen öster om E4. Fastighetsägarens fastighet är den som ligger närmast den befintliga kraftledning men upplever sedan flytten stora förbättringar och känner nu stor oro när alternativ J finns med i detta förslag och som dessutom är kraftigare än den tidigare ledningen. Bostadsområdet är ett av de äldre i Skellefteå och alternativ J skulle påverka bostadsvärden avsevärt negativt. Fastighetsägaren förordar alternativ I då ledningen kan dras via Skellefteå Krafts egna fastigheter.

*Skellefteå Krafts bemötande: Stråk J, förbi Morö Backe, valdes bort från fortsatt utredning efter samrådet.*

#### 4.3.39. Yttrande 39

Fastighetsägaren hoppas att kraftledningen placeras längre norrut än nuvarande ledningen på norra Morö backe. Öster om Pingstgatan är det planerat för ett bostadsområde.

*Skellefteå Krafts bemötande: Stråk J, förbi Morö Backe, valdes bort från fortsatt utredning efter samrådet.*

#### 4.3.40. Yttrande 40

Fastighetsägaren anser att det skulle ses som ett stort bakslag för området om kraftledningen dras i närheten av den tidigare kraftledningen som blev flyttad efter många samtal och diskussioner med Skellefteå Kraft och kommunen. Det planeras nybyggnation av bostadshus öster om Pingstgatan. Vid flytt av den tidigare kraftledningen gjordes ledningsgatan extra bred för att ha plats för extra ledningar. Vidare tycker fastighetsägaren att det är svårt att utläsa på kartorna hur kraftledningen är tänkt att placeras då det är ganska breda områden.

*Skellefteå Krafts bemötande: Stråk J, förbi Morö Backe, valdes bort från fortsatt utredning efter samrådet.*

#### 4.3.41. Yttrande 41

Som boende nära befintlig 130 kV och 30 kV ledning föredrar fastighetsägarna att man drar den norr om dessa ledningar, helst att man flyttar alla ledningar norr om Solbackens industriområde.

*Skellefteå Krafts bemötande: Stråk J, förbi Morö Backe, valdes bort från fortsatt utredning efter samrådet.*

#### 4.3.42. Yttrande 42

Fastighetsägaren har påbörjat en process att sälja sina fastigheter och har fått bud för dem men köparen är inte intresserad om det blir en kraftledning över fastigheterna. Fastighetsägaren är öppen för att sälja sina fastigheter till kommunen eller Skellefteå Kraft om ledningarna nödvändigtvis måste gå på hans fastigheter.

*Skellefteå Kraft: Den sökta ledningen är placerad längs norra rågången på Yttrande 42:s fastighetsgränser. Markägaren är informerad om detta. Kontakt tas med fastighetsägaren i samband med upprättande av markupplåtelseavtal.*



#### 4.3.43. Yttrande 43

Fastighetsägaren anser att det är mycket olämpligt att dra ledningen så nära bostadsområdet med avseende på det magnetfält som alstras. Fastighetsägaren har redan en kraftledning norr om deras gata. Enligt Strålsäkerhetsmyndigheten ska onödig exponering för magnetfält undvikas och hänsyn ska tas till detta vid samhällsplanering.

*Skellefteå Kraft: Yttrande 43:s fastigheter berörs inte av den sökta ledningen.*

#### 4.3.44. Yttrande 44

De är inte direkt berörda av ledningen men bor på Morö Backe och vill lämna sina synpunkter i samrådet. De är emot att dragning J genomförs. Kvarteret har blivit av med tidigare kraftledning och vill inte ha tillbaka en ny. De är bekymrad över hur husets värde skulle påverkas av en kraftledning samt de risker och osäkerheter kring hälsopåverkan.

*Skellefteå Krafts bemötande: Stråk J, förbi Morö Backe, valdes bort från fortsatt utredning efter samrådet.*

#### 4.3.45. Yttrande 45

Synpunkter på alternativen B och D:

1. De anser att det är fel att gå över brukad jordbruksmark. Sett till dagens skenande dieselpriser, och den höjda förbrukningen som detta ger till följd, och övrigt inkomstbortfall ser de detta som ett dåligt alternativ.
2. De anser att det är fel att gå igenom en by i närheten av bebyggelse.
3. Vissa av skogsägarna inom byn har certifierad mark enligt FSC och PEFC.
4. Inom området växer arten Norna (latin: Calypso Bulbosa). Arten är fridlyst.
5. Inom området finns Kulturmiljövärden enligt Bilaga 2 Karta Kulturmiljövärden.
6. Mest lämpligt måste vara att nyttja anslutning till redan befintlig ledning. Exempelvis ledningsalternativ "C". Detta torde i byaföreningens mening vara det alternativ som ger minst miljöpåverkan.

*Skellefteå Kraft har valt en sträckning inom stråk C. Skellefteå Kraft tackar för informationen. Gällande fridlysta arter har identifierade arter från Artdatabanken beaktats inför den naturvärdesinventering som genomförts. Vid val av sträckning har ledningssträckningen justerats för att undvika påverkan på fridlysta arter, skyddad natur och kulturmiljö.*

#### 4.3.46. Yttrande 46

Jag har ingen fastighet i de berörda områdena men däremot ett stort intresse av att nyttja Vitbergsområdet för rekreation och motion. Mina synpunkter rör därför den föreslagna sträckningen J genom Vitbergsområdet. Området nyttjas flitigt av Skelleftebon antingen genom någon förening eller som strövområde och rekreation för enskilda människor. Naturvärdena är stora och en ytterligare skogsavverkning och breddning av ledningsgatorna skulle göra att området tappar i värde ur natursynpunkt. Vitbergsområdet är Skellefteås lunga och något vi måste låta vara orört och värna om som rekreativområde för en stad som växer så det knakar.

*Skellefteå Krafts bemötande: Stråk J, förbi Vitberget, valdes bort från fortsatt utredning efter samrådet.*

## 4.4 Myndigheter, organisationer, föreningar och allmänhet

Yttranden i sin helhet finns att läsa i **Bilaga 8**.

### 4.4.1. AIK cykel

Cykelspark Baik Arena ligger i anslutning till den kraftledning som planeras att byggas. Som förening har de ett ansvar att driva cykelsparken i tio år enligt arvsfondens krav med det ekonomiska bidrag de har fått. AIK cykel har ett arrendekontrakt i 10 år med Skellefteå kommun. AIK cykel anser även att det skulle vara helt fel att Skellefteås största idrottsområde får en kraftledning. AIK cykel anser att det skulle vara bra om man kan planera utbyggnad mot norr i område Fällbacken.

*Skellefteå Krafts bemötande: Skellefteå Kraft har valt en sträckning inom stråk I. Stråk J som passerade norr om cykelparken är inte längre aktuell.*

### 4.4.2. Bergstaten

Inom området finns flera nu gällande rättigheter enligt minerallagen (1991:45). Undersökningstillstånden i området är:

Tillståndsnamn	Innehavare	Giltigt till
Quensel nr 3	Slection Mines Ltd	2024-05-24
Quensel nr 2	Slection Mines Ltd	2023-12-03
Klintforsliden nr 1001	Boliden Mineral AB	2023-05-15
Stöverfors nr 1002	Boliden Mineral AB	2023-05-27
Rismyrliden nr 202	Viad Royalties AB	2024-07-06
Förbudsområde för Andersberg nr 1	Arc Mining AB	2023-03-01
Rismyrliden nr 201	Viad Royalties AB	2023-07-31
Röjnoret nr 104	Viad Royalties AB	2023-07-09

*Skellefteå Krafts bemötande: Dialog med berörda verksamhetsutövare för undersökningstillstånden kommer föras i samband med detaljprojektering, se även avsnitt 4.9 Övrig markanvändning och infrastruktur i MKBn.*

### 4.4.3. Herde Förvaltning – Solbacken handelsområde

Herde förvaltning inkom med synpunkter om att den befintliga ledningen går precis bakom en av deras berörda fastigheter och att det skulle kunna påverka ett eventuellt arbete med ledningar där. Vidare menar Herde Förvaltning att norra stråket ser ut att ha en mindre påverkan på deras fastigheter och de ledningar som fastigheterna har.

*Skellefteå Krafts bemötande: Stråk J söder om Herde förvaltnings fastigheter har valts bort i alternativutredningen. Sökt sträckning går inom stråk I norr om Solbackens handelsområde.*

### 4.4.4. Naturskyddsföreningen Skellefteå

Naturskyddsföreningen i Skellefteå har följande frågor på samrådsunderlaget:

- Under punkten "Förutsedd miljöpåverkan" står det: "Kring kraftledningar alstras elektromagnetiska fält. Det elektriska fältet avskärmas lätt av till exempel växter och byggnadsmaterial."

Att elektromagnetiska skapas och oroar förstår vi, enligt texten så avskärmas det lätt av växter, om vi människor är oroad för påverkan, hur påverkas växter?

- från avsnitt "Naturmiljö och fågel": "Negativ påverkan går att undvika för samtliga våtmarkers hydrologi vid detaljprojektering av ledning genom att placera stolpar på torrare partier."

Naturskyddsföreningen i Skellefteå förutsätter det starkaste att man undviker allt vatten, både stående och strömmande och därmed tar bort "går att" och ersätts med ska.

- I avsnittet "Förutsedd miljöpåverkan" påstås att: "det kan uppstå vissa negativa effekter, men att de bedöms som acceptabla genom anpassningar av sträckning och skadeförebyggande åtgärder".

Vem bedömer ur vems synvinkel och vad är acceptabelt för vem/vad?

Naturskyddsföreningen i Skellefteå har stor förståelse att detta är gjort av och för människan, just därför är det extra viktigt att lyfta naturfrågor, som vi människor får igen med rent vatten.

- I avsnittet "Samlad bedömning" står det: "Dock bedöms inte ledningar inom något av stråken utgöra påtaglig skada på riksintresset för rennäring då en ledning inte försvåra rennäringens bedrivande väsentligt. Planerade ledningar utgör inte något hinder för att rennäringens pågående markanvändning kan fortsätta."

Vad är "påtaglig" skada och försvårande "väsentligt", gärna i % önskas svar. Är det näringen, riksintresset eller renen som skadas?

Vidare anser Naturskyddsföreningen i Skellefteå att det är helt förkastligt att ens hitta på att dra en ledning genom ett tänkt naturreservat, även om det redan finns en ledning där, likadant genom nyckelbiotopen i förslag A.

*Skellefteå Krafts bemötande: Elektromagnetiska fält hanteras endast utifrån försiktighetsprincipen ur ett mänskligt hälsoperspektiv.*

*Stolpplaceringen planeras genom att anpassa spannet så att placering i våtmarker undviks eller sker på torra partier. En minst 10 meter bred skyddszon med befintlig lågväxande vegetation (max 2 meter) sparas i anslutning till vattendrag och våtmarker. Inga stolpar placeras i strandkanter. Läs vidare i avsnitt Bilaga 2 Miljökonsekvensbeskrivning.*

*I projektet har en naturvärdesinventering och fågelinventering genomförts och samråd med en bred samrådsrets har skett. Utifrån offentlig information, inkommen information och synpunkter i samrådet, samt inventeringar har en ledningssträckning valts ut som bedömts medföra minsta möjliga konsekvenser för omgivningen. Bedömningarna som gjorts är av personer med sakkunskap inom elteknik, ekologi, rennäring, kultur och samhällskunskap.*

*I samrådet görs en översiktlig bedömning av de förutsättningar som finns i området. Vad meningen säger är att en ledning inom någon av stråken medför en påverkan på rennäringen men att den inte bedöms vara av sådan betydelse att den medför en påtaglig skada på riksintresset. Denna bedömning grundar sig på att ledningen planeras stadsnära och planeras i huvudsak intill befintlig infrastruktur. Vad som ska tydliggöras är att bedömningar i samrådsunderlaget är en första bedömning, denna bedömning kan ändras*

efter att samrådet genomförts. Berörda samebyar har bjudits in i samrådet. I MKB:n beskrivs de kumulativa effekterna på rennärningen.

#### 4.4.5. Orienteringsklubbar Skellefteå

Skellefteå OK representerar orienteringsklubbarna i kommunen genom den kartgrupp som sedan 1972 förvaltar ett årligt kommunalt bidrag till deras specialkartor för orientering. Klubben tar fram kartor för tävlings-, tränings- och ungdomsverksamhet. De tar också fram särskilda skolkartor till alla skolor i kommunen. Den sträckning som klubben har synpunkter på är den från E4 och österut till Skelleftehamn. Dels finns en utlagd korridor öst-väst i slutningen ner mot Boviken, dels några korridorer nord-syd för avstickare till industriområdet Hedensbyn. Klubben har de senaste 25 åren mer sporadiskt nyttjat området öster om E4. Inför nästa års stora 10mila-arrangemang blev området aktuellt igen och klubben kunde konstatera att området ner mot Boviken är ett av de bästa områden de har i närområdet för elitorientering. Förutom ett aktivt skogsbruk är området orört av stigar och vägar. Klubben har också inför 10mila 2023 investerat ca 250 000 kr i en helt ny kartering av området. Planen har varit att kunna nyttja området för flera större tävlingar de kommande åren.

Klubben lämnar två synpunkter: Korridoren öst-väst: Om ledningen dras fram längst i norr i den föreslagna (gröna) korridoren "klarar sig" det mesta av den orörda, för klubben värdefulla, terrängen från stor påverkan. På samma sätt är den föreslagna dragningen mellan Rävahus- och Storhamnsberget optimalt för deras verksamhet i det området.

Korridoren nord-syd: Den västra korridoren påverkar klubben mindre. Det blir kvar ett större sammanhängande orört område öster om en sådan dragning.

*I juli 2022 kompletterade orienteringsklubbarna sitt yttrande med kartor med tillhörande beskrivningar:* I yttrandet redovisas det område som är avlyst för 10 mila 2023 (avgränsat med rött). Markerat med I är den som orienteringsklubbarna tror är sträckningen av ny ledning. Det gula området (K) finns med på det underlag som de har för en tvärgående ledning. Längre österut finns ett område (L) som inte påverkar klubbarna lika mycket. Öster om 10 milakartan har klubben också lagt in stråk I som de uppfattar sträckningen. Här genomfördes i juni i år Västerbottens tredagars och fler tävlingar är planerade de kommande åren. Klubben kan inte skicka den nya kartan för 10 mila öster om E4 förrän tävlingen är genomförd. Området har inte använts på 25 år för orientering men är ett fantastiskt fint område, dessutom stadsnära.

*Skellefteå Krafts bemötande:* Skellefteå Kraft har efter avvägning av områdets förutsättningar och intressen valt en sträckning inom stråk I som viker av i stråk K för att sedan följa befintlig kraftledning i stråk J och N/I fram till stationen i Skelleftehamn. Den nya ledningens skogsgata bedöms inte utgöra en barriär som begränsar möjligheterna till friluftsliv längs ledningen.

#### 4.4.6. PNE

PNE har skickat ut ett brev till ett 30 tal markägare som berörs av ett tänkbart vindprojekt vid Varuträsk. PNE informerar att det kan inkomma samtal i samrådet som har frågor kring vindkraftsprojektet. Området som PNE utreder vindkraft på är ett område som Skellefteå kommun pekat ut i sin översiktsplan. PNE ser positivt på att Skellefteå Kraft utvecklar regionnätet men önskar att område Varuträsket i möjligaste mån undviks då området redan från början är relativt litet. PNE föredrar således stråk C framför stråk B.

*Skellefteå Krafts bemötande: Den sökta ledningen går inom stråk C. Parkområdet berörs ej.*

#### 4.4.7. **Privatperson**

Personen har ingen fastighet inom berört område men nyttjar Vitbergsområdet för rekreation och motion och skulle vilja ha området som det är idag. Området används flitigt av Skelleftebon antingen genom någon förening eller som strövområde och rekreation för enskilda människor. Naturvärdena är stora och en ytterligare skogsavverkning och breddning av ledningsgatorna skulle göra att området tappar i värde ur natursynpunkt.

*Skellefteå Krafts bemötande: Skellefteå Kraft har valt en sträckning inom stråk I. Sträckningen berör inte rekreationsområdet Vitberget.*

#### 4.4.8. **Sametinget**

Sametinget avstår från att yttra sig i ärendet på grund av tidsbrist, men de förutsätter att samråd sker med berörda samebyar.

*Skellefteå Kraft noterar detta. Berörda samebyar är inbjudna i samrådet.*

#### 4.4.9. **Skanova (Telia Company) AB**

Skanova AB har teleanläggningar inom området och önskar att så långt som möjligt behålla befintliga teleanläggningar i nuvarande läge för att undvika olägenheter och kostnader som uppkommer i samband med flyttning. Tvingas Skanova vidta undanflyttningsåtgärder eller skydda telekablar för att möjliggöra exploatering förutsätter Skanova att den part som initierat åtgärden även bekostar den.

*Skellefteå Krafts bemötande: Dialog kommer ske med Skanova inför detaljprojektering för att undvika påverkan på deras anläggningar.*

#### 4.4.10. **Skellefteå museum**

Skellefteå museum uttryckte en oro att arkeologiska utredningar i fält riskerar att missas och att Skellefteå Kraft inte följer lagtext från Kulturmiljölagen. Med anledning av att det finns kända fornlämningar längs med flera av de alternativa sträckningarna anser Skellefteå museum att en arkeologisk utredning måste göras. Skellefteå Kraft bör därför ta kontakt med Länsstyrelsen i Västerbotten (Kulturmiljö)

*Skellefteå Kraft svarade Skellefteå museum i och med att yttrandet skickades in att ansökan för ledningen mellan Högnäs-Skelleftehamn planeras ske under hösten-vintern 2022. Det kan ta cirka två år innan ledningen fått ett beslut från prövande myndighet (Energimarknadsinspektionen) varför det inte är möjligt att börja bygga ledningen förrän tidigast år 2024. Skellefteå Kraft kommer genomföra arkeologisk undersökning under sommaren 2022. Kontakt hålls med länsstyrelsen gällande detta.*

Skellefteå museum svarade att de är nöjda med Skellefteå Krafts svar och har därmed inget att anmärka på samrådshandlingen då arkeologisk utredning kommer ske i fält under sommaren 2022.

*Skellefteå Kraft noterar detta.*

#### 4.4.11. Skellefteå Radioflygklubb (SRFK)

I SRFK:s yttrande redovisas information om verksamheten. SRFK ser tydliga problem i samband med den södra dragningen (Stråk I) förbi modellflygfältet. Om dragningen av 150 kV kraftledningen blir som en luftledning mitt i Stråk I så kan inte verksamheten fortsätta. SRFK ser dock följande möjligheter, i ordning A-C, som skulle fungera bra för verksamheten:

##### A - Stråk G

Bäst vore förstås om dragning av kraftledningen gjordes i Stråk G som är långt ifrån vårt modellflygfält. Denna dragning skulle inte påverka verksamheten alls.

##### B - Markledning Stråk I

Då behovet av utrymme för start och landning är mindre än 500 meter radie skulle en markförlagd kraftledning förbi vårt modellflygfält fungera bra. Luftledningen bör då sluta/börja i skogskanten mot de öppna fälten. Det rör sig om en sträckning på kanske ca 600 meter.

##### C - Luftledning Stråk I

Norr om våra öppna ytor är det skog. Såsom vi förstått det blir inte kraftledningen högre än normal skog. Ett alternativ vore då att lägga en luftledning i skogen, dvs att vi byter skog mot en luftledning. Det finns dock kvar en viss risk för kollision, men den kan nog anses vara liten. Ju längre norrut ledningstråket läggs, desto mindre blir förstås risken..

*Skellefteå Kraft: Skellefteå Kraft har valt att gå vidare med en sträckning inom stråk I. Skellefteå Kraft har beaktat verksamheten vid framtagande av ledningssträckning och ritat ledningssträckning enligt klubbens förslag så att inte verksamheten påverkas.*

#### 4.4.12. Skellefteå skidklubb

Många medborgare vistas i detta rekreationsområde, "Skellefteås lunga". Flera av dessa är barn och ungdomar. Kommunen har i framtiden planer på att göra ett naturreservat i området. Ordförande för skidklubben anser att det är olämpligt att kraftledningen passerar Vitberget.

*Skellefteå Kraft har valt en sträckning inom stråk I. Sträckningen berör inte rekreationsområdet Vitberget.*

#### 4.4.13. Skellefteå scoutkår

Skellefteå scoutkår ser inte att Skellefteå Krafts planerade kraftledning påverkar deras verksamhet.

*Skellefteå Kraft noterar detta.*

#### 4.4.14. Statens geotekniska institut (SGI)

SGI lämnar följande synpunkter på samrådsunderlaget:

Miljögeoteknik: Enligt länsstyrelsens EBH-stöd finns det förorenade och potentiellt förorenade mark-områden längs ledningsalternativen.

Geoteknik: SGI har inte granskat detaljer i det aktuella ärendet, men vill ge några generella råd, enligt nedan.

SGI har tagit fram en Vägledning ras, skred och erosion, i ett uppdrag om harmonisering av

statligt framställda planeringsunderlag avseende ras, skred och erosion tillsammans med bl.a. MSB och SGU. Underlagen finns åskådliggjorda i en kartvisningstjänst: <https://gis.swedgeo.se/rasskrederosion/>.

SGI rekommenderar att geotekniska frågor beaktas vid fortsatt planering och SGI förutsätter att behov och omfattning av geotekniska utredningar bedöms inför detaljprojekteringen. Vidare rekommenderar SGI svenska kraftnäts tekniska riktlinjer som stöd i detta arbete.

*Skellefteå Krafts bemötande: Uttag från EBH-stödet har gjorts från länsstyrelsen, läs vidare i MKB avsnitt 5.8 Övrig markanvändning och infrastruktur. En geoteknisk undersökning kommer att genomföras i samband med detaljprojekteringen av ledningen.*

#### 4.4.15. Strålsäkerhetsmyndigheten (SSM)

SSM anser att magnetfältsnivåer bör redovisas för bostäder och andra platser där barn vistas varaktigt och förhöjda fält kan förväntas på grund av kraftledningar. Om magnetfälten beräknas överstiga i årsmedelvärde i någon bostad-, grundskole- eller förskolebyggnad, rekommenderar SSM att vidta ytterligare åtgärder för att reducera magnetfälten till det som anses utgöra rimliga nivåer på den platsen.

Det är miljöbalken som ska beaktas då bedömning görs om olika alternativ och eventuellt behov av exponeringsbegränsande åtgärder. Folkhälsomyndigheten är tillsynsvägladande när det gäller miljöbalken eftersom det i det här fallet avser miljöfarlig verksamhet som inte omfattas av tillståndsplikt enligt strålskyddslagen.

SSM informerar om resultat från vetenskapliga studier gällande magnetfält. Se yttrandet i sin helhet i Bilaga 8.

*Skellefteå Krafts bemötande: Skellefteå Kraft har genomfört en magnetfältsberäkning. Med anpassning av avstånd till bostadshus bedöms effekten på boendemiljön kunna begränsas på ett effektivt sätt och ledningen bedöms inte innebära risker för människors hälsa.*

#### 4.4.16. Svenska kraftnät

I det aktuella området har Svenska kraftnät två pågående ledningsprojekt "Ny 400 kV-ledning Högnäs-Stornorrfor" samt "Ny 400 kV-ledning Högnäs-Högnäs 2". Projekten är i tidig utredningsfas och där framförallt ledningsprojektet med "Ny 400 kV-ledning Högnäs-Högnäs 2" kan komma att påverkas av Skellefteå krafts planer med ny 150 kV luftledning mellan befintlig station Högnäs och ny station öster om Skelleftehamn i Skellefteå kommun.

Svenska kraftnät har även ett pågående stationsprojektet i anslutning till aktuellt område, "Ny 400 kV-station Högnäs 2". Stationsprojektet är i tidig utredningsfas och kan komma att påverkas av Skellefteå krafts planer. Stationens syfte är att möjliggöra anslutning av närliggande efterfrågat effektbehov. Stationen ansluts till transmissionsnätet via ovan planerad ny 400 kV ledning mellan Högnäs-Högnäs 2.

Då Svenska kraftnäts lednings- och stationsprojekt är i tidig utredningsfas betonar Svenska kraftnät vikten av en fortsatt dialog så att eventuella konfliktpunkter belyses i tidigt skede och i största möjliga mån kan undvikas. Representanter från Skellefteå kraft och Svenska kraftnät hade den 6 maj ett inledande möte och vi ser fram emot fortsatt dialog.

*Skellefteå Krafts bemötande: Skellefteå Kraft fortsätter med en aktiv dialog med Svenska kraftnät i samband med detaljprojekteringen av ledningen.*

#### 4.4.17. Svevia

Det utredningsstråk som berör Bolaget är stråken J och M varför detta yttrande endast avser dessa delar av samrådet. Bolaget ser mycket positivt till exploatering i kommunen och även i tåktens närområde inklusive denna nya elledning som planeras. Likväl som att Skellefteå kommun och Skellefteå kraft har förhoppningar om framtida utvecklingar ser Bolaget bergtåkten i Bergsbyn som mycket viktig, inte minst för de aktuella exploateringarna som sker i kommunen. Den är tätortsnära, den håller mycket god kvalitet och det finns mycket material kvar att bryta. Bolaget ser ett fortsatt mycket stort behov av leveranser från tåkten även kommande åren.

Bolaget skickade samråd via mail till Skellefteå Kraft 2021-04-14 angående den nu pågående prövning som ligger hos mark- och miljödomstolen. Inget samrådsyttrande erhöles från Skellefteå Kraft under pågående samråd. Bolaget önskar därför att hänsyn tas till Bolagets planerade utökning i väster och att ingen kraftledning enligt M uppförs inom 100 meter från fastigheten, då det är ett normalt förekommande skydds-avstånd mellan bergtåkt och elledning, för att undvika skador orsakade av stenkast. Bolaget kan heller inte acceptera att någon ytterligare elledning dras söder om den befintliga ledning som finns enligt J. Där föreslår Bolaget i första hand att befintlig och tillkommande ledning flyttas norrut eller grävs ned och i andra hand att ny elledning dras norr om befintlig ledning för att även fortsättningsvis hålla samma avstånd mellan bergtåkt och kraftledning.

Bolagets synpunkt är således; För att inte hindra en framtida exploatering av tåkten önskar Bolaget därför att ny elledning inte dras över fastigheten [REDACTED], samt att man lämnar ett skyddsavstånd till [REDACTED] på ca 100 meter. Bolaget har nyttjanderättsavtal med dessa fastighetsägare för kommande tåktverksamhet. Svevia har bilagt en tåktplan till deras yttrande, se Bilaga 8. Ingen ytterligare lina söder om den befintliga enligt J. Dessa synpunkter framfördes även till [REDACTED], Skellefteå Kraft, under ett möte kring kraftledningarna 16 februari 2021. I övrigt måste stolpar och fundament anläggas på så vis att de klarar av vibrationer från sprängningar. Bolaget anser att kraven är fullt rimliga och möjliggör en fortsatt verksamhet på platsen i samexistens med Skellefteå Kraft och dess kunder som behöver förses med el.

Avslutningsvis önskar Bolaget att Skellefteå Kraft håller Bolaget kontinuerligt uppdaterad kring kraftledningarnas placering inom område J och M.

*Skellefteå Kraft: Den sökta ledningen håller behörigt avstånd från för Svevia aktuella fastigheter inom stråk M. Skellefteå Kraft kommer fortsätta dialogen med Svevia.*

#### 4.4.18. Transportstyrelsen

Transportstyrelsen yttrar sig ur ett sjöfartsperspektiv. Då ärendet inte bedöms påverka sjöfarten avstår Transportstyrelsen från att yttra sig.

*Skellefteå Kraft noterar det.*



#### 4.4.19. Trafikverket

Trafikverket yttrar sig kring riktlinjer för väg, järnväg och flyg, se det utförliga yttrandet i Bilaga 8.

Utredningsstråken berör dels befintlig E4 och dels riksintressekorridoren för kommunikationer avseende E4 ny förbifart Skellefteå. Det finns i dagsläget ingen finansiering för förbifarten i Nationella transportplanen men i dagarna kan regeringen besluta om ny Nationell transportplan. Trafikverket kan därför inte bedöma de olika stråkens påverkan på en eventuellt ny E4-sträckning då val av korridor inte kan påbörjas förrän projektet får finansiering. En fortsatt dialog krävs därför.

En starkströmsledning måste placeras minst 4000 meter från en flygplats eller annan luftfartsutrustning om inte Transportstyrelsen, efter ansökan, beslutat om undantag. Samråd ska i dessa fall ske med Skellefteå flygplats.

Uppförande av byggnader och andra föremål högre än 20 meter kan komma att påverka luftfarten. Samråd ska ske med LFV och Försvarmakten.

Alla föremål med en höjd av 45 meter eller högre över mark- eller vattenytan ska markeras enligt Transportstyrelsens föreskrifter och allmänna råd om markering av föremål som kan utgöra en fara för luftfarten (TSFS 2010:155).

Före byggstart (då bygglov eller miljötillstånd tilldelats) ska också blanketten "flyghinderanmälan" (enligt Luftfartsförordningen SFS2010:770) skickas in till Försvarmakten. Flyghinderanmälan avser byggnader och andra föremål som är högre än 45 m belägna inom tätort eller högre än 20 m utanför tätort. Läs mer på Försvarmaktens webbplats där blankett finns. Blanketten skickas in senast 30 dagar före uppförandet av byggnaden till: [fm.flyghinder@lfv.se](mailto:fm.flyghinder@lfv.se) och [registrator@fmv.se](mailto:registrator@fmv.se). Blankett "flyghinderanmälan" finns på försvarmaktens hemsida.

*Skellefteå Kraft kommer följa Trafikverkets riktlinjer för väg, järnväg och flyg. Samråd har skett med Luftfartsverket, Försvarmakten och Skellefteå flygplats.*

*Dialog med Trafikverket gällande Norrbotniabanan har skett. Trafikverket har fått sökt ledningssträckning i shape samt fått uppgifter till en kontaktperson på Skellefteå Kraft.*

## 4.5 Yttranden med ingen erinran

Följande remissinstanser har lämnat allmän hållen information, meddelat att de inte har några synpunkter eller meddelat att de inte har något att erinra i samrådet.

Myndighet/ organisation/förening	Sammanfattning av yttrande	Bemötande
Boverket	Har inga ytterligare synpunkter på samrådsunderlaget.	Skellefteå Kraft noterar detta.
Elsäkerhetsverket	Meddelar att de inte har något att erinra i dagsläget och hänvisar till föreskriften ELSÄK-FS 2011:3 om ansökan för drifttillstånd som kan bli aktuellt i detta projekt.	Skellefteå Kraft noterar detta.
Försvarsmakten	Har inga ytterligare synpunkter på samrådsunderlaget.	Skellefteå Kraft noterar detta.
Luffartsverket	Luffartsverket har i egenskap av sakägare för CNS-utrustning inget att erinra mot något av alternativen för kraftledningen.	Skellefteå Kraft noterar detta.
Myndigheten för samhällsskydd och beredskap (MSB)	Har inga ytterligare synpunkter på samrådsunderlaget.	Skellefteå Kraft noterar detta.
Sveriges geologiska undersökning (SGU)	Har inte ytterligare synpunkter men hänvisar till SGU:s allmänna riktlinjer.	Skellefteå Kraft noterar detta.

Nedan följer de organisationer, myndigheter och föreningar som bjudits in till samrådet men som inte inkommit med ett formellt muntligt eller skriftligt yttrande:

Friluftsrämjandet	Skellefteå snöskoterklubb	Krångfors fiskeförening	AIK friidrottsförening
Mausjaur sameby	Skogsstyrelsen	Nasaledens intresseförening	KFUM Skellefteå klätterklubb
Maskaure sameby	Skellefteå flygplats	Västerbottens norra formminnesförening	Skellefteå draghundsklubb
Naturvårdsverket	Västerbottens naturskyddsförening	Klintforsåns nedre FVOF	Skellefteå bågskytteklubb
Post- och telestyrelsen (PTS)	Västerbottens ornitologiska förening	Friluftsrämjande Varuträsk	Jägarförbundet Skellefteå
R ksantikvarieämbetet	Kungsörmsgruppen Västerbottens län	Friluftsrämjande Skelleftehamn	Svenska samernas r ksförbund