

## Samrådsyttrande från Katrineholms kommun enligt 6 kap Miljöbalken Speteby- Laggårhult.

Katrineholms kommun samrådsyttrande angående anläggning av ny 130 kV kraftledning mellan Speteby och Laggårhult, hela sträckan ligger i Katrineholms kommun och utgår ifrån samrådsunderlag från Vattenfall Eldistribution AB och Sweco Energy AB från 2021-02-19. Samrådsyttrande skall ha inkommit till Vattenfall Eldistribution AB senast 2021-03-26.

### **Distribution**

Den pågående utbyggnaden och förstärkningen av det befintliga kraftledningsnätet i södra Sverige, Mälardalen och Södermanlands län är mycket angeläget för regionens möjligheter till fortsatt tillväxt och därmed avgörande för fortsatta möjligheter till utvecklingen och tillväxten i Katrineholms kommun. Det är även viktigt att säkerhetsställa framtida elleveranser utan driftstörningar.

Utbyggnaden av kraftledningsnätet för att säkerhetsställa och förstärka enskilda sträckan Laggårhult - Speteby bedöms viktig för möjligheterna till den fortsatta tillväxten av Katrineholms kommuns näringsliv och invånarantal. Katrineholms kommun är inne i en mycket positiv tillväxtfas, vilken också kommer att kräva ökad kraftförbrukning pga. att nya exploateringsområden planeras med möjlighet till etablering av kraftintensiva verksamheter samt en ökad tillväxt befolkningsmässigt. För att möjliggöra denna utveckling kommer det att krävas en utbyggnad av dagens kraftledningsnät för att säkerställa befintliga och framtida nya etableringar och arbetstillfällen.

### **Påverkan landskapsbilden sträckning alternativ A**

I redovisade samrådsunderlaget har Vattenfall Eldistribution AB valt sträckningen alternativ A inom Katrineholms kommun. Katrineholms kommun bedömer också alternativ A som det bättre alternativet. Det norra alternativet B med ny sträckning bedöms medföra en större påverkan på landskapsbilden, då nästan hela sträckan behöver nyanläggas i skogsmark och anläggas utanför träd-säkringszonen för järnvägen.

## Utförande

Katrineholms kommun förordar att framtida kapacitetsförbättringar genom planerad nyanläggning av 130 kV kraftledningar sker genom markförläggning där så är möjligt. I samrådsunderlaget framför Vattenfall Eldistribution AB ett flertal skäl varför en markförläggning medför större risker än traditionell trädsäkrad luftledning. Utifrån samrådsunderlaget bedömer Katrineholms kommun att en mera djupgående och långsiktig bedömning av de två alternativen luftledning och markkabel behöver göras, där hänsyn till miljön, landskapsbild, långsiktig leveranssäkerhet, möjligheten till kapacitetsökning över tid, drift och underhållskostnader över tid. Katrineholms kommun anser också att möjligheten att samförlägga luftledningar även kommande sådana, tas i beaktande i utredningen för att minska behovet av ny mark inom befintligt luftledningsstråk t.ex i anslutning till Kolmosen och Speteby.

Katrineholms kommun är inne i en mycket expansiv fas. I dagsläget är drygt 2 100 nya bostäder avtalade med byggherrar och är planerat att byggas innan 2030. Därtill växer attraktionskraften från näringslivet att etablera sig i Katrineholm. Nuvarande Lövåsen handelsområde och Katrineholm Logistikcentrum är i stort sett färdig etablerat, varför nya områden behöver tas i anspråk framöver. En ny detaljplan för industri, logistik på ca 150 ha öster Katrineholm är under framtagande. Området ligger strax norr om berörd sträcka, se bilaga 1.

Därtill ett framtida utvecklingsområde som berör de första 4,5 km av sträckan fram till fastigheten Höjen. Där planeras det för framtida bostäder och etableringsmark. En breddning av befintliga ledningsgatan längs med hela den sträckan skulle medföra att en betydande del av möjlig exploateringsbar mark minskar, med en breddning på 25-50 meter + hänsynsavstånd till ledningen vid kommande etableringar medför att ett område på ca 100 meter längs med ledningen ej kan exploateras i framtiden eller ca 450 000 m<sup>2</sup> vilket också motsvarar ca 45 ha (eller 90 fotbollsplaner). Se bilaga 1.

Datum:2021-03-25

Handläggare: [REDACTED]

Samråd 6 kap MB, 130 kV kraftledning Speteby- Laggarhult

KS 2020:140

En markförläggning längs med sträckan Lagghult- Höjen de första ca 4,5 km eller om det går att samförlägga ledningar inom befintlig ledningsgata, skulle minska den framtida intrångseffekten betydligt.

Utifrån samrådsunderlaget bör luftledningar med breda ledningsgator endast nyanläggas i undantagsfall. I det fall som luftledning skulle kunna bli aktuellt bör ledningshöjden hållas så låg som möjlig för att sammanfalla med landskapsbilden. Ledningsstolpar med höjder över 25 meter endast i enstaka fall. Samförläggning av ledningar inom (flera ledningar på samma stolpe) eller i anslutning till befintligt ledningsnät (breddning av befintlig ledningsgata) bör ske i första hand, oavsett om de är luftledning eller markförlagda ledningar. Detta för att minska driftstörningar, underhållskostnader och intrångseffekter i naturmiljön.

### **Natur och kulturmiljö**

Katrineholms kommun förordar sträckningen alternativ A där speciell hänsyn tas vid de utpekade naturområdena, så att det samlade intrånget i natur- och kulturmiljön blir så liten som möjligt. Särskild natur- och kulturbedömning bör göras individuellt utifrån intrångets "microläge", vilket kan ha en betydande påverkan på natur- och kulturmiljön på den enskilda platsen.

Katrineholms kommun anser att projektet medför betydande miljöpåverkan och en fördjupad MKB bör tas fram. I denna bör särskilt utredas alternativa lägen för intrång som medför särskild påverkan på natur och kulturmiljö, möjlighet att markförlägga de delar som berör miljöer med särskilda värden. Metoder för utförande och hänsynstaganden enligt miljöbalken bör redogöras för.

Placeringen och genomförandet har en mycket stor betydelse för möjligheten till framtida utveckling av landsbygden längs med sträckan.

[REDACTED]  
Mark och Exploateringschef

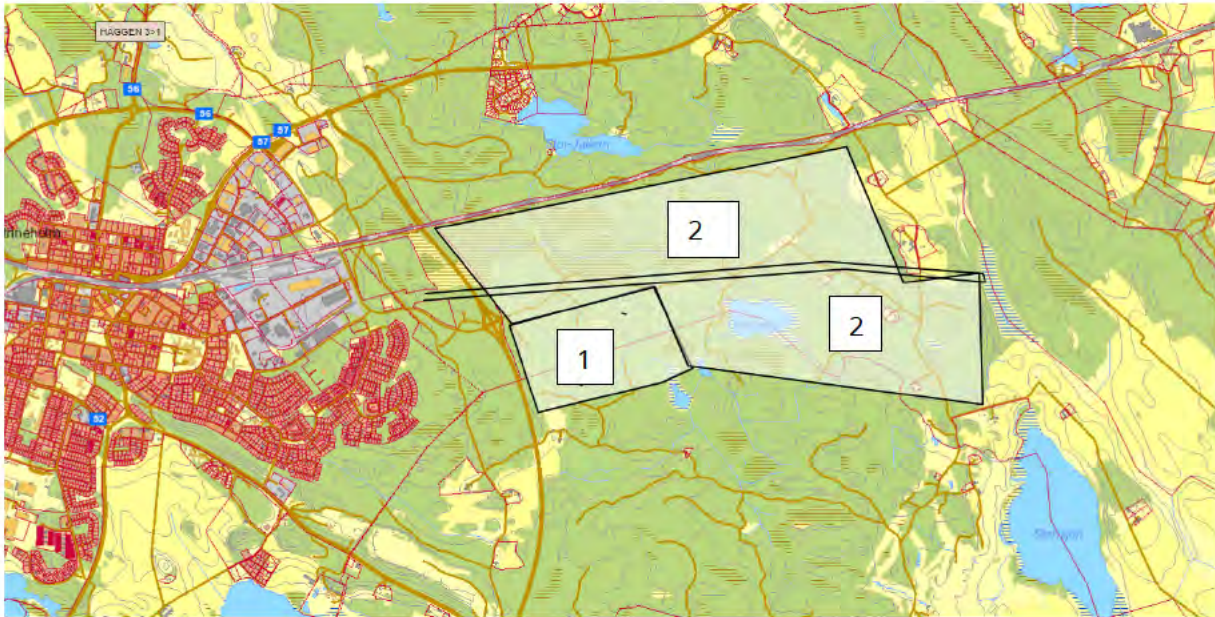
[REDACTED]  
Miljöstrateg

Datum:2021-03-25

Handläggare: \_\_\_\_\_

Samråd 6 kap MB, 130 kV kraftledning Speteby- Laggårhult  
KS 2020:140

## Bilaga 1



Översiktligt pågående detaljplanarbete och framtida utvecklingsområde.

- 1) Pågående detaljplanarbete.
- 2) Framtida utvecklingsområde för friluftsliv, bostäder och näringsverksamhet.