

Läget på elmarknaden

Energimarknadsinspektionen
Swedish Energy Markets Inspectorate

Foto: Mostphotos.com

Läget på elmarknaden är en marknadsrapport från Energimarknadsinspektionen (Ei). Här rapporterar vi föregående veckas utveckling på elmarknaden.

Vecka 50 år 2022

Höga spotpriser i södra Sverige

Jämfört med föregående vecka ökade systempriset med 2 procent och landade på veckomedlet 312,4 EUR/MWh. Spotpriserna i elområde SE1 och SE2 minskade under veckan med 10 procent och genomsnittspriset var 239 EUR/MWh. I elområde SE3 och SE4 ökade spotpriset med 2 procent och genomsnittspriserna var 360,7 EUR/MWh samt 364,1 EUR/MWh. Terminspriserna på kol minskade med 13 procent och hade ett veckomedel på 224,6 USD/ton. Oljepriset ökade med 2,6 procent och hade ett veckomedel på 80,3 USD/fat. Gaspriset minskade med 6,8 procent och hade ett veckomedel på 130,8 EUR/MWh. I Sverige var tillgängligheten på kärnkraft 56 procent, som följd av ett fel på Oskarshamn 3, det motsvarade en minskning med 25,3 procent jämfört med vecka 48. Veckobrevet har juluppehåll v. 52-v.2 och börjar publicera igen v.3.

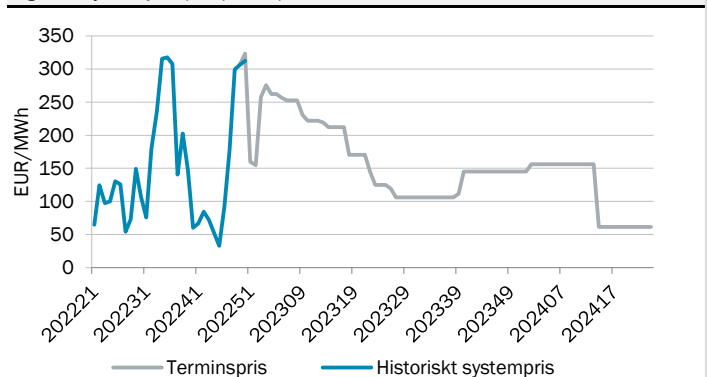
Tabell 1. Prisutveckling (EUR/MWh)

Systempris Nord Pool	312,4	↑
Spotpris SE1 Luleå	239,0	↓
Spotpris SE2 Sundsvall	239,0	↓
Spotpris SE3 Stockholm	360,7	↑
Spotpris SE4 Malmö	364,1	↑
Terminspris Norden (månad)	267,8	↓

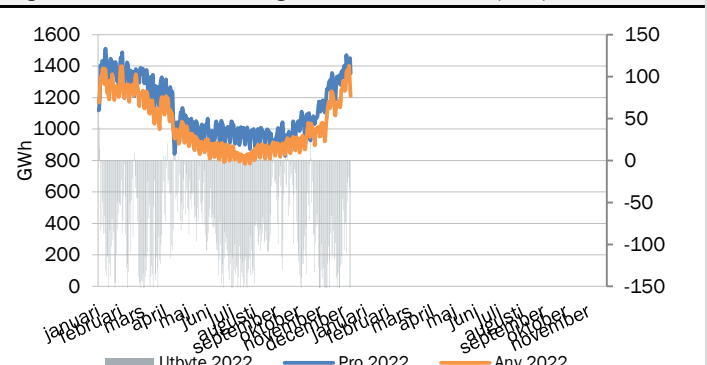
Tabell 2. Prispåverkande faktorer (normal)

Temperatur Norden, °C	-5,4 (0,8)	↓
Nederbörd Norden, GWh	2422 (4263)	↓
Ingående magasin Norden, procent	69,4% (74,6%)	↓
Ingående magasin Sverige, procent	64,5% (71,8%)	↓
Tillgänglig kapacitet kärnkraft Norden	55%	↓
Tillgänglig kapacitet kärnkraft Sverige	56%	↓

Figur 1. Systempris (EUR/MWh)



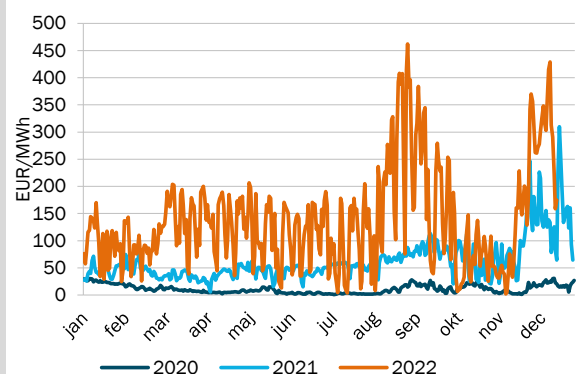
Figur 2. Produktion, användning och kraftflöde i Norden (GWh)



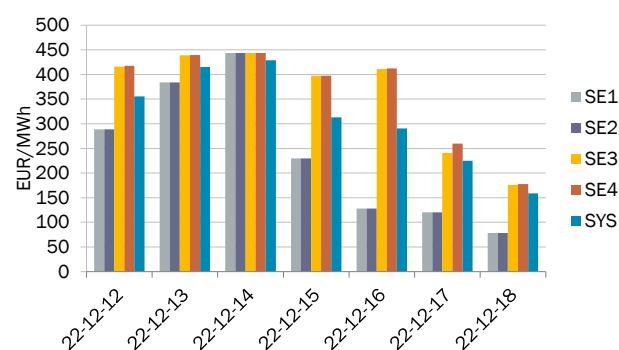
Fysisk handel - dygnspriser

Källa: Nord Pool, EEX och EPEX

Figur 3. Systempriset på Nord Pool*



Figur 4. Spotpriser Sverige och systempriset på Nord Pool



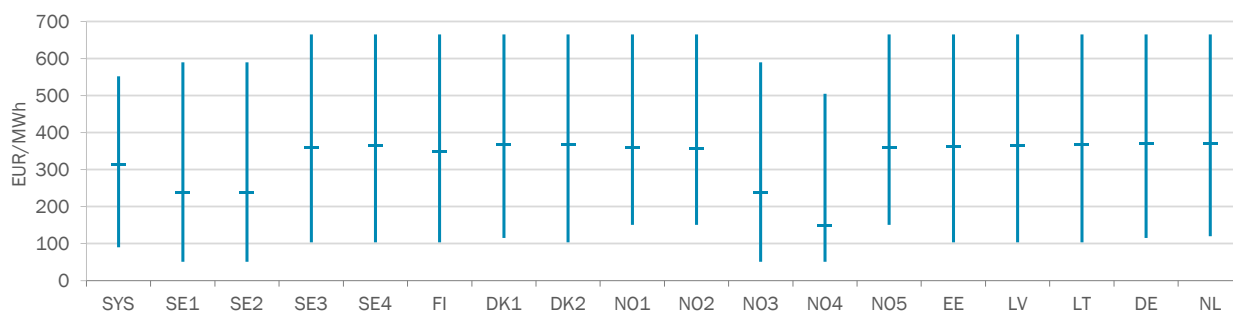
Tabell 3. Spotpriser, EUR/MWh

Vecka 50	SYS	SE1	SE2	SE3	SE4	FI	DK1	DK2	NO1	NO2	NO3	NO4	NO5	EE	LV	LT	DE	NL
Måndag	355,5	288,5	288,5	416,0	417,9	385,8	433,9	433,9	421,6	421,6	287,4	240,7	421,6	398,2	411,3	417,9	433,9	427,6
Tisdag	415,3	383,9	383,9	439,0	439,2	434,3	444,4	444,4	434,0	434,0	383,9	305,4	434,0	438,2	439,2	439,2	444,5	434,5
Onsdag	428,8	443,7	443,7	443,7	443,7	444,6	443,7	443,7	431,4	431,3	443,7	130,6	431,4	444,6	444,6	444,6	443,9	437,9
Torsdag	312,7	229,7	229,7	397,5	397,5	397,6	397,0	397,5	382,1	382,1	229,7	130,5	382,1	397,6	397,6	397,6	397,0	386,3
Fredag	290,8	128,3	128,3	411,1	412,4	392,3	410,6	412,7	398,0	398,0	128,3	82,1	398,0	407,7	407,7	412,7	411,3	401,6
Lördag	224,8	120,4	120,4	241,2	259,8	206,0	242,6	260,1	242,5	242,5	118,3	97,2	242,5	269,3	269,3	269,3	269,0	268,3
Söndag	158,8	78,6	78,6	175,9	177,9	171,1	189,8	177,9	196,8	196,8	77,1	62,5	196,8	183,5	183,5	183,5	189,8	234,6
Veckomedel	312,4	239,0	239,0	360,7	364,1	347,4	366,0	367,2	358,0	358,0	238,4	149,9	358,0	362,7	364,7	366,4	369,9	370,1
Medel föregående vecka	306,4	264,3	264,3	352,0	357,2	328,7	356,8	358,2	339,7	339,7	230,1	102,1	339,7	362,5	362,5	362,5	361,8	358,1
Förändring från vecka 49	6,0	-25,2	-25,2	8,7	6,8	18,7	9,1	9,0	18,4	18,3	8,2	47,7	18,4	0,3	2,3	3,9	8,1	12,1
Förändring från vecka 49	2%	-10%	-10%	2%	2%	6%	3%	3%	5%	5%	4%	47%	5%	0%	1%	1%	2%	3%

Fysisk handel - timpriser

Källa: Nord Pool, EEX, EPEX

Figur 5. Spann mellan högsta och lägsta timpris med markering för medelvärde, för respektive spotområde för veckan.



Tabell 4. Högsta och lägsta timpris för respektive spotområde för veckan, EUR/MWh

Vecka 50	SYS	SE1	SE2	SE3	SE4	FI	DK1	DK2	NO1	NO2	NO3	NO4	NO5	EE	LV	LT	DE	NL
Högst	551,6	590,0	590,0	665,0	665,0	665,0	665,0	665,0	665,0	665,0	590,0	504,8	665,0	665,0	665,0	665	665,0	665,0
Lägst	89,9	51,0	51,0	103,2	103,2	103,2	115,3	103,2	150,4	150,4	51,0	51,0	150,4	103,2	103,2	103,2	115,3	120,0

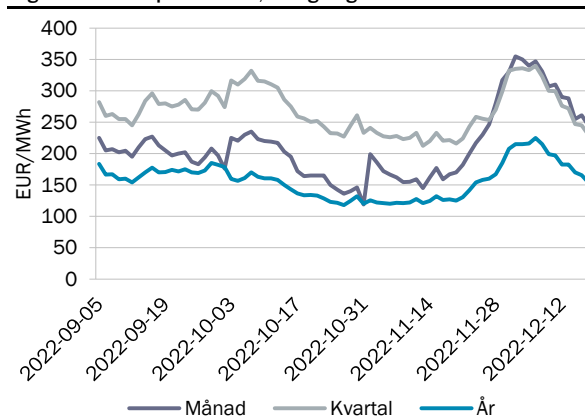
Finansiell handel - terminspris

Källa: Nasdaq OMX

Tabell 5. Terminspriser Norden, EUR/MWh

Vecka 50	januari	kvartal 1	år 2023
Måndag	290,0	276,0	182,5
Tisdag	288,0	272,0	182,5
Onsdag	255,0	247,1	170,0
Torsdag	261,0	245,3	165,5
Fredag	245,0	230,0	154,0
Veckomedel	267,8	254,1	170,9
Förändring från vecka 49	-18,1%	-20,4%	-18,8%

Figur 6. Terminspris Norden, stängningskurs



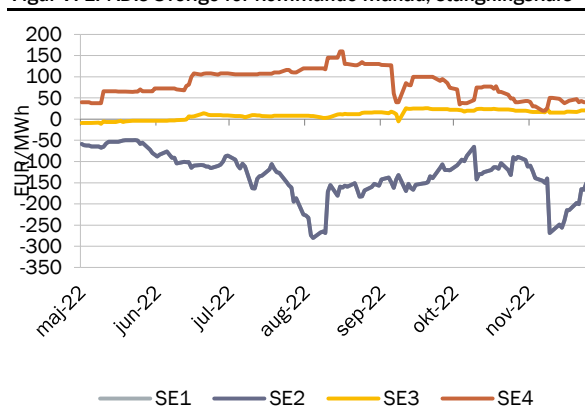
Finansiell handel - EPAD

Källa: Nasdaq OMX

Tabell 6. EPAD:s Sverige för kommande månad, EUR/MWh

Vecka 50	Nästa månad år 2022			
	SE1	SE2	SE3	SE4
Måndag	-198,00	-198,00	17,00	47,50
Tisdag	-200,50	-200,50	18,50	40,00
Onsdag	-165,00	-165,00	21,00	43,00
Torsdag	-167,00	-167,00	21,00	40,00
Fredag	-151,00	-151,00	20,50	40,00
Veckomedel	-176,30	-176,30	19,60	42,10
Förändring från vecka 49	-24,9%	-24,9%	18,3%	-1,4%

Figur 7. EPAD:s Sverige för kommande månad, stängningskurs



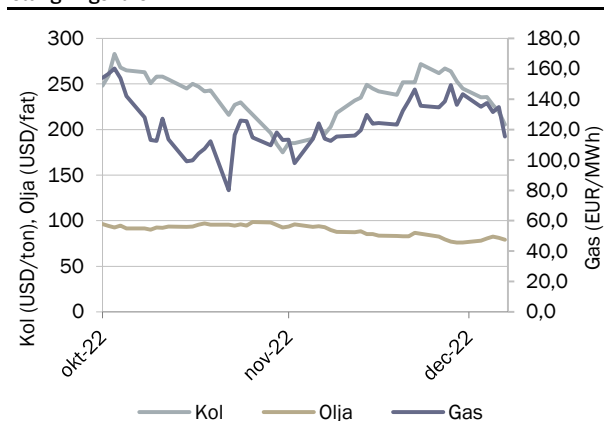
Finansiell handel - bränslen

Källa: SKM - Kol (API2), Olja (Brent), Gas (Dutch TTF)

Tabell 7. Terminspriser för kommande månad bränslen

Vecka 50	Nästa månad år 2022		
	Kol (USD/ton)	Olja (USD/fat)	Gas (EUR/MWh)
Måndag	235,5	78,0	135,0
Tisdag	235,7	80,7	137,5
Onsdag	227,0	82,7	131,5
Torsdag	219,4	81,2	134,8
Fredag	205,5	79,0	115,5
Veckomedel	224,6	80,3	130,8
Förändring från vecka 49	-13,0%	2,6%	-6,8%

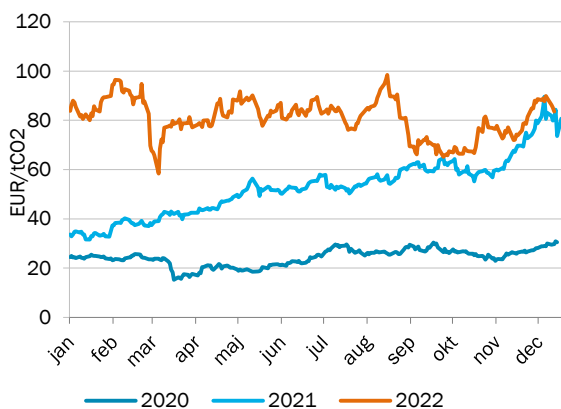
Figur 8. Terminspris för kommande månad kol, gas och olja, stängningskurs



Finansiell handel - utsläppsrätter

Källa: SKM

Figur 9. Pris på utsläppsrätter, stängningskurs



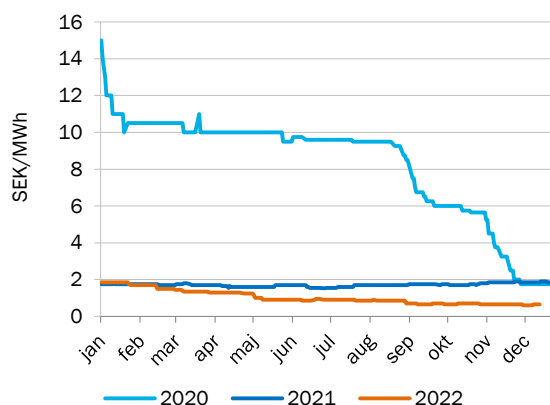
Tabell 8. Priset på utsläppsrätter, EUR/tCO2

Vecka 50	DEC22
Veckomedel	86,8
Förändring från vecka 49	-1,6%

Finansiell handel - elcertifikat

Källa: SKM

Figur 10. Pris på elcertifikat mars nästa år, stängningskurs



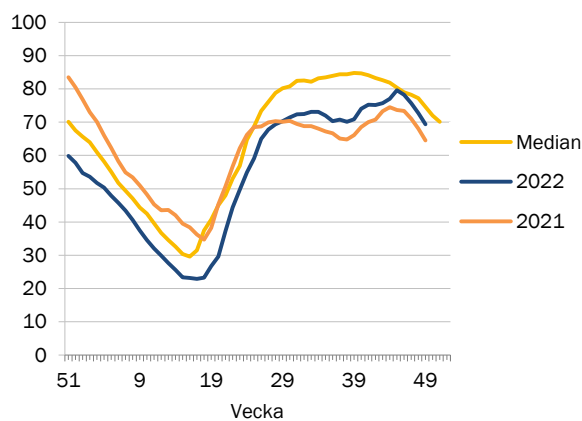
Tabell 9. Priset på elcertifikat, SEK/MWh

Vecka 50	MAR23
Veckomedel	0,6
Förändring från vecka 49	6,7%

Prispåverkande faktor - magasinifyllnadsgrad

Källa: Nord Pool

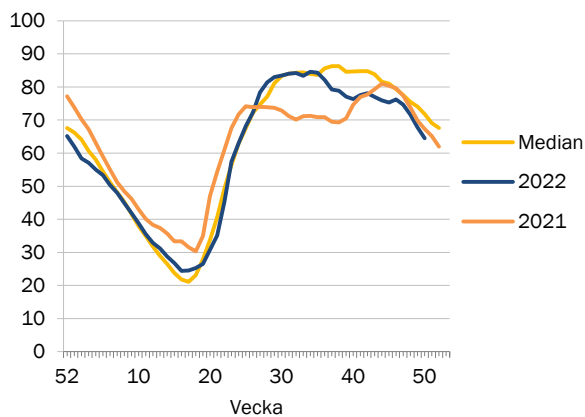
Figur 11. Magasinifyllnadsgrad i Norden



Tabell 10. Ingående magasinifyllnadsgrad i Norden

Vecka 50	
Magasinifyllnadsgrad	69,40
Förändring från vecka 49	-3,30 %-enheter
Normal	74,60
Total	121 429

Figur 12. Magasinifyllnadsgrad i Sverige



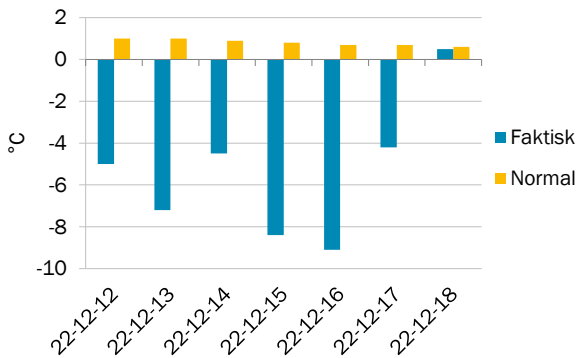
Tabell 11. Ingående magasinifyllnadsgrad i Sverige

Vecka 50	
Magasinifyllnadsgrad	64,50
Förändring från vecka 49	-3,30 %-enheter
Normal	71,80
Total	33 675

Prispåverkande faktor - temperatur

Källa: SKM

Figur 13. Temperatur i Sverige, dygnsmedel



Tabell 12. Temperatur, °C

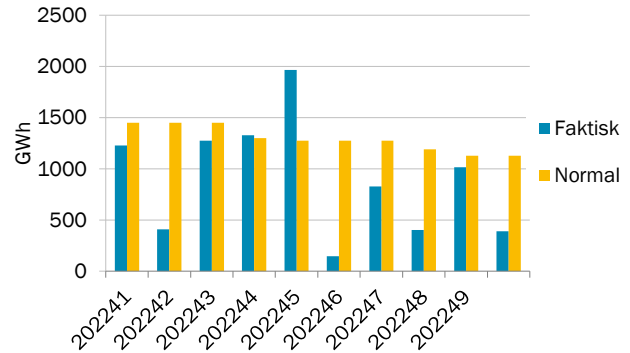
Vecka 50	Temperatur
Veckomedel	-5,4
Normal temperatur*	0,8

*Medelvärdet för veckan under en 30-års period.

Prispåverkande faktor - nederbörd

Källa: SKM

Figur 14. Nederbörd i Sverige, veckomedel



Tabell 13. Nederbörd, GWh

Vecka 50	Nederbörd
Veckomedel	389
Normal nederbörd*	1127

*Medelvärdet för veckan under en 30-års period.

Prispåverkande faktor - tillgänglig kärnkraft

Källa: SKM

Tabell 14. Status för nordisk kärnkraft, veckomedel

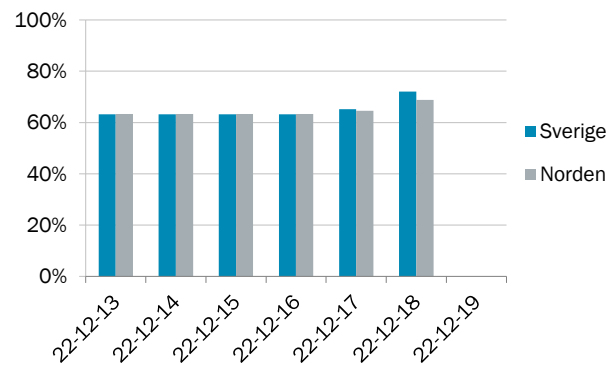
Vecka 50	Tillgänglighet (Procent)	Tillgänglighet (MW)	Förändring från vecka 49
Norden	55%	6 245	-11,9%
Sverige	56%	3 836	-10,8%
Forsmark 1	86%	849	
Forsmark 2	86%	960	
Forsmark 3	86%	1 000	
Oskarshamn 3	8%	106	
Ringhals 3	86%	921	
Ringhals 4	0%	0	
Finland	51%	2 391	-14,2%
Olkiluoto 1	86%	763	
Olkiluoto 2	86%	763	
Olkiluoto 3	0%	0	
Loviisa 1 och 2	86%	865	

Ringhals 4 är på revision till och med den 23 februari 2023.

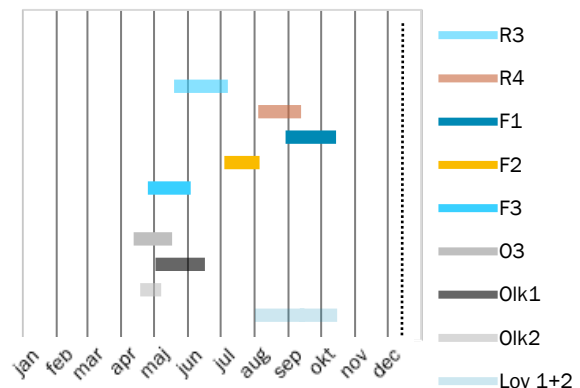
I tabell 14 samt figur 15 inkluderas Olk 3 från och med den 22 januari 2022. Installerad kapacitet är 1600 MW. Full produktion förväntas nås den 22 januari 2023.

Oskarshamn 3 hade ett oplanerat underhåll från den 09.12.2022 till 17.12.2022 men är nu tillbaka i drift.

Figur 15. Tillgänglighet i nordisk och svensk kärnkraft



Figur 16. Planerade revisioner i nordisk kärnkraft



Utbud och efterfrågan

Källa: Nord Pool

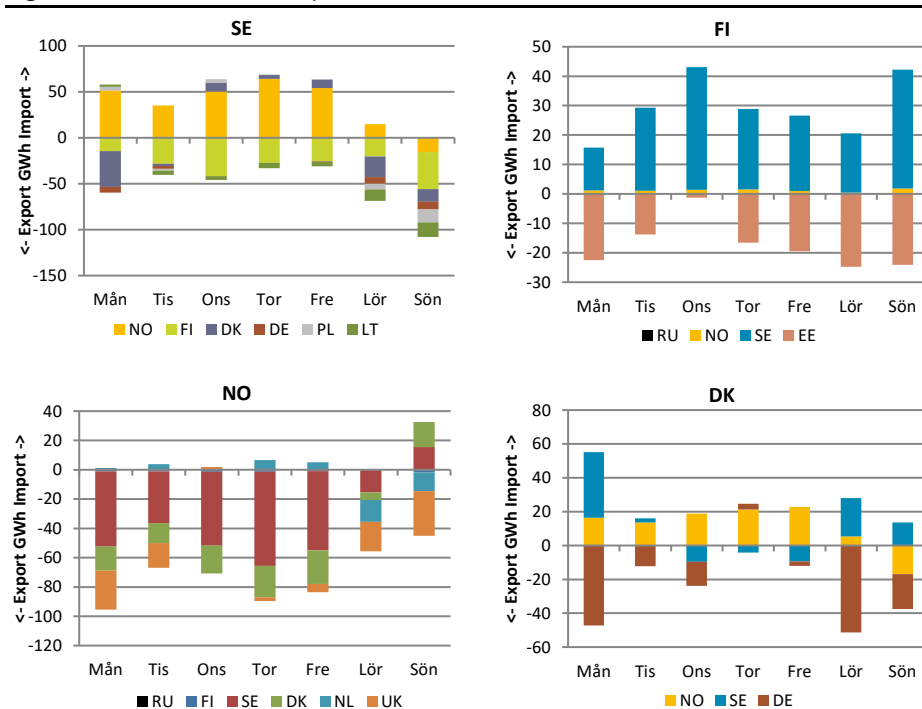
Tabell 16. Produktion och användning i Norden, GWh

Vecka 49	Användning	Produktion	Vattenkraft	Vindkraft	Kärnkraft	Övrig värmekraft
Sverige	3230	3341	1569	510	872	390
Förändring från vecka 48	13,4%	1,7%	-11,8%	155,0%	-9,9%	14,7%
Norge	3237	3939	3584	323		32
Förändring från vecka 48	13,0%	5,5%	4,2%	23,0%		3,2%
Finland	1702	1567	223	241	467	637
Förändring från vecka 48	2,7%	17,1%	-4,3%	489,5%	0,0%	6,6%
Danmark	705	630		196		407
Förändring från vecka 48	-2,7%	-11,5%		-48,7%		24,4%
Norden	8874	9477	5376	1270	1339	1465
Förändring från vecka 48	9,6%	4,5%	-1,4%	43,3%	-6,7%	13,1%

Krafthandel

Källa: Nord Pool

Figur 18. Krafthandel till, från respektive land i Norden



Tabell 17. Krafthandel för Nordiska länder, veckomedel, GWh

Vecka 50	Netto
Sverige	-82
Finland	84
Norge	-559
Danmark	-5
Estland	24
Lettland	-19
Litauen	171

Tabell 18. Krafthandel till och från Norden, veckomedel, GWh

Vecka 50	Netto
Nederländerna	-11
Polen	-13
Ryssland	0
Tyskland	-275
Storbritannien	-101

Om Läget på elmarknaden

Marknadsrapporten beskriver prisutvecklingen på den fysiska marknaden (råkraftsmarknaden) med bland annat utvecklingen för spotpriserna i Sverige och systempriset i Norden. Den finansiella marknaden beskrivs genom prisutvecklingen för terminer och EPAD. Priset på el sätts i balans mellan utbud (produktion) och efterfrågan (användning) vilka i sin tur påverkas av flertalet faktorer. I rapporten beskrivs det aktuella marknadsläget för några av de faktorer som påverkar priset i Sverige och Norden.

Förteckning över förkortningar och namn

Baltic Cable	Överföringslinje mellan Sverige (SE4) och Tyskland (DE)
DE	Tyskland
DK1	Prisområde 1 Danmark Jylland
DK2	Prisområde 2 Danmark Själland
DS Futures	Deferred Settlement Futures. Kontrakt med ackumulerad vinst/förlust som avräknas under leveransperioden.
EE	Estland
EEX (Phelix)	European Energy Exchange (Phelix) är en marknadsplats för grossistmarknaden i Tyskland
EPAD	Electricity price area differential. Differenskontrakt baserat på skillnad i pris mellan prisområden.
EPEX	Marknadsplats som erbjuder handels- och clearingtjänster för grossistmarknaderna i Norden, Frankrike, Nederländerna, Storbritannien, Belgien, Österrike och Schweiz.
Fenno Skan	Överföringslinje mellan Sverige (SE3) och Finland (FI)
FI	Finland
FR	Frankrike
ICE	Intercontinental Exchange. ICE Futures Europa är marknadsplats för bland annat termins- och optionskontrakt för råolja och raffinerad olja, räntor, aktiederivat, naturgas, kol, samt utsläpp.
Kontek	Överföringslinje mellan Danmark (DK2) och Tyskland (DE)
Konti-Skan	Överföringslinje mellan Sverige (SE3) och Danmark (DK1)
LT	Litauen
LV	Lettland
Nasdaq OMX	NASDAQ OMX Commodities är marknadsplats för kontantavräknade derivatkontrakt i, bland annat, de nordiska, tyska, holländska och brittiska kraftmarknaderna, såsom terminer och EPAD-kontrakt.
NL	Nederländerna
NO1	Prisområde 1 Norge Oslo
NO2	Prisområde 2 Norge Kristiansand
NO3	Prisområde 3 Norge Trondheim
NO4	Prisområde 4 Norge Tromsø
NO5	Prisområde 5 Norge Bergen
Nord Pool	Marknadsplats för grossistmarknaderna i Sverige och övriga Norden samt Baltikum, Storbritannien, Tyskland, Österrike, Polen, Nederländerna, Belgien och Frankrike. Ägs av Euronext tillsammans med de nordiska och baltiska stamnätsoperatörerna.
PL	Polen
RU	Ryssland
SE1	Prisområde 1 Sverige Luleå
SE2	Prisområde 2 Sverige Sundsvall
SE3	Prisområde 3 Sverige Stockholm
SE4	Prisområde 4 Sverige Malmö
Skagerrak	Överföringslinje mellan Norge (NO2) och Danmark (DK1)
SKM	Svensk Kraftmäkling. Marknadsplats för handel med nordiska elcertifikat.
Storebælt	Överföringslinje mellan Jylland i Danmark (DK1) och Själland i Danmark (DK2)
SwePol Link	Överföringslinje mellan Sverige (SE4) och Polen (PL)
SYS	Systempris Norden
Øresund	Överföringslinje mellan Sverige (SE4) och Danmark (DK2)