



Jämtkraft Elnät AB
ronny.asplund@jamtkraft.se

Elektronisk delgivning

Dispens från reservatsföreskrifter för breddning av ledningsgata inom Rannåsens naturreservat, Östersunds kommun

Beslut

Länsstyrelsen beslutar att med stöd av 7 kap 7 § miljöbalken bevilja dispens från reservatsföreskrifterna i Rannåsens naturreservat för breddning av ledningsgata på fastigheterna Karlslund 2:2, Kånkbacken 2:1, Mällbyn 1:41, Mällbyn 1:42, Mjällbyn 3:1, Tanne 4:6, Österberg 5:7, Östberg 5:15, enligt karta i bilaga 1.

Detta beslut om dispens upphör att gälla, om den åtgärd som avses med dispensen inte har påbörjats inom två år eller avslutats inom fem år från den dag då beslutet vann laga kraft.

Beslutet gäller med följande villkor:

1. Åtgärder får genomföras i enlighet med ansökan. Hänsynsåtgärder ska genomföras för att gynna prioriterade arter enligt Länsstyrelsens råd i bilaga 2.
2. Körning med maskiner i terräng får inte ske på stigar, våtmarker eller vattendrag. Om körning är nödvändig på känsliga marker ska körning ske på tjälad mark eller lämpliga försiktigtåtgärder vidtas för att undvika körskador.
3. Inventering av fridlysta arter ska ske inför stolpplacering för att kunna anpassa placering. Om anpassning ej är möjlig kan en artskyddsdispens krävas.
4. Placering av stolpar ska ta hänsyn till befintliga stigar och spårdragningar.
5. I god tid innan åtgärderna påbörjas ska samråd ske med Länsstyrelsen.

2023-07-21

2023-103561-0001

Om Länsstyrelsen finner att verksamheten inte uppfyller villkoren i beslutet, medför oacceptabel störning på naturmiljön eller friluftslivsintressen kan Länsstyrelsen omedelbart återkalla detta beslut.

Beskrivning av ärendet

Jämtkraft Elnät AB planerar att ansöka om koncession för ny 220 kV kraftledning från en ny stamnätsstation i Verksmon till ny stamnätsstation i Lugnvik, Östersunds kommun. Syftet med åtgärden är att framtidssäkra elnätet i området till följd av nya industrietableringar. I Östersund har områdena Lugnvik och Verksmon pekats ut som lämpliga platser för elintensiva industrier. Där finns ett större detaljplanlagt område där etableringen planeras. De befintliga 130 kV ledningarna i området bedöms inte möta behovet av kommande elektrifieringar. Därför behöver en ny ledning byggas med utökad kapacitet. 220 kV ledningen kommer att uppföras parallellt med befintlig 130 kV ledning genom reservatet vilket medför att ansökan om dispens från reservatsföreskrifterna nu upprättas.

Beskrivning av åtgärder

Ledningen kommer byggas i luftledningsutförande med stål eller kompositstolpar vilket utifrån driftsäkerhetsskäl bedömts vara det mest fördelaktiga. Ledningen kommer byggas som portalstolpar eller enkelstolpar. Enkelstolparna utformas med vertikala faslinor, portalstolpar med horisontella faslinor. Höjden på stolparna styrs delvis av områdets markförhållanden och topografi. Stolphöjden för portalstolpar kan variera från ca 16–30 m (enstaka stolpar kan bli upp till 35 m) och ca 21–35 m för enkelstolpar med vertikala faslinor. Vid trånga passager och kraftiga vinklar där man inte kan använda stag kan enstaka bredare stolpar, så kallad ”stubbe” komma att användas (cirka 21–35 m). Då den nya 220 kV ledningen uppförs parallellt med befintlig ledning kommer ledningsgatan breddas med cirka 36 meter, till största del på den östra sidan. Det innebär att den totala ledningsgatan kommer att bli cirka 76 meter bred. Sträckan genom reservatet är cirka 1,5 kilometer. Avverkning kommer att ske inom skogsgatan i och med upprättandet av ledningen. Utöver den avverkning som sker i samband med anläggandet och vid underhåll av skogsgatan kan även enstaka så kallade farliga kantträd avverkas i sidoområdena för att göra ledningen träsäker.

Beskrivning av platsen där åtgärder planeras

Rannåsens naturreservat ligger beläget cirka två kilometer från Östersunds centrum. Reservatet bildades år 1981 och syftar till att skydda och vårda områdets natur-, frilufts- och rekreationsvärden. Reservatet ska bidra till att skapa en gynnsam bevarandestatus för flertalet arter som finns i området. Rannåsens naturreservat utgör även ett viktigt rekreationsområde i kommunen. Naturreservatet är välbesökt och nyttjas året om för friluftsaktiviteter. I området finns ett utvecklat stigsystem med motionsspår. Genom reservatet passerar väg E14 som delar reservatet i två delar. En del i mitten av området ingår inte i naturreservatet, i denna del ligger Rannåsens by och en bergtäkt.

På uppdrag av Jämtkraft har Sweco Sverige AB år 2022 utfört en naturvärdesinventering i naturreservatet. Under fältbesöket inventerades hela ledningssträckan genom reservatet samt det område runt ledningsgatan där breddningen planeras. En tidigare inventering utfördes även år 2020 med fokus på gröna ledningsgator. Nedan redovisas en beskrivning av området från de båda genomförda naturvärdesinventeringarna. Sträckan är belägen på plan till svagt nordvästsluttande skogsmark. Markfuktigheten är i huvudsak torr till frisk men det finns fuktstråk i norra delen med mer kärrartad vegetation. Vid fältbesöken dominerades ledningsgatan av ett relativt tätt buskskikt av björk, asp och viden. Även mer öppna och mer örtrika fläckar förekom längs med sträckan och längst med ledningsgatan förekom ebärsbuskar. Vegetationstyperna var en blandning mellan skogsvegetation, högörtsäng, kalkfuktängar och rikkärrspartier.

Bestånden som omger ledningsgatan i söder utgörs framförallt av yngre och gallrade tallskogar, men även flertalet äldre sälgar. Utmed den södra delen av ledningssträckan förekommer även ung lövskog, äldre sälgar och rönnar. Med undantag för ett litet område där äldre sälg och asp dominerar består skogen runt den norra delen av ledningsgatan av ett gallrat tallbestånd med kalkpåverkan. De kalkarter som påträffades var måbär, vårärt och tibast. I och utmed hela ledningsgatan förekommer mycket sly. Höga ängsvärden finns längs med den stig som går mitt i ledningsgatan. Vid inventeringen som genomfördes 2020 återfanns fältgentiana, en rödlistad art som är knuten till kontinuerligt hävdad mark. I området förekommer även fjärilen violett guldvinge, rödlistad som starkt hotad. Båda arterna är utpekade som naturvårdsintressanta arter i Rannåsens naturreservat. En arkeologisk inventering utfördes sommaren 2022. Ingen lämning påvisades inom reservatet.

Motivering eller särskilda skäl

Inför framtagande av ansökan för den nya ledningen har alternativa sträckningar redovisats i samrådet, dels en nysträckning i reservatet längst väg E14, dels ett alternativ för att gå runt reservatet på östra sidan. Länsstyrelsen inkom 2022-10-21 med yttrande där de förordar att ledningen förläggs parallellt med befintlig ledning för att gynna de värden som är kopplade till ledningsgatan i samband med breddning av denna. Breddning av befintlig ledningsgata bedöms inte påverka de skyddade arter som är kopplade till naturreservatet negativt, utan bedöms snarare gynna dem. Kraftledningsgator är en viktig livsmiljö för fjärilar och den avverkning/rensning som kommer vara nödvändig för planerad ledning bedöms skapa bättre förutsättningar för fjärilen violett guldvinge som finns i området. Breddning av ledningsgatan bedöms även innebära positiva effekter för de betydelsefulla ängsväxter som förekommer i naturreservatet, bland annat fältgentiana. De markarbeten som erfordras för anläggandet av ledningen medför blottläggande av mark, vilket gynnar arten. Med vidtagna hänsynsåtgärder (se nedan) bedöms planerad sträckning inom reservatet utgöra minst intrång i miljön jämfört med att uppföra ledningen i nysträckning, inom eller utanför reservatet. Syftet att skydda och vårda områdets natur-, frilufts- och rekreationsvärden inom reservatet motverkas inte genom ledningens förläggning. Åtgärden bedöms därmed förenlig med beslut över Rannåsens naturreservat och skötselplan och Jämtkraft Elnät AB önskar att länsstyrelsen beslutar om tillstånd och/eller dispens för sträckningen enligt Bilaga 1.

Beskrivning av planerad hänsyn

Uppförande av 220 kV ledningen genom reservatet kommer att ske parallellt med befintlig 130 kV ledning för att samla intrånget i reservatet. Transporter under byggnation av ledningen kommer så långt som möjligt att ske på befintliga tillfartsvägar och i ledningsgatan. Anläggningsarbeten utförs så att risken för utsläpp av drivmedel och oljor minimeras. Krav på hantering och försiktighetsåtgärder regleras i entreprenadupphandlingen enligt miljökrav och i entreprenörens egenkontroll. Avverkning för att bredda ledningsgata föreslås utföras under sommaren för att skapa den markstörning som fältgentiana gynnas av. Vid avverkning ska så mycket ris som möjligt fraktas bort från ledningsgatan. Genom att frakta bort ris från ledningsgatan minskar man tillförseln av undviker näring till marken vilket är fördelaktigt för fältgentianan och för andra ängsväxter i ledningsgatan. För att gynna utpekade arter i reservatet bedöms röjning i ledningsgatan med fördel

utföras regelbundet, ungefär vartannat år. Røjning utförs helst under augusti till mitten av maj och bör undvikas från slutet av maj till slutet av juli under fjärlens flygtid och larvperiod. Enbuskar och eventuellt lövsly från sälj och rönn ska i största möjliga mån lämnas vid avverkning och røjning då det främjar en god livsmiljö för Violett guldvinge. Vid røjning ska inte enbart utspridda, enstaka buskar lämnas. Røjningen bör utföras så att ledningsgatan utgörs av en miljö av både små och stora öppna ytor, enstaka buskar och ett sammanhängande buskbestånd. Ledningen ska vara trädsäker vilket innebär att vissa träd kan behöva avverkas för att inte skada ledningen. Intill ledningsgatan finns naturvårdsträd som är viktiga att bevara. Vid avverkning är det därför viktigt att hänsyn tas till de äldre säljarna och rönnarna som finns längs med ledningsgatan. Innan avverkning av värdefulla träd ska därför hamling övervägas. Genom hamling beskärs träden på höjden. Förutsatt att träden inte utgör någon risk för elsäkerheten kan värdefulla träd genom detta tillvägagångsätt sparas längs med ledningssträckan. Stolpplacering planeras genom att anpassa spannet så att placering i motionsspår undviks. Om det skulle bli aktuellt med flytt av spår kommer detta ske så att ett likvärdigt spår etableras.

Motivering till beslutet

Syftet med åtgärden är att framtidssäkra elnätet i området till följd av nya industrietableringar. Ett säkert elnät är nödvändigt för fortsatt samhällsutveckling samt grön omställning och är av allmänintresse.

Jämtkraft har utrett alternativt lokaliseringar där Länsstyrelsen har förordat att befintlig infrastruktur ska användas.

Syftet med Rannåsens naturreservat är att vårda områdets natur-, friluftslivs- och rekreationsvärden. Det finns redan en befintlig kraftledningsgata inom naturreservatet med naturvärden knutna till det öppna landskap som ledningsgatan utgör. En väl utförd skötsel av ledningsgatan gynnar rödlistade arter såsom violett guldvinge och fältgentiana. Detta bidrar till områdets natur- och rekreationsvärden.

Om åtgärderna genomförs i enlighet med detta beslut bedömer Länsstyrelsen att det inte strider mot syftet med naturreservatet eller har en negativ påverkan på utpekade naturtyper och arter.

Bestämmelser som beslutet grundas på

Enligt reservatsföreskrifterna för Rannåsens naturreservat är det förbjudet att:

- Anlägga luft- eller markledning eller mast

- Borra, spränga, gräva, schakta, utfylla eller tippa
- Skada mark, block eller växtlighet (även döda kvistar på träd)

Enligt 7 kap. 7 § miljöbalken (1998:808) får länsstyrelsen meddela dispens från föreskrifter som den har meddelat för ett naturreservat, om det finns särskilda skäl. Ett beslut om dispens upphör att gälla, om den åtgärd som avses med dispensen inte har påbörjats inom två år eller avslutats inom fem år från den dag då beslutet vann laga kraft.

Enligt 7 kapitlet 1 § i förordningen (1998:940) om avgifter för prövning och tillsyn enligt miljöbalken och avgiftsförordningen (1992:191) 10 och 11 §§ ska en ansökningsavgift på 2900 kr betalas när ansökan om dispens från förbud enligt reservatsföreskrifterna lämnas in.

Enligt 37 § förvaltningslagen (2017:900) får länsstyrelsen återkalla ett beslut om det framgår av beslutet att det får återkallas och under vilka förutsättningar.

Information

Länsstyrelsen förutsätter att ni har fått medgivande från de markägare och andra nyttjanderättshavare som kan beröras av åtgärderna.

Länsstyrelsens beslut ger inte tillträde till marken utan markägarens tillstånd.

Ni som bedriver verksamhet eller vidtar en åtgärd är alltid skyldig att skaffa den kunskap som behövs. Ni måste även visa sådan hänsyn att skador och olägenheter inte uppkommer för människors hälsa eller miljön (2 kap. miljöbalken Allmänna hänsynsregler).

Ni kan överklaga beslutet

Se bilaga med överklagandehänvisning.

De som medverkat i beslutet

Beslutet har fattats av chef för naturskyddsfunktionen Annelie Johansson med naturvårdshandläggare Katharina Amundsson som föredragande.

Denna handling har godkänts digitalt och saknar därför namnunderskrift.

Kopia till

Naturvårdsverket, (registrator@naturvardsverket.se)

Havs- och vattenmyndigheten, (havochvatten@havochvatten.se)

Intern Länsstyrelsen

Bilagor

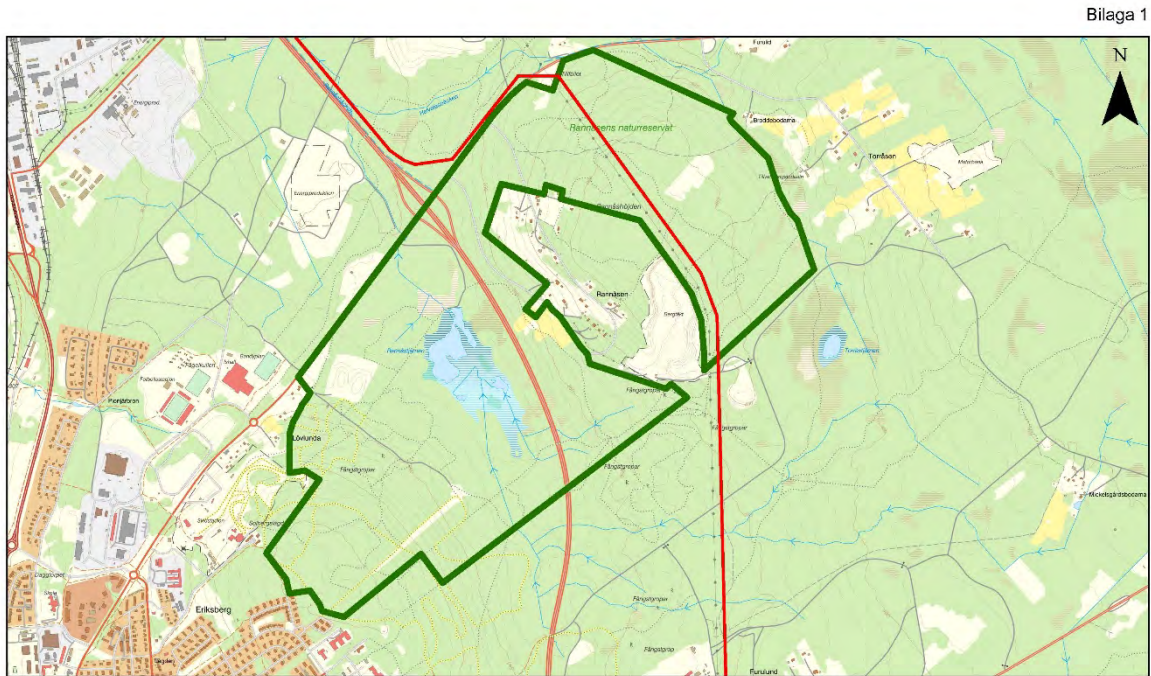
1. Karta
2. Rådgivning hänsynsåtgärder
3. Överklagandehänvisning mark- och miljödomstolen

2023-07-21

2023-103561-0001

Bilaga 1

Karta över åtgärdsområde



Bilaga 1

Teckenförklaring

- Ledningssträckning
- ▭ Naturreservat



© Lantmäteriet



2023-103561-0001 2023-07-21

Bilaga 2

Internyttrande naturvårdsenheten

Yttrande ärende 521-1520-2023

Vid den här breddningsåtgärden i befintlig kraftledningsgata bör det gå göra en hel del naturvårdsnytta förutom den hänsyn som ska tas till hotade arter och miljöer. Lämna lövträd och andra naturvärdesträd (hålträd, grova, gamla träd av alla slag) där det går i kanterna eller i ledningsgatan. En mjuk övergång till omgivande skog så man får en brynmiljö är bäst. Träden går att högkapa om nödvändigt. Överlever träden inte en högkapning har man ändå tillskapat död ved vilket är en bristvara generellt i landskapet i dag. Några grövre/ äldre träd eller delar av träd som behöver kapas kan läggas på torr mark i soligt läge för att gynna insekter. I övrigt bör så mycket ris och övriga avverkningsrester som möjligt fraktas bort från ledningsgatan (så som redan angetts). Hänsyn ska tas till eventuella våtmarker och bäckar i åtgärdsområdet och större markskador som kan riskera leda vatten ska undvikas. Det anges att *”För att gynna utpekade arter i reservatet bedöms röjning i ledningsgatan med fördel utföras regelbundet, ungefär vartannat år”*. Samt att: *”Röjning bör undvikas från slutet av maj till slutet av juli under fjärlens flygtid och larvperiod”* vilket är bra. Det står också att *”Enbuskar och eventuellt lövsly från sälg och rönn ska i största möjliga mån lämnas vid avverkning och röjning då det främjar en god livsmiljö för Violett guldvinge”*. Det skulle jag vilja nyansera. Lämna hellre partier eller grupper med blommande buskar (en, vide, sälg, rönn, kanelros etc..) som skydd och nektarkällor åt insekter i kraftledningsgatan. Det är en variation av miljöer med låg gräs och örtvegetation och skyddande buskar som bör åstadkommas och behållas. Lämna alltså inte allt för stora sammanhängande buskbestånd.

Bodil Carlsson, Naturförvaltning

010-2253247

Ni kan överklaga beslutet hos mark- och miljödomstolen

Om ni inte är nöjda med Länsstyrelsens beslut, kan ni skriftligen överklaga beslutet hos mark- och miljödomstolen.

Så här överklagar ni beslutet

Länsstyrelsen måste pröva att överklagandet har kommit in i rätt tid, innan det skickas vidare tillsammans med handlingarna i ärendet. Därför ska ni lämna eller skicka er skriftliga överklagan till Länsstyrelsen Jämtlands län antingen via e-post; jamtland@lansstyrelsen.se, eller med post; Länsstyrelsen Jämtlands län, 831 86 Östersund.

Tiden för överklagande

Ert överklagande måste ha kommit in till Länsstyrelsen **inom tre veckor** från den dag ni fick del av beslutet. Om det kommer in senare kan överklagandet inte prövas. I ert överklagande kan ni be att få ytterligare tid till att utveckla era synpunkter och skälen till att ni överklagar. Sedan är det mark- och miljödomstolen som beslutar om tiden kan förlängas.

Ert överklagande ska innehålla

- Vilket beslut som ni överklagar, beslutets datum och diarienummer.
- Hur ni vill att beslutet ska ändras.
- Varför ni anser att Länsstyrelsens beslut är felaktigt.

Om ni har handlingar som ni anser stödjer er överklagan så bör ni bifoga kopior på dessa. Kontakta Länsstyrelsen i förväg om ni behöver bifoga filer som är större än 15 MB via e-post.

Ombud

Om ni anlitar ett ombud som sköter överklagandet åt er ska ombudet underteckna skrivelsen samt uppge sitt eget namn, adress och telefonnummer. Ombudet bör också bifoga en fullmakt.

Behöver ni veta mer?

Har ni ytterligare frågor kan ni kontakta Länsstyrelsen via e-post, jamtland@lansstyrelsen.se, eller via växeltelefonnummer 010-225 30 00. Ange diarienummer 1520-2023.