

Läget på elmarknaden

Läget på elmarknaden är en marknadsrapport från Energimarknadsinspektionen (Ei). Här rapporterar vi föregående veckas utveckling på elmarknaden.

Vecka 8 år 2022

Stigande bränslepriser och terminspriser

Spotpriset steg med 26 procent jämfört med föregående vecka. Gaspriset har ökat med 27 procent i snitt och stängde under fredagen på 94,4 EUR/MWh, kolpriset har ökat med 23,5 procent och stängde på fredagen med 220 USD/ton. Terminspriset för nästkommande månad har ökat med 33,8 procent. Det har varit en grad varmare än normalt i snitt i landet och det har varit mindre nederbörd än normalen. Kärnkraftsreaktorn Oskarshamn 3 har varit ut drift under större delen av veckan men är nu åter igång.

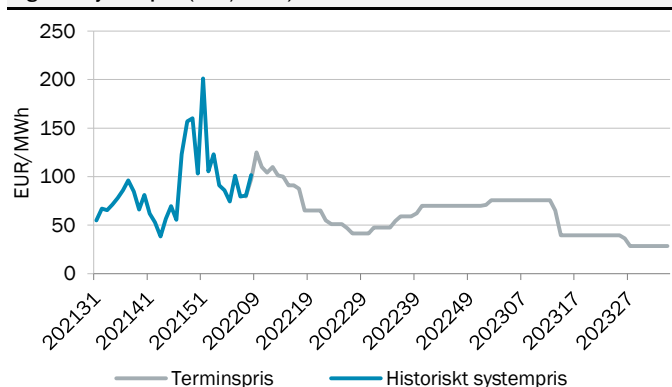
Tabell 1. Prisutveckling (EUR/MWh)

Systempris Nord Pool	101,5	↑
Spotpris SE1 Luleå	23,8	↑
Spotpris SE2 Sundsvall	23,8	↑
Spotpris SE3 Stockholm	81,2	↑
Spotpris SE4 Malmö	95,3	↑
Terminspris Norden (månad)	88,2	↑

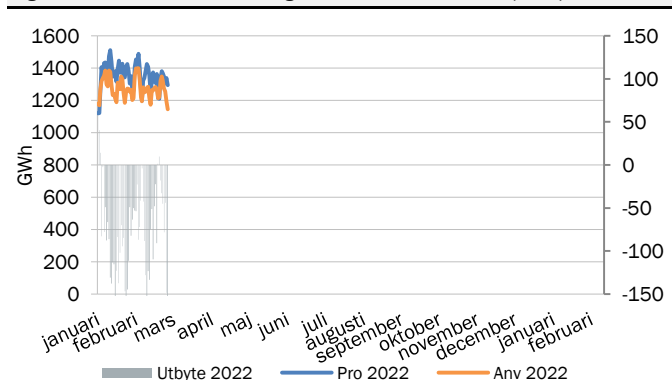
Tabell 2. Prispåverkande faktorer (normal)

Temperatur Norden, °C	1,2 (-0,2)	↑
Nederbörd Norden, GWh	3411 (3500)	↓
Ingående magasin Norden, procent	43,5% (49,4%)	↓
Ingående magasin Sverige, procent	44,9% (45,3%)	↓
Tillgänglig kapacitet kärnkraft Norden	75%	↓
Tillgänglig kapacitet kärnkraft Sverige	82%	↓

Figur 1. Systempris (EUR/MWh)



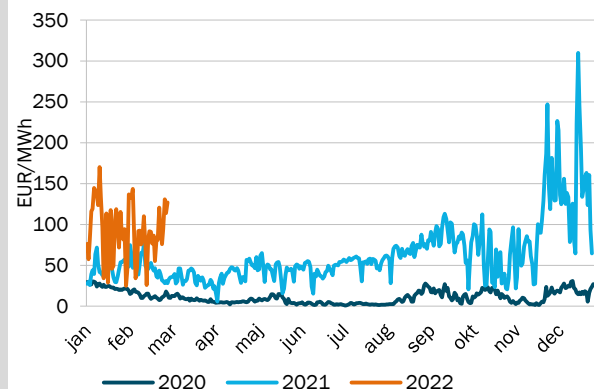
Figur 2. Produktion, användning och kraftflöde i Norden (GWh)



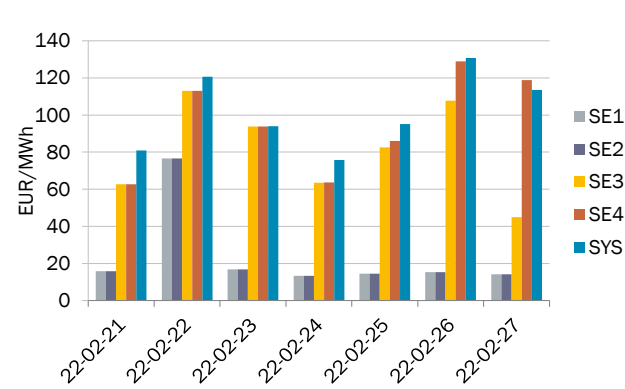
Fysisk handel - dygnspriser

Källa: Nord Pool, EEX och EPEX

Figur 3. Systempriset på Nord Pool*



Figur 4. Spotpriser Sverige och systempriset på Nord Pool



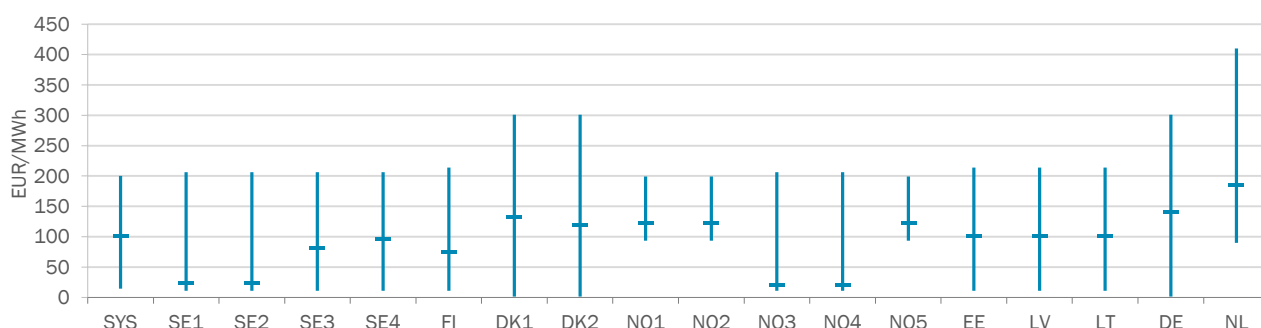
Tabell 3. Spotpriser, EUR/MWh

Vecka 8	SYS	SE1	SE2	SE3	SE4	FI	DK1	DK2	NO1	NO2	NO3	NO4	NO5	EE	LV	LT	DE	NL
Måndag	80,9	15,8	15,8	62,7	62,7	78,2	74,1	61,6	106,3	106,3	15,4	15,4	106,3	78,3	78,3	78,3	75,4	152,4
Tisdag	120,7	76,7	76,7	113,0	113,0	113,0	123,2	114,1	121,2	121,2	55,6	55,6	121,2	113,0	113,0	113,0	123,2	166,3
Onsdag	94,0	16,9	16,9	93,8	93,8	102,3	104,7	93,8	109,8	109,8	12,5	12,5	109,8	110,1	110,1	110,1	130,1	163,8
Torsdag	75,7	13,3	13,3	63,5	63,7	58,3	108,7	72,3	116,1	116,1	13,3	13,3	116,1	74,6	74,6	75,2	123,4	174,5
Fredag	95,1	14,4	14,4	82,6	86,0	74,8	112,4	93,4	124,6	124,6	14,4	14,4	124,6	86,0	86,0	86,0	120,0	213,4
Lördag	130,8	15,3	15,3	107,8	128,9	71,2	224,8	219,7	140,6	140,6	14,3	14,3	140,6	128,9	128,9	128,9	225,4	245,3
Söndag	113,6	14,1	14,1	44,9	118,8	27,8	178,6	178,6	138,1	138,1	14,1	14,0	138,1	118,8	118,8	118,8	182,4	184,0
Veckomedel	101,5	23,8	23,8	81,2	95,3	75,1	132,4	119,1	122,4	122,4	19,9	19,9	122,4	101,4	101,4	101,5	140,0	185,6
Förändring från vecka 7	26%	52%	52%	32%	55%	8%	58%	94%	15%	15%	40%	41%	15%	34%	34%	34%	47%	24%

Fysisk handel - timpriser

Källa: Nord Pool, EEX, EPEX

Figur 5. Spann mellan högsta och lägsta timpris med markering för medelvärde, för respektive spotområde för veckan.



Tabell 4. Högsta och lägsta timpris för respektive spotområde för veckan, EUR/MWh

Vecka 8	SYS	SE1	SE2	SE3	SE4	FI	DK1	DK2	NO1	NO2	NO3	NO4	NO5	EE	LV	LT	DE	NL
Högst	200,1	206,5	206,5	206,5	206,5	213,7	300,7	300,7	199,4	199,4	206,5	206,5	199,4	213,7	213,7	214	300,7	410,1
Lägst	14,6	10,9	10,9	10,9	10,9	10,9	1,4	1,4	93,2	93,2	10,9	10,9	93,2	11,0	11,0	11,0	1,4	89,9

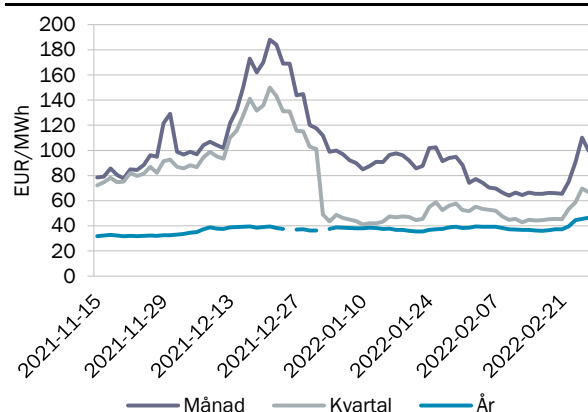
Finansiell handel - terminspris

Källa: Nasdaq OMX

Tabell 5. Terminspriser Norden, EUR/MWh

Vecka 8	mars	kvartal 2	år 2023
Måndag	65,6	45,3	37,4
Tisdag	75,0	53,3	39,6
Onsdag	90,8	58,9	44,5
Torsdag	110,0	69,6	45,5
Fredag	99,8	66,8	46,5
Veckomedel	88,2	58,8	42,7
Förändring från vecka 7	33,8%	31,1%	16,6%

Figur 6. Terminspris Norden, stängningskurs



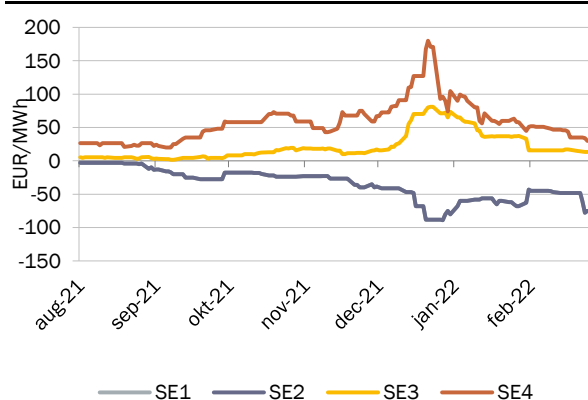
Finansiell handel - EPAD

Källa: Nasdaq OMX

Tabell 6. EPAD:s Sverige för kommande månad, EUR/MWh

Vecka 8	Nästa månad år 2022			
	SE1	SE2	SE3	SE4
Måndag	-48,00	-48,00	14,75	35,00
Tisdag	-48,00	-48,00	14,50	35,00
Onsdag	-60,50	-60,50	13,75	35,00
Torsdag	-78,00	-78,00	13,25	34,00
Fredag	-75,00	-75,00	13,25	30,00
Veckomedel	-61,90	-61,90	13,90	33,80
Förändring från vecka 7	29,0%	29,0%	-15,5%	-22,2%

Figur 7. EPAD:s Sverige för kommande månad, stängningskurs



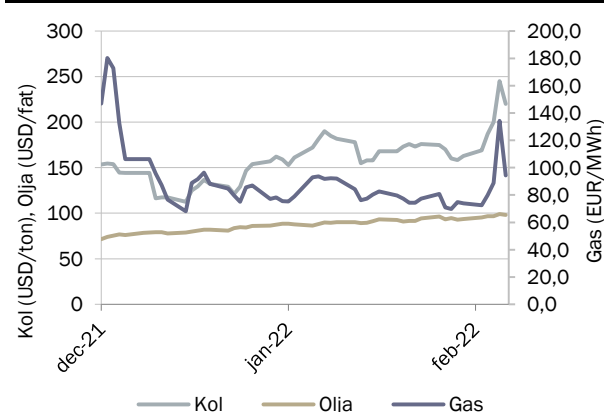
Finansiell handel - bränslen

Källa: SKM - Kol (API2), Olja (Brent), Gas (Dutch TTF)

Tabell 7. Terminspriser för kommande månad bränslen

Vecka 8	Nästa månad år 2022		
	Kol (USD/ton)	Olja (USD/fat)	Gas (EUR/MWh)
Måndag	169,0	95,4	72,6
Tisdag	187,0	96,8	79,8
Onsdag	200,0	96,8	88,9
Torsdag	245,0	99,1	134,3
Fredag	220,0	97,9	94,4
Veckomedel	204,2	97,2	94,0
Förändring från vecka 7	23,5%	3,2%	27,0%

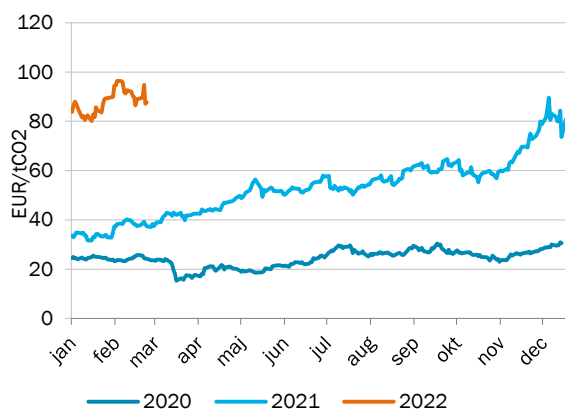
Figur 8. Terminspris för kommande månad kol, gas och olja, stängningskurs



Finansiell handel - utsläppsrätter

Källa: SKM

Figur 9. Pris på utsläppsrätter, stängningskurs



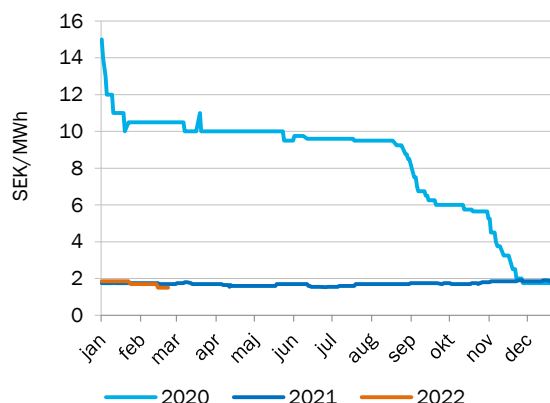
Tabell 8. Priset på utsläppsrätter, EUR/tCO2

Vecka 8	DEC22
Veckomedel	89,8
Förändring från vecka 7	0,3%

Finansiell handel - elcertifikat

Källa: SKM

Figur 10. Pris på elcertifikat mars nästa år, stängningskurs



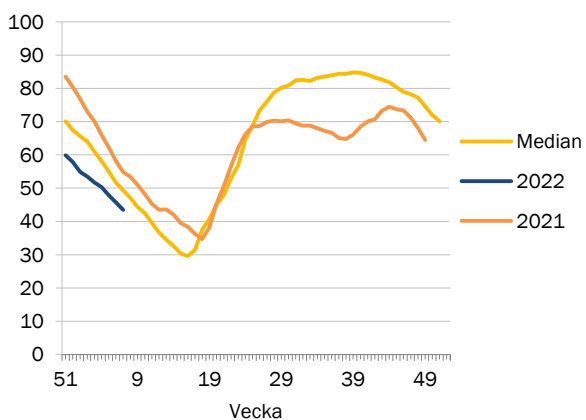
Tabell 9. Priset på elcertifikat, SEK/MWh

Vecka 8	MAR23
Veckomedel	1,5
Förändring från vecka 7	-7,4%

Prispåverkande faktor - magasinfullnadsgrad

Källa: Nord Pool

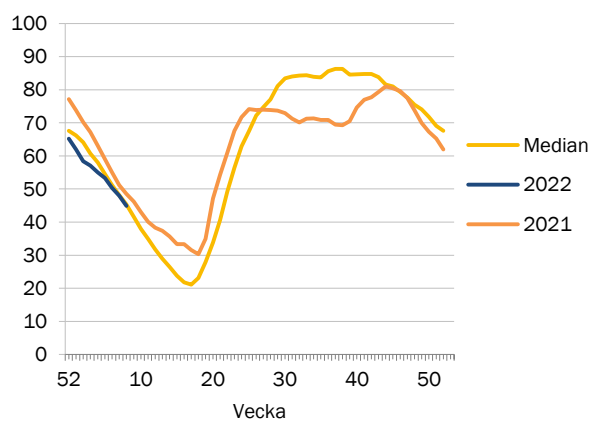
Figur 11. Magasinfullnadsgrad i Norden



Tabell 10. Ingående magasinfullnadsgrad i Norden

Vecka 8	
Magasinfullnadsgrad	43,50
Förändring från vecka 7	-2,30 %-enheter
Normal	49,40
Total	121 429

Figur 12. Magasinfullnadsgrad i Sverige



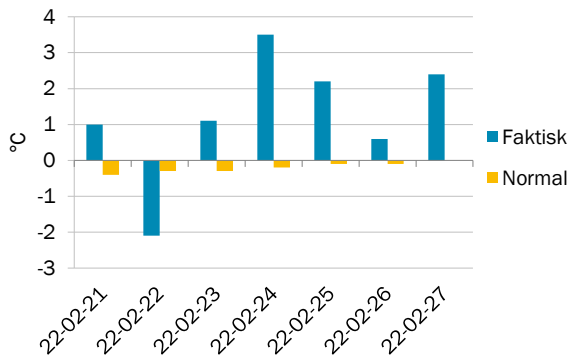
Tabell 11. Ingående magasinfullnadsgrad i Sverige

Vecka 8	
Magasinfullnadsgrad	44,90
Förändring från vecka 7	-3,10 %-enheter
Normal	45,30
Total	33 675

Prispåverkande faktor - temperatur

Källa: SKM

Figur 13. Temperatur i Sverige, dygnsmedel



Tabell 12. Temperatur, °C

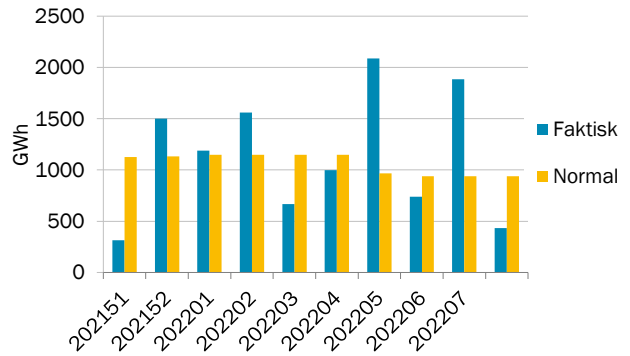
Vecka 8	Temperatur
Veckomedel	1,2
Normal temperatur*	-0,2

*Medelvärde för veckan under en 30-års period.

Prispåverkande faktor - nederbörd

Källa: SKM

Figur 14. Nederbörd i Sverige, veckomedel



Tabell 13. Nederbörd, GWh

Vecka 8	Nederbörd
Veckomedel	433
Normal nederbörd*	938

*Medelvärde för veckan under en 30-års period.

Prispåverkande faktor - tillgänglig kärnkraft

Källa: SKM

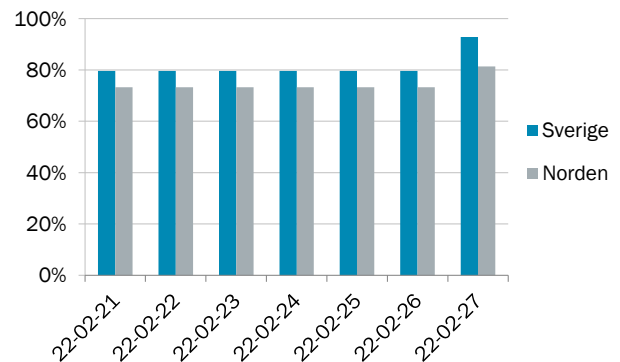
Tabell 14. Status för nordisk kärnkraft, veckomedel

Vecka 8	Tillgänglighet (Procent)	Tillgänglighet (MW)	Förändring från vecka 7
Norden	75%	8 442	-5,7%
Sverige	82%	5 663	-8,3%
Forsmark 1	100%	990	
Forsmark 2	100%	1 120	
Forsmark 3	100%	1 167	
Oskarshamn 3	9%	130	
Ringhals 3	100%	1 074	
Ringhals 4	100%	1 130	
Finland	63%	2 779	0,0%
Olkiluoto 1	99%	880	
Olkiluoto 2	100%	890	
Olkiluoto 3	0%	0	
Loviisa 1 och 2	100%	1 009	

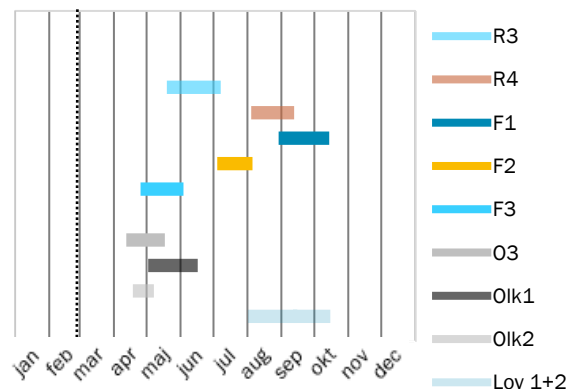
Kommentar:

Olkiluoto (Olk) 3 kommer succesivt tas i drift under våren, i Tabell 14, samt Figur 15 inkluderas Olk 3 från och med 22/1. Installerad kapacitet är 1600 MW. Full produktion väntas nås i början av sommaren.

Figur 15. Tillgänglighet i nordisk och svensk kärnkraft



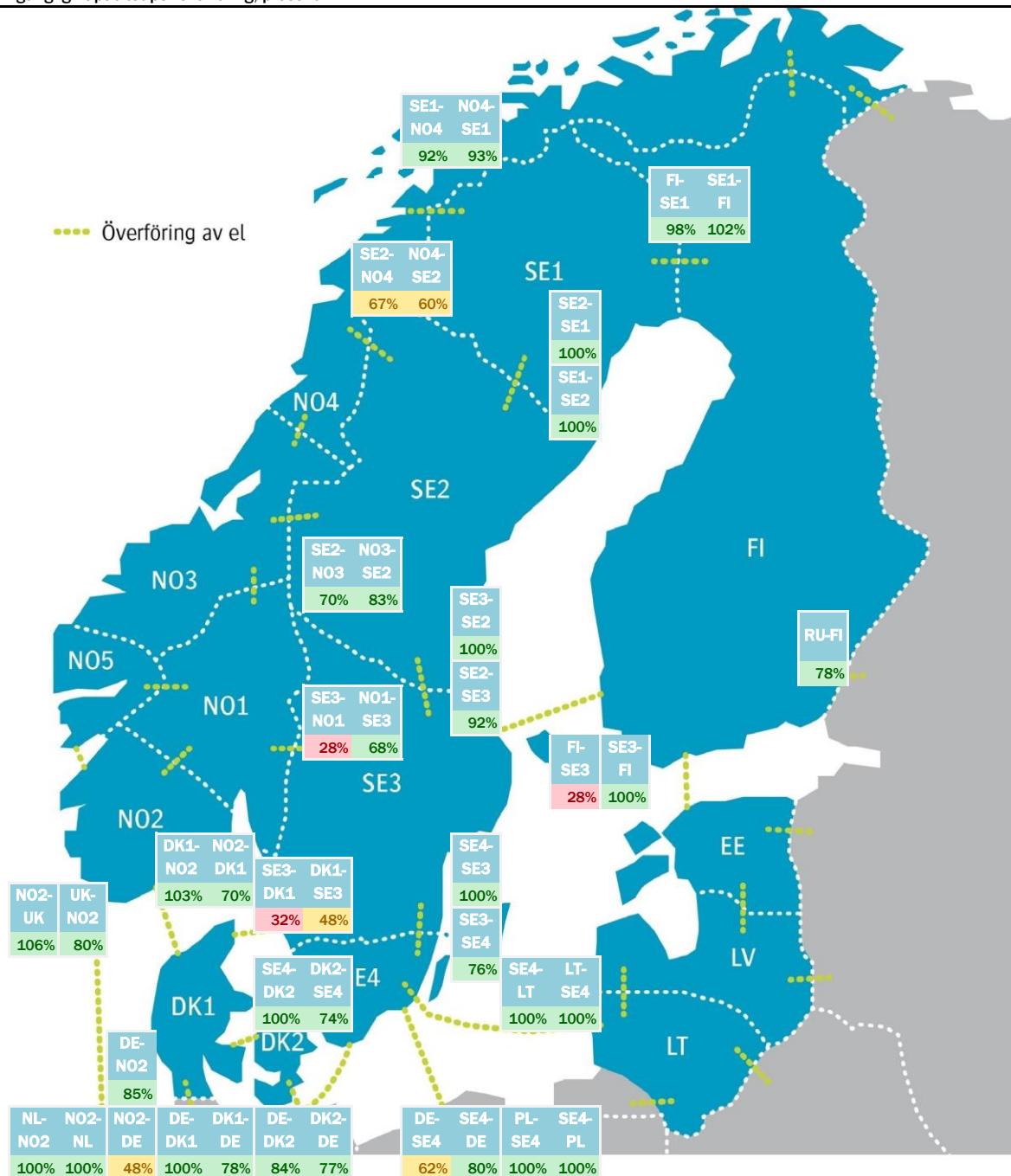
Figur 16. Planerade revisioner i nordisk kärnkraft



Prispåverkande faktor - tillgänglig kapacitet överföring

Källa: Nord Pool

Figur 17. Tillgänglig kapacitet per överföring, procent



Tabell 15. Tillgänglig och Installerad kapacitet (MW) per överföring, veckomedel

Vecka 8	NL- NO2	DE- NO2	DK1- DE	DK2- DE	SE4- DE	SE4- PL	RU- FI	NO2- UK	NO2- DK1	SE3- DK1	SE4- DK2	SE1- FI	SE3- FI	SE1- NO4	SE2- NO3	SE2- NO4	SE3- NO1	SE4- LT	SE1- SE2	SE2- SE3	SE3- SE4
Överföring	- till	- till	- till	- till	- till	- till	- till	- till	- till	- till	- till	- till	- till	- till	- till	- till	- till	- till	- till	- till	- till
Tillgänglig	723	1223	1940	757	494	600	1016	1078	1143	229	1300	1523	1200	550	700	200	590	700	3300	6690	4693
Installerad	723	1444	2500	985	615	600	1300	1016	1632	715	1300	1500	1200	600	1000	300	2095	700	3300	7300	6200
Överföring	- från	- från	- från	- från	- från	- från	- från	- från	- från	- från	- från	- från	- från	- från	- från	- från	- från	- från	- från	- från	- från
Tillgänglig	723	687	2488	840	369	600	1016	816	1680	345	1250	1077	338	648	500	150	1449	700	3300	7300	2800
Installerad	723	1444	2500	1000	600	600	320	1016	1632	715	1700	1100	1200	700	600	250	2145	700	3300	7300	2800

Utbud och efterfrågan

Källa: Nord Pool

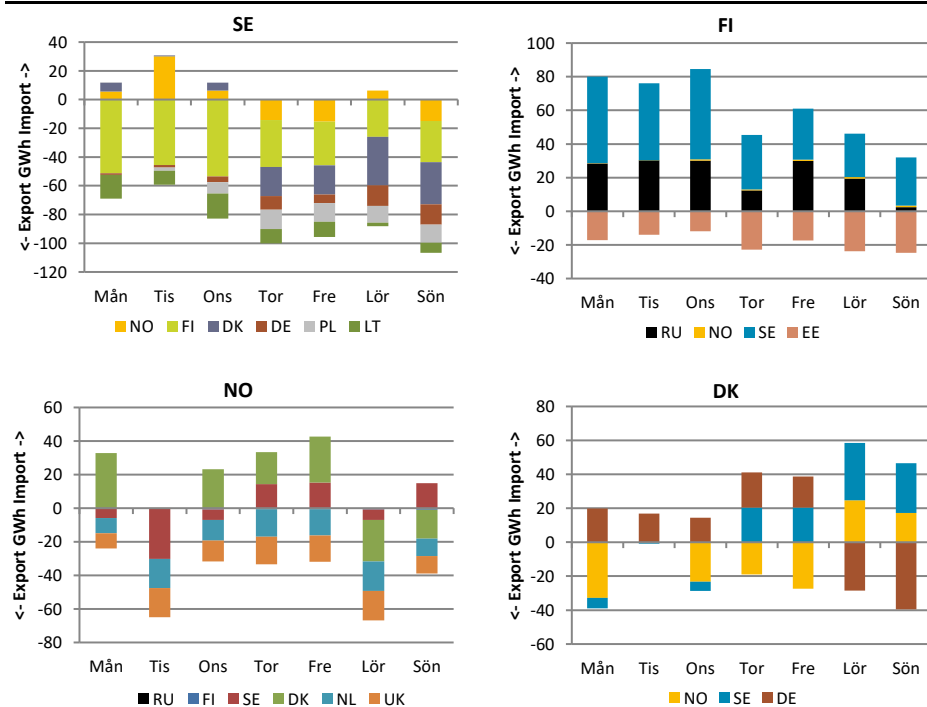
Tabell 16. Produktion och användning i Norden, GWh

Vecka 7	Användning	Produktion	Vattenkraft	Vindkraft	Kärnkraft	Övrig värmekraft
Sverige	3126	3772	1573	777	1093	329
Förändring från vecka 6	1,9%	-3,1%	23,6%	-35,0%	0,2%	-0,6%
Norge	3114	3009	2699	280		30
Förändring från vecka 6	1,3%	-6,2%	-0,6%	-39,5%		0,0%
Finland	1754	1375	255	223	470	428
Förändring från vecka 6	0,1%	-2,4%	8,4%	-21,4%	0,0%	1,6%
Danmark	768	924		684		225
Förändring från vecka 6	0,0%	1,7%		9,7%		-14,4%
Norden	8762	9080	4527	1963	1563	1012
Förändring från vecka 6	1,1%	-3,6%	7,2%	-23,5%	0,1%	-3,1%

Krafthandel

Källa: Nord Pool

Figur 18. Krafthandel till, från respektive land i Norden



Tabell 17. Krafthandel för Nordiska länder, veckomedel, GWh

Vecka 8	Netto
Sverige	-541
Finland	294
Norge	-241
Danmark	-43
Estland	75
Lettland	1
Litauen	182

Tabell 18. Krafthandel till och från Norden, veckomedel, GWh

Vecka 8	Netto
Nederländerna	-99
Polen	-61
Ryssland	153
Tyskland	-49
Storbritannien	-174

Om Läget på elmarknaden

Marknadsrapporten beskriver prisutvecklingen på den fysiska marknaden (råkraftsmarknaden) med bland annat utvecklingen för spotpriserna i Sverige och systempriset i Norden. Den finansiella marknaden beskrivs genom prisutvecklingen för terminer och EPAD. Priset på el sätts i balans mellan utbud (produktion) och efterfrågan (användning) vilka i sin tur påverkas av flertalet faktorer. I rapporten beskrivs det aktuella marknadsläget för några av de faktorer som påverkar priset i Sverige och Norden.

Förteckning över förkortningar och namn

Baltic Cable	Överföringslinje mellan Sverige (SE4) och Tyskland (DE)
DE	Tyskland
DK1	Prisområde 1 Danmark Jylland
DK2	Prisområde 2 Danmark Själland
DS Futures	Deferred Settlement Futures. Kontrakt med ackumulerad vinst/förlust som avräknas under leveransperioden.
EE	Estland
EEX (Phelix)	European Energy Exchange (Phelix) är en marknadsplats för grossistmarknaden i Tyskland
EPAD	Electricity price area differential. Differenskontrakt baserat på skillnad i pris mellan prisområden.
EPEX	Marknadsplats som erbjuder handels- och clearingtjänster för grossistmarknaderna i Norden, Frankrike, Nederländerna, Storbritannien, Belgien, Österrike och Schweiz.
Fenno Skan	Överföringslinje mellan Sverige (SE3) och Finland (FI)
FI	Finland
FR	Frankrike
ICE	Intercontinental Exchange. ICE Futures Europa är marknadsplats för bland annat termins- och optionskontrakt för råolja och raffinerad olja, räntor, aktiederivat, naturgas, kol, samt utsläpp.
Kontek	Överföringslinje mellan Danmark (DK2) och Tyskland (DE)
Konti-Skan	Överföringslinje mellan Sverige (SE3) och Danmark (DK1)
LT	Litauen
LV	Lettland
Nasdaq OMX	NASDAQ OMX Commodities är marknadsplats för kontantavräknade derivatkontrakt i, bland annat, de nordiska, tyska, holländska och brittiska kraftmarknaderna, såsom terminer och EPAD-kontrakt.
NL	Nederländerna
NO1	Prisområde 1 Norge Oslo
NO2	Prisområde 2 Norge Kristiansand
NO3	Prisområde 3 Norge Trondheim
NO4	Prisområde 4 Norge Tromsø
NO5	Prisområde 5 Norge Bergen
Nord Pool	Marknadsplats för grossistmarknaderna i Sverige och övriga Norden samt Baltikum, Storbritannien, Tyskland, Österrike, Polen, Nederländerna, Belgien och Frankrike. Ägs av Euronext tillsammans med de nordiska och baltiska stamnätsoperatörerna.
PL	Polen
RU	Ryssland
SE1	Prisområde 1 Sverige Luleå
SE2	Prisområde 2 Sverige Sundsvall
SE3	Prisområde 3 Sverige Stockholm
SE4	Prisområde 4 Sverige Malmö
Skagerrak	Överföringslinje mellan Norge (NO2) och Danmark (DK1)
SKM	Svensk Kraftmäklare. Marknadsplats för handel med nordiska elcertifikat.
Storebælt	Överföringslinje mellan Jylland i Danmark (DK1) och Själland i Danmark (DK2)
SwePol Link	Överföringslinje mellan Sverige (SE4) och Polen (PL)
SYS	Systempris Norden
Øresund	Överföringslinje mellan Sverige (SE4) och Danmark (DK2)