

SAMRÅDSREDOGÖRELSE

Ny markförlagd 152 kV ledning mellan Vattenfalls Eldistributions fördelningsstation NT62 Domsjö och Övik Energis kraftcentral T300 i Hörneborgsverket, Örnsköldsviks kommun, Västernorrlands län

Januari 2023

Kompletterande samråd maj 2023

Projektorganisation

Beställare

Övik Energi
Projektingenjör: Magnus Hallén
070-697 65 73

Underlag

NEKTAB
Tillståndshandläggare: Therese Olsson
Nohabgatan 12 E
SE-461 53 Trollhättan
therese.olsson@nektab.se
070-666 53 18

2023-06-29

2023-103504-0001

Innehållsförteckning

1	Inledning.....	4
1.1	Bakgrund och syfte	4
2	Genomfört samråd.....	4
3	Inkomna synpunkter	5
3.1	Länsstyrelsen Västernorrland	5
3.2	Örnsköldsviks kommun	6
3.3	RISE	8
4	Kompletterande samråd	9

2023-06-29

2023-103504-0001

1 Inledning

1.1 Bakgrund och syfte

Övik Energi AB avser att ansöka om tillstånd, nätkoncession för linje, för en ny markförlagd 152 kV ledning mellan Vattenfall Eldistributions fördelningsstation NT62 Domsjö och Övik Energis kraftcentral T300 i Hörneborgsverket, Örnsköldsviks kommun, Västernorrlands län.

En kund till Övik Energi har för avsikt att etablera sig i området och uppföra en ny fabrik för att tillverka eMetanol. I dagsläget finns det en ledning som förser Hörneborgsverket med el men ingen redundans/reservmatning om det skulle uppstå en störning på befintlig kabel. Därför krävs en ny anslutningsledning till Hörneborgsverket för att säkerställa den elleverans som efterfrågas.

I denna samrådsredogörelse redovisas samtliga yttranden i sin helhet som inkommit under genomfört samråd samt Övik Energis bemötande. Samrådsredogörelse utgör underlag för Länsstyrelsens beslut om betydande miljöpåverkan samt kommande ansökan om nätkoncession för linje.

2 Genomfört samråd

Undersökningssamråd genomfördes under december 2022 till januari 2023 av Övik Energi enligt 6 kap. 23–27 §§ miljöbalken avseende de nya markförlagda 152 kV ledning.

Den 8 december 2022 skickades samrådsinbjudan med samrådsunderlag ut till myndigheter och särskilt berörda parter enligt tabell 1 nedan. Sista dag för yttrande var 16 januari 2023. Samtliga berörda ombads inkomma med eventuella synpunkter och värdefull information på de nya ledningarna och utformning av kommande miljökonsekvensbeskrivning. Fastighetsägare ombads också att föra information vidare till eventuella hyresgäster, arrendatorer eller andra nyttjanderättsinnehavare som är berörda av den aktuella ledningen. I efterhand har Nektab haft kontakt, via telefon och mejl, med en delägare i en GA som innehar servitut på berörd fastighet som inte fick samrådsutskicket. Denna hade inget att erinra.

Tabell 1. Samrådsparter i genomfört samråd

Myndigheter	
Länsstyrelsen Västernorrland	Örnsköldsviks kommun
Övriga ledningsägare i området	
Vattenfall Eldistribution AB	Skanova
Miljö och vatten Örnsköldsvik AB	
Övriga	
Fastighetsägare	Rättighetsinnehavare

3 Inkomna synpunkter

Nedan redovisas de intressenter som inkommit med yttrande.

3.1 Länsstyrelsen Västernorrland Inkom 2023-01-09

Naturmiljö och Natura 2000

I anslutning till de planerade sträckningsalternativen berörs delvis ett utpekat riksintresse för skyddade vattendrag "Moälven med tillhörande käll- och biflöden", vilket också nämns i samrådsunderlaget.

Moälven är utpekat som Natura 2000-område och verksamheter och åtgärder som kan påverka de skyddade värdena inom ett sådant område på ett betydande sätt, är förbjudna och får inte utföras utan tillstånd från länsstyrelsen. T.ex. kan masshantering behöva planeras om det finns risk för materialtransport ner till Moälven.

Inom de utredda stråkalternativen finns alléer som är skyddade av det generella biotopskyddet. Enligt samrådsunderlaget avses dessa biotoper undvikas genom att markkabeln borras under trädens rötter. Länsstyrelsen anser att det är positivt att man i största möjliga mån undviker åtgärder som medför att t.ex. biotop- eller artskyddet aktualiseras. Att borra ledningar under objekt som man vill skydda är ett bra alternativ, om det inte finns något annat sträckningsalternativ, för att undvika skada. Länsstyrelsen är dock intresserad av att veta hur man planerar att undvika att skada biotoperna vid eventuella framtida kabelreparationer.

Potentiellt förorenade områden

Ledningarna planeras att förläggas delvis inom ett industriområde. I samrådsunderlaget finns inget angivet om hur man ska hantera potentiellt förorenade schaktmassor som riskerar att uppkomma vid förläggningen. Länsstyrelsen har ingen kännedom om några kända föroreningar där ledningarna ska dras, men då arbetet trots allt kommer att ske i ett industriområde bör man vara extra observant på föroreningar vid kommande markarbeten och eventuell masshantering.

Länsstyrelsen vill därför uppmärksamma på att föroreningssituationen ska vara utredd innan arbetet påbörjas och en plan ska finnas för hur det ska hanteras. Eventuella föroreningar får inte spridas i samband med markarbetet. Den som vidtar åtgärder inom ett förorenat område kan bli ansvarig om föroreningssituationen förvärras, förorening sprids eller byggs fast. För arbete inom förorenade områden kan en anmälan till tillsynsmyndigheten krävas enligt 28 § i förordning (1998:899) om miljöfarlig verksamhet och hälsoskydd. Tillsynsmyndigheten ska också underrättas om nyupptäckta föroreningar enligt 10 kapitlet miljöbalken.

Kulturmiljö

De planerade kabelsträckningarna ligger inte i närheten av några kända fornlämningar. Stora delar av sträckningarna går genom tidigare hårdgjorda ytor och vägområden. Sannolikheten för att okända fornlämningar kommer att påträffas inom ledningsschakten är därför liten.

Länsstyrelsen har ur kulturmiljösynpunkt därför inget att erinra mot de föreslagna kabelanläggningarna.

Bemötande från Övik Energi

Ingen verksamhet kommer att ske i närheten av Natura 2000-området under byggnation och drift av ledningarna. Kabeldragning sker som närmast ca 550 meter från Moälven. Masshantering kommer planeras så att risk för materialtransport till Moälven inte uppstår och Natura 2000-området Moälven bedöms därmed inte påverkas.

För att undvika skada på alléer förläggs kabeln i rör under trädens rötter. I de fall en kabelreparation skulle bli nödvändig kan den utföras utan påverkan på träd genom att kabeln dras ut, skarvas och dras sedan tillbaka in i röret igen.

Övik energi noterar att det kan finnas förorenade områden som inte är kända och kommer att vidta försiktighetsåtgärder och vara uppmärksam på markens beskaffenhet. I de fall misstänkta förorenade massor påträffas kommer arbetet genast att avbrytas och kontakt tas med Örnsköldsviks kommun i egenskap av tillsynsmyndighet.

I kommande MKB kommer hantering av schaktmassor och eventuella överskottsmassor att beskrivas. Övik Energi planerar för provtagning av schaktmassor i områden där föroreningar kan misstänkas på grund av tidigare markanvändning. I de fall schaktmassor uppstår som inte kan återanvändas inom projektet görs en bedömning av lämpligt återvinnings-/användningsområde eller transport till godkänd mottagare.

3.2 Örnsköldsviks kommun Inkom 2023-01-13

Örnsköldsviks kommun har tagit del av handlingarna och bedömer att alternativ 1 är lämpligast att gå vidare med då det bör medföra minst påverkan. Kommunen har följande synpunkter att skicka med i framtagandet av ansökningshandlingar.

Den planerade ledningen är förenlig med den fördjupade översiktsplanen för centralorten. Området omfattas inte av någon detaljplan.

Det är bra att man tagit hänsyn till häckningsperioden för fåglar och har koll på alléernas biotopskydd. Kommunen föreslår att man undersöker möjligheten att runda dungen (jmf gula linjer) istället för att bryta eller schakta igenom den enligt alternativ 1 för att på så sätt spara mer träd och buskage.



Av samrådsunderlaget framgår inte hur hanteringen av schaktmassorna och eventuella överskottsmassor ska ske. Underlaget behöver kompletteras med denna information till ansökan.

Vid grävarbete kan förorenade massor påträffas. Om detta sker ska tillsynsmyndigheten genast underrättas. Tillsynsmyndighet är Örnsköldsviks kommun.

Bemötande från Övik Energi

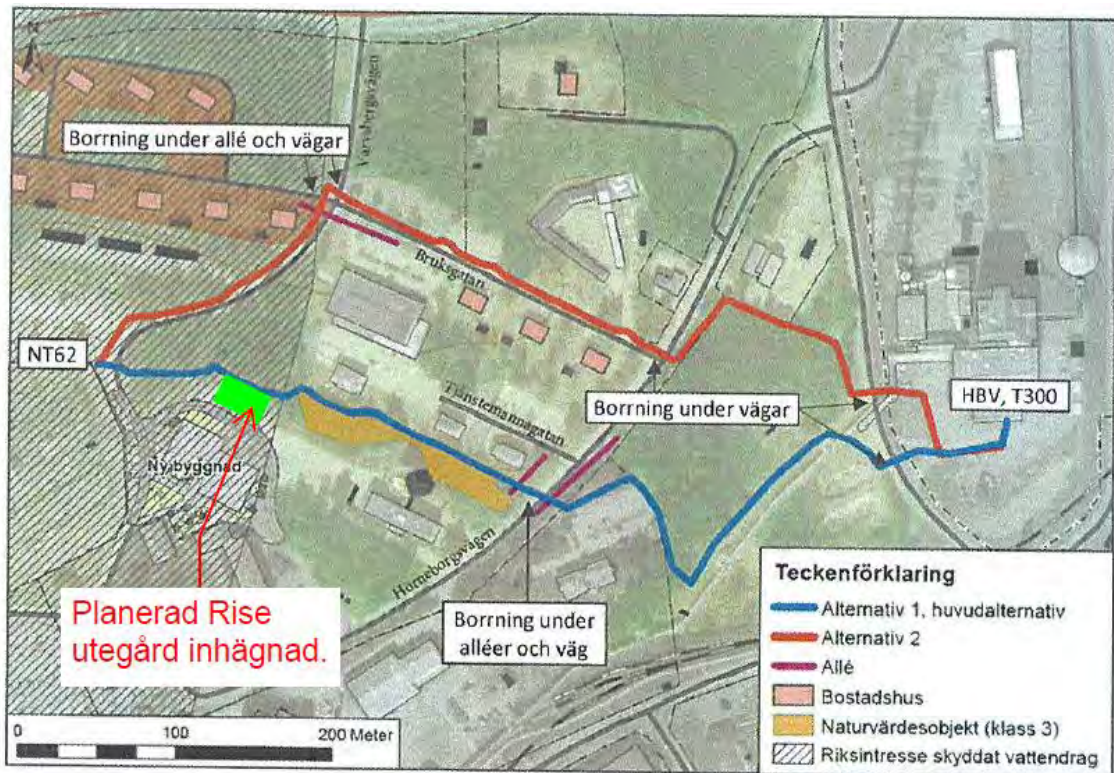
Övik Energi justerar alternativ 1 till att i möjligaste mån gå söder om dungen i västra delen av sträckan, enligt kommunens förslag.

Övik energi noterar att det kan finnas förorenade områden som inte är kända och kommer att vidta försiktighetsåtgärder och vara uppmärksam på markens beskaffenhet. I de fall misstänkta förorenade massor påträffas kommer arbetet genast att avbrytas och kontakt tas med Örnsköldsviks kommun i egenskap av tillsynsmyndighet.

I kommande MKB kommer hantering av schaktmassor och eventuella överskottsmassor att beskrivas. Övik Energi planerar för provtagning av schaktmassor i områden där föroreningar kan misstänkas på grund av tidigare markanvändning. I de fall schaktmassor uppstår som inte kan återanvändas inom projektet görs en bedömning av lämpligt återvinnings-/användningsområde eller transport till godkänd mottagare.

3.3 RISE
Inkom 2023-01-16

Vi på Rise har inget att invända mot denna dragning utan är väldigt positiva till denna satsning. Dock har vi lite info om planerad utegård i direkt närhet av ledningen. Se bifogad fil. Där har jag markerat en yta där vi planerar att anordna en inhägnad utegård för förvaring av verksamhetens saker, containers etc.



De synpunkter jag fått förmodar jag kommer att lyftas i ett senare skede innan byggstart. Punktar upp några.

- Tidplan.
- Trafiksituation under byggtid.
- Parkeringar vid Pampas.
- Strömförsörjning, ev avbrott.

Bemötande från Övik Energi

Övik Energi tackar för informationen om den planerade inhägnade utegården.

Kontakt inför utförande kommer tas i god tid med RISE angående tidplan, påverkan på trafik och parkeringsplatser under byggtid.

Inga strömavbrott planeras som påverkar lokalnätet och strömförsörjningen till RISE kommer därmed inte påverkas.

4 Kompletterande samråd

Efter avslutad samråd tid och länsstyrelsens beslut om icke betydande miljöpåverkan har Övik Energi informerat om ett projekt för nya ledningar för fjärrkyla som delvis berör samma sträcka. Justering av sträckning har därför gjorts för att möjliggöra båda ledningarna och minska antalet korsningar av dessa. Se figur 1.



Figur 1. Det rosa strecket visar den tidigare sträckningen och det blå strecket visar den justerade sträckningen efter samråd med ansvariga för nya fjärrkyleledningen.