

2018-02-13

BILAGA 3.5

tillhörande Bilaga 3 MKB i ansökan om  
förlängd koncession för Anneberg-  
Danderyd

## Nulägesbeskrivning och förväntade miljökonsekvenser för alternativa sträckningar

### 1.1 Bebyggelse och boendemiljö

Beskrivning

*Alternativ A*

Inom utredningskorridoren finns ingen bostadsbebyggelse.

*Alternativ B*

Det finns en bostadsbyggnad där människor kan förväntas vistas varaktigt strax söder om utredningskorridoren väst om station Danderyd.

Konsekvenser

*Alternativ A*

Ingen bostadsmiljö påverkas av alternativet. Konsekvenserna bedöms som obetydliga under både byggnation, drift och underhåll.

*Alternativ B*

Vid detaljprojektering av en ledningsdragnig inom utredningskorridoren för Alternativ B kan påverkan på bostadsbebyggelse undvikas genom att hålla ett sådant avstånd från byggnaden att magnetfältsvärdet understiger 0,4  $\mu$ T. Dock kan påverkan av en ny

---

SVENSKA KRAFTNÄT

BOX 1200  
172 24 SUNDBYBERG  
STUREGATAN 1

---

WWW.SVK.SE  
REGISTRATOR@SVK.SE

---

TEL 010 475 80 00  
FAX 010 475 89 50

ledning innebära en visuell störning för boende i området. Under byggnation kan det ske tillfälliga störningar av maskiner och transporter.

Alternativets påverkan på bebyggelse och boendemiljö bedöms som måttlig under byggnation och konsekvenserna bedöms som måttliga. Under både drift och underhåll bedöms alternativets påverkan som liten och konsekvenserna bedöms som små.

Förslag till åtgärder

Inga åtgärder föreslås.

## 1.2 Landskapsbild

Beskrivning

*Alternativ A*

Området domineras av väg E18, stationerna Danderyd och Anneberg, befintlig 220 kV-luftledning och handelsverksamhet.

*Alternativ B*

Alternativet berör skogsmark men området domineras av handelsområde i söder, befintlig 220 kV-ledning, vägar och stationerna Danderyd och Anneberg.

Konsekvenser

*Alternativ A*

Byggandet av en ny ledning innebär ett nytt intrång i landskapet. En luftledning påverkar landskapet genom stolpar och trädfria ledningsgator. Under byggnation kan det ske tillfälliga störningar av maskiner och transporter. Bredden på ledningsgatan och stolparnas höjd har betydelse för ledningens påverkan.

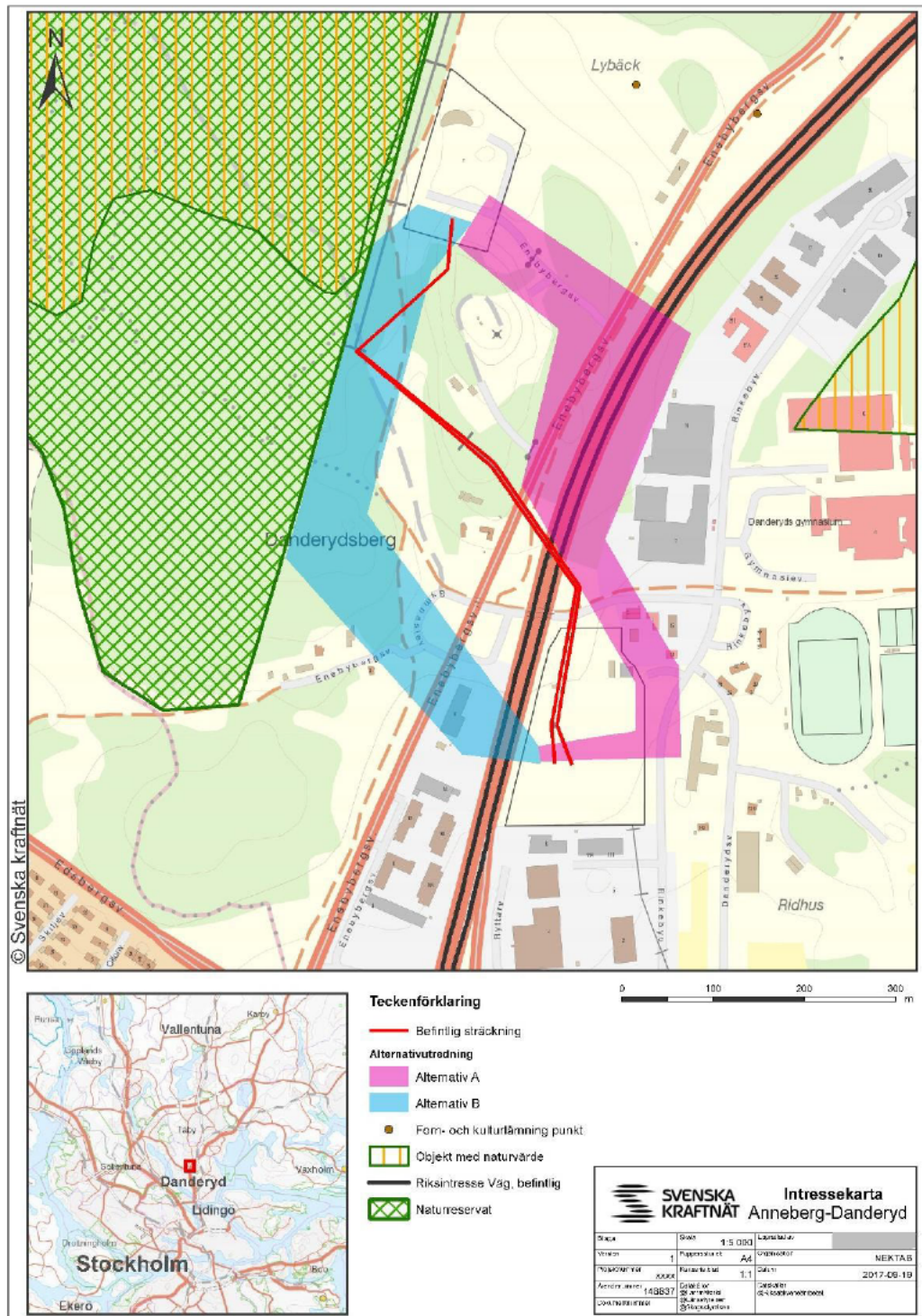
En ny ledning innebär ett nytt inslag i landskapet vilket kan skapa både visuell störning och oro hos berörda invånare.

Alternativets påverkan på landskapsbilden bedöms som måttlig under byggnation och konsekvenserna bedöms som måttliga. Under både drift och underhåll bedöms alternativets påverkan som måttlig och konsekvenserna bedöms som små-måttliga.

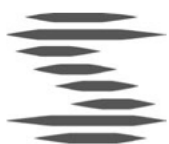
*Alternativ B*

Påverkan från och konsekvenserna för Alternativ B är desamma som för Alternativ A.





Figur 1. Berörda natur- och kulturmiljöer, skyddade områden, riksintressen mm.



Förslag till åtgärder  
Inga åtgärder föreslås.

### 1.3 Områden av riksintresse

Beskrivning  
*Alternativ A*

Alternativ A påverkar E18 genom passage över vägen från station Danderyd.

*Alternativ B*

Förutsättningarna för Alternativ B är desamma som för Alternativ A.

Konsekvenser  
*Alternativ A*

Alternativets påverkan på väg E18 skulle ske under anläggningskedet och under drift bedöms en ny ledning inte medföra några hinder. Vid underhållsarbeten kan lokala och tillfälliga störningar uppkomma och konsekvenserna bedöms som små.

Alternativets påverkan på riksintresset bedöms som stor under byggnation och konsekvenserna bedöms som stora. Under både drift och underhåll bedöms alternativets påverkan som obetydlig och konsekvenserna bedöms som obetydliga.

*Alternativ B*

Påverkan från och konsekvenserna för Alternativ B är desamma som för Alternativ A.

Förslag till åtgärder  
Inga åtgärder föreslås.

### 1.4 Naturmiljö

Beskrivning  
*Alternativ A*

Alternativ A berör inga naturmiljöintressen.

*Alternativ B*

Parallellt med hela västra sidan av Alternativ B ligger naturreservat Rinkebyskogen.



## Konsekvenser

### *Alternativ A*

Alternativet innebär ny och direkt påverkan på opåverkade skogsområden i samband med avverkning och byggande av ny ledning och påverkan på den befintliga ledningens ledningsgata då den rivs för att ersättas av alternativet. Naturmiljön kommer med tiden anpassas till de förutsättningar som råder men denna process tar relativt lång tid.

Alternativets påverkan på naturmiljön bedöms som måttlig under byggnation, drift och underhåll och konsekvenserna bedöms som små-måttliga. Vissa arter kan dock dra nytta av den miljö som en ledningsgata medför och den kan på sikt få positiva effekter lokalt.

### *Alternativ B*

Alternativ B har planerats så att kända naturmiljöintressen inte ska beröras av ledningen. Ingen påverkan sker på naturreservatet. Påverkan från och konsekvenserna för Alternativ B är desamma som för Alternativ A.

## Förslag till åtgärder

Hänsyn tas vid körning, röjning eller annat underhållsarbete enligt Svenska kraftnäts tekniska riktlinjer TR13-04-01.

## 1.5 Kulturmiljö

### Beskrivning

#### *Alternativ A*

Några kända fornlämningar eller övriga kulturhistoriska lämningar finns inte inom ledningskorridoren.

#### *Alternativ B*

Förutsättningarna för Alternativ B är desamma som för Alternativ A.

## Konsekvenser

### *Alternativ A*

Alternativets påverkan på kulturmiljön bedöms som obetydlig under byggnation, drift och underhåll och konsekvenserna bedöms som obetydliga.



### *Alternativ B*

Påverkan från och konsekvenserna för Alternativ B är desamma som för Alternativ A.

#### Förslag till åtgärder

Skulle en tidigare ej känd fornlämning påträffas under bygg- och underhållsåtgärderna avbryts arbetena och anmälan sker till berörd länsstyrelse.

## 1.6 Rekreation och friluftsliv

### Beskrivning

#### *Alternativ A*

Generellt är all naturmark i närheten av tätorter av intresse för friluftslivet. Rekreation och friluftsliv påverkas främst visuellt av en luftledning.

#### *Alternativ B*

Förutsättningarna för Alternativ B är desamma som för Alternativ A.

### Konsekvenser

#### *Alternativ A*

En ny ledning utgör ett nytt inslag i omgivningarna och utgör därmed större visuell och direkt påverkan på upplevelsen av platsen än befintlig ledningsgata. En kraftledning hindrar ingen från att vistas i skog och mark men den bidrar dock till en visuell störning som kan medföra att landskapet och upplevelsen av ostördhet blir påverkad på ett negativt sätt. Under byggnation kan området tillfälligt bli otillgängligt. Däremot kan en ledning utgöra en hjälp för orientering i området vid till exempel promenader.

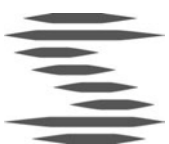
Alternativets påverkan på rekreation och friluftsliv bedöms som liten under byggnation, drift och underhåll och konsekvenserna bedöms som små.

#### *Alternativ B*

Påverkan från och konsekvenserna för Alternativ B är desamma som för Alternativ A.

#### Förslag till åtgärder

Inga åtgärder föreslås.



## 1.7 Naturresurser

### Beskrivning

#### *Alternativ A*

Landskapet längs alternativet domineras av stadsmiljö.

#### *Alternativ B*

Landskapet längs alternativet domineras av skogsmark.

### Konsekvenser

#### *Alternativ A*

Alternativ A innebär att ny mark tas i anspråk genom byggande av ny ledning. För fastighetsägarna längs befintlig ledning innebär alternativet att den befintliga ledningen rivs och mark friläggs.

Alternativets påverkan på naturresurser bedöms som liten under byggnation, drift och underhåll och konsekvenserna bedöms som små.

Bestående skada är den påverkan på marknadsvärdet på berörda fastigheter som ledningen orsakar. Skadan kan antingen vara en direkt följd av att skogsmark tas i anspråk eller den påverkan på omgivningen som ledningen indirekt kan orsaka på grund av till exempel estetiska störningar. Den indirekta skadan på omgivningen betecknas ofta miljöskada och sådana ersätts i egen ordning.

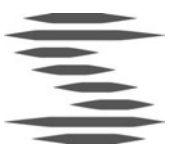
I samband med framtida underhållsarbeten i kraftledningsgatan kan tillfälliga skador uppkomma i skog, vägar och dylikt. Tillfälliga skador ska snarast åtgärdas eller värderas och ersättas av Svenska kraftnät eller dess entreprenör.

#### *Alternativ B*

Påverkan från och konsekvenserna för Alternativ B är desamma som för Alternativ A.

### Förslag till åtgärder

Eventuella tillfälliga skador uppkomna vid underhållsarbeten ska snarast åtgärdas eller värderas och ersättas av Svenska kraftnät eller dess entreprenör.



## 1.8 Infrastruktur

Beskrivning

*Alternativ A*

Förutom väg E18 passerar Alternativ A över Enebybergsvägen.

*Alternativ B*

Förutsättningarna för Alternativ B är desamma som för Alternativ A.

Konsekvenser

*Alternativ A*

Alternativets påverkan på infrastrukturen skulle ske under anläggnings- och underhållsskedet med tillfällig störning och lokalt minskad framkomlighet. Under drift bedöms en ny ledning inte medföra några hinder.

Alternativets påverkan på infrastruktur bedöms som liten under byggnation och konsekvenserna bedöms som små. Under både drift och underhåll bedöms alternativets påverkan som obetydlig och konsekvenserna bedöms som obetydliga.

*Alternativ B*

Påverkan från och konsekvenserna för Alternativ B är desamma som för Alternativ A.

Förslag till åtgärder

Underhållsarbete sker med hänsyn till övrig infrastruktur enligt gällande regler.

### 1.8.1 Planförhållanden

Beskrivning

*Alternativ A*

Utredningskorridoren berör kommunala planer.

*Alternativ B*

Förutsättningarna för Alternativ B är desamma som för Alternativ A.

Konsekvenser

*Alternativ A*





En ny 220 kV-ledning kan ha en negativ påverkan på den kommunala planeringen och en alternativ ledningssträckning skulle innebära att ändringar behöver göras av eventuella detaljplaner som berörs av vald ny sträckning.

Alternativets påverkan på planförhållanden bedöms som måttlig under byggnation och konsekvenserna bedöms som måttliga. Under både drift och underhåll bedöms alternativets påverkan som obetydlig och konsekvenserna bedöms som obetydliga.

#### *Alternativ B*

Påverkan från och konsekvenserna för Alternativ B är desamma som för Alternativ A.

Förslag till åtgärder

Inga åtgärder föreslås.

### 1.8.2 Tidsbegränsad påverkan under byggskedet

I ett byggskede uppstår störning för närboende och besökare till området och för de växter och djur som finns i närheten. Störning uppstår främst i form av buller, vibrationer, damning och grumling av vattendrag.

Under byggtiden finns alltid en förhöjd risk att föroreningar uppstår, exempelvis spill vid tankning eller läckage från uppställda maskiner. Befintliga markföroreningar kan komma att påverkas så att de sprids till omgivande mark och vatten.

Vid anläggande av en ny kraftledning kommer markområden tas i anspråk inom den nya stäckningen och för de byggvägar som ledningen kommer att kräva. Vid anläggande av en ny ledning kommer den befintliga ledningen att rivas. Påverkan på markområdena blir omfattande i likhet med nybyggnation då stolpar och ledningar rivs och fundament och jordlinor ska grävas upp och byggvägar återställas.

Vid val av de alternativa korridorerna för ledningen så innebär det att byggskedet innefattar både anläggandet av den nya korridoren och rivning av den befintliga vilket sammantaget bedöms leda till de förhöjda risker och påverkan som beskrivs ovan i mycket hög omfattning.

