

Arkeologisk utredning utredning steg 1 och 2

Alternativa kraftledningsdragningar mellan Gavleån och Stackbo

Valbo socken, Gävle kommun, Gävleborgs län

FÖRKLARINGAR, antikvarisk bedömning och länsstyrelsens krav på åtgärder	
Fornlämning	Lämning som vid registreringstillfället bedömts omfattas av skydd enligt Kulturmiljölagen. Bedömningen kan enbart göras för lämning som kvarligger. För att en lämning ska kunna bedömas som fornlämning krävs att den är från forna tider, att den tillkommit genom äldre tiders bruk och att den är varaktigt övergiven och kan antas ha tillkommit före 1850. Till varje fornlämning hör ett så kallat fornlämningsområde, ett så stort område på marken som behövs för att bevara fornlämningen och ge den ett tillräckligt utrymme med hänsyn till dess art och betydelse. Fornlämningsområdet är inte ett bestämt område utan avgörs av länsstyrelsen och kan vara olika stort beroende på vilken lämningstyp det är och beroende av i vilken typ av topografi lämningen ligger. Om lämning/dess närområde berörs krävs tillstånd till ingrepp i fornlämning.
Övrig kulturhistorisk lämning	Används för lämningar som enligt rådande praxis vid registreringstillfället inte utgör fornlämning men som ändå anses ha ett antikvariskt värde. Används även för lämningstyper som inte består av en fysisk lämning, t.ex. Fyndplats, Plats med tradition och Fyndsamling. Då flertalet av dessa lämningar registrerats före kulturmiljölagens ändring 2014, kan bedömningen av dem komma att ändras. Lämningar med denna bedömning kan också, beroende på lämningstyp, indikera att fornlämning finns i området. För flera övriga kulturhistoriska lämningar rekommenderas därför samråd med länsstyrelsen om lämning eller dess närområde berörs. Annan lagstiftning kan även vara rådande och ge lämningen ett skydd.
Möjlig fornlämning	Anges för lämningar som kräver vidare utredning för att kunna bedömas som fornlämning. Lämningen ska vara bekräftad i fält och får inte enbart bestå av en uppgift om en lämning. Det är länsstyrelsen som beslutar om vidare utredning krävs, varför samråd krävs om lämning eller dess närområde berörs.
Ingen antikvarisk bedömning	En lämning som är helt undersökt, borttagen eller förstörd har inte någon antikvarisk bedömning. Det gäller också om den är registrerad utifrån en uppgift utan att vara bekräftad i fält, om den utgår på grund av felregistrering eller är överförd till en annan lämning. Lämningen har inget skydd enligt kulturmiljölagen.
Utredningsobjekt	Den antikvariska bedömningen har inte fastställts. Avser t.ex. boplatzlågen där en arkeologisk utredning steg 2 krävs för att fastställa om det är en fornlämning. Det är länsstyrelsen som beslutar om vidare utredning krävs och hur stora områden som i så fall skall utredas.
FÖRKLARINGAR, åtgärdsförslag	
Arkeologisk utredning steg 1 (AU1)	Syftet med en arkeologisk utredning är att se om fornlämning berörs av projektet. Vid utredning steg 1 görs en genomgång av äldre kartor och arkiv, varefter hela ytan fältinventeras och nypåträffade lämningar registreras, dessa kan gå vidare till förundersökning. Vid AU1 markeras även ytor där lämningar kan tänkas påträffas under mark, dessa områden kan gå vidare till AU2.
Arkeologisk utredning steg 2 (AU2)	Vid en utredning steg 2 görs sökschaktning med grävmaskin eller rutgrävning för hand där jorden sällas, för att se om lämningar finns dolda under markytan.
Arkeologisk förundersökning (FU)	Syftet med denna är att karaktärisera och avgränsa fornlämning. Då tas också prover för t.ex. datering. Om en redan känd for- eller kulturlämning berörs av exploatering kan länsstyrelsen besluta om en arkeologisk förundersökning utan att någon utredning behövs.
Arkeologisk undersökning (UN)	Vid undersökningen tas fornlämningen bort helt och hållet. Lämningen dokumenteras och kunskapen sparas därmed för framtiden. I särskilda fall kan en lämning, eller ett område med lämningar, bedömas ha så stora värden att den inte får tas bort.
Ingen åtgärd	Lämningen har inte bedömts hysa så stora värden att den kan bedömas som fornlämning, det kan vara t.ex. övriga kulturhistoriska lämningar. Om möjligt bör dessa lämningar bevaras då de är objekt som hjälper oss att tolka landskapets historia. Annan lagstiftning kan även vara rådande och ge lämningen ett skydd (t.ex. Miljöbalken, Plan- och bygglagen eller Skogsvårdslagen).



Författare: [redacted]. Arkeolog, specialist kulturmiljö
 Interngranskare: [redacted]. Arkeolog, specialist kulturmiljö
 Sweco uppdragsnummer: 30031537

Handläggare Länsstyrelsen i Gävleborgs [redacted]
 Länsstyrelsen diarienummer: 431-5301-2021
 Bild framsida: Stenmur på Överhärdeskogen L2022:203

Innehållsförteckning

1. Sammanfattning	5
2. Inledning	5
3. Syfte	5
4. Genomförande	6
5. Topografi och fornlämningsmiljö	7
Tidigare undersökningar	8
6. Resultat av fältarbete	10
Kolningsanläggningar	10
Kemisk industri/tjärdal	11
Lägenhetsbebyggelse	11
Brott/täkter	12
Boplatser	15
Stenmur/hägnad	17
Fossil åker	18
Sökschakt vid Spikåsbäcken	18
7. Förslag på vidare åtgärder	19
8. Administrativa uppgifter	20
9. Referenser	20

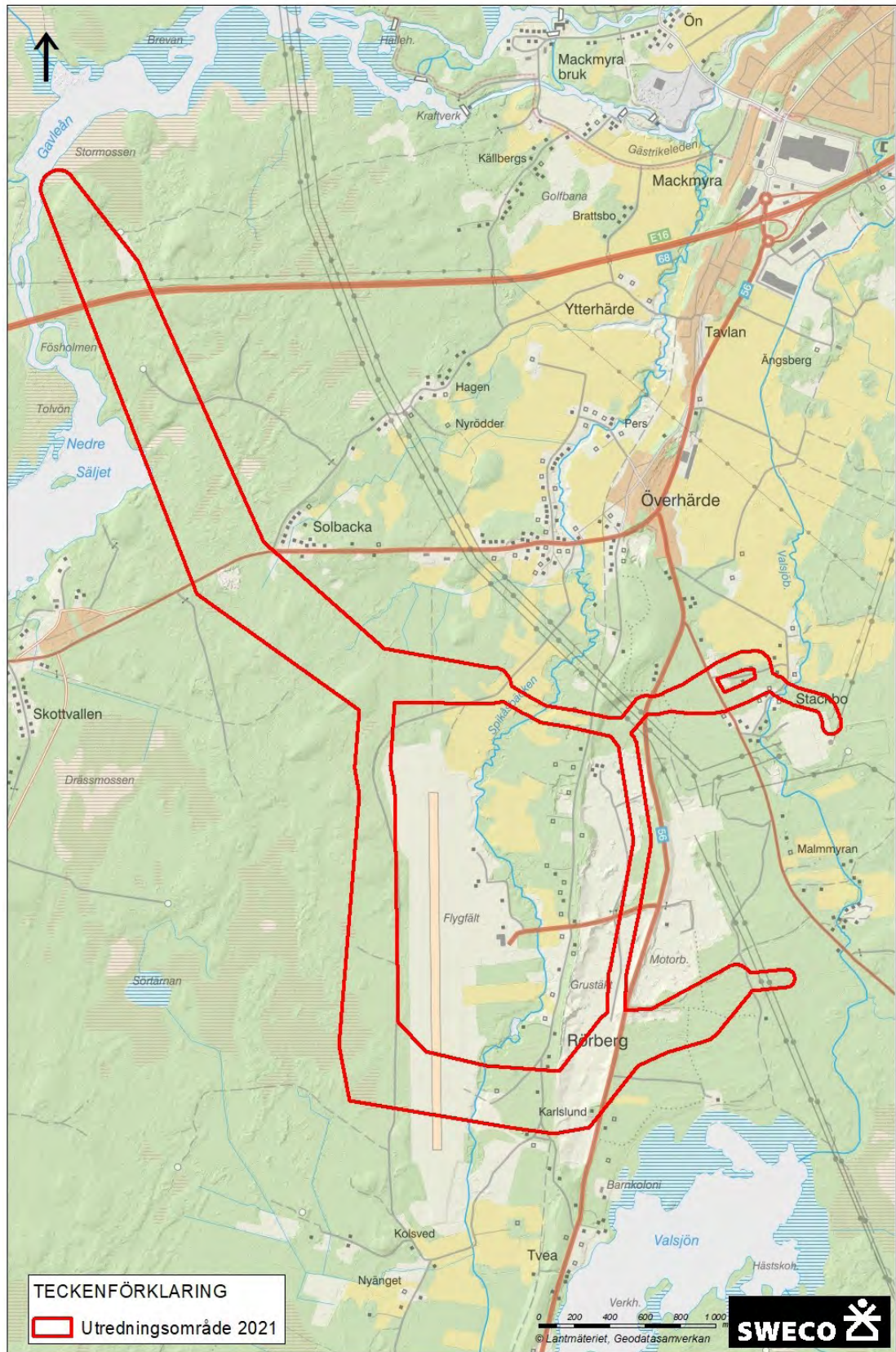
Bilagor

Bilaga 1. Kartor

Bilaga 2. Tabell över berörda forn- och kulturlämningar

2022-03-29

2022-101717-0001



Figur 1. Utdrag ur topografiska webbkartan med utredningsområdet markerat.

1 Sammanfattning

Sweco har på uppdrag av Vattenfall Eldistribution AB genomfört en arkeologisk utredning av flera alternativa sträckor för en planerad kraftledning mellan Tuna, Sandvikens kommun och Stackbo, Gävle kommun i Gävleborgs län. Uppdraget omfattade cirka 13 kilometer planerad kraftledning till en bredd av mellan 50 och 400 meter.

Utredningen syftade till att fastställa förekomsten av forn- och kulturlämningar inom utredningsområdet. Resultaten ska kunna användas vid Länsstyrelsens fortsatta tillståndsprövning enligt kulturmiljölagen samt som underlag för Vattenfalls vidare planering.

Totalt förekommer 50 forn- och kulturlämningar inom utredningsområdet. Av dem har 22 nyregistrerats vid utredningen. I några fall har dessutom tidigare registrerade lämningar fått ny geometri eller ny beskrivning. De berörda lämningarna speglar områdets förhistoriska och historiska markanvändning och utgörs av bland annat kolningsanläggningar och stenåldersboplatser.

Inför fortsatt planering ska stolpplaceringar och andra ingrepp i fornlämningarnas närområden i möjligaste mån undvikas. Hur stort skyddsområdet är varierar utifrån topografi och lämningens art. Stolpplaceringar intill fornlämningar ska därför samrådask med Länsstyrelsens kulturmiljöenhet. Eventuella ingrepp i fornlämningar kräver tillstånd enligt kulturmiljölagen och ytterligare arkeologiska undersökningar kan komma att bli nödvändiga. För de lämningar som bedömts som övriga kulturhistoriska lämningar förslås ett generellt skyddsavstånd på 10 meter. Samtliga forn- och kulturlämningar som ligger inom ledningsgatorna ska markeras i fält inför byggskedet för att undvika skada.

2 Inledning

Sweco Sverige har på uppdrag av Vattenfall Eldistribution AB genomfört en arkeologisk utredning av flera alternativa sträckor för en planerad kraftledning mellan Tuna, Sandvikens kommun och Stackbo, Gävle kommun i Gävleborgs län.

Huvudstråket har utretts arkeologiskt av Sweco under år 2020 (Ulfhielm 2021). Den nu aktuella utredningen omfattar alternativa ledningsgator för luft- och markledning inom Gävle kommun, från Gavleån till Stackbo (figur 1). Ledningsgatorna omfattar totalt cirka 13 kilometer. Bredden varierar mellan 50-400 meter.

Utredningen utfördes efter beslut av Länsstyrelsen (Dnr 4142-2021) Fältarbetet genomfördes under totalt nio arbetsdagar i augusti till december 2021 av [REDACTED] Sweco samt [REDACTED] och [REDACTED], Länsmuseum Gävleborg. Rapporten har färdigställts under januari 2022 av [REDACTED] med bidrag av [REDACTED]. Ett tack riktas till [REDACTED], Sandviken, som bidragit med värdefull information om stenbrotten på Ytterhärdeskogen.

2 Syfte

Utredningen syftade till att fastställa förekomsten av forn- och kulturlämningar inom utredningsområdet. Resultaten från utredningen ska kunna användas vid Länsstyrelsens fortsatta tillståndsprövning enligt kulturmiljölagen och utgöra underlag inför eventuella kommande arkeologiska åtgärder. Resultaten ska också kunna användas som underlag i företagarens planering. Utredningen ska vidare lämna förslag till vilken typ av hänsyn och eventuella ytterligare arkeologiska åtgärder som krävs.

Målsättningen är att avgränsa nyupptäckta fornlämningar så att de inte skadas eller berörs av det planerade arbetsföretaget. I arbetet här ingick också att avgränsa ett par tidigare registrerade boplatser, vilka varit inlagda som punktobjekt, eller med osäker geometri.

4 Genomförande

Inledningsvis genomfördes en kart- och arkivstudie. Vid denna har historiskt kartmaterial från Lantmäteriet studerats för att bland annat identifiera platser där lämningar kan påträffas. Det kan vara uppgifter om till exempel bebyggelse, kvarnar och sågar, eller ortnamn som indikerar lämningar. En genomgång av lantmäteriets terrängmodell har även genomförts för att identifiera anomalier, såsom gropar eller förhöjningar, vilka kan vara forn- eller kulturlämningar. Tidigare kulturhistoriska utredningar och inventeringar samt lokalhistorisk litteratur har gått igenom, dels i Läns museets faktarum och dels digitalt i ”Samla” - Riksantikvarieämbetetets öppna arkiv. Även Skogssyrelsen Skog och Historia register samt Kulturmiljöregistret (KMR) har excerperats.

Efter att förstudien genomförts gjordes en arkeologisk fältinventering. Inventeringsområdets bredd varierade mellan 50 och 400 meter beroende på åtgärd (se kartbilaga). Påträffade lämningar har positionerats och beskrivits i enlighet med Riksantikvarieämbetetets riktlinjer. Dokumentationen i fält skedde med ArcGIS Collector på mobil enhet med GNSS.

På topografiska lägen som bedömts lämpliga för bosättning under stenålder har provgropar grävts. Dessutom har flera tidigare registrerade boplatser i utredningsområdets norra del avgränsats genom provgropsgrävning. Slutligen har sökschakt med maskin tagits upp i åkermark vid Spikåsbäcken, på en plats som bedömdes ha potential till förhistorisk järnframställning.

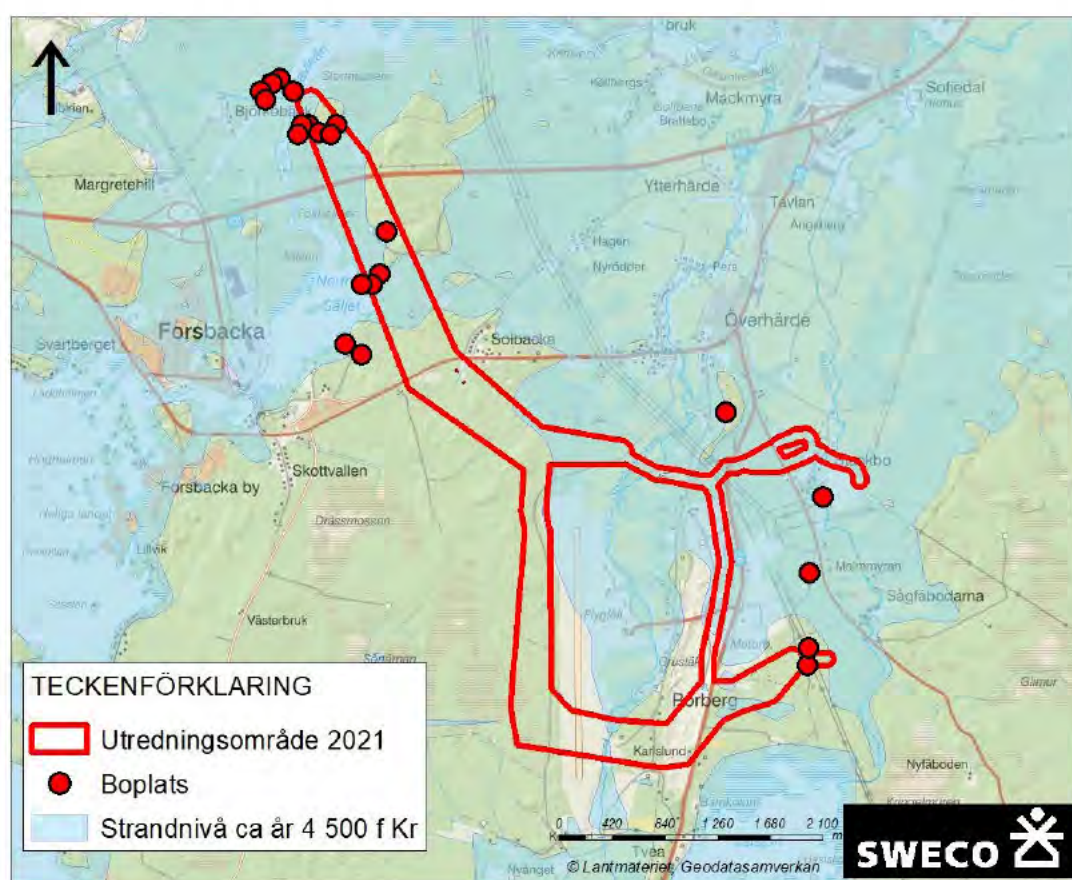


Figur 2 På platser som bedömdes lämpliga genomfördes provgropsgrävning.

5 Topografi och fornlämningsmiljö

Den planerade kraftledningsgatan går till största del genom småkuperad skogsmark. Marken utgörs av morän som bitvis är blockrik och bitvis har inslag av myrar. I söder vidtar mer flack och sandig mark i anslutning till Valboåsen. Endast ett liten parti kring Spikåsbäcken utgör idag öppen åkermark.

Höjden över havet är i huvudsak mellan 55 och 65 meter vilket innebär att området låg vid den dåvarande kusten 3500- 4500 år före Kristus. Det förekommer flera registrerade stenåldersboplatser i och intill utredningsområdet. En koncentration av boplatser finns i norra delen, vid Gavleån. På platser som under stenåldern var öar i en innerskärgård.



Figur 3 Strandlinjen ca 4500 f.kr, med boplatser i och intill utredningsområdet redovisade (efter SGU historiska strandlinjer).

Under järnåldern utgjorde området en slags utmark, lite vid sidan av den förhistoriska kärnbygden kring Valboslätten. Här bedrevs till exempel järnframställning och kolning i grop. Detta är särskilt tydligt i de flacka sandiga områdena i de sydöstra delarna av utredningsområdet, kring Stackbo. Kolningen har bedrivits på de lättgrävda sandiga hedarna, medan järnframställningen främst har skett vid vattendragen. Så sent som hösten 2021 nyregistrerades en järnframställningsplats vid Spikåsbäcken vilken hade upptäckts av en privatperson. Flera kolningsgropar i närområdet har undersökts och fått vendeltida och vikingatida dateringar, 600-1000 e.Kr. (Björck 2014), medan en

järnframställningsplats intill utredningsområdet daterats till 300-400 tal vilket visar att järnhanteringen pågått under en betydande del av järnåldern.

De berörda skogsområdena har i historisk tid tillhört de omgivande byarna Mackmyra, Överhärde och Ytterhärde. På skogen fanns mindre utägor med åker - och ängsmark. Områdets geologiska förutsättningar gjorde att det vid sidan av jordbruket även bedrevs visst bergsbruk. Det historiska kartmaterialet redovisar både kalkstenbrott och sandstensbrott. En annan viktig verksamhet var kolning till järnbruken. Det närliggande Mackmyra bruk har anor från 1600-talet och producerade järn fram till slutet av 1800-talet. Detta har satt avtryck i ett stort antal registrerade kolbottnar.



Figur 4 Kolning i modern tid på en äldre kolarplats i anslutning till utredningsområdet väster om Rörberg (L1948:2343).

Under 1900-talet har utredningsområdets stadsnära läge satt sin prägel på landskapet. Bland annat anläggs på 1950-talet en cementfabrik och stora ytor för sandtag söder om Överhärde, vid Ängsberg. I detta område tillkommer även Rörbergs flygplats som var i drift för reguljär trafik från 1970-talet fram till år 2000.

Tidigare undersökningar

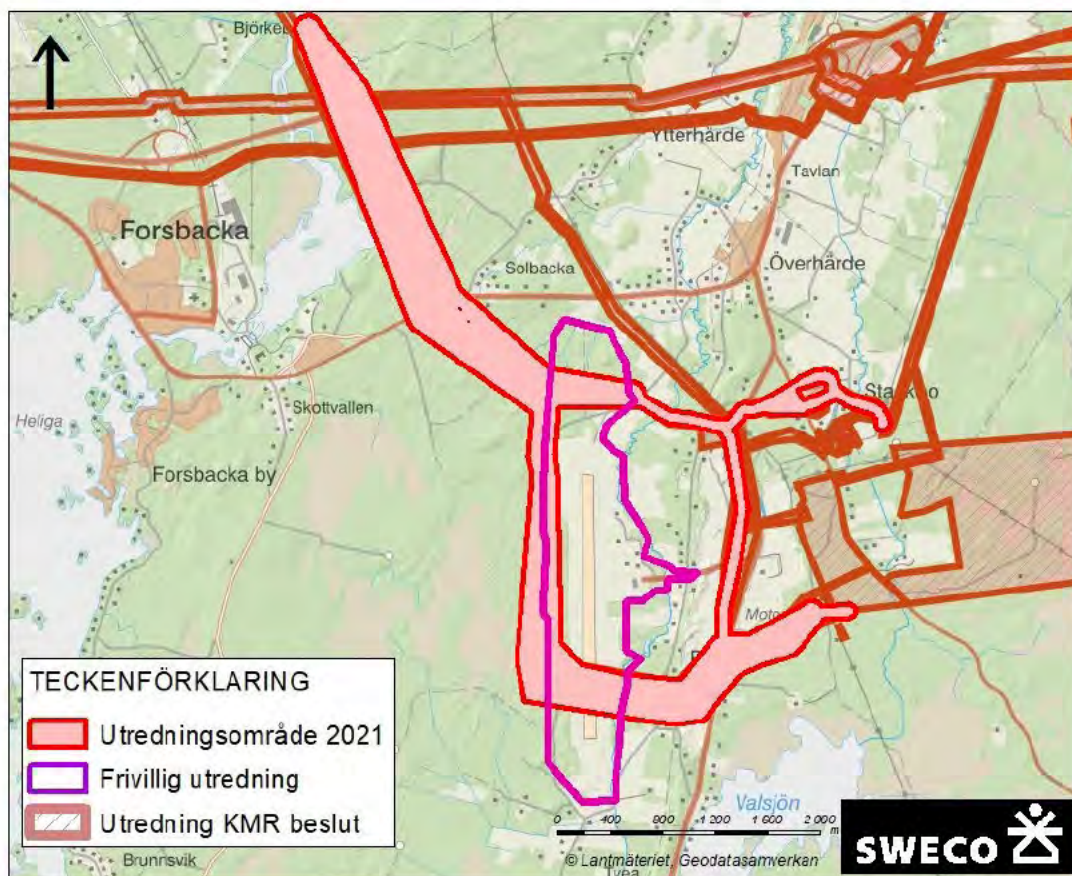
Förutom den arkeologiska utredningen av kraftledningsgatans tidigare sträckning har delar av området tidigare utretts och inventerats i olika sammanhang. En del av dessa har utgjort s.k. frivilliga utredningar utan KML beslut, medan andra har utretts i olika etapper och kompletteringar, varför det är svårt att få en bra överblick på vad som faktiskt är utrett i senare tid.

Området kring Stackbo är starkt påverkat av senare tiders exploateringar med kraftstation och serverhall och tillkommande infrastruktur. Ett stort område utreddes där av Arkeologacentrum år 2019 (Wennstedt-Edvinger 2019 och 2020). Därtill har flera arkeologiska undersökningar av kolbottnar och kolningsgropar gjorts (Altner 2021 a och b, Björck 2013). Vid Stackbo har dessutom en arkeologisk förundersökning av en järnframställningsplats nyligen genomförts, liksom utredningen av en ny väg mellan

Rörberg och Stackbo. Tidigare har kraftledningsgatan som ansluter från söder utretts arkeologiskt. Bland annat påträffades då flera stenåldersboplatser, varav flera lokaler förundersöktes (Björck, Bondesson och Lindberg 2011).

Inför Gävle kommuns planer att utveckla området kring Rörbergs flygplats genomfördes år 2018 en arkeologisk inventering som till delar sammanfaller med dagens utredningsområde.

Utöver dessa genomförs hösten 2021 arkeologiska utredningar för fjärrvärme med två sträckningar som korsar utredningsområdet parallellt med väg E16.



Figur 5. Några av de tidigare arkeologiska utredningarna som gjorts i anslutning till utredningsområdet.

2022-03-29

2022-101717-0001

6 Resultat

Totalt finns 50 forn- och kulturlämningar inom, eller i direkt anslutning till, utredningsområdet. Av dem är 22 nyregistreringar (för kartor och beskrivningar se bilaga). Samtliga tidigare registrerade fornlämningar inom området har besiktigats och i flera fall fått ny geometri eller ny beskrivning.

De berörda lämningarna speglar områdets förhistoriska och historiska markanvändning och utgörs av följande lämningstyper:

Kolningsanläggningar

Kolningsanläggningar är Gästriklands i särklass mest frekventa lämningsslag. Så även inom utredningsområdet där totalt 26 lämningar utgörs av kolningsanläggningar av olika typer, eller områden med skogsbrukslämningar där kolningsanläggningar ingår. Flertalet av kolningsanläggningarna utgörs av kolbottnar efter resmilor, vilka vanligen bedöms som övriga kulturhistoriska lämningar. En av de registrerade resmilorna i utredningsområdet har undersökts arkeologiskt i ett tidigare projekt (L1948:7909).



Figur 6. Nypåträffad kolningsgrop L2022:182 i typiskt läge på sandhed.

Kolbottnar efter liggmilor är kvadratiska, eller rektangulära kolbottnar, vilka som typiskt anses vara äldre än de runda resmilorna. Sju liggmilor förekommer inom området, varav två nyupptäckta. I ett dateringsprojekt har flera liggmilor i Gästrikland daterats med Kol-14 metoden, bland annat en kolbotten ett stycke söder om utredningsområdet. Resultatet blev att samtliga utom en daterades till perioden 1600-1800-talet (██████████ 2017:11).

Liggmilorna bör därför här generellt bedömmas som fornlämningar, varför den antikvariska statusen i förekommande fall har ändrats från övrig kulturhistorisk lämning till fornlämning.

Utöver kolbottarna registrerades även sex nyupptäckta **kolningsgropar** i den nu aktuella utredningen. Kolningsgroparna hör samman med järnålderns blästbruk, med järnframställning från sjö- och myrmalm. I närområdet har flera kolningsgropar undersökts de senaste åren och daterats till yngre järnålder (400-1050 e.Kr.). Kolningsgroparna utgör fornlämningar.

Kemisk industri, tjärdal

Utredningen berör en tjärdal, vilken var registrerad som fornlämning (L1948:2338). Enligt nuvarande praxis bedöms lämningstypen dock vanligen som övrig kulturhistorisk lämningar. Tjärdalen ligger intill en kolbotten efter resmila och möjligen har de brukats samtidigt. Den antikvariska statusen har ändrats och geometrin har justerats något.

Lägenhetsbebyggelse

På Laga skifteskartan över Ytterhärde år 1858 redovisas bebyggelse på platsen där kraftledningsgatan planeras att passera Överhärdevägen. Här fanns tre byggnader som utgjorde torpet ”Tittut”, vilket platsen fortfarande heter. Det fanns för övrigt också ett torp som hete ”Tittin” efter Överhärdevägen (Ortnamnsregistret). Inga synliga lämningar efter torpet är kvar. Marken i området har schaktats ned och idag är platsen en industritomt. Dock har kartuppgiften registrerats som lägenhetsbebyggelsen, uppgift om (L2022:467).



Figur 7. Torpbebyggelse på 1858 års laga skifteskarta över Ytterhärde (V54:56:8. Ytterhärde. Laga skifte).

Brott/täkter

Sandstensbrott

I skogen mellan Överhärdevägen och väg E16 registrerades flera sandstensbrott, samtliga utgjordes av försänkningar med skrotsten i kanterna.

I det historiska kartmaterialet för Ytterhärde omnämns brytning av kvarnsten, kalksten samt ställsten, det vill säga den eldfasta sten som användes till botten i masugnarna (Hedblom 1991). Det beskrivs att brotten nyttjades av jordägarna "på lediga tider" och verksamheten utgjorde alltså ett komplement till jordbruket. Fyndigheter av sandsten anges vara samfällt ägda medan kalksten skulle tillfalla ägarna av det skogsskifte där den påträffas (Lantmäteristyrelsens arkiv V6:17 och V54-56:1).



Figur 8. Sandstensbrott, L2022:481.

Brytning av sandsten i området omtalas i kartprotokoll från mitten av 1700-talet till andra hälften av 1800-talet. Brotten kan därmed, liksom kolbottnar, i en del fall formellt utgöra fornlämningar. De har dock i enlighet med praxis registrerats som övriga kulturhistoriska lämningar.

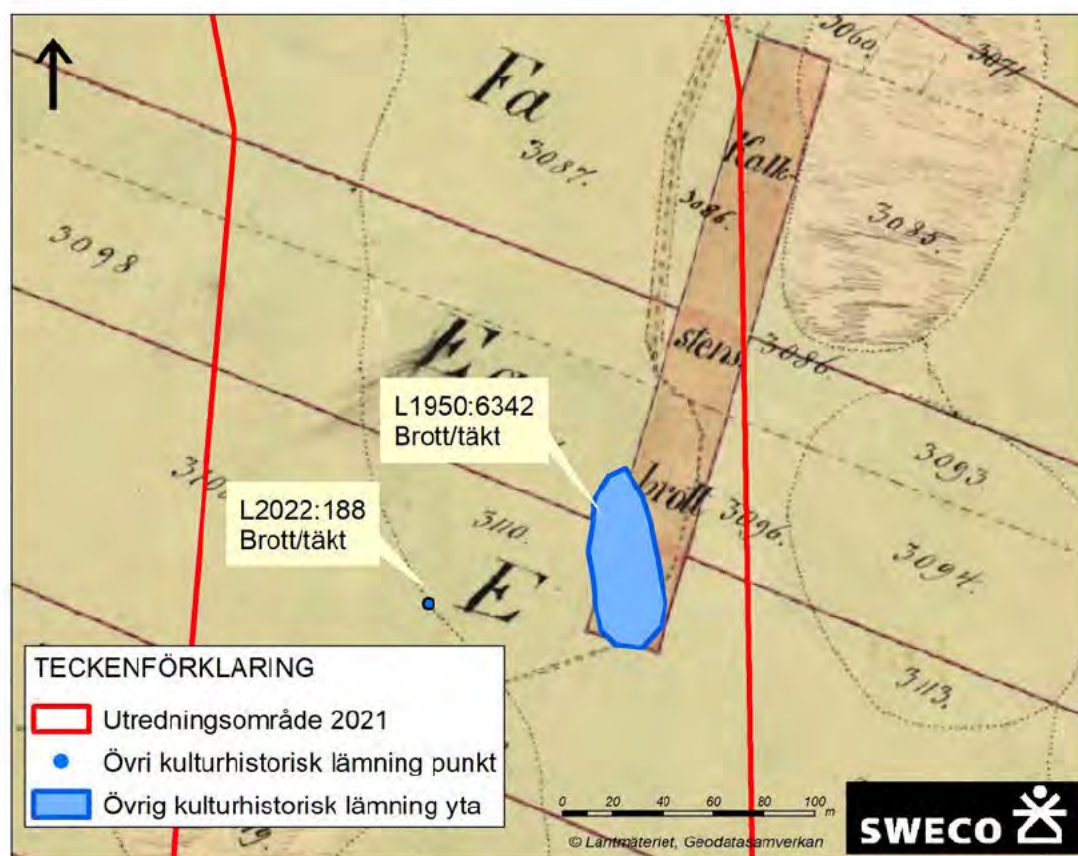
Utöver de täktliknande sandstensbrotten förekommer i sträckningen ett flertal lösa sandstensblock med mer eller mindre tydliga brottytor. Dessa har inte registrerats i KMR.

Kalkstensbrott

Ett kalkstensbrott (L1950:6342), som är beläget vid vägen väster om Rörbergs flygplats, var tidigare registrerat som ett punktobjekt, med bedömningen *uppgift om*, eftersom det inte kunde återfinnas. Det finns dock på platsen fysiska spår i form av gropar med brottytor samt upplagd skrotsten. Kalkbrottet är redovisat på 1858 års laga skifteskarta (se nedan). Lämnningen har nu reviderats och registrerats med en yta och bedömningen övrig kulturhistorisk lämning. Vid utredningen pekades också platsen ut av en privatperson.

Kalk behövdes liksom kol i järnframställningsprocessen, som slaggdrivande medel, men det användes också på åkrarna som jordförbättrare. Kalkstensbrottet vid Västervägen ägdes av en privatperson i Överhärde. Den uppbrutna kalken transporterades till Rörberg. Där hade ägaren en "Kalkkvarn" som fungerade enligt en egen uppfunnen metod att mala kalken utan föregående bränning, en metod som enligt uppgift inte var särskilt framgångsrik (Persson 1977). Huvudbrottet fylldes igen kring mitten av 1900-talet.

Väster om brottet fanns ett mindre brott, L2022:188, sannolikt ett provbrott för kalksten.



Figur 9. Kalkstensbrottet vid Västervägen, på 1858 års laga skifteskarta (V54-63:9. Överhärde, laga skifte)



Figur 10. Sandstensbrott, L2022:481. Till vänster i bild syns ett block av av jotnisk sandsten, så kallad "Gävle-sandsten" med brytspår.

2022-03-29

2022-101717-0001

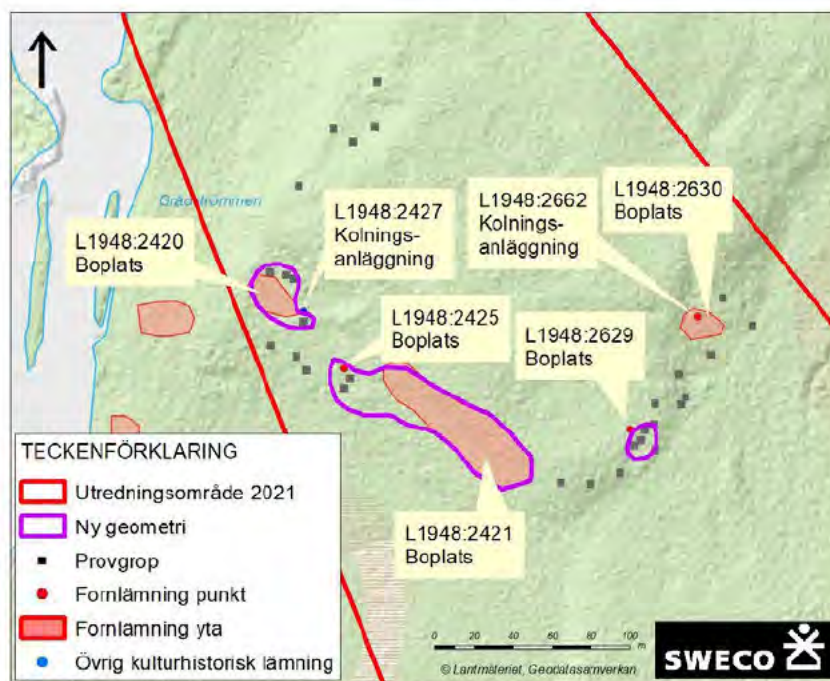
Boplatser

Totalt finns ett tiotal boplatser av stenålderskaraktär inom utredningsområdet. Dessa förekommer i tre ”grupper”: längst i norr vid Grådströmmen, vid Nedre Säljet samt vid Stackbo i södra änden av utredningen.

I anslutning till Gavelån i den norra delen av utredningsområdet berördes fem registrerade stenåldersboplatser av utredningen. Boplatserna har registrerats vid två olika arkeologiska insatser. Mellan åren 1995–98 ledde Länsmuseum Gävleborg ett arbetsmarknadspolitiskt projekt med syfte att leta boplatser från den neolitiska perioden av stenåldern (Björck 2000). Några år senare genomfördes på privat initiativ en inventering med fokus på boplatser från den äldre delen av stenåldern, mesolitikum. Inventering gjordes runt om i Gästrikland. Flera boplatser påträffades efter Gavleån mellan Forsbacka och Mackmyra bruk (Westrin 2010).

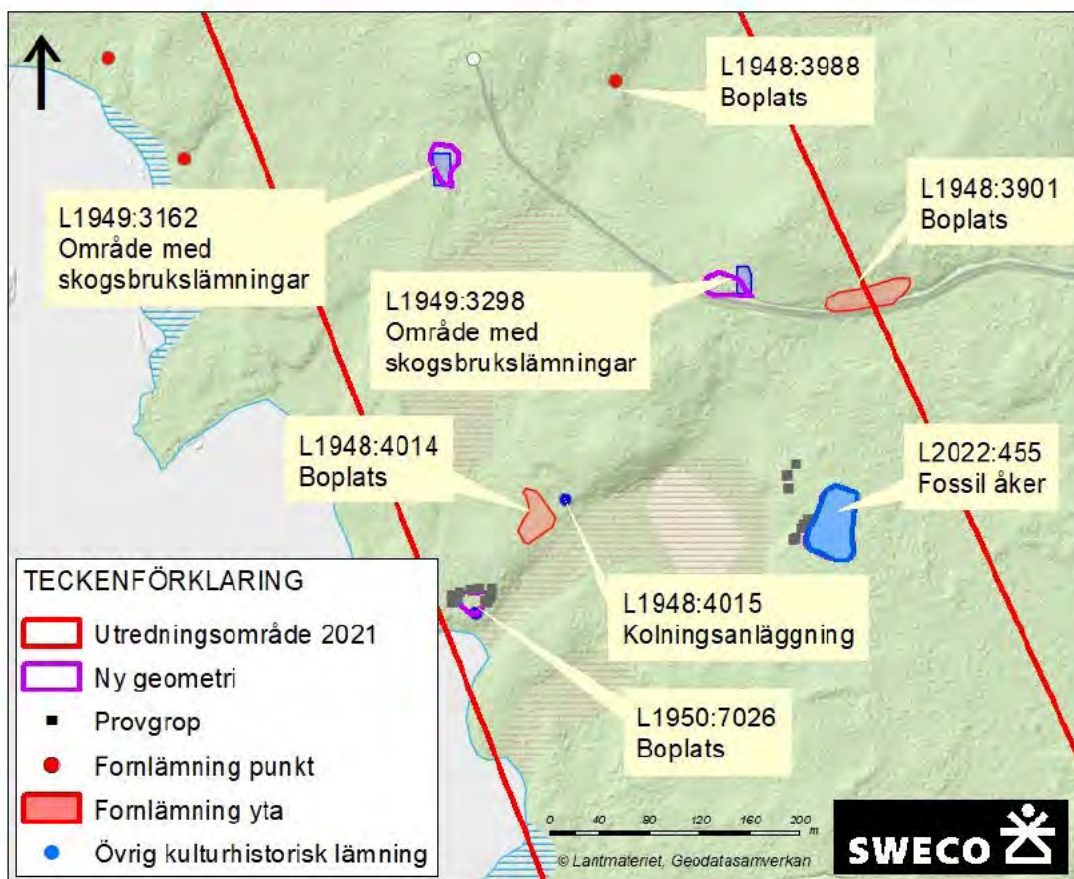
De berörda boplatserna vid Grådströmmen ligger mellan 60 och 65 meter över nuvarande havsnivå (se figur 3). Topografiskt ligger boplatserna på nedre delen av en mindre, men markant, höjd, omgivet av tämligen plan våtmark och en stenig åshöjd. På samtliga boplatser påträffades slagen kvarts och skärvsten.

Boplatserna har avgränsats, dels genom påträffade fynd i provgropar, dels rent topografiskt. Därmed har flertalet fått justerade geometrier. I samband med utredningen grävdes provgropar också på norra sidan höjden, i vad som bedömdes vara ett bra topografiskt läge. Dock utan att någon boplatz kunde påvisas. På höjdens krön är marken stenig och läget bedöms som mindre lämpligt för boplatser.



Figur 11. Boplatser vid Grådströmmen, med provgropar och justerade ytor inlagda. L1948:2020, ny geometri, större utbredning. L1948:2425 överförd till annan lämning, tidigare punktobjekt som förs samman med intilliggande L1948:2421. De båda lämningarna skiljdes åt av en låg moränryg, men då avståndet endast är ca 10 m bedöms de som samma lämning. L1948:242 ny geometri efter sammanslagning (se ovan). L1948:2829, ny geometri, yta istället för punktobjekt.

Boplatserna närmast Nedre Säljet ligger topografiskt på en flack udde. Fyndmaterialet på dessa två boplatser skiljer sig också åt. På boplatserna L1950:7026 påträffades vid inventeringen år 1995-98 keramik, vilket daterar lokalen mellan 4000 f.kr och 1800 f.Kr. Boplatserna L1948:4014 är utifrån fyndmaterialet, kvarts och skärvsten, liksom boplatserna vid Grådströmmen mer av mesolitisk karaktär. En tredje boplatser, L1948:3988, som ligger i närområdet av Nedre Säljet skiljer sig topografiskt från alla de andra boplatserna som ingick i utredningen. Fyndmässigt är lokalen av mesolitisk karaktär och består av slagen kvarts och skärvsten. Lokalen är liten, registrerad endast som 8x6 meter i KMR. Boplatserna ligger i en mycket liten sandficka som omges av stenig mark och berg i dagen. Utifrån den ringa storleken kan denna lokal tolkas som mer tillfällig, mer en slagplats än en boplatser där människor vistas en längre period och återkommit till säsongvis.



Figur 12. Boplatser vid Nedre Säljet, med provgropar och justerade ytor inlagda. L1950:7026 var tidigare registrerad som ett punktobjekt med antikvarisk bedömning möjlig fornlämning. Boplatserna avgränsades grovt efter topografi och provgropsgrävning, bedöms som fornlämning. Övriga boplatser bedömdes inte justering behövas.

I sydöstra kanten av utredningsområdet, vid Stackbo, berör utredningsområdet en boplatser, L1948:3912 (tidigare id: Valbo 1042) som innehåller kvarts och skärvsten. Denna ligger i ett område med flera boplatser längs en flack sandås vilka påträffades vid en utredning år 2012 och där några, däribland den nu aktuella, är förundersökta (Björck m fl 2016:20). Dock styrdes schakten som då togs upp av den aktuella exploateringen, och boplatserna är inte avgränsad i alla vädersträck. Boplatserna i det här området har för övrigt inte lika tydliga topografiska avgränsningar som de längre norrut längs sträckan, vilka ofta ligger i sandiga fickor mellan myrmark och stenig mark.



Figur 13. Slagen kvarts som påträffades vid provgroppsgrävning vid Nedre Säljet.

Hägnad, stenmur

Två stenmurar registrerades på Överhärdeskogen. Den ena (L2022:203) var belägen i kanten mellan sank, f.d. åkermark, och skogsmark. Lämningen utgör ett kallmurat parti av en längre rad med upplagd sten längs åkerkanten. Den andra (L2022:205) var belägen på en mindre höjd med blockig moränmark och utgjorde inte en synlig gräns mellan olika markslag. Den ligger inte heller i anslutning till någon brukad mark som redovisas på historiska kartor.

En tidigare registrerad stenmur (L1949:580) fanns vid Gräsrandsvägen, Rörberg. Denna ligger i befintlig fastighetsgräns, och brukar därmed normalt inte registreras i KMR. Den har dock här lämnats utan åtgärd.



Figur 14. Nyregistrerad stenmur L2022:203, på Överhärdeskogen.

Fossil åker

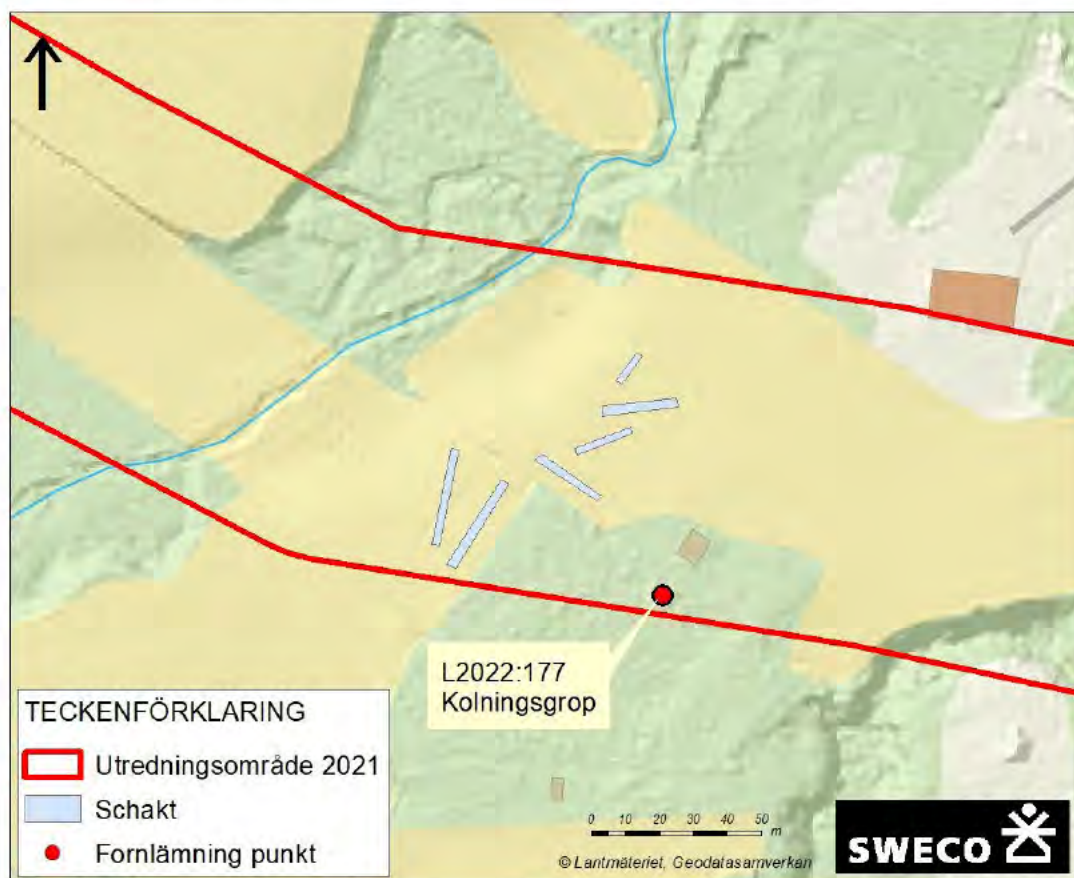
På Mackmyra bruks skogsmark registrerades ett område med fossil åker bestående av flera röjningsrösen av varierande storlek (L2022:455). På grund av tjäle kunde det inte säkert avgöras om marken intill varit odlad. Den finns inga åkrar i området belagda på historiska kartor och det kan inte uteslutas att området röjts för andra syften än odling.

Husgrund, historisk tid.

Strax söder om väg E16 var en tidigare registrerad husgrund, L1949:2317. Denna var enligt beskrivningen 16x5 meter stor och hade spisröse i ena hörnet. Dock kunde vid utredningen ingen husgrund identifieras på utpekad plats, eller i närområdet. Registreringen utgör en tidigare Skog och historia lämning som sannolikt är felinprickad, alternativt felbedömd. Den har därför uppdaterats och fått status *Uppgift om lämning, ej påvisad i fält.*

Sökschakt vid Spikåsbäcken.

Förutom de de ytor som provgrävdes efter boplatser togs maskindragna sökschakt upp på en plats vid Spikåsbäcken, där det bedömdes finnas stor potential till järnframställning. Platsen var även ett bra boplatsläge med en sandig höjd sluttande mot bäcken i väster. Intill området påträffades vid utredningen en kolningsgrop. Totalt upptogs 6 schakt, ca 8-25 m långa och 3 m breda. Dock framkom inga anläggningar, slagg eller annat som tyder på fornlämning inom ytan.



Figur 15. Schakt vid Spikåsbäcken intill den nyupptäckta kolningsgropen L2022:177



Figur 16. Schaktdragning med maskin. Under det 0,3-0,4 m tjocka matjordslagret var fin rödaktig sand.

7 Förslag på vidare åtgärder

I möjligaste mån ska stolpplaceringar och andra ingrepp i fornlämningarnas närområden, med en bred marginal, undvikas. Hur stort skyddsområdet är varierar utifrån topografi och lämningens art. Ledningsgator och stolpplaceringar ska därför samrådats med Länsstyrelsens kulturmiljöenhet. Eventuella ingrepp i fornlämningar kräver tillstånd enligt kulturmiljölagen och ytterligare arkeologiska undersökningar kan komma att bli nödvändiga. Övriga kulturhistoriska lämningar föreslås ha ett skyddsområde på 10 meter. Om ingrepp måste ske inom detta område bör man eftersträva att minimera skadorna och iaktta största möjliga hänsyn vid detaljplaneringen.

För berörda lämningar ska samråd ske med Länsstyrelsen och i förekommande fall ska en ansökan om ingrepp i fornlämning lämnas in. Därefter fattar Länsstyrelsen beslut om ytterligare arkeologiska åtgärder är nödvändiga, till exempel en slutundersökning där lämningen tas bort. För boplatser sker vanligen en inledande förundersökning där boplatser avgränsas och kulturlagrens tjocklek och sammansättning avgörs. Efter detta tas ett nytt beslut om en eventuell slutundersökning där hela eller delar av boplatser tas bort. Den arkeologiska processen kan därmed vara tidskrävande, vilket måste tas med i planeringen.

För samtliga forn- och kulturlämningar som ligger inom utredningsområdena gäller att de ska markeras i fält inför byggskedet för att undvika skada.

8 Administrativa uppgifter

Län	Gävleborgs län
Landskap	Gästrikland
Kommun	Gävle kommun
Socken	Valbo socken
Länsstyrelsens beslutsdatum	2021-07-19
Länsstyrelsens beslutsnummer	431-5301-2021
Sweco uppdragsnummer	30031537
Uppdragsledare	
Personal, Sweco	
Persolal, Läns museet Gävleborg	
Fältarbetstid	2021-08-08- 2021-12-17 (Totalt 9 dgr 2 pers)
Koordinatsystem	Sweref 99 TM
Kostnadsansvarig	Vattenfall Eldistribution AB

9 Referenser

Litteratur och rapporter

- Alner, A. 2020. Inför ny detaljplan inom Södra Tuna, Sandviken. Arkeologisk utredning. Rapport Läns-
museet Gävleborg 2020:20
- Alner, A. 2021 a Järnframställning i Stackbo. Arkeologisk förundersökning L1950:4758 Båtmansrön-
ningen 1:1 Valbo socken och Gävle kommun Gävleborgs län 2020. Rapport Läns museet Gävleborg
2021:07
- Alner, A. 2021 b. 2021:05 Kolningsanläggningar i Stackbo. Arkeologisk undersökning Valbo socken och
Gävle kommun Gävleborgs län 2020. Rapport Läns museet Gävleborg 2021:05
- Björck, M. 2014. Kolningsgrop i Stackbo, arkeologisk undersökning. Läns museet Gävleborg Rapport
2014:13.
- Björck, Bondesson och Lindgren, 2016. Aspekter på mesolitikum i södra Gästrikland. Arkeologi inför
ombyggnad av 400 KV ledning mellan Stackbo och Hamra. Rapport 2016:57 Arkeologerna.
- Hedblom, B. 1991. Stenhuggning och bruksnäring . Bergslagsarkiv. Årsbok för historia och kulturhisto-
ria i bergslagen. årgång 3. 1991.
- Persson, P. 1977. Fornt och sentida i Valbo.
- Ulfhielm, B 2017. Liggmilor i Gästrikland, ett dateringsprojekt. Läns museet Gävleborg, Rapport .
2017:02
- Ulfhielm, B 2021. Kraftledningsgata mellan Tuna och Stackbo. Arkeologisk utredning. Sweco rapport
30015591
- Wennstedt-Edvinger, 2019. Kulturmiljöutredning och arkeologisk utredning steg 1 inom Tuna 3:1, del
av, Ovensjö socken, Gästrikland, Sandvikens kommun, Gävleborgs län. AC-rapport 1901.
- Wennstedt-Edvinger, 2020. Kulturmiljöutredning och arkeologisk utredning steg 1 inom Stackbo och
Valbo-Ön, Valbo socken, Gästrikland, Gävle kommun, Gävleborgs län. AC-rapport 1806.
- Westrin, K. 2009. Mesolitiska boplatser, en invenering. Läns museet Gävleborg. Slutredovisning Dnr
2597/320

Internet

Lantmäteriet: www.lantmateriet.se

Riksantikvarieämbetet, Fornsök, Kulturmiljöregistret: <http://www.app.raa.se/open/fornsok>

Riksantikvarieämbetet, Samla: <http://samla.raa.se/>

Skogsstyrelsen: <http://www.skogsstyrelsen.se>

Ortnamnsregistret, <https://www.isof.se/arkiv-och-insamling/digitala-arkivtjanster/ortnamnsregistret>

Kartmaterial

Rikets allmänna kartverk

J133-13G4j56. Ekonomisk karta upprättad år 1954.

J133-13H5a56. Ekonomisk karta upprättad år 1954.

J133-13H5b56. Ekonomisk karta upprättad år 1954.

J243-98-1. Generalstabskartan, upprättad år 1900

Lantmäteristyrelsens arkiv:

V6:17 Delning av skog, Ytterhärde, 1747

V54-1:1. Valbo socken, upprättad år 1666.

V54-1:3. Valbo socken. Geografisk avritning upprättad år 1700.

V54-36:1. Mackmyra skogsdelningskarta upprättad år 1737.

V54-36:5. Mackmyra laga skifte. Upprättat 1854.

V54: 56:5. Ytterhärde. Storskifte på ingägor, 1812

V54:56:8. Ytterhärde. Laga skifte 1858

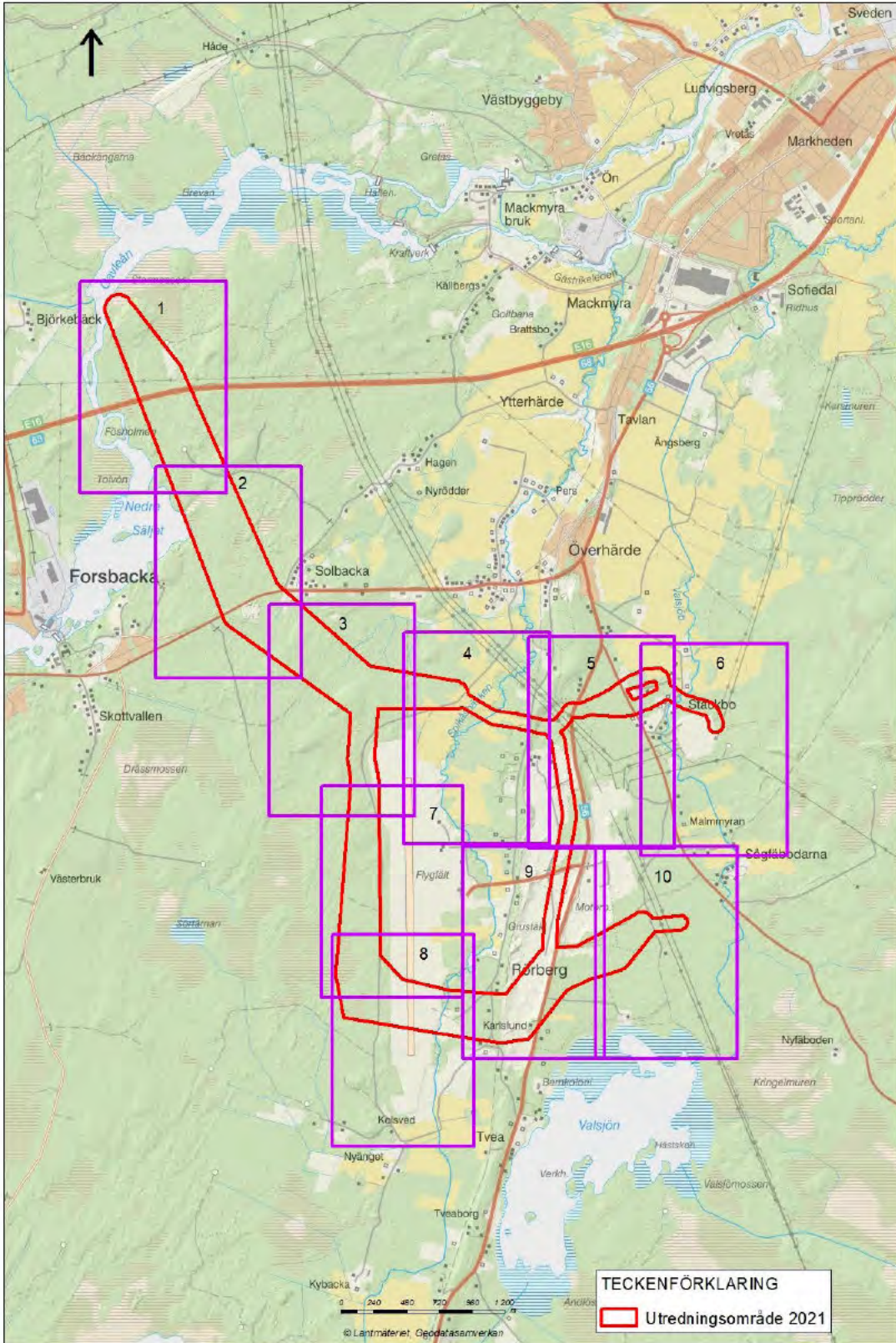
V54-63:1. Överhärde, delning av skog upprättad år 1736

V54-63:9. Överhärde, laga skifte upprättat år 1858.

2022-03-29

2022-101717-0001

Bilaga. Översiktskarta med bladindelning

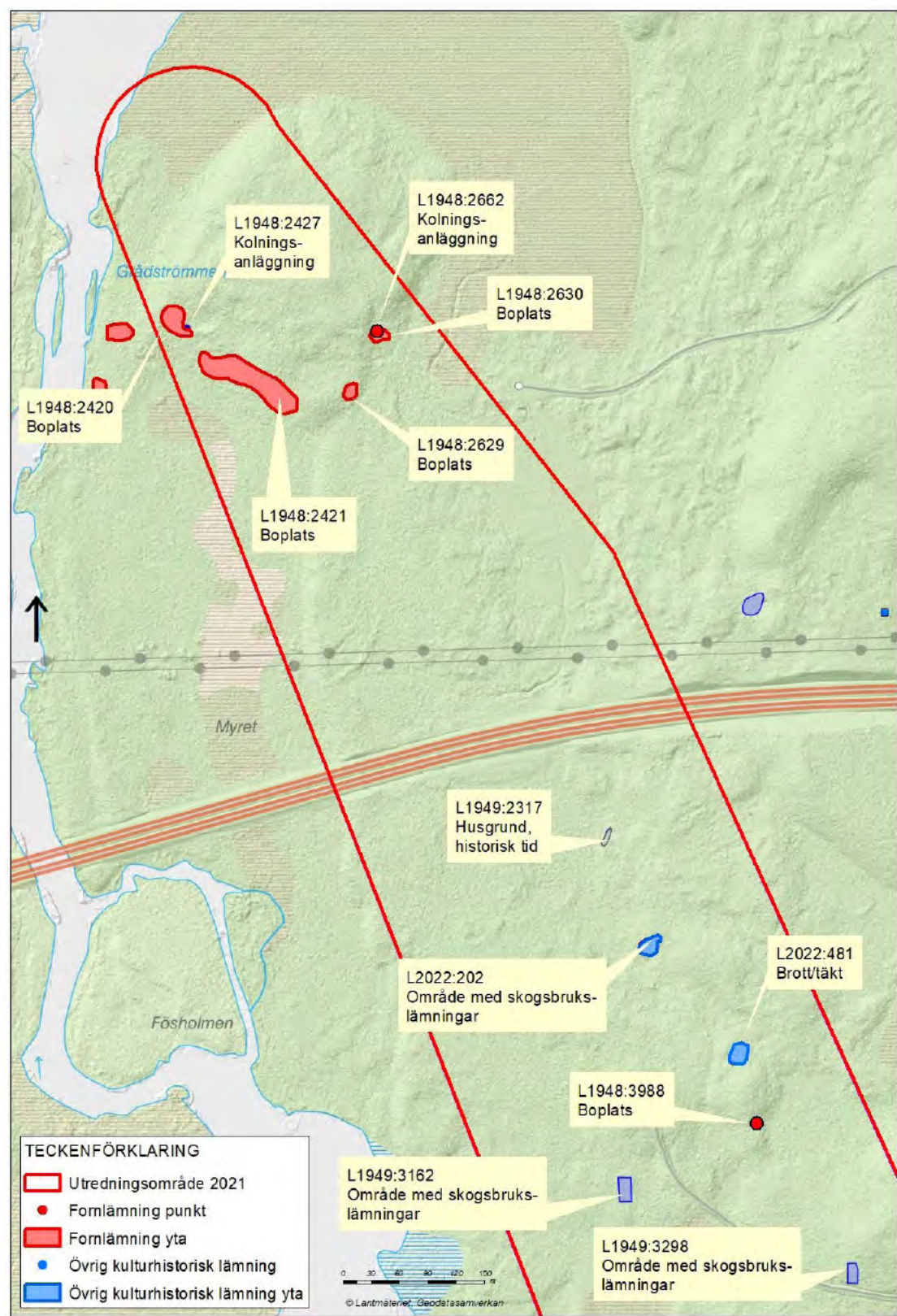


2022-03-29

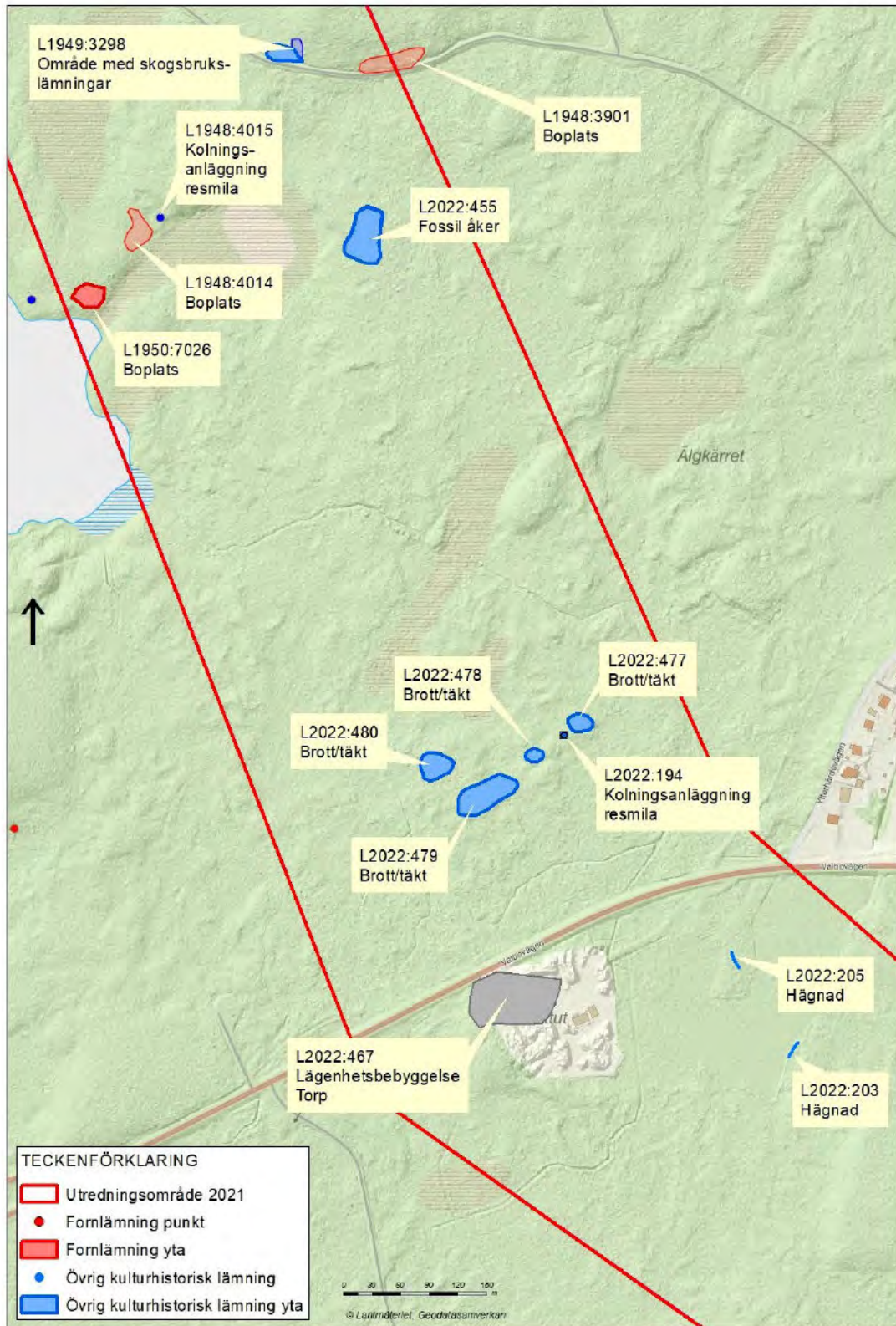
2022-101717-0001

Karta 1

2022-101717-0001 2022-03-29



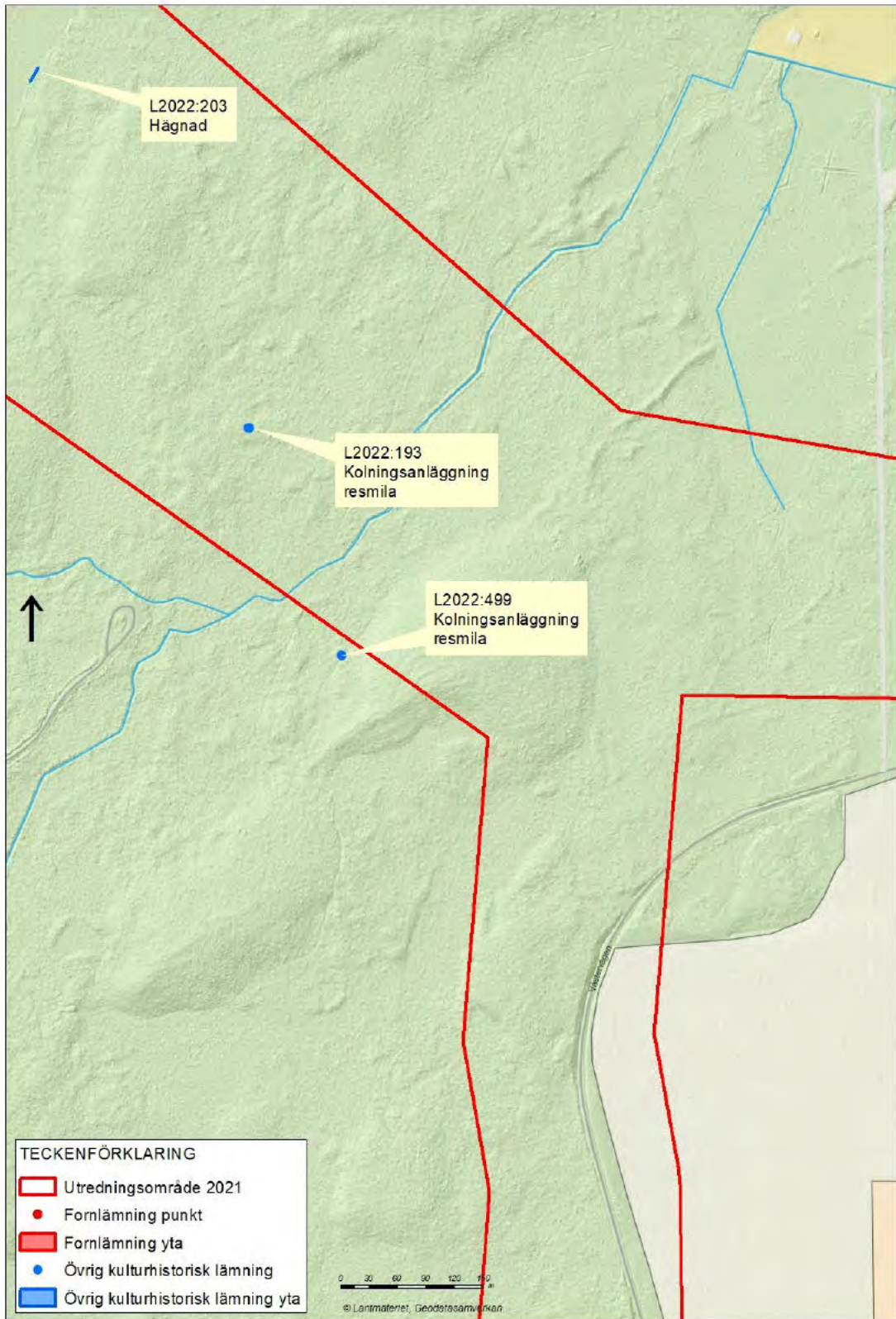
Karta 2



2022-03-29

2022-101717-0001

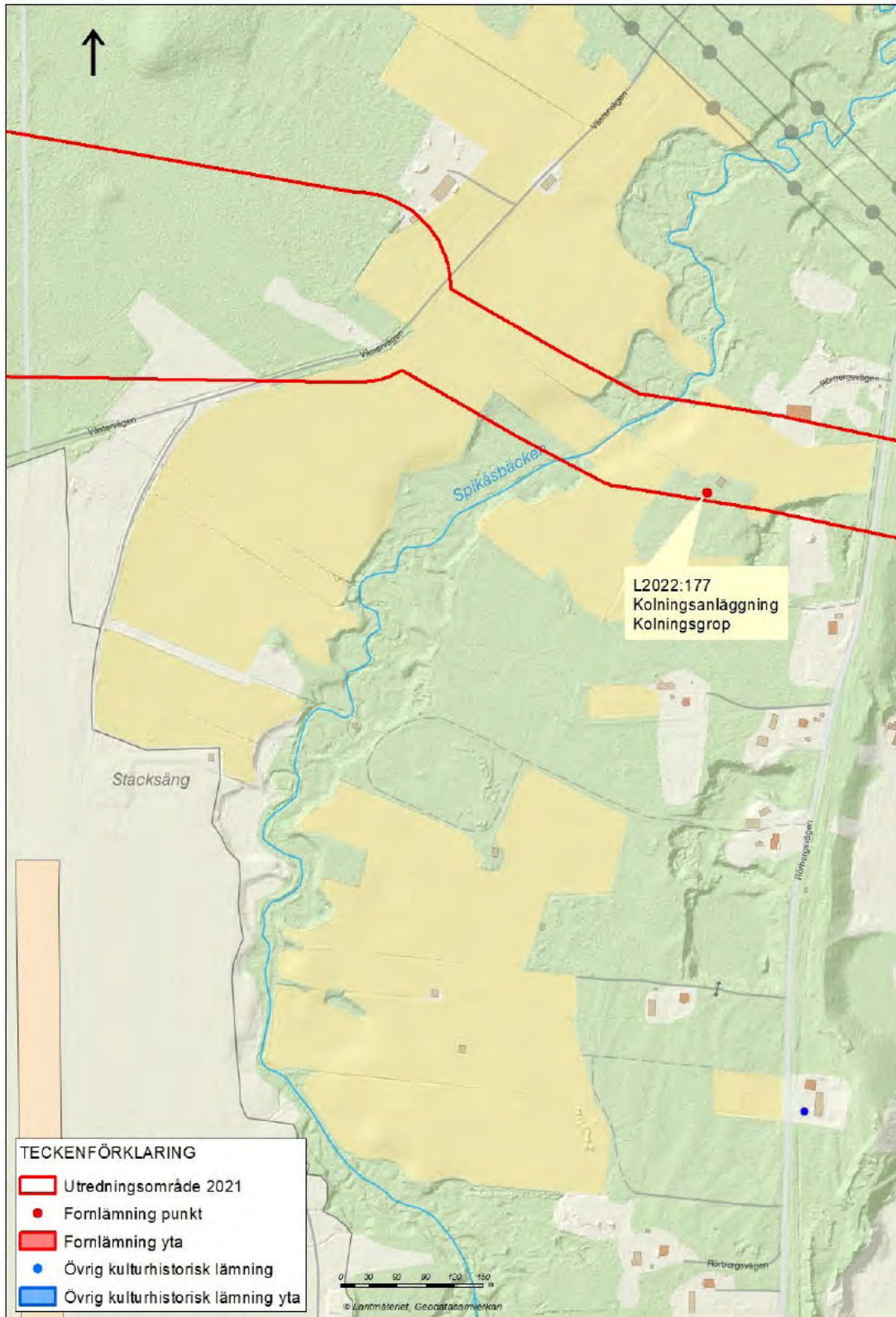
Karta 3



2022-03-29

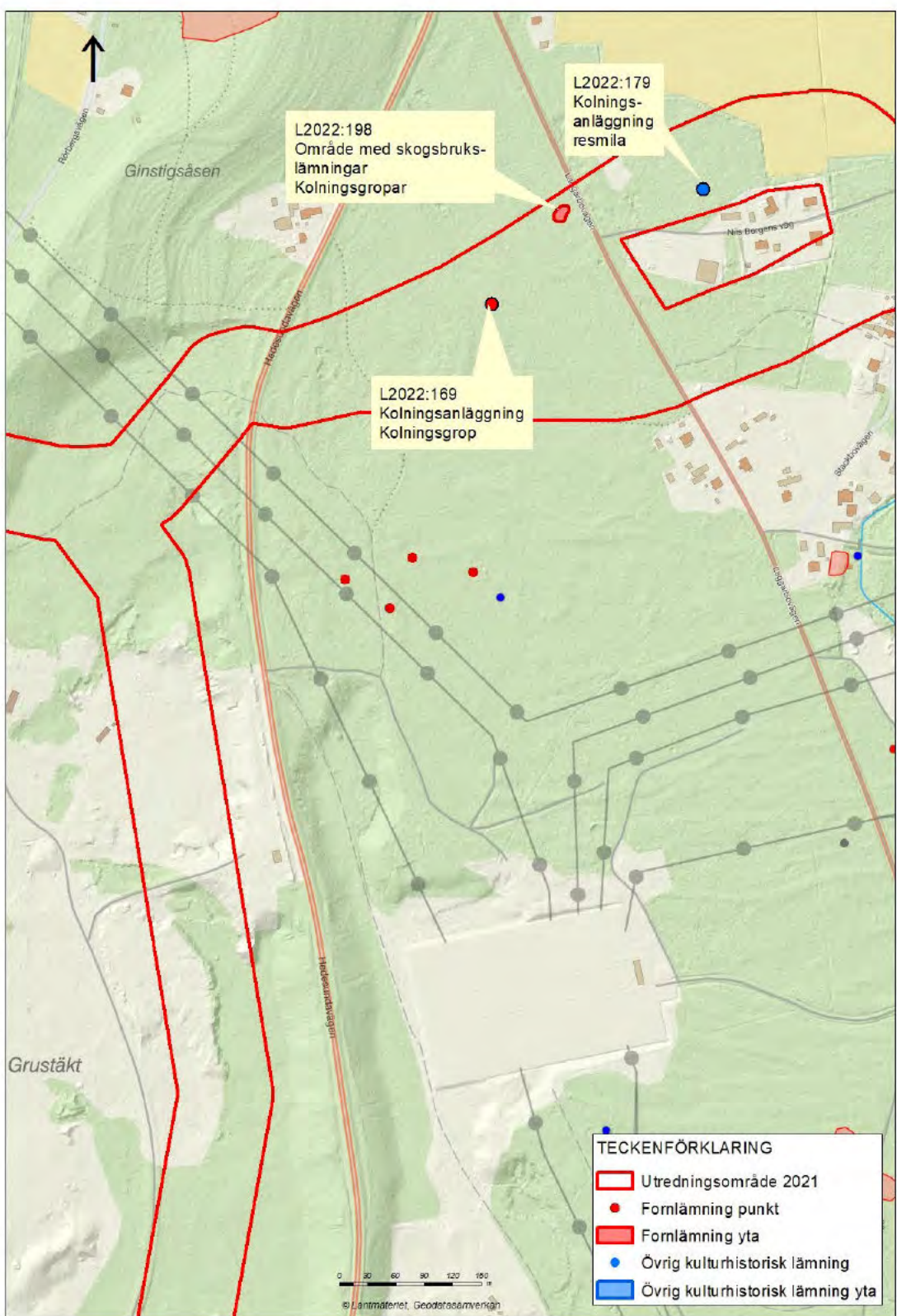
2022-101717-0001

Karta 4



2022-101717-0001 2022-03-29

Karta 5



2022-101717-0001 2022-03-29

Karta 6

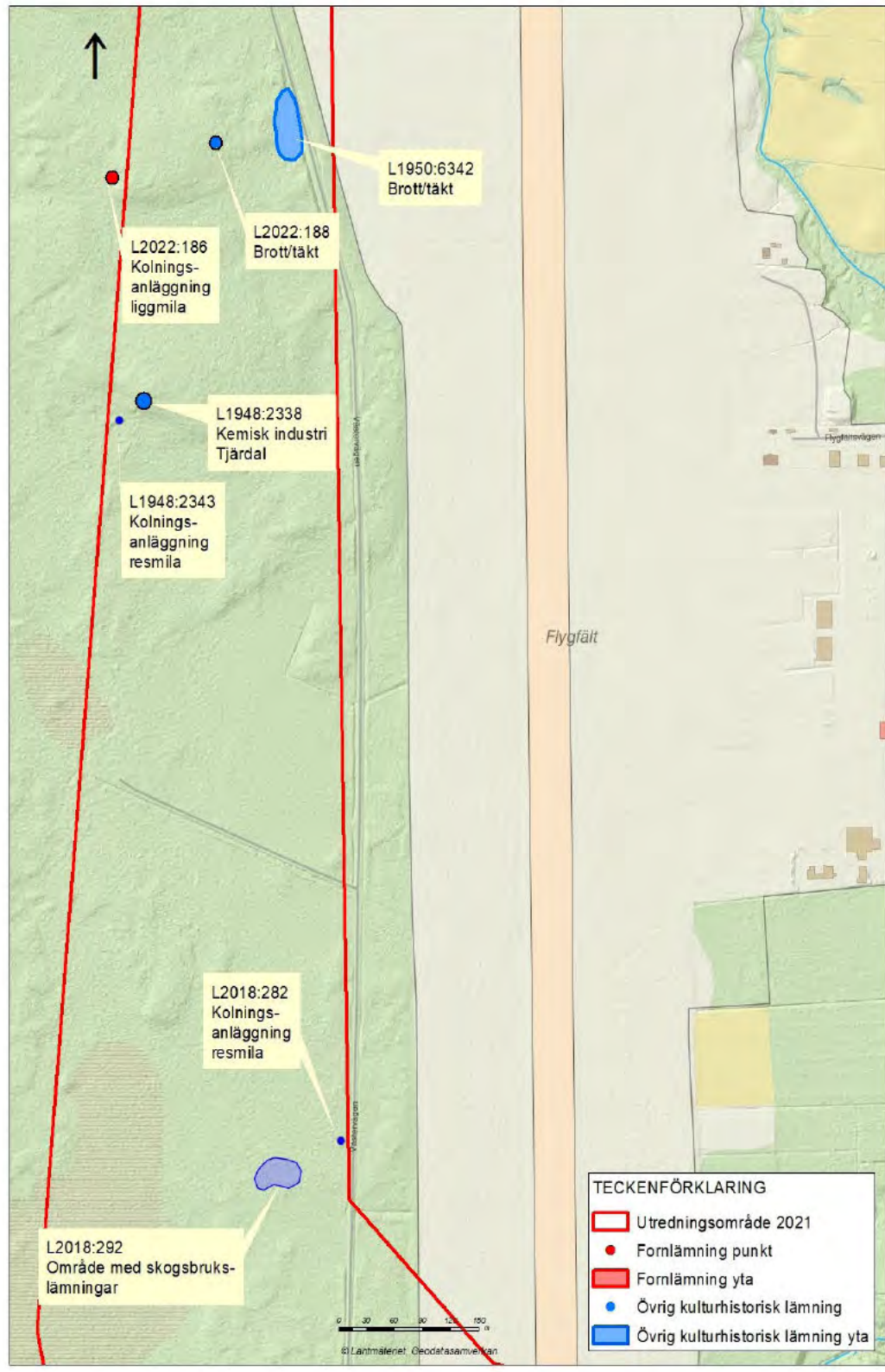


TECKENFÖRKLARING

- Utredningsområde 2021
- Fornlämning punkt
- Fornlämning yta
- Övrig kulturhistorisk lämning
- Övrig kulturhistorisk lämning yta

2022-101717-0001 2022-03-29

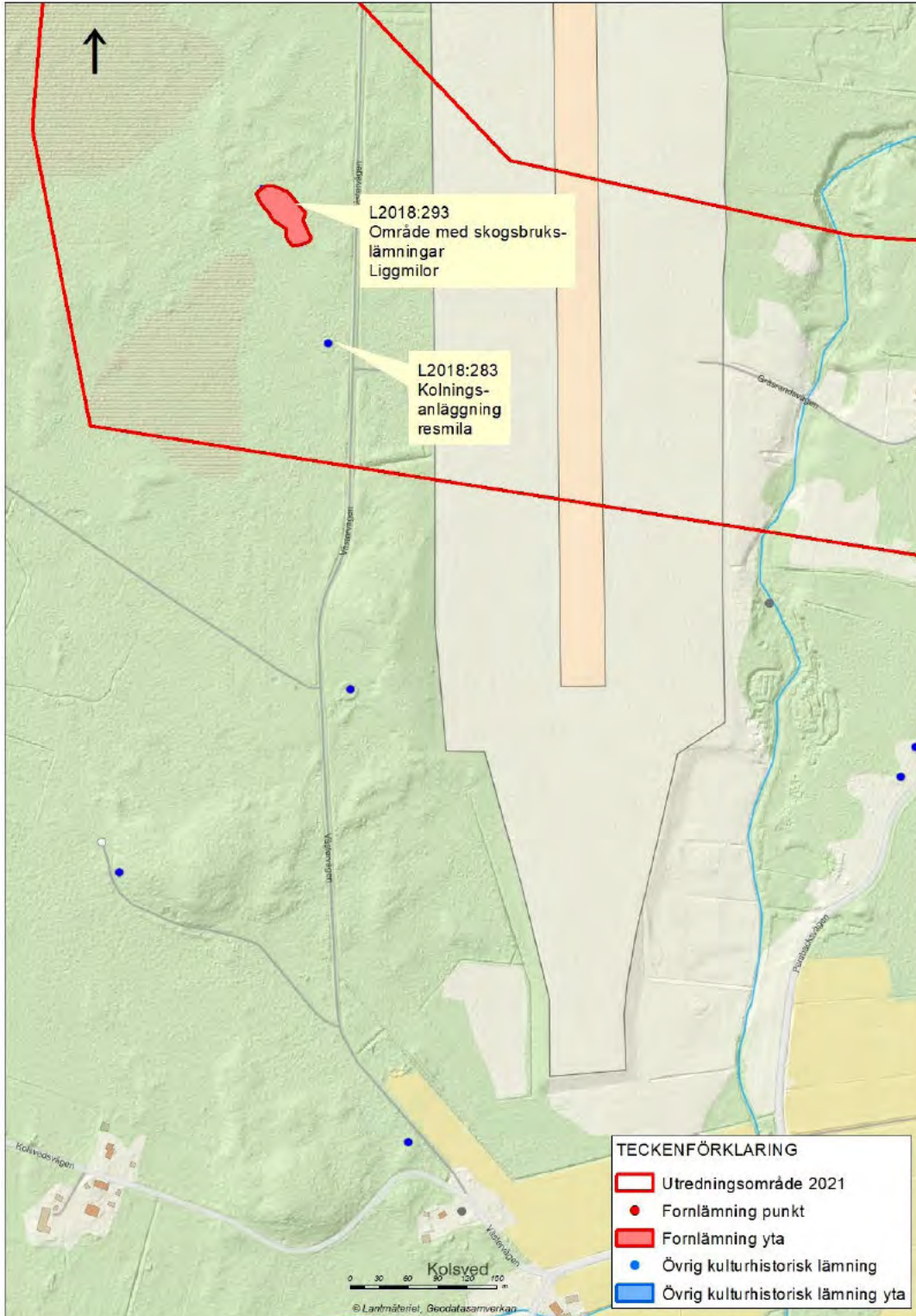
Karta 7



2022-03-29

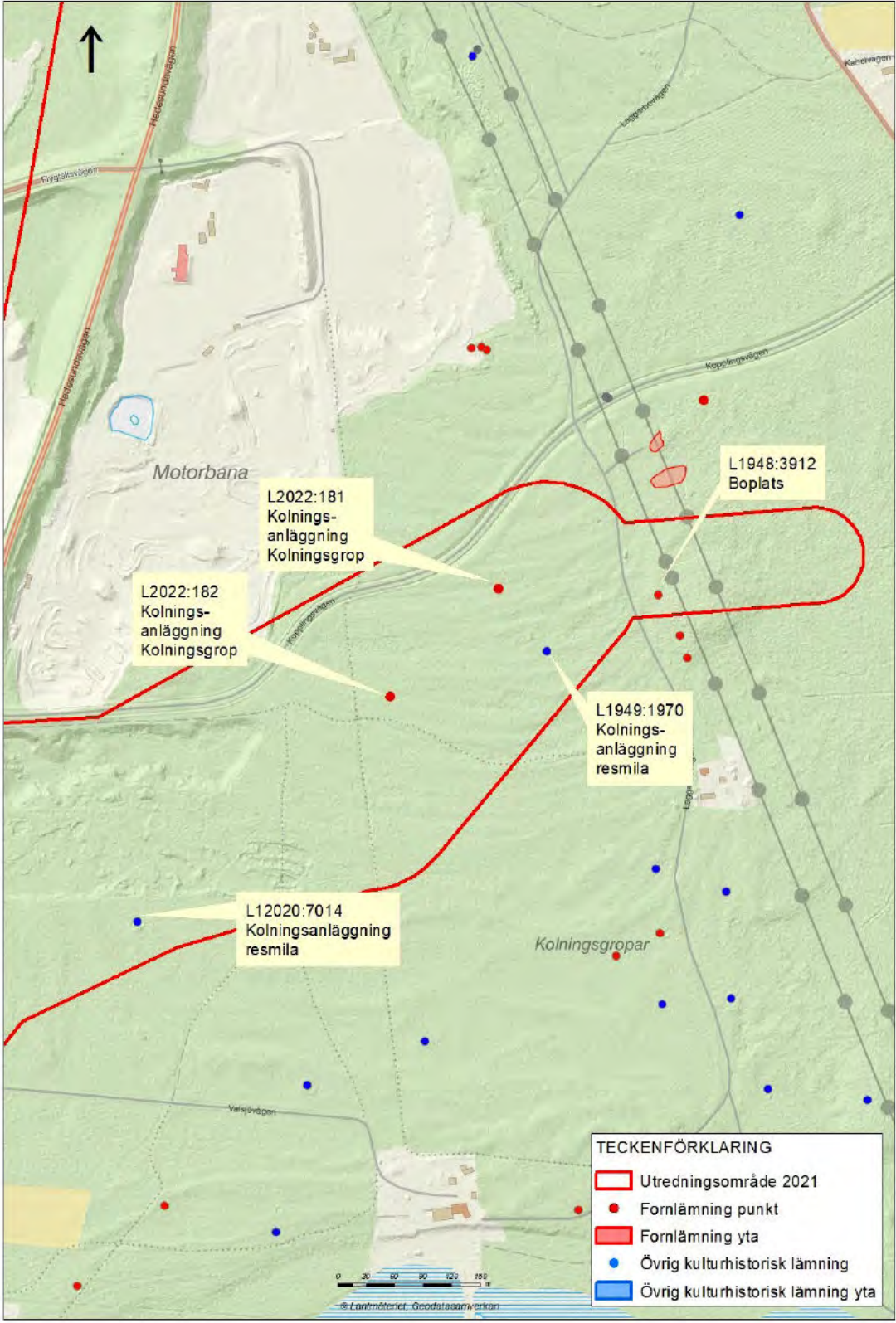
2022-101717-0001

Karta 8



2022-03-29

2022-101717-0001



2022-03-29

2022-101717-0001

2022-03-29

2022-101717-0001

Bilaga Tabell över berörda forn och Kulturlämningar, från norr till söder

Formreg id	Lämningstyp	Beskrivning	Ant kvarisk bedömning	Kommentar/åtgärd
L1948:2420	Boplats	Boplats, ca 30 x 25 m (N-S). Inom området påträffades vid provgrävning kvarts, kvartsit och skårvsten.	Fornlämning	Ingrepp tillståndspl ktigt
L1948:2427	Kolningsanläggning resmilla	Kolbotten efter resmilla, rund, 18 m i diam, omgiven av en vall 1-3 m br och 0,3-1 m h.	Övrig kulturhistorisk lämning	Hänsyn
L1948:2421	Boplats	Boplats, ca 80 x 15 m (NV-SÖ) Inom området framkom i rotvälta och vid provgrävning kvarts och skårvsten..	Fornlämning	Ingrepp tillståndspl ktigt
L1948:2629	Boplats	Boplats, ca 11 x 8 m (Ö-V). Inom området framkom vid provgrävning kvarts och skårvsten	Fornlämning	Ingrepp tillståndspl ktigt
L1948:2630	Boplats	Boplats, ca 18 x 16 m (N-S). Inom området framkom vid provgrävning kvarts, brända ben och skårvsten.	Fornlämning	Ingrepp tillståndspl ktigt
L1948:2662	Kolningsanläggning liggmilla	Liggmilla, rektangulär 6 x 7 m (N-S) och 0,5-1,0 m h. Omgiven av stybbdike i S,V och i N. Stybbdikedet är 0,5-0,8 m br och 0,1 m dj	Fornlämning	Ingrepp tillståndspl ktigt
L1949:2317	Husgrund, historisk tid	Husgrund historisk tid, övrig. Grund 16x5 m (Ö-V) spisröse i NV hömet 2x1,5 m, stenar 0,3-0,7 m st. Syllstenar 0,3-0,5 m st. Grund 2. 3x2,5 m (N-S) syllstenar 0,3-0,5 m st.	Ingen antikvarisk bedömning	Ingen särskild hänsyn
L2022:202	Område med skogsbrukslämningar	Område med skogsbrukslämningar 25x20 m (NÖ-SV) bestående av en ko botten efter resmilla och en grund efter kolarkoja. Ko botten är 20 m diam, 0,4 m h och har vall i kanten, 2 m br, 0,2-0,3 m h. NÖ om denna är grund efter kolarkoja 5x4 m (NV-SÖ) spisröse i SÖ 4x2 m 0,4 m h. vall i kanten, 0,5-1 m br 0,2 m h	Övrig kulturhistorisk lämning	Hänsyn
L2022:481	Brott/täkt	Sandstensbrott, 20x9 m (N-S) 0,5 m synligt djup, vattenfyllt. Skrotsten främst längs Ö kanten	Övrig kulturhistorisk lämning	Hänsyn
L1948:3988	Boplats	Boplats, ca 8 x 6 m (ÖNÖ-VSV). Inom området framkom vid provgrävning kvarts och skårvsten.	Fornlämning	Ingrepp tillståndspl ktigt
L1949:3162	Område med skogsbrukslämningar	Kolningsområde 25x14 m (S-N), bestående av 1 kolbotten efter resmilla och en grund efter kolarkoja. Kolbotten efter resmilla rund, 12 m i diam, vall 2-3 m br och 0,4 m h. 4 m SSO om botten är grunden efter kolarkoja 4,5x 2,5 m (V-Ö) spisröse i V 2,5x2,5 m och 1 m h. Spisröset är byggt mot ett markfast block.	Övrig kulturhistorisk lämning	Hänsyn
L1949:3298	Område med skogsbrukslämningar	Kolningsområde 20 x 10 m, bestående av 1 kolbotten efter resmilla och 1 grund efter kolarkoja. Kolbotten efter resmilla rund, 10 m i diam. Kolbotten är halverad av en väg. 10 m N om kolbotten är grund efter kolarkoja 4,5x2,5 m (N-S). Spisröse i NV hömet 1,5x1 m och 0,7 m h. Spisröset är helt överväxt av gräs. Bottenplan 3x1,5 m. Är nersänkt 0,2-0,4 m.	Övrig kulturhistorisk lämning	Hänsyn

Formreg id	Lämningstyp	Beskrivning	Antikvarisk bedömning	Kommentar/åtgärd
L1948:3901	Boplats	Boplats, ca 70 x 10 m (Ö-V). Inom området framkom vid provgroppgrävning kvarts, flinta, brända ben och skårsten.	Fornlämning	Ingrepp tillståndspiktigt
L1948:4015	Kolningsanläggning resmila	Kolbotten efter resmila, rund, 21 m diam, omgiven av vall 3-4 m br och 0,1-0,5 m h.	Övrig kulturhistorisk lämning	Hänsyn
L1948:4014	Boplats	Boplats, ca 45 x 25 m (N-S). Inom området framkom vid provgroppgrävning kvarts, brända ben och skårsten.	Fornlämning	Ingrepp tillståndspiktigt
L1950:7026	Boplats	Boplats ca 30x15 m, bestående av ett ca 0,2 meter tjockt rödaktigt kulturlager innehållande keramik, brända ben och skårsten	Fornlämning	Ingrepp tillståndspiktigt
L2022:455	Fossil åker	Område med röjningsrösen, 50x25-35 m (NNÖ-SSV) bestående av minst 6 röjningsrösen, 3 m diam-17x2-3 m st och 0,5-1,5 m h av 0,2-0,8 m st stenar.	Övrig kulturhistorisk lämning	Ingrepp tillståndspiktigt
L2022:477	Brott/tåkt	Sandstensbrott, totalt 25x15 m (Ö-V) bestående av en försänkning ca 20x 6 m, 1 m dj, med skrotsten främst i Ö kanten	Övrig kulturhistorisk lämning	Hänsyn
L2022:194	Kolningsanläggning resmila	Kolbotten efter resmila, rund, 12 m diam, 0,1 m h. Vid sondning noterades ett 0,1 m dj kollager	Övrig kulturhistorisk lämning	Hänsyn
L2022:478	Brott/tåkt	Sandstensbrott, 15x12 m (Ö-V) bestående av en 0,4-1m dj svacka med skrotsten runt om.	Övrig kulturhistorisk lämning	Hänsyn
L2022:480	Brott/tåkt	Sandstensbrott, 35x30 m (Ö-V), 0,4-2,5 m dj svacka med skrotsten runt om	Övrig kulturhistorisk lämning	Hänsyn
L2022:479	Brott/tåkt	Sandstensbrott, 70x20 m (ÖNÖ-VSV) br 0,5- 2 m dj. Skrotsten runt om samt sandstensblock med brotttyfor.	Övrig kulturhistorisk lämning	Hänsyn
L2022:467	Lägenhetsbyggelse	Enligt laga skifteskarta plats för torp, "Tiftut". Idag, grustag och återvinningsstation. Inga lämningar av byggnaderna återstår	Ingen antikvarisk bedömning	Ingen särskild hänsyn
L2022:205	Hägnad	Stenmur 20 m l (NNV-SSÖ), 1,5 m br i basen. Kallmurad av 0,3-0,5 m st stenar i 3-4 varv	Övrig kulturhistorisk lämning	Hänsyn
L2022:203	Hägnad	Stenmur, 22 m l (NNÖ-SSV), 2 m br, 0,3-0,6 m h. Kallmurad av 2-3 skikt i 3 rader. I kanten av dike och myrlänt ängsmark. I stenmurens förlängning åt båda håll finns upplagd renssten	Övrig kulturhistorisk lämning	Hänsyn
L2022:193	Kolningsanläggning resmila	Kolbotten efter resmila rund, 10 m diam. Ställvis vall kring kanten, 1,5 m br och 0,3 m h	Övrig kulturhistorisk lämning	Hänsyn

2022-101717-0001

2022-03-29

Bilaga 2. Tabell över forn- och kulturlämningar

Fornreg id	Lämningstyp	Beskrivning	Antikvarisk bedömning	Kommentar/åtgärd
L2022:499	Kolningsanläggning resmila	Kolbotten efter resmila, rund, 10 m diam, vall kring kanten, 2 m br, 0,5 m h	Övrig kulturhistorisk lämning	Utanför utredningsområdet
L2022:177	Kolningsanläggning, Kolningsgrop	Kolningsgrop, rektangulär, 3,5x3 m (NNÖ-SSV), 0,5 m dj. Omges av en vall, 1,5-2,5 m br och 0,3 m h. Riktigt med kol vid sondning.	Fornlämning	Ingreppt tillståndspliktigt
L2022:169	Kolningsanläggning, Kolningsgrop	Kolningsgrop, oval, 3x2,8 m (N-S), 0,3 m dj. Skålad botten. Omges av flack vall, 2 m br, 0,1 m h. kol vid sondning	Fornlämning	Ingreppt tillståndspliktigt
L2022:198	Område med skogsbrukslämningar	Område med skogsbrukslämningar, 20x10 m (NO-SV) bestående av två kolningsgropar. Den SV kolningsgropen är oval, 3x2 m (NO-SV, 0,2 m dj. Omges av en flack vall ca 1,5 m br och 0,1 m h. Den NO gropen är delvis skadad, kvarvarande del är 1,5x1,5 m st och 0,2 m dj. Omges ställvis av vall 1,5 m br och 0,1 m h	Fornlämning	Ingreppt tillståndspliktigt
L2022:179	Kolningsanläggning resmila	Kolbotten efter resmila, 11 m diam. Kraftigt urgrävd i centrum. S delen begränsas av vall, 2,5 m br och 0,4-0,5 m h. I S är en stybbgrop, 1,5 m diam, 0,8 m dj.	Övrig kulturhistorisk lämning	Hänsyn
L1950:6342	Brot/täkt	Kalkbrott, inom ett 70x30 m st område (N-S) är gropar 5 m diam-15x3 m st, 0,5-1,5 m dj, samt högar med upplagd skrotsten. Utgör kvarvarande del av ett större kalkbrott som fyllts igen	Övrig kulturhistorisk lämning	Hänsyn
L2022:188	Brot/täkt	Kalkbrott, 4x2,5 m st och 1,3 m dj. Vall kring kanten i Ö halvan, 1-2 m br och 0,2-0,5 m	Övrig kulturhistorisk lämning	Hänsyn
L2022:186	Kolningsanläggning, Liggmila	Kolbotten efter liggmila, rektangulär, 9x7 m 0,5 m h. Omges av stybbränna, 1-1,5 m br och 0,3-0,5 m dj.	Fornlämning	Tangerar utredningsområdet. bör kunna undvikas
L1948:2338	Kemisk industri Tjårdal	Tjårdal, trattformad grop, 2,5 m diam. Gropen omges av en vall 3 m br och 0,1-0,2 m h. I S tappränna 1 m i, 0,7 m br mynnar i en grop, 1 m diam 0,2-0,3 m dj. Kol vid provstick	Fornlämning	Ingreppt tillståndspliktigt
L1948:2343	Kolningsanläggning resmila	Kolbotten efter resmila, oregelbundet rundad 21x20 m (NV-SÖ). Urgrävd 0,2-0,3 m dj. I N delen är en kolhög 11x9 m st och 0,9 m h	Övrig kulturhistorisk lämning	Hänsyn
L2018:282	Kolningsanläggning resmila	Kolbotten, rund 10 m i diam och 0,4 m h. Omges av ränna 1-2 m br och 0,3-0,5 m dj	Övrig kulturhistorisk lämning	Hänsyn
L2018:292	Hägnad	Område med skogsbrukslämningar 50x30 m (Ö-V) bestående av 2 kolbottnar, 1 kolarkojgrund och 1 täkt. Kolbottnarna är runda 9,5 respektive 17 m i diam. Den större i Ö är omgiven av vall 1-1,5 m br och 0,5 m h. Mellan ko bottnarna är täktgrop 3 m i diam och 1 m dj. Kolarkojgrund en, i N, är 5x3,5 m (NO-SV) och 0,6 m h. Omges delvis av dike	Övrig kulturhistorisk lämning	Hänsyn

Formreg id	Lämningsstyp	Beskrivning	Ant kvarisk bedömning	Kommentar/åtgärd
L2018:293	Område med skogsbrukslämnningar	Område med skogsbrukslämnningar 75x30 m (NV-SO) bestående av 3 kolbottnar. Ko botten i mitten är runda ca 15 m i diam och omges av vall 1-1,5 m br och 0,5-1 m h. De övriga är kvadratiska ca 9 m i sida och 0,6-0,9 m h och omges av rädda	Fornlämning	Ingrepp tillståndspliktigt
L1949:721	Kolningsanläggning, Liggmilla	Kolbotten efter liggmilla, kvadratisk, 8x8 m st, upphöjd 0,3-0,5 m över markplan. Stybbdike, 2 m br och 0,2-0,3 m dj	Fornlämning	Tidigare registrerad inom UO, vid kontroll dock utanfört
L1949:580	Hägnad, stenmur	Stenmur, 50 m l (Ö-V), 1 m br och 0,2-0,6 m h, av kallmurad natursten. Övertäckt av tegelpannor och ris	Övrig kulturhistorisk lämning	Hänsyn
L2022:550	Kolningsanläggning, Liggmilla	Kolbotten efter liggmilla, rektangulär, 9x7 m (NNÖ-SSV)-S, 0,5 m h. omges av stybbränna 0,8 m br, 0,3-1 m d	Fornlämning	Ingrepp tillståndspliktigt
L1948:7908	Kolningsanläggning, Liggmilla	Kolbotten, resmilla, rund. Har varit minst 25 m diam, men är nu skadad av grusvåg som leder rakt genom lämningen. En mindre del av kolbottnen ligger på vägens V sidan, medan ca halva kolbottnen återstår på vägens Ö sida. Sot syns i själva väggkroppen. En intill 2 m br och 0,7 m h vall i S kanten. Påträffad vid arkeologisk utredning år 2016.	Fornlämning	Ingrepp tillståndspliktigt
L1948:7909	Kolningsanläggning resmilla	Kolbotten, resmilla, rund. Har varit minst 25 m diam, men är nu skadad av grusvåg som leder rakt genom lämningen. En mindre del av kolbottnen ligger på vägens V sidan, medan ca halva kolbottnen återstår på vägens Ö sida. Sot syns i själva väggkroppen. En intill 2 m br och 0,7 m h vall i S kanten. Påträffad vid arkeologisk utredning år 2016.	Ingen antikvarisk bedömning	Undersökt och borttagen
L2020:7014	Kolningsanläggning resmilla	Kolbotten, oval, ca 15x12 m st (NÖ-SV), omges av vall ca 2,5 m br och 0,5 m h.	Övrig kulturhistorisk lämning	Hänsyn
L2022:182	Kolningsanläggning, Kolningsgrop	Kolningsgrop, rektangulär, 2,5x1,5 m, (NV-SÖ), 0,6 m dj. Omges av en flack vall, 1,5-2 m br och 0,1-0,3 m h. Kol vid sondning.	Fornlämning	Ingrepp tillståndspliktigt
L2022:182	Kolningsanläggning, Kolningsgrop	Kolningsgrop, rektangulär, 3x2 m st (NVV-ÖSÖ), 0,6 m dj. Flackt bottenplan. Omges av en vall, 1,5-3 m br och 0,1-0,3 m h. Kol vid sondning.	Fornlämning	Ingrepp tillståndspliktigt
L1948:2343	Kolningsanläggning resmilla	Kolbotten efter resmilla, rund, 16 m diam, med stybbdike, 1 m br och 0,7 m dj	Övrig kulturhistorisk lämning	Hänsyn
L1948:3912	Boplats	Boplats, ca 10 x 10 m. Inom området framkom vid provgrävning kvarts och skårsten	Fornlämning	Ingrepp tillståndspliktigt

2022-101717-0001 2022-03-29



2022-03-29

2022-101717-0001