

Arkeologisk utredning

Kraftledningsgata mellan Tuna och Stackbo

Sandviken och Valbo socknar, Sandviken och Gävle kommuner, Gävleborgs län



2022-03-29

2022-101717-0001

FÖRKLARINGAR, antikvarisk bedömning och länsstyrelsens krav på åtgärder	
Fornlämning	Lämning som vid registreringstillfället bedömts omfattas av skydd enligt Kulturmiljölagen. Bedömningen kan enbart göras för lämning som kvarligger. För att en lämning ska kunna bedömas som fornlämning krävs att den är från forna tider, att den tillkommit genom äldre tiders bruk och att den är varaktigt övergiven och kan antas ha tillkommit före 1850. Till varje fornlämning hör ett så kallat fornlämningsområde, ett så stort område på marken som behövs för att bevara fornlämningen och ge den ett tillräckligt utrymme med hänsyn till dess art och betydelse. Fornlämningsområdet är inte ett bestämt område utan avgörs av länsstyrelsen och kan vara olika stort beroende på vilken lämningstyp det är och beroende av i vilken typ av topografi lämningen ligger. Om lämning/dess närområde berörs krävs tillstånd till ingrepp i fornlämning.
Övrig kulturhistorisk lämning	Används för lämningar som enligt rådande praxis vid registreringstillfället inte utgör fornlämning men som ändå anses ha ett antikvariskt värde. Används även för lämningstyper som inte består av en fysisk lämning, t.ex. Fyndplats, Plats med tradition och Fyndsamling. Då flertalet av dessa lämningar registrerats före kulturmiljölagens ändring 2014, kan bedömningen av dem komma att ändras. Lämningar med denna bedömning kan också, beroende på lämningstyp, indikera att fornlämning finns i området. För flera övriga kulturhistoriska lämningar rekommenderas därför samråd med länsstyrelsen om lämning eller dess närområde berörs. Annan lagstiftning kan även vara rådande och ge lämningen ett skydd.
Möjlig fornlämning	Anges för lämningar som kräver vidare utredning för att kunna bedömas som fornlämning. Lämningen ska vara bekräftad i fält och får inte enbart bestå av en uppgift om en lämning. Det är länsstyrelsen som beslutar om vidare utredning krävs, varför samråd krävs om lämning eller dess närområde berörs.
Ingen antikvarisk bedömning	En lämning som är helt undersökt, borttagen eller förstörd har inte någon antikvarisk bedömning. Det gäller också om den är registrerad utifrån en uppgift utan att vara bekräftad i fält, om den utgår på grund av felregistrering eller är överförd till en annan lämning. Lämningen har inget skydd enligt kulturmiljölagen.
Utredningsobjekt	Den antikvariska bedömningen har inte fastställts. Avser t.ex. boplatslägen där en arkeologisk utredning steg 2 krävs för att fastställa om det är en fornlämning. Det är länsstyrelsen som beslutar om vidare utredning krävs och hur stora områden som i så fall skall utredas.
FÖRKLARINGAR, åtgärdsförslag	
Arkeologisk utredning steg 1 (AU1)	Syftet med en arkeologisk utredning är att se om fornlämning berörs av projektet. Vid utredning steg 1 görs en genomgång av äldre kartor och arkiv, varefter hela ytan fältinventeras och nypåträffade lämningar registreras, dessa kan gå vidare till förundersökning. Vid AU1 markeras även ytor där lämningar kan tänkas påträffas under mark, dessa områden kan gå vidare till AU2.
Arkeologisk utredning steg 2 (AU2)	Vid en utredning steg 2 görs sökschaktning med grävmaskin eller rutgrävning för hand där jorden sällas, för att se om lämningar finns dolda under markytan.
Arkeologisk förundersökning (FU)	Syftet med denna är att karaktärisera och avgränsa fornlämning. Då tas också prover för t.ex. datering. Om en redan känd forn- eller kulturlämning berörs av exploatering kan länsstyrelsen besluta om en arkeologisk förundersökning utan att någon utredning behövs.
Arkeologisk undersökning (UN)	Vid undersökningen tas fornlämningen bort helt och hållet. Lämningen dokumenteras och kunskapen sparas därmed för framtiden. I särskilda fall kan en lämning, eller ett område med lämningar, bedömas ha så stora värden att den inte får tas bort.
Ingen åtgärd	Lämningen har inte bedömts hysa så stora värden att den kan bedömas som fornlämning, det kan vara t.ex. övriga kulturhistoriska lämningar. Om möjligt bör dessa lämningar bevaras då de är objekt som hjälper oss att tolka landskapets historia. Annan lagstiftning kan även vara rådande och ge lämningen ett skydd (t.ex. Miljöbalken, Plan- och bygglagen eller Skogsvårdslagen).



Författare: [redacted] arkeolog Specialist kulturmiljö
 Interngranskare: [redacted], Arkeolog/kulturgeograf, specialist kulturmiljö Sweco
 Sweco uppdragsnummer: 30015591

Handläggare Länsstyrelsen i Gävleborgs län: [redacted]
 Länsstyrelsen diarienummer: 431-4142-320

Bild framsida: Nyregistrerat gränsmärke i kanten av befintlig kraftledning i Överhärde

Innehållsförteckning

1. Sammanfattning	5
2. Inledning	5
3. Syfte	5
4. Genomförande	6
5. Topografi och fornlämningsmiljö	7
Tidigare undersökningar	8
6. Kart- och arkivstudier	9
7. Resultat av fältarbete	12
8. Förslag på vidare åtgärder	17
9. Administrativa uppgifter	19
10. Referenser	19

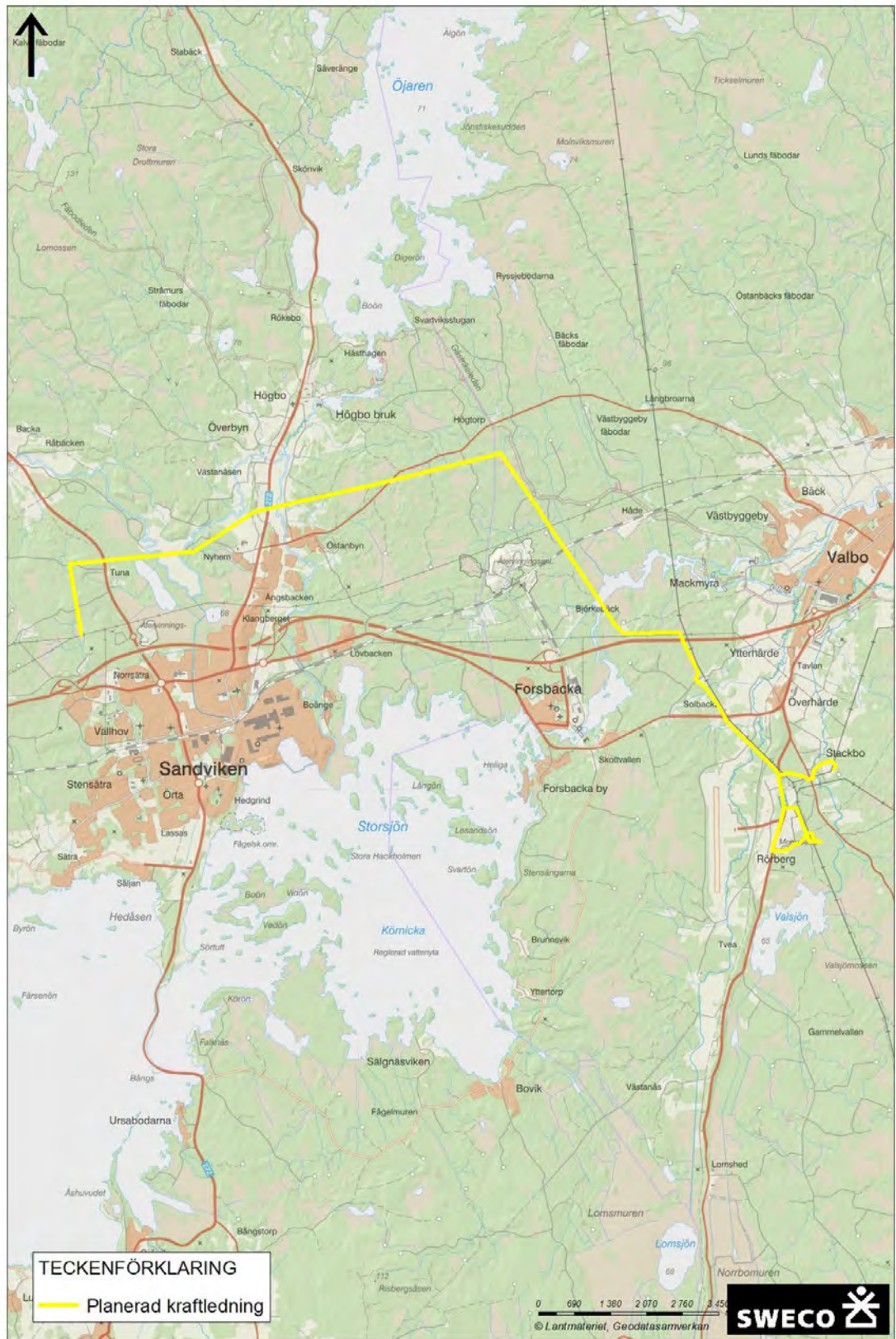
Bilagor

Bilaga 1. Kartor

Bilaga 2. Tabell över berörda forn- och kulturlämningar

2022-03-29

2022-101717-0001



Figur 1. Utdrag ur topografiska webbkartan med utredningsområdet markerat.

1 Sammanfattning

Sweco Environment har på uppdrag av Vattenfall Eldistribution AB genomfört en arkeologisk utredning av kraftledningsgator mellan Tuna i Sandvikens kommun och Stackbo i Gävle kommun. Uppdraget omfattade cirka 20 kilometer planerad kraftledning till en bredd av mellan 50 och 200 meter.

Utredningen syftade till att fastställa förekomsten av forn- och kulturlämningar inom utredningsområdet. Resultaten ska kunna användas vid Länsstyrelsens fortsatta tillståndsprövning samt som underlag för Vattenfalls vidare planering.

Totalt finns ett 40-tal forn- och kulturlämningar inom utredningsområdet, av dem är 17 nyregistreringar. I några fall har dessutom tidigare registrerade lämningar fått ny geometri eller ny beskrivning. De berörda lämningarna speglar områdets förhistoriska och historiska markanvändning och utgörs av bland annat kolningsanläggningar och stenåldersboplatser.

Inför fortsatt detaljplanering föreslås ett skyddsavstånd på 50 meter kring de lämningar som bedömts som fornlämningar samt 10 meter för övriga kulturhistoriska lämningar.

För att kunna avgöra förekomst av fornlämning utan synliga spår ovan mark föreslås en arkeologisk utredning steg 2 på två boplatslägen som föreslås utredas med provgrovsgrävning.

2 Inledning

Sweco Environment har på uppdrag av Vattenfall Eldistribution AB genomfört en arkeologisk utredning av kraftledningsgator mellan Tuna, Sandvikens kommun och Stackbo, Gävle kommun i Gävleborgs län. Uppdraget omfattade cirka 20 kilometer planerad kraftledning. Större delen av sträckan planeras för luftledning, som till en del löper parallellt med befintlig ledning. I de södra delarna läggs ledningen som markkabel. Utredningsområdets bredd varierar mellan 200 meter där kraftledningen går som nydragen luftledning, 100 meter där den löper parallellt med befintlig kraftledningsgata och 30-50 meter där markkabel planeras.

Arbetet utfördes efter beslut av Länsstyrelsen (Dnr 4142-320). Fältarbetet genomfördes under totalt sju arbetsdagar i augusti och september 2020 av [REDACTED] och [REDACTED] Sweco Environment.

2 Syfte

Utredningen syftade till att fastställa förekomsten av forn- och kulturlämningar inom utredningsområdet. Resultaten från utredningen ska kunna användas vid Länsstyrelsens fortsatta tillståndsprövning och utgöra underlag inför eventuella kommande arkeologiska åtgärder. Resultaten ska också kunna användas som underlag i företagarens planering. Utredningen ska vidare att lämna förslag till vilken typ av hänsyn och eventuella ytterligare arkeologiska åtgärder som krävs.

4 Genomförande

Inledningsvis genomfördes en kart- och arkivstudie. Vid denna har historiskt kartmaterial från Lantmäteriet studerats för att bland annat identifiera platser där lämningar kan påträffas. Det kan vara uppgifter om till exempel bebyggelse, kvarnar och sågar, eller ortnamn som indikerar lämningar. En genomgång av lantmäteriets terrängmodell har även genomförts för att identifiera anomalier, såsom gropar eller förhöjningar, vilka kan vara forn- eller kulturlämningar. Tidigare kulturhistoriska utredningar och inventeringar samt lokalhistorisk litteratur har gått igenom, dels i Läns museets faktarum och dels digitalt i ”Samla” - Riksantikvarieämbetets öppna arkiv. Även Skogssyrelsen Skog och Historia register samt Kulturmiljöregistret (KMR) har excerperats.

Efter att förstudien genomförts gjordes en arkeologisk fältinventering. Inventeringsområdets bredd varierade mellan 50 och 200 meter beroende på åtgärd (se kartabilaga). Påträffade lämningar har positionerats och beskrivits i enlighet med Riksantikvarieämbetets riktlinjer. Dokumentationen i fält skedde med ArcGIS Collector på mobil enhet med GNSS.

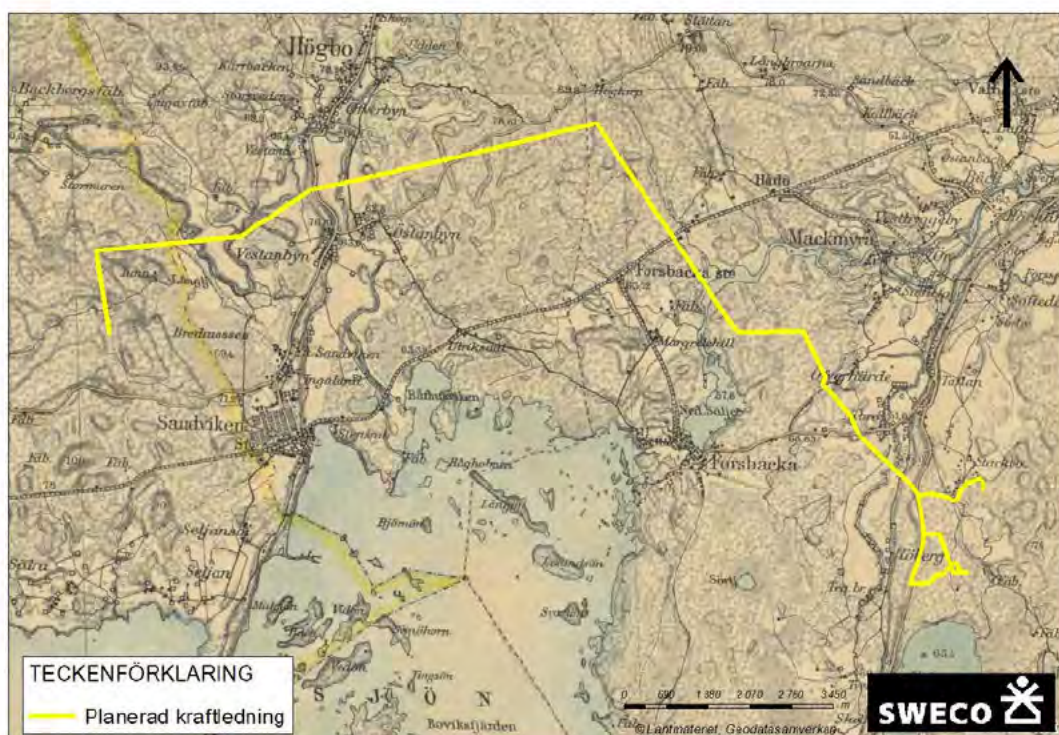
På några ställen i södra delen, där tunt vegetationsskikt så medgav, grävdes provgropar och materialet sållades. Övriga platser med potential till fornlämningar under markytan plockades ut för arkeologisk utredning steg 2.



Figur 2. Vid Stackbo planeras markkabel parallellt med en nydragen väg, där vegetationsskiktet avbanats. Den okulära besiktning kompletterades med provgropsgrävning.

5 Topografi och fornlämningsmiljö

Den planerade kraftledningsgatan går till största del genom småkuperad skogsmark. Marken utgörs av morän som bitvis är blockrik och har inslag av myrar. I söder vidtar mer flack och sandig mark i anslutning till Valboåsen. Kring Jädraåns dalgång passeras sträckor som utgör åkermark och f.d. åkermark. Även vid Överhärde, Valbo sker övergångar genom brukade åkermarker (se vidare kapitel 6. Kartstudier).



Figur 3. Utredningsområdet i förhållande till Generalstabskartan från år 1900 (Rikets allmänna kartverk blad-Gävle J243-98-1).

De berörda skogsområdena har i historisk tid varit utmärkt till omgivande byar samt, inte minst, varit viktiga för kolproduktion till järnbruken. De närliggande Högbo bruk och Mackmyra bruk har båda anor från 1600-talet och producerade järn fram till slutet av 1800-talet. Detta har satt avtryck i ett stort antal registrerade kolbottnar. Förutom kolning har fäbodriften från intilliggande byar varit betydande på skogsmarken längs hela utredningsområdet. Fäbodarna är synliga i såväl ortnamn som fornlämningar och kvarvarande fäbodmiljöer. Insprängt i skogsmarken närmast byarna ligger också mindre partier åker- och ängsmark som i flera fall har brukats in i modern tid.

Även under järnåldern var utredningsområdet utmärkt och här bedrevs till exempel järnframställning och kolning i grop. Detta är särskilt tydligt i södra delen, kring Stackbo. Flera kolningsgropar i närområdet har undersökts och fått vendeltida och vikingatida dateringar, 600-1000 e.Kr. (Björck 2014), medan en järnframställningsplats intill utredningsområdet daterats till 300-400 tal vilket visar att järnhanteringen pågått under en betydande del av järnåldern.

Höden över havet är i huvudsak mellan 55 och 85 meter vilket innebär att området låg vid den dåvarande kusten 4000- 6000 år före Kristus. Det förekommer flera registrerade stenåldersboplatser i och intill utredningsområdet. En koncentration av boplatser finns där utredningsområdet passerar Gavleån. I det området låg åns utlopp i havet under mellanstenåldern.

Tidigare undersökningar

Delar av området har tidigare utretts och inventerats i olika sammanhang. Skogsstyrelsens Skog och historia inventering bedrevs i slutet av 1990-talet i skogarna norr om Sandviken och i Valbo. Det innebär att skogen är förhållandevis väl inventerad, vilket framgår av det stora antalet registrerade kolbottnar.

I båda ändar av kraftledningsgatan, vid Tuna och vid Stackbo, har utbyggnaden av kraftnät och serverhallar m.m. inneburit flera arkeologiska insatser de senaste åren.

I direkt anslutning till västligaste delen av kraftledningsgatan, vid Tuna, utfördes hösten 2020 en arkeologisk utredning inför detaljplan. Även året innan gjordes en utredning i området. Då påträffades flera kolbottnar efter remilor, vilka därefter har undersökts arkeologiskt och tagits bort (Altner 2020, Löjdström 2019).

Området kring Stackbo är starkt påverkat av senare tiders exploateringar med kraftstation och serverhall och tillkommande infrastruktur. Ett stort område utreddes där av Arkeologacentrum år 2019 (Wennstedt-Edvinger 2019 och 2020). Därtill har flera arkeologiska undersökningar av kolbottnar och kolningsgropar gjorts (Altner, i manus, Björck 2013). Vid Stackbo har dessutom en arkeologisk förundersökning av en järnframställningsplats nyligen genomförts, liksom utredningen av en ny väg mellan Rörberg och Stackbo.

Tidigare har kraftledningsgatan som ansluter från söder har utretts arkeologiskt. Bland annat påträffades då flera stenåldersboplatser, varav flera lokaler förundersöktes (Björck, Bondesson och Lindberg 2011).

6 Kart och arkivstudier

I de äldre sockenkartorna framgår att aktuellt område till största del utgörs av skogsmark. Vid Högbo passerar utredningsområdet genom inägomarken i form av ängsmark invid Jädraån och längs Gävleån finns även ängsmarker.

På en tidig (men odaterad) karta över Ovansjö socken finns bebyggelse i området vid Tuna som benämns som Prästbodan (V40-1:1). På sammandragskarta över Ovansjö socken, upprättad år 1783, finns ingen bebyggelse i området (V40-1:5). På sockenkarta från år 1856 anges platsen som fåbod med namnet Tuna F (V40-1:10).

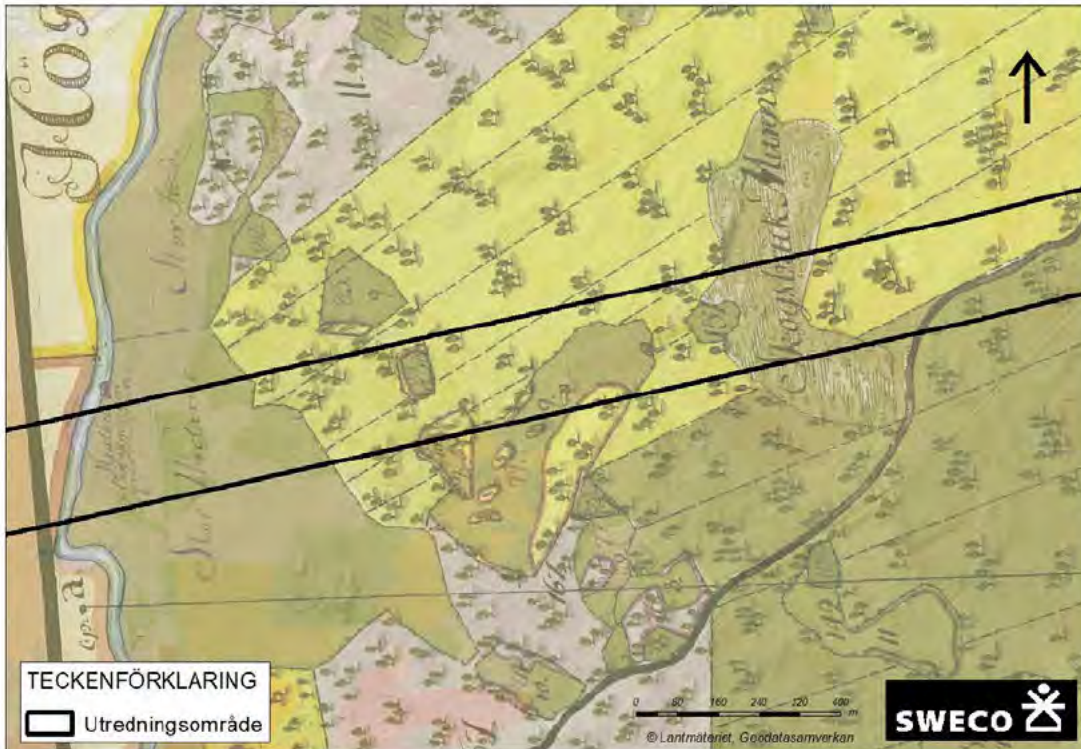


Figur 4. Vid laga skifte över Hillsta, upprättat år 1912 anges området som Tunaskiftet (V40-16:4) och åkermarken med bebyggelsen är tydligt utritat. Utredningsområdet tangerar den norra delen av åkermarken till Tuna.

Vid Högbo passerar utredningsområdet delvis genom den kända inägomarken, vilken delvis karterats på en delningskarta upprättad år 1755 (V24-2:2). Inom utredningsområdet anges marken på östra sidan av Jädraån vara ängsmark, benämnd Storwret. (se figur 5)

Cirka 75 meter norr om utredningsområdet vid Jädraåns östra sida finns ett område markerat med texten Hjulfästet. På ägodelningskarta från år 1758 (V24-2:3) står det Konsthuis vilket således markerar platsen för vattenhjulet till stånggången till Högbo gruvor.

Norr om Tunasjön var det ängsmarker invid Jädraån och öster om ängsmarken, i området nordväst om ridskolan bestod marken av skogsmark benämnd Elgnabben och Wästermoen. Norr om utredningsområdet vid Kvarnströmmen fanns en skvaltkvarn enligt ägomätningsskarta upprättad år 1760 (V24-2:4). Norr om byn (norr och nordöst om ridskolan) fanns mindre partier med åkermark.



Figur 5. Utredningsgatans passage förbi Högbö i förhållande till Storskifteskartan 1764 (V24-2:5). Vid Jädraån långt till vänster i bild syns vattenhjulet till stänggången till Högbö gruvor

Den huvudsakliga utmarken låg i Högbos östra del där områdena benämns som Norr-Marken och Fäbodskiftet enligt delningskarta upprättad år 1764 (V24-2:5). Fäbodskiftet anges vara mycket avhugget och beväxt med ung tall. Marken anges vara stenig och höglänt i östra delen medan västra delen anges vara mer blandad med kärr och här anges även granskog växa som är uppblandad med björkskog. I utredningsområdets södra del, huvudsakligen söder om utredningsområdet, ligger fem fäbodrar inom Fäbodskiftet. Minnet efter fäbodarna lever kvar i namnet Fäbodskogen på den ekonomiska kartan. En mindre del av fäbodarna har registrerats i kulturmiljöregistret (L1950:3690/Sandviken 29:1).

Hundra år senare genomförs laga skifte i Högbö (V24-2:24). Även på denna karta är fäbodarna med men på denna karta grupperas bebyggelsen inom två områden varav den registrerade lämningen motsvarar den östra bebyggelsegruppen (se vidare kapitel 7 Resultat).

Öster om Högbö ligger markerna till Västbyggeby. På laga skifteskartan över byn upprättad år 1834 går utredningsområdet genom utmarken och kommer invid Gavleån in i inägomarken i form av ängsmarker, benämnda Stor- eller hemängarna (V54-55:3)

På skogsdelningskarta över Mackmyra, upprättad år 1737, består utredningsområdet av skogsmark med enstaka små sädhägnade ängsstycken (V54-36:1). Även vid laga skifte år 1864 är bilden detsamma, skogsmark med enstaka ängar, framförallt invid de sankare partierna (V54-36:5).

I gränsen mellan Mackmyra och Överhärde fanns enligt skogsdelningskarta för Överhärde, upprättad år 1736 (V54-63:1) ett gränsmärke benämnt Nyrödders rå. Detta bestod av en sten på ett röse på den högsta backen. Utredningsområdet bestod i övrigt av utmark med inslag av ängar inom de lägre , sankare partierna Ett större sammanhängande ängsområde fanns invid Spikåsabäcken. Cirka 200 meter norr om utredningsområdet fanns fyra torp eller backstugor. Norr om Valbovägen fanns även en såg i Spikåsabäcken. Öster om Spikåsabäcken går utredningsområdet genom utmarken som benämns Bränd Heden. Utefter landsvägen norr om utredningsområdet fanns ett vägmärke vilket markerats på kartan. Denna finns inte med på laga skifteskarta upprättad år 1858 (V54-63:9). Däremot finns milstolpen utmed Valbovägen medtagen inom utredningsområdet (L1950:5248). Vid tidpunkten för laga skifte har även stora delar av ängsmarkerna dikats ut och odlats upp som åker.

År 1735 upprättas en skogsdelningskarta över byn Ön (V54-60:1). Utredningsområdet omfattar främst utmark bestående av sandmo med större och smärre skog. Delar av utmarken anges som *afbränd sved gienom vådeld*. Längs Valsjöbäcken finns ängsmark och i bäcken är flera platser med kvarn och såg, dock inte i utredningsområdet. Ingen större förändring av markutnyttjandet har skett fram till när laga skifte genomförs år 1858 med undantag för att bebyggelse tillkommit längs Valsjöbäcken, bland annat Forsbo omedelbart norr om utredningsområdet (V54-60:6). I anslutning till denna bebyggelse finns även åkermark.

Vid mitten av 1800-talet byggs Gävle -Dala järnväg som passerar utredningsområdet. Under 1900-talet utökas åkermarken genom att ängsmarkerna odlas upp vilket kan ses i de ekonomiska kartorna tryckta år 1954. Ytterligare förändringar som skett i utredningsområdets närhet är anläggandet av en cementfabrik med stora ytor för täkter söder om Överhärde, vid Ängsberg. I detta område anläggs även Rörbergs flygplats som var i drift för reguljär trafik från 1970-talet fram till år 2000.

Vid genomgång av de äldre ekonomiska kartorna har förutom plats för cementfabriken ytterligare fyra platser med byggnader noterats vilka har följts upp vid fältinventeringen. Skog&Historiaregistret har även setts över och två objekt som inte registrerats i kultur- miljöregistret finns inom utredningsområdet.

En genomgång av höjddata har även gjorts för att finna anomalier som kan indikera forn- eller kulturlämningar. Ett 60-tal objekt noterades. Dessa utgörs av förhöjningar eller gropar. Förhöjningarna skulle kunna vara kolbottnar, röjningsrösen, gravar eller husgrunder. Groparna som medtagits är mindre och skulle i första hand kunna utgöra kolningsgropar.

7 Resultat

Totalt finns ett 40-tal forn- och kulturlämningar inom utredningsområdet, av dem är 17 nyregistreringar (för kartor och beskrivningar se bilaga). I några fall har dessutom tidigare registrerade lämningar fått ny geometri eller ny beskrivning. Två ytor med potential för stenåldersboplatser har pekats ut som utredningsobjekt. Där krävs det ytterligare arkeologiska instaser för att avgöra om det förekommer fornlämning eller ej.

De berörda lämningarna speglar områdets förhistoriska och historiska markanvändning och utgörs av följande lämningstyper:

Lämningar efter kolning

Kolningsanläggningar. Kolbottnar och tillhörande kolarkojor är Gästriklands i särklass mest frekventa lämningsslag, så även inom utredningsområdet där totalt 19 lämningar utgörs kolningsanläggningar eller grunder efter kolarkojor. Inom utredningsområdet nyregistrerades fyra kolbottnar. En av dessa är en s.k. liggmila, en rektangulär kolbotten som till typ är äldre än de runda resmilebottnarna. Dessa registreras enligt praxis numer som ”övriga kulturhistoriska lämningar”, men tidigare bedömdes de vanligen som fornlämningar.Utförda dateringar i Gästrikland tyder också på att många tillkommit under 1600-talet och därför bör bedömmas som fornlämningar.

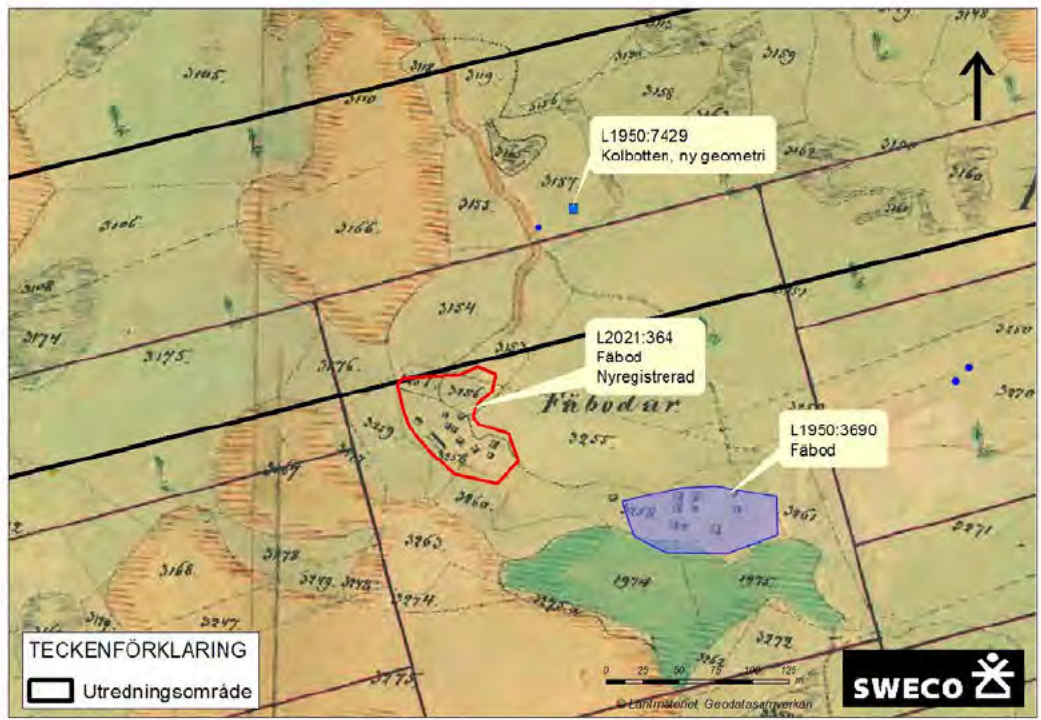
Utöver kolbottnarna registrerades även tre nyupptäckta kolningsgropar inom den nu aktuella utredningen (L2021: 342, L2021:343 och L2021:344). Kolningsgroparna hör samman med järnålderns blästbruk, med järnframställning från sjö- och myrsmalm. I närområdet har flera kolningsgropar undersökts de senaste åren och daterats till yngre järnålder (400-1050 e.Kr.).

Bebyggelseämningar

Fäbod. I kartanalysen identifierades en tidigare oregistrerad del av *Högbo fäbod*. I fält kunde fem grunder påvisas inom en 100 x 50 meter stor yta som tangerar utredningsområdet (L2021:364). *Högbo fäbod* redovisas på 1764 års storskifteskarta och 1864 års laga skifteskarta med två husgrupper, dels i öster där en fäbod tidigare var registrerad (L1950:3690) och dels denna position. På laga skifteskartan är 10 byggnader utsatta inom ytan. Fäboden har tillkommit före 1850 och registreras som fornlämning, det gäller båda bebyggelselägena.

Husgrunder Grunder efter ekonomibyggnader registrerades dels vid Hästhagsvreten (L2021:338, se nedan), dels vid Nyrödder, Överhärde (L2021:341). Den sistnämnda bestod av en syllstensgrund och finns med på 1950-talets ekonomiska karta. Även vid Högbo golfbana registrerades en husgrund, vilken ligger intill äldre jordbruksmark och sannolikt har varit en lada (L2021:336).

Platserna för ytterligare två byggnader plockades ut i kartanalysen, men då spår inte kunnat identifieras i fält har dessa inte registrerats.



Figur 6. Nyregistrerad del av Hågbo fåbodars tangerar utredningsområdet.



Figur 7. Stensyll i norra gaveln av husgrunden L2021:341

2022-101717-0001 2022-03-29

Agrara lämningar

Vid *Hästbagen* fanns en tidigare registrerad fossil åker där geometrin justerades. Inom området var röjningsrösen, stenmurar m.m. En mindre del av ytan är redovisad på 1700-talets karta. Vid tiden för laga skiftet 1856 hade den brukade marken utökats och ängsmark och åker tillkommit. Ännu på 1950-talets ekonomiska karta brukas delar av åkern i norr. Den delen innehåller också spår av modernare brukningsmetoder med tydliga diken.

Söder om åkerytan registrerades en hägnad/stenmur samt en grund efter ekonomibyggnad, troligen en äldre lada. Längre västerut på Högbos marker påträffades även ett röjningsröse (L2021:337) samt en grund efter en ekonomibyggnad (L2021:336)

En vällagd stenmur som löper i kanten av en äldre brukningsväg registrerades vid Överhärde (L2021:352).



Figur 8. Lämningar vid Hästhagsvreten i förhållande till laga skifteskartan Högbo 1864 (V24-2:24)

Boplatser

Totalt nio boplatser ligger inom och intill utredningsområdet. En boplatz ligger vid Jädraån på omkring 85 meters höjd över havet (L1948:2455). En koncentration av boplatser finns vid Gavleån på 65 meter höjd över havet, vid det som under mellanstenåldern var dess mynning (L1948:2662, L1948:2629, L1948:2421, L1948:2425, L1948:2427 och L1948:3969). Kring Stackbo berörs tre kända boplatser, vilka ligger på sandiga avsatser omkring 60 meter över havet (L2021:214, L1948:3912 och L1948:6040). Det innebär att de låg vid kusten omkring 4500 år före Kristus. Då var området en halvö som stack ut i havet. Längst i söder ligger en brytningsyta för kvarts som identifierades i samband och en utredning år 2012. Även denna är sannolikt från stenåldern.

Lämningarna efter boplatser av stenålderskaraktär har inga synliga spår ovan mark utan utgörs av fynd av slagen kvarts, brända ben, skärvsten o.s.v. Det är viktigt att påpeka att boplatserna är osäkert avgränsade och kan ha en större utbredning än den geometri som redovisats i kartan.

Metallframställning och bergsbruk

Där den planerade markkabeln passerar Valsjöbäcken vid Stackbo berörs fornlämningsområdet för en blästbrukslämning (L 1950:4758). Denna har nyligen förundersökts och dateras till 300-400 talen efter Kristus. Lämningar finns kvar på platsen och ytan är större än vad som redovisats i Kulturmiljöregistret (se vidare kapitlet Förslag till fortsatta åtgärder).



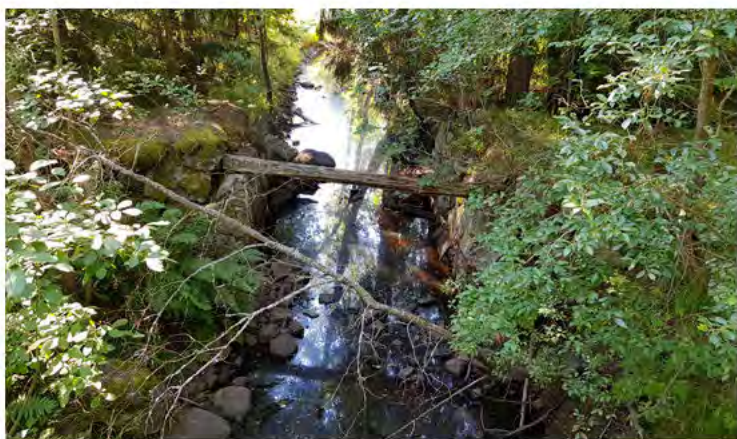
Figur 9. Slagg från järnframställningsplatsen vid Valsjöbäcken. Foto: Anders Altner, Länsmuseet Gävleborg.

Utredningsobjekten

Utredningsobjekten utgörs av två ytor (Sweco 120 och 115) som är identifierade som bra boplatsslägen utifrån topografiskt läge eller närhet till andra boplatser. Sweco 120 är en yta om 65x50 meter mellan Spikåsbäcken och Valboåsen som ligger i en sandig sluttning på 60 meters höjd över havet, med närhet till andra boplatser. Sweco 115 är en 80x60 meter stor yta i sydöstsluttande sandig moränmark som utgör ett bra boplatssläge på 65 meters höjd över havet.

Övriga lämningstyper

Gränsmärke. Det registrerade gränsmärket finns redovisat på redan på 1736 års skogsdelningskarta under namnet Nyrödders rå (V54-63:1, L2021:340). Det utgörs av ett mindre röse med en kullfallen visarsten (se omslagsbild). Då gränsen fortfarande är bruk bedöms lämningen inte som fornlämning, men har ett kulturhistoriskt värde genom ålder och namn.



Figur 10. Brofästena vid Valsjöbäcken

Bro. På ömse sidor om Valsjöbäcken finns ett registrerat äldre brofundamnet av kallmurad sten (L1950:4757).

Brott/täkt. Lämningen utgörs av ett mindre stenbrott i form av en grop som har sandstensblock med brytningsspår i kanten (L2021:431)

Milstolpe. Där kraftledningsgatan korsar Valbovägen finns en milstolpe (L1950:5248). Denna har nyligen renoverats och fått en ny placering på norra sidan vägen. Arbetet med uppsättningen av denna pågick vid fältinventeringen därför gjordes ingen ny beskrivning, däremot registrerades den nya positionen



Figur 11. Milstolpen (L1950:5248) återuppbeggs på ny placering på motsatt sida vägen

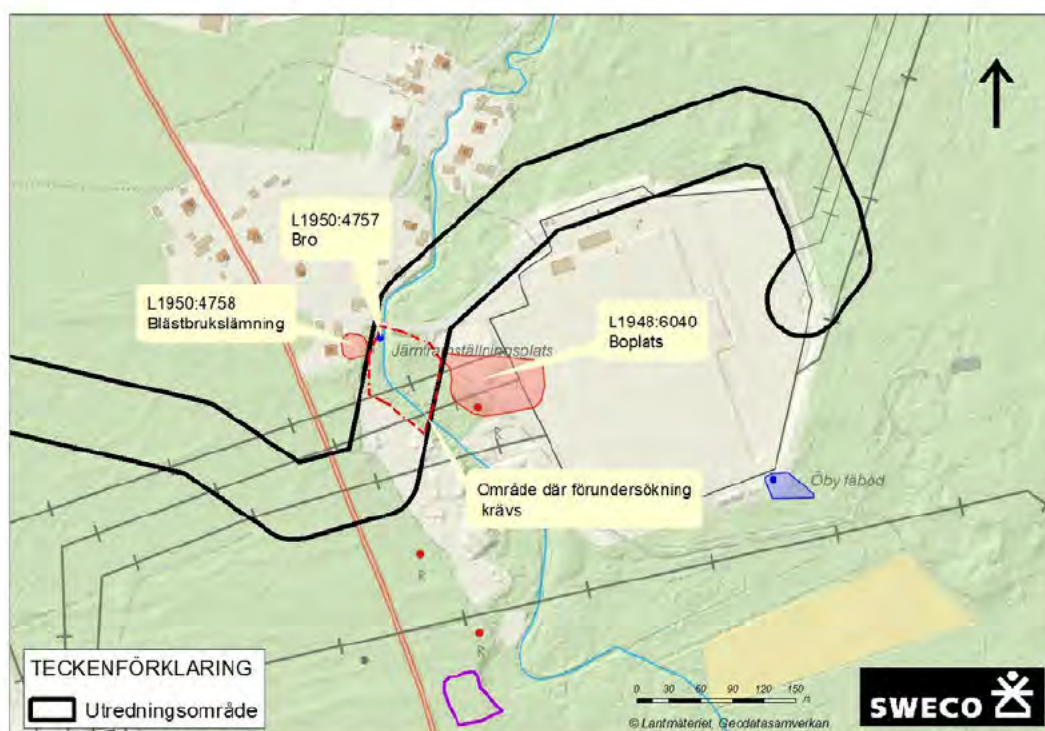
2022-101717-0001 2022-03-29

8. Förslag på vidare åtgärder

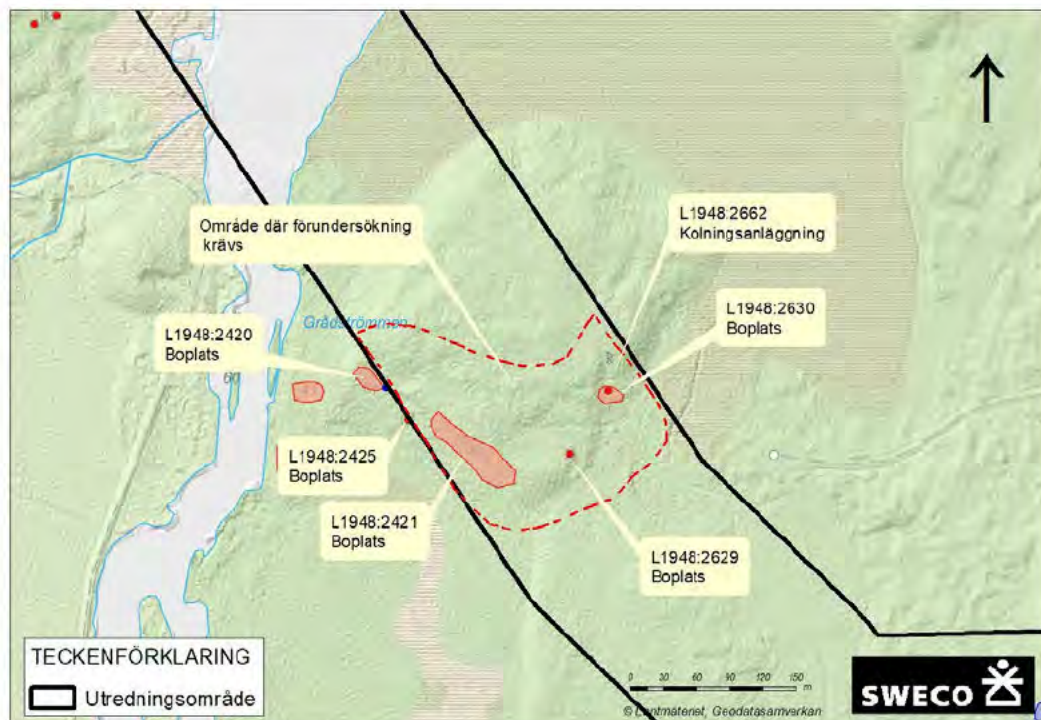
I möjligaste mån ska ingrepp i fornlämningarnas närområden, med en bred marginal, undvikas. Hur stort detta område är varierar utifrån topografi och lämningens art. För de lämningar som bedömts som fornlämningar föreslås ett generellt skyddsavstånd om 50 meter. Om ett ingrepp inom detta område inte kan undvikas ska samråd ske med Länsstyrelsen och i förekommande fall ska en ansökan om ingrepp i fornlämning lämnas in. Därefter fattar Länsstyrelsen beslut om ytterligare arkeologiska åtgärder är nödvändiga, till exempel en slutundersökning där lämningen tas bort. För boplatser sker vanligen en inledande förundersökning där boplatserna avgränsas och kulturlagrens tjocklek och sammansättning avgörs. Efter detta tas ett nytt beslut om en eventuell slutundersökning där hela eller delar av boplatserna tas bort.

Särskilt känsliga områden är vid anslutningen till ställverket i Stackbo där fornlämningar på var sin sida om den planerade markkabeln gör att hela utredningskorridoren upptas av fornlämningsområden. Om kabel ska dras inom utredningsområdet här kommer en arkeologisk förundersökning att krävas. Därefter kan, beroende på resultatet av denna, även en slutundersökning bli nödvändig (se figur 12).

Där utredningsområdet passerar Gavleån är ett annat känsligt område. Här finns flera icke avgränsade boplatser kring en sandig moränhöjd. Med 50 meters skyddsområde täcks hela utredningsområdets bredd, och ingrepp där kommer att kräva förundersökningar för att avgränsa boplatserna (se figur 13).



Figur 12. Detaljkarta utredningsområdet vid Valsjöbacken



Figur 13. Detaljkarta utredningsområdet vid Gavleån.

Övriga kulturhistoriska lämningar föreslås ha ett skyddområde på 10 meter. Om ingrepp måste ske inom detta område bör man eftersträva att minimera skadorna och iaktta största möjliga hänsyn vid detaljplaneringen.

För samtliga forn- och kulturlämningar som ligger inom utredningsområdena gäller att de ska markeras i fält inför byggskedet för att undvika skada. Det gäller även lämningar utanför planerade stolpplatser och som riskerar att skadas av exempelvis transporter och upplag.

Utredningsobjekten är de ytor där det bedöms att det krävs ytterligare insatser för att avgöra om ytan innehåller fornlämning eller ej. Detta är av betydelse inför både aktuell planeringen och eventuella kommande åtgärder i kraftledningsgatan. Här föreslås att gå vidare med en arkeologisk utredning steg 2 i form av provgropsgrävning för objekten Sweco 1 och 3. En utredning steg 2 kan genomföras snarast efter beslut av länsstyrelsen, förutsatt att marken är fri från snö och tjäle.

9 Administrativa uppgifter

Län	Gävleborgs län
Landskap	Gästrikland
Kommun	Sandviken och Gävle
Socken	Valbo och Sandviken
Länsstyrelsens dnr	431-4142-2020
Länsstyrelsens beslutsdatum	2020-07-13
Sweco uppdragsnummer	3015591
Uppdragsledare	[REDACTED]
Biträdande	[REDACTED]
Personal	[REDACTED]
Fältarbetstid	2020-08-08- 2020-09-17 (Totalt 7 dgr 2 pers)
Koordinatsystem	Sweref 99 TM
Kostnadsansvarig	Vattenfall Eldistribution AB

10 Referenser

Litteratur och rapporter

- Alner, A. 2020. Inför ny detaljplan inom Södra Tuna, Sandviken. Arkeologisk utredning. Rapport Läns-
museet Gävleborg 2020:20
- Björck, M. 2014. Kolningsgrop i Stackbo, arkeologisk undersökning. Länsmuseum Gävleborg Rapport
2014:13.
- Björck, Bondesson och Lindgren, 2016. Aspekter på mesolitikum i södra Gästrikland. Arkeologi inför
ombyggnad av 400 KV ledning mellan Stackbo och Hamra. RTapport 2016:57 Arkeologerna.
- Hemström, M 1982. Jakten på Valbu Öhns skogar. Vederlövs och Skatelövs socknar Växjö och Alvesta
kommuner, Kronobergs län. Sweco rapport uppdragsnummer 13005234, 2018-05-09.
- Löjdström, F. 2019. Utredning inom Tuna 3:1. Arkeologisk utredning Rapport Länsmuseum Gävleborg
2019:07.
- Wennstedt-Edvinger, 2019. Kulturmiljöutredning och arkeologisk utredning steg 1 inom Tuna 3:1, del
av, Ovansjö socken, Gästrikland, Sandvikens kommun, Gävleborgs län. AC-rapport 1901.
- Wennstedt-Edvinger, 2020. Kulturmiljöutredning och arkeologisk utredning steg 1 inom Stackbo och
Valbo-Ön, Valbo socken, Gästrikland, Gävle kommun, Gävleborgs län. AC-rapport 1806.

Internet

- Lantmäteriet: www.lantmateriet.se
- Riksantikvarieämbetet, Fornsök, Kulturmiljöregistret: <http://www.app.raa.se/open/fornsok>
- Riksantikvarieämbetet, Samla: <http://samla.raa.se/>
- Skogsstyrelsen: <http://www.skogsstyrelsen.se>

Rikets allmänna kartverk

- Kartmaterial:
Lantmäteristyrelsens arkiv:

- V24-2:2. Högbo. Delning av hemägor, upprättad år 1755
- V24-2:3. Högbo, ägomättningskarta upprättad år 1758.
- V24-2:4. Högbo. Ägomättningskarta upprättad år 1760.
- V24-2:5. Högbo. Laga delning upprättad år 1764.
- V24-2:24. Högbo. Laga skifte upprättad år 1864.
- V40-1:1. Ovensjö socken. (odaterad 1600-tal)
- V40-1:2. Ovensjö socken. Geometrisk avritning å kronoallmanningen. Upprättad år 1702.
- V40-1:5. Ovensjö socken, sammandragskarta, upprättad år 1783.
- V40-1:10. Ovensjö sockenkarta, upprättad år 1856.
- V54-1:1. Valbo socken, upprättad år 1666.
- V54-1:3. Valbo socken. Geografisk avritning upprättad år 1700.
- V54-36:1. Mackmyra skogsdelningskarta upprättad år 1737.
- V54-36:5. Mackmyra laga skifte. Upprättat 1854.
- V54-55:3. Västbyggeby. Laga skifte upprättad år 1834.
- V54-60:1. Ön. Delning av skog upprättad år 1735
- V54-60:6. Ön, Laga skifte upprättat år 1858.
- V54-63:1. Överhärde, delning av skog upprättad år 1736
- V54-63:9. Överhärde, laga skifte upprättat år 1858.

RAK

- J133-13H4a56. Ekonomisk karta upprättad år 1954.
- J133-13H4b56. Ekonomisk karta upprättad år 1954.
- J133-13H4c56. Ekonomisk karta upprättad år 1954.
- J133-13H4d55. Ekonomisk karta upprättad år 1954.
- J133-13G4j56. Ekonomisk karta upprättad år 1954.
- J133-13H5a56. Ekonomisk karta upprättad år 1954.
- J133-13H5b56. Ekonomisk karta upprättad år 1954.
- J243-98-1. Generalstabskartan, upprättad år 1900
- Ekonomiska kartan Överhärde 13H4c
- Ekonomiska kartan Sälgsjön 13H4e

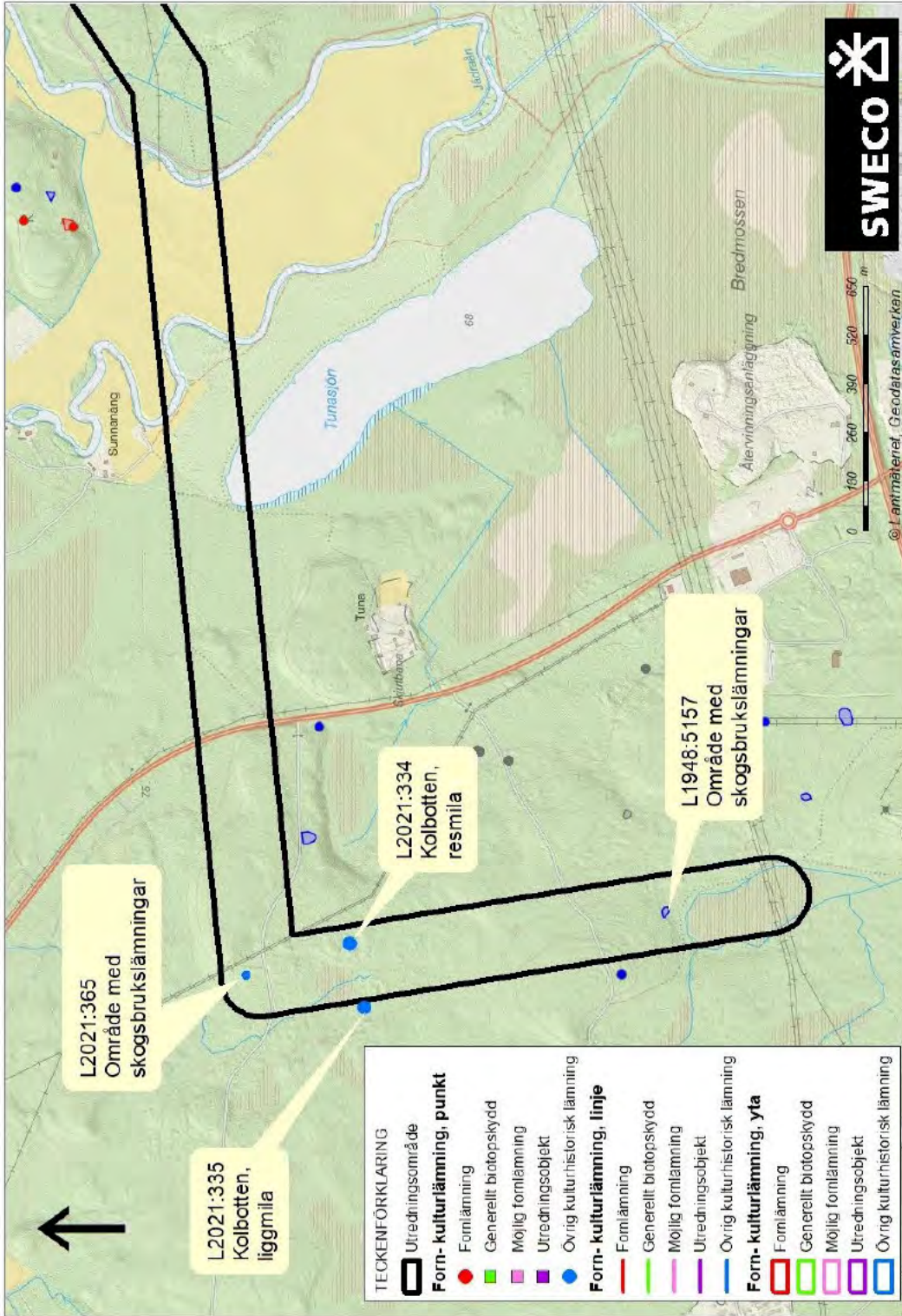
Lantmäteristyrelsens arkiv

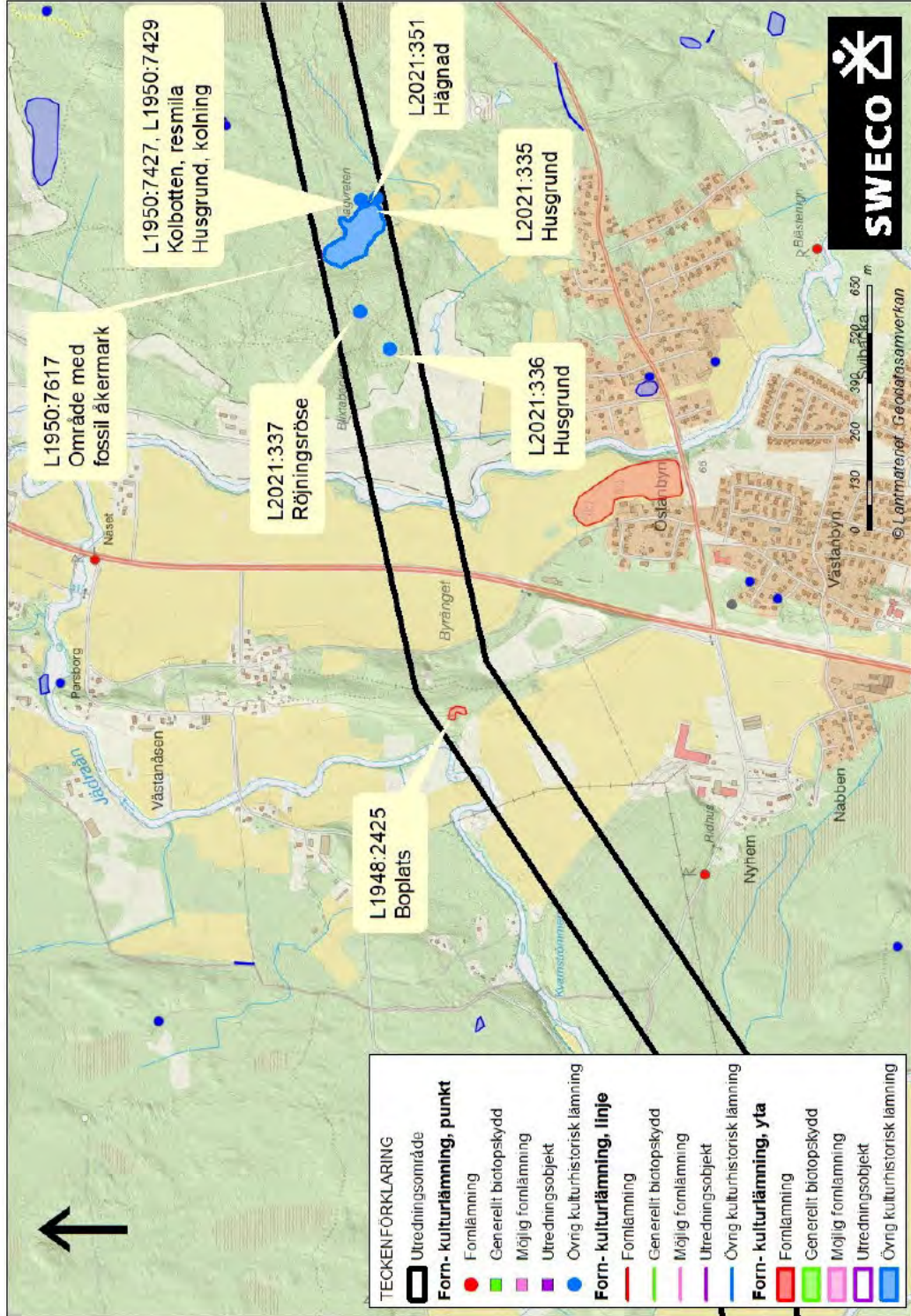
- V54-1:3. Valbo socken. Geografisk avritning upprättad år 1700.
- V54-3:1 Allmänninge, Delning av skog 1736
- V54-3:7 Allmänninge, Laga skifte Allmänninge 1-7 1877
- V54-60:1. Ön. Delning av skog upprättad år 1735
- V54-60:6. Ön, Laga skifte upprättat år 1858.
- V54-63:1. Överhärde, delning av skog upprättad år 1736
- V54-63:9. Överhärde, laga skifte upprättat år 1858.

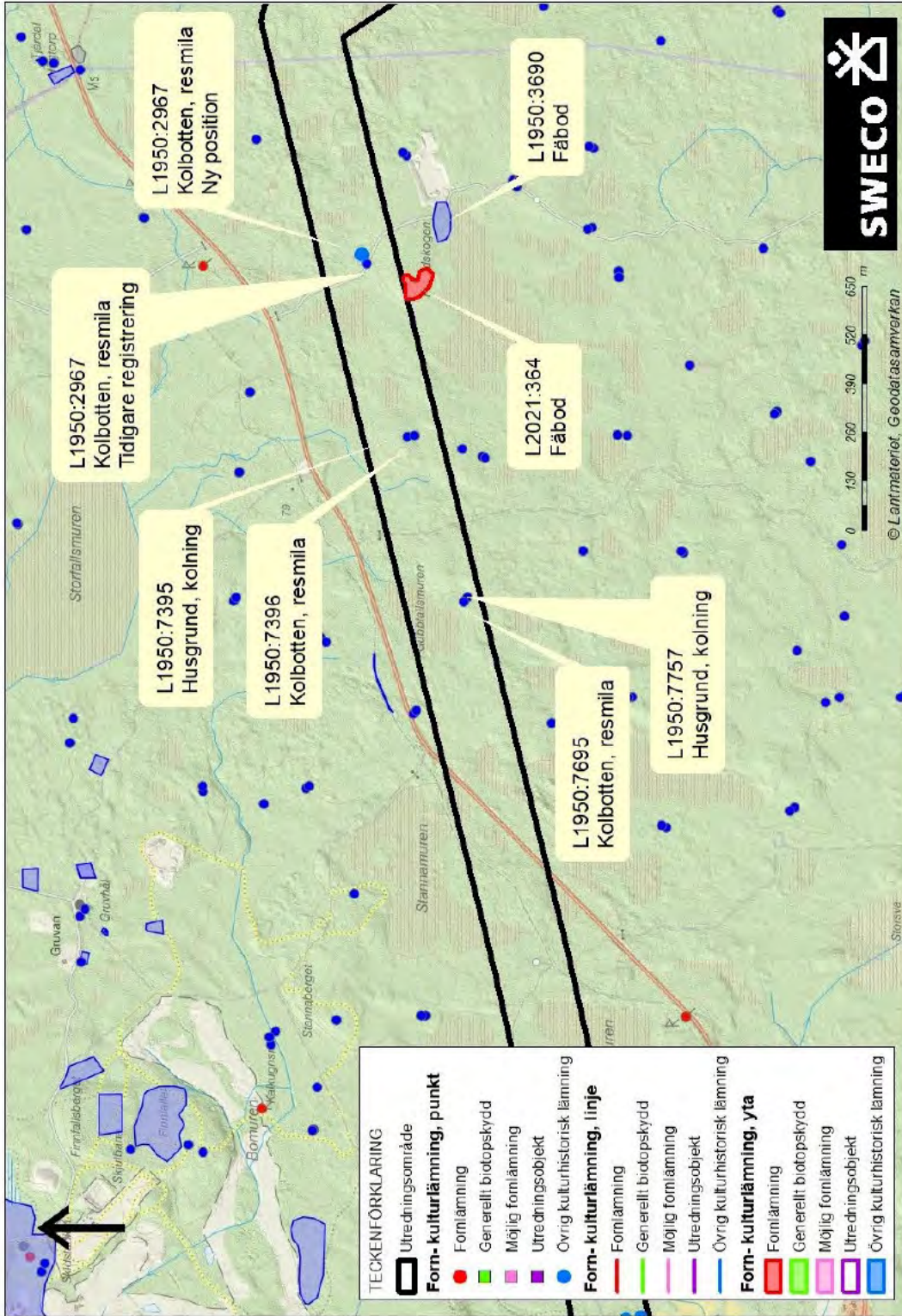
2022-03-29

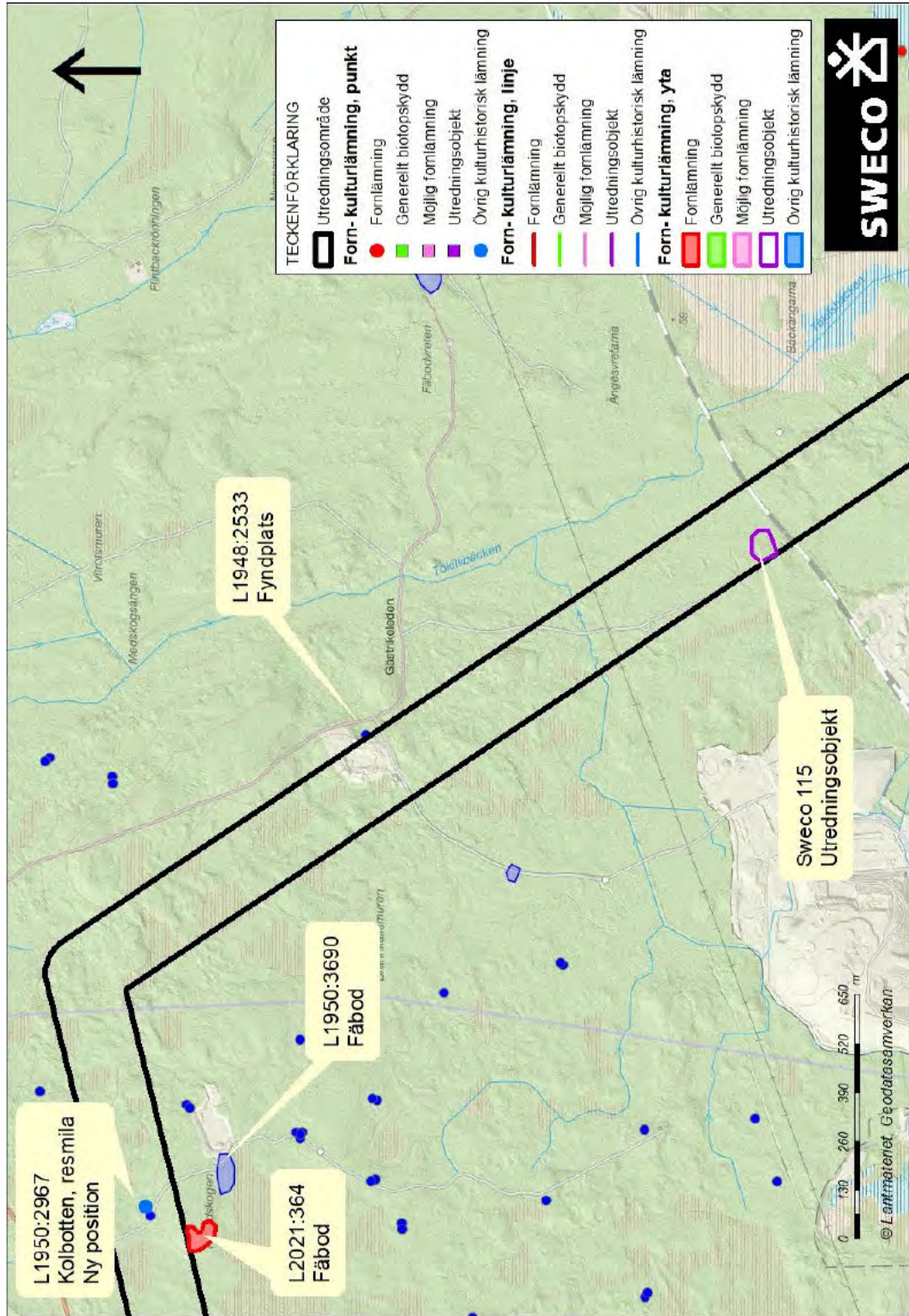
2022-101717-0001

Bilaga 1 Kartor



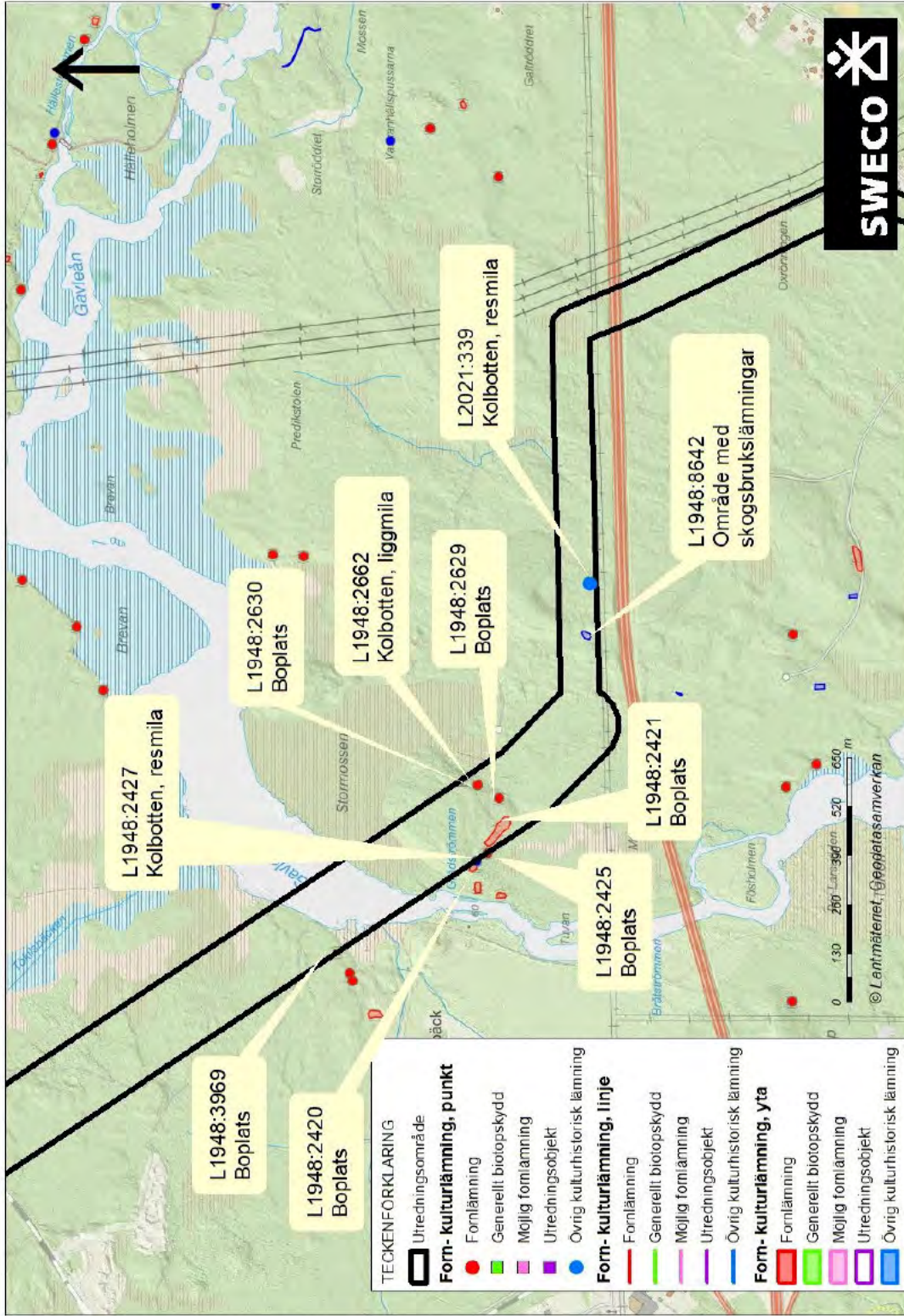


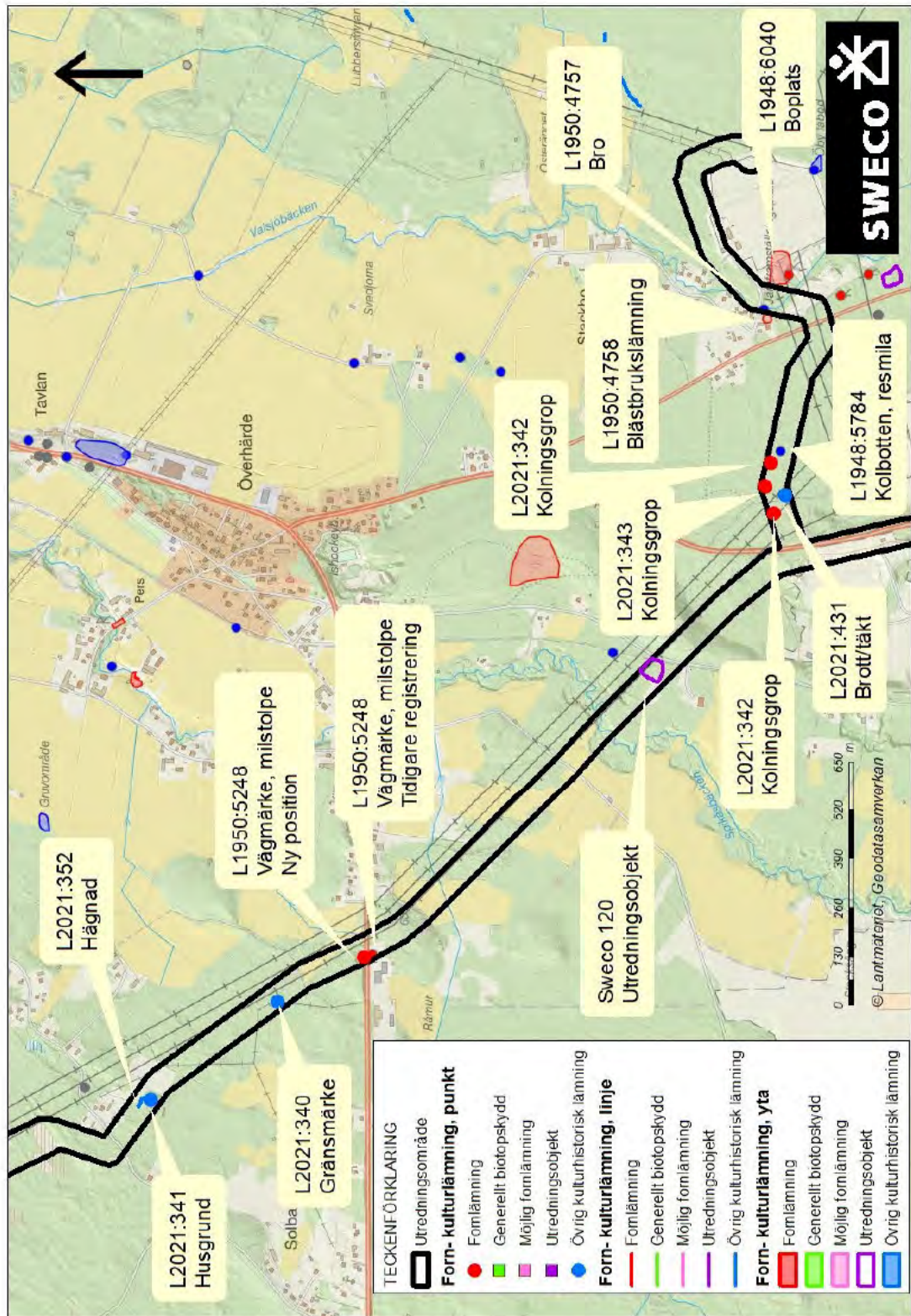


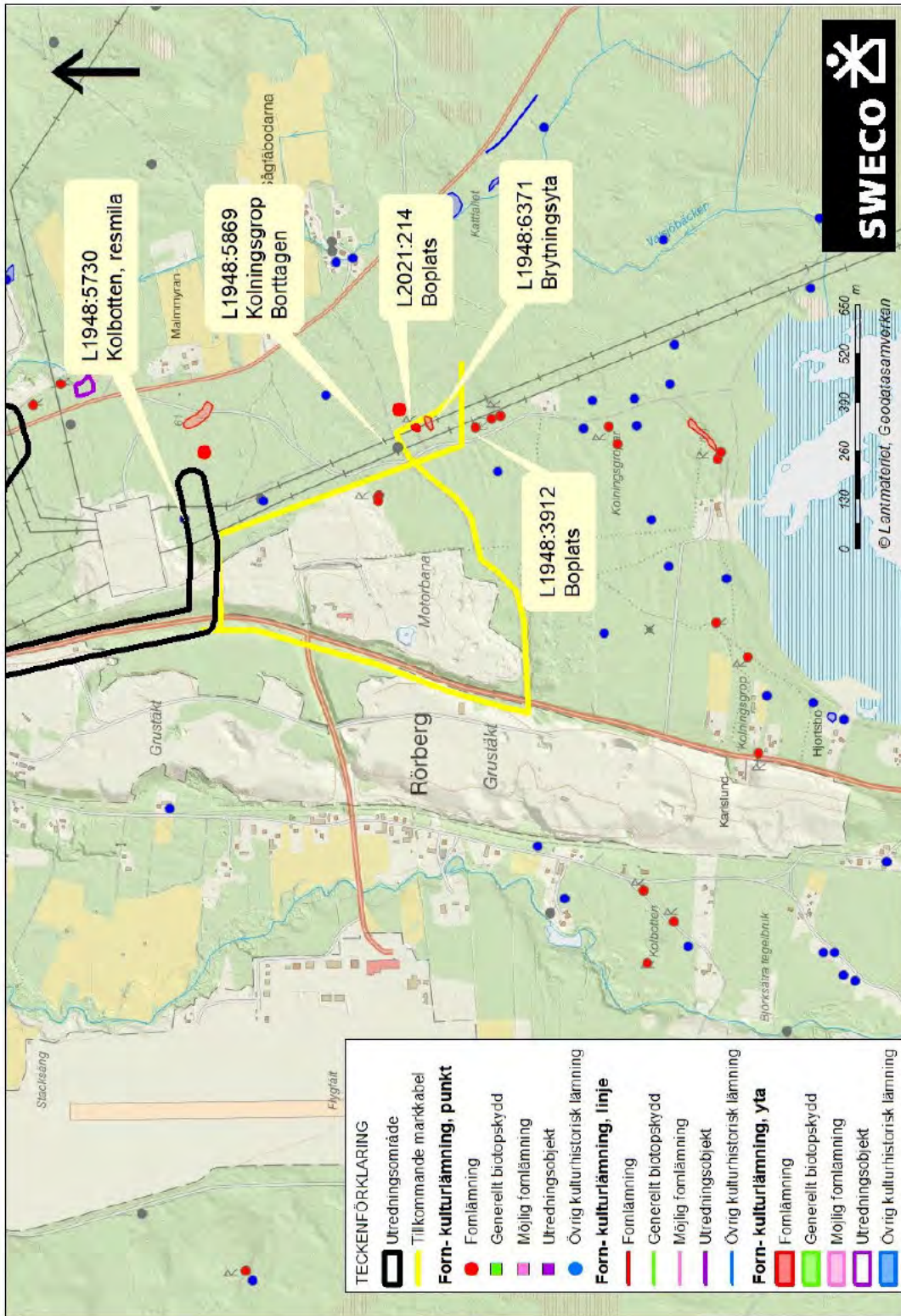


2022-03-29

2022-101717-0001







2022-03-29

2022-101717-0001

Bilaga 2. Tabell över forn- och kulturlämningar

Sweco id	Fornreg id	Lämningstyp	Beskrivning	Antikvansk bedömning	Kommentar/åtgärd
Sweco 117	L2021:343	Kolningsanläggning, Kolningsgrop	Kolningsgrop, 4 m i diam och 1 m dj. Omges av vall ca 1-1,5 m br och 0,2 m h. Runt gropen är kulturstubbar	Fornlämning	Skyddszon 50 meter
Sweco 118	L2021:344	Kolningsanläggning, Kolningsgrop	Kolningsgrop, oval 4x3 m (N-S) 1 m dj. Omges av vall 0,5-1 m br samt 0,2 m h. I och runt gopen är kulturstubbar. 7 m S om är ytterligare grop som saknar vall.	Fornlämning	Skyddszon 50 meter
Sweco 119		Brott/täkt	Sandstensbrott, 3 m diam, 1 m dj. Kring kanten är sandstensblock med spår av bearbetning	Övrig kulturhistorisk lämning	Skyddszon 10 meter
	L1948:5784	Kolningsanläggning, Kolbotten resmilia	Kolbotten efter resmilia, rund 12 m diam och 0,2 m h, svag välvd. Bottnen omges av styvbränna 0,5-1 m br och 0,1-0,2 m dj	Övrig kulturhistorisk lämning	Skyddszon 10 meter
	L1948:4758	Blästrbrukslämning	Slaggvarp, ca 25x20 m (Ö-V). Flerfallet slagg och ungdomning synlig i slänt och under golv i fallfärdig timmerstuga. Slaggen är blåsigt och tung med kolavtryck, bitar med påsmält ugnsfodring	Fornlämning	Skyddszon 50 meter
	L1948:4757	Bro	Beskrivning saknas	Övrig kulturhistorisk lämning	Skyddszon 10 meter
	L1948:6040	Boplats	Boplats, ca 100x60 m (NNV-SSÖ). Vid arkeologisk förundersökning och undersökning 2012 avgränsades boplatsen med schakt och provgropar. Vid undersökningarna framkom lämningar efter hus, kokgropar och hårdar, dessutom påträffades ett kvartsbrott inom området. Fyndmaterialet från boplatsen består bland annat av berbetad kvarts, bergart och flinta samt slipstenar och en yxa. Inom området framkom även brända ben och skärsten	Fornlämning	Skyddszon 50 meter
	L1948:5730	Kolningsanläggning, kolbotten resmilia	Kolbotten, rund, 16 m i diam och 0,8 m h. I S stor grop 2x5 m st och 0,8 m dj	Övrig kulturhistorisk lämning	Skyddszon 10 meter
	L1948:5869	Kolningsanläggning, Kolningsgrop	Kolningsgrop, oval, 5x4 m (NV-SÖ) och 0,7 m dj. Oregelbundet skålat bottenplan. Omges av en vall, 1,2-1,5 m br och 0,1-0,2 m h, otydlig i N. Undersökt och borttagen vid arkeologisk undersökning år 2019	Undersökt och borttagen	-
	L1948:3912	Boplats	Boplats, ca 10 x 10 m. Inom området framkom vid provgropsgrävning kvarts och skärsten.	Fornlämning	Skyddszon 50 meter
	L2021:214	Boplats	Boplats, inom en yta om 20x15 m (NO-SV) påträffades ett tiotal stycken slagen kvarts. Kvartsen låg yttligt i avbanad sandmark under och intill kraftledningsgata	Fornlämning	Skyddszon 50 meter
	L1948:6371	Brytningsyta	Kvartsbrott, 40x20 m (ONO-VSV). Inom ytan finns flera hällar och större block med kvartsådror med spår av brytning. Inom området finns stora mängder splitter och skrotsten. Framkom i sokschakt vid arkeologisk utredning 201	Fornlämning	Skyddszon 50 meter

2022-101717-0001 2022-03-29

Sweco id	Fornreg id	Lämningsstyp	Beskrivning	Antikvarisk bedömning	Kommentar/åtgärd
	L1950:7695	Kolningsanläggning Kolbotten, resmila	Kolbotten efter resmila, rund, 15 m diam och 0.4 m h. I Ö delen en grop, 4 m diam och 0.1-0.2 m dj. Kring kanten i Ö finns två stybropar, 2x2 m st och 0.5 m dj.	Övrig kulturhistorisk lämning	Skyddszon 10 meter.
	L1950:7757	Husgrund, historisk tid	Grund, efter kolarloja, 4x2 m (NÖ-SV). Begränsas av en otydlig vall, 0.4 m br och 0.2 m h. I SV kanten är ett spismursröse, 2x2 m och 0.5 m h, av 0.3-0.5 m st stenar.	Övrig kulturhistorisk lämning	Skyddszon 10 meter
	L1950:7395	Husgrund, historisk tid	Grund efter kolarloja, 4x2 m (VNV-ÖSÖ). Begränsas av en vall, 0.5 m br och 0.2 m h. I VNV är ett spisröse, 2x1 m och 0.8-1 m h, av 0.3-0.5 m st stenar	Övrig kulturhistorisk lämning	Skyddszon 10 meter
	L1950:7396	Kolningsanläggning, Kolbotten efter resmila	Kolbotten efter resmila, 13 m diam. Ojämn yta, urgrävd. Ställvis runt kanten är en vall, intill 2 m br och intill 0.3 m h. Intill och N om kolbottnen kan ytterligare en kolbotten finnas, ca 7 m diam	Övrig kulturhistorisk lämning	Skyddszon 10 meter.
Sweco 108	L2021:364	Fåbod	Fåbod, 95x40-65 m (NV-SÖ) bestående av minst fem husgrunder. Grunderna är 6x4-10x5 m st och begränsas av styllensrader. En av grunderna har ett tydligt spisröse, 2,5 m diam och 0,5 m h. Grunden längst i norr har plintstenar av gluten slaggsten.	Fornlämning	Skyddszon 50 meter
	L1950:2967 Ny position	Kolningsanläggning, Kolbotten efter resmila	Kolbotten, efter resmila, rest av, 18x9 m (NV-SÖ). Runt kanten är en vall, 1 m br och 0.3 m h. I NV kanten troligen rester av kolarloja. Mot ett block, 3x1 (NNÖ-SSV) m och 1 m h, ligger en sten som kan vara rest av spismursröset	Övrig kulturhistorisk lämning	Skyddszon 10 meter
	L1948:2533	Fyndplats	Fyndplats, vid provgrävning påträffades ett kvartsitavslag. Slutningens nedre del är bortschaktad. (RAA dnr 326-3285-2009).	Övrig kulturhistorisk lämning	Utänför UO.
Sweco 115		Utredningsobjekt	Läge för stenåldersboplats, sandig slutning 65 meter över havet		AU2 provgröpsgrävning
	L1948:3969	Boplats	Stenåldersboplats, ca 15x13 m (NÖ-SV). Inom området framkom vid provgrävning kvarts och skärersten.	Fornlämning	Skyddszon 50 meter,
	L1948:2420	Boplats	Boplats, ca 30 x 25 m (N-S). Inom området påträffades vid provgrävning kvarts, kvartsit och skärersten.	Fornlämning	Skyddszon 50 meter,
	L1948:2427	Kolningsanläggning, Kolbotten efter resmila	Kolbotten efter resmila, rund, 18 m i diam, omgiven av en vall 1-3 m br och 0,3-1 m h	Övrig kulturhistorisk lämning	Skyddszon 10 meter
	L1948:2425	Boplats	Boplats, ca 10 x 10 m. Inom området påträffades vid provgrävning kvarts och skärersten.	Fornlämning	Skyddszon 50 meter,

2022-101717-0001 2022-03-29

Sweco id	Fornreg id	Lämningsstyp	Beskrivning	Antikvarisk bedömning	Kommentar/rådgård
	L1948:2421	Boplats	Boplats, ca 80 x 15 m (NV-SÖ) inom området framkom i rotvälta och vid provgrävning kvarts och skarvsten.	Fornlämning	Skyddszon 50 meter,
	L1948:2629	Boplats	Boplats, ca 11 x 8 m (Ö-V). Inom området framkom vid provgrävning kvarts och skarvsten.	Fornlämning	Skyddszon 50 meter,
	L1948:2630	Boplats	Boplats, ca 18 x 16 m (N-S). Inom området framkom vid provgrävning kvarts, brända ben och skarvsten.	Fornlämning	Skyddszon 50 meter,
	L1948:2662	Kolningsanläggning, Kolbotten efter liggmilla	Liggmilla, rektangulär 6 x 7 m (N-S) och 0,5-1,0 m h. Omgiven av stybdike i S,V och i N. Stybdiket är 0,5-0,8 m br och 0,1 m dj.	Övrig kulturhistorisk lämning	Skyddszon 10 meter
	L1948:8642	Område med skogsbrukslämningar	Område med skogsbrukslämningar, 30x20 m (NO-SV), bestående av en kolarkojgrund och en kolbotten efter resmilla. Kolarkojgrund, 7x3,5 m (NO-SV) och 0,4 m h. Spismursröse i NO, 3,5x2 m (NV-SÖ), 1,1 m h och med 0,2-0,5 m st stenar. Inslag av tegel. 7 m SV om kolarkojgrunden är en kolbotten, rund(?), ca 13 m diam och osäker höjd. Mycket skadad av skogsmaskin, övertvåras på flera ställen (Ö-V).	Övrig kulturhistorisk lämning	Skyddszon 10 meter
Sweco 109	L2021:339	Kolningsanläggning, Kolbotten efter resmilla		Övrig kulturhistorisk lämning	Skyddszon 10 meter
Sweco 110	L2021:352	Hägnad Stenmur	Stenmur 30 m l (VNV-ÖSÖ) 0,5 till 1 m h och 1,3 m br av 0,3 -1 m st stenar	Övrig kulturhistorisk lämning	Skyddszon 10 meter
Sweco 111	L2021:341	Husgrund, historisk tid	Husgrund efter ekonomibygnad, 10x7 m (NV-SÖ) 0,4 m h begränsas av sylstensrad av 0,3-0,4 m st stenar. Centralt är en grop ifyllt med odlingssten.	Övrig kulturhistorisk lämning	Skyddszon 10 meter
Sweco 112	L2021:340	Gränsmärke	Gränsmärke, ovalt 2x1 m (Ö V) 0,3 m h av 0,2 till 0,4 m st stenar. centralt är en nedgallen visarsten 0,4x0,4 m 0,15 m tj.	Övrig kulturhistorisk lämning	Skyddszon 10 meter
	L1950:5248 Ny position	Vägmärke Milstolpe	Ny beskrivning behövs efter färdigställd renovering	Fornlämning	Skyddszon 50 meter
Sweco 120		Utredningsobjekt	Läge för stenåldersboplats. Sandig sluttning 60 meter över havet. Närhet till en boplats i norr i ungefär samma läge.		AU2 provgropsgrävning
Sweco 116	L2021:342	Kolningsanläggning, Kolningsgrop	Kolningsgrop oval 4,5x3,5 m (N-S) 0,7 m dj. Omges av vall 1-2 m br och 0,2 m h. Kol vid provstick. 10 m SÖ om gropen är en försänkning (grop ca 2 m i diam och 0,4 m dj.	Fornlämning	Skyddszon 50 meter

Sweco id	Fornreg id	Lämningstyp	Beskrivning	Antikvarisk bedömning	Kommentar/åtgärd
Sweco 117	L2021:343	Kolningsanläggning, Kolnings grop	Kolningsgrop 4 m i diam och 1 m dj. Omges av vall ca 1-1,5 m br och 0,2 m h. Runt gropen är kulturstubbar	Fornlämning	Skyddszon 50 meter
Sweco 118	L2021:344	Kolningsanläggning, Kolningsgrop	Kolningsgrop, oval 4x3 m (N-S) 1 m dj. Omges av vall 0,5-1 m br samt 0,2 m h. I och runt gopen är kulturstubbar. 7 m S om är ytterligare grop som saknar vall.	Fornlämning	Skyddszon 50 meter
Sweco 119		Brottträkt	Sandstensbrott, 3 m diam, 1 m dj. Kring kanten är sandstensblock med spår av bearbetning	Övrig kulturhistorisk lämning	Skyddszon 10 meter
	L1948:5784	Kolningsanläggning, Kolbotten resmila	Kolbotten efter resmila, rund 12 m diam och 0,2 m h, svag välvd. Bottnen omges av styvbränna 0,5-1 m br och 0,1-0,2 m dj	Övrig kulturhistorisk lämning	Skyddszon 10 meter
	L1948:4758	Blåstbrukslämning	Slaggvarp, ca 25x20 m (Ö-V). Flerfaset slag och ungsodning synlig i slänt och under golv i fallfärdig timmerstuga. Slaggen är blåsig och tung med kolavtryck, bitar med påsmält ugnsfodring	Fornlämning	Skyddszon 50 meter
	L1948:4757	Bro	Beskrivning saknas	Övrig kulturhistorisk lämning	Skyddszon 10 meter
	L1948:6040	Boplats	Boplats, ca 100x60 m (NNV-SSÖ). Vid arkeologisk förundersökning och undersökning 2012 avgränsades boplatsen med schakt och provgropar. Vid undersökningarna framkom lämningar efter hus, kokgropar och hårdar, dessutom påträffades ett kvartsbrott inom området. Fyndmaterialet från boplatsen består bland annat av berbetad kvarts, bergart och flinta samt slipstenar och en yxa. Inom området framkom även brända ben och skärsten	Fornlämning	Skyddszon 50 meter
	L1948:5730	Kolningsanläggning, kolbotten resmila	Kolbotten, rund, 16 m i diam och 0,8 m h. I S stor grop 2x5 m st och 0,8 m dj	Övrig kulturhistorisk lämning	Skyddszon 10 meter
	L1948:5869	Kolningsanläggning, Kolningsgrop	Kolningsgrop, oval, 5x4 m (NV-SÖ) och 0,7 m dj. Oregelbundet skålat bottenplan. Omges av en vall, 1,2-1,5 m br och 0,1-0,2 m h, otydlig i N. Undersökt och borttagen vid arkeologisk undersökning år 2019	Undersökt och borttagen	-
	L1948:3912	Boplats	Boplats, ca 10 x 10 m. Inom området framkom vid provgropsgrävning kvarts och skärsten.	Fornlämning	Skyddszon 50 meter
	L2021:214	Boplats	Boplats, inom en yta om 20x15 m (NO-SV) påträffades ett totalt stycken slagen kvarts. Kvartsen låg yttligt i avbanad sandmark under och intill kraftledningsgata	Fornlämning	Skyddszon 50 meter
	L1948:6371	Brytningsyta	Kvartsbrott, 40x20 m (ÖNO-VSV). Inom ytan finns flera hållar och större block med kvartsådror med spår av brytning. Inom området finns stora mängder splitter och skrotsten. Framkom i sökschakt vid arkeologisk utredning 201	Fornlämning	Skyddszon 50 meter

2022-101717-0001 2022-03-29

SWECO 

SWECO 

2022-03-29

2022-101717-0001