

Läget på elmarknaden

Läget på elmarknaden är en marknadsrapport från Energimarknadsinspektionen (Ei). Här rapporterar vi föregående veckas utveckling på elmarknaden.

Vecka 48 år 2022

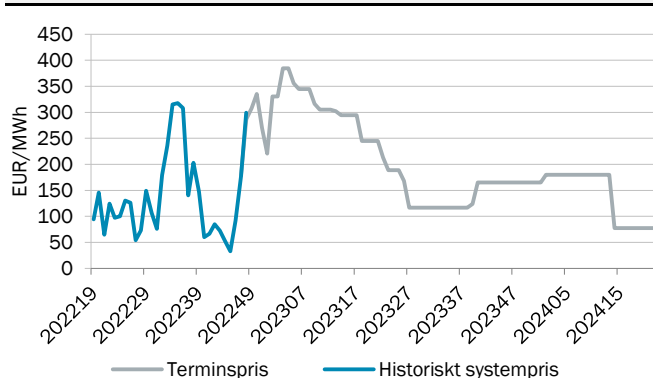
Ökad elanvändning och minskad produktion

Jämfört med föregående vecka ökade systempriset med 68 procent och landade på veckomedlet 299,4 EUR/MWh. Spotpriserna i elområde SE1 och SE2 ökade under veckan med 61 procent och genomsnittspriset var 309,9 EUR/MWh. I elområde SE3 och SE4 ökade spotpriset med 52 procent och genomsnittspriserna var 312,5 EUR/MWh samt 312,6 EUR/MWh. Terminspriserna för års-, månads- och kvartalskontrakten ökade under veckan med 33 procent, 51,8 procent respektive 27,3 procent. Under veckan som var låg temperaturen i Sverige något under det normala och veckomedlet för nederbörden låg långt under medelvärdet. Tillgänglig kärnkraft låg på 76 procent i Norden. I Sverige var tillgängligheten 84 procent, detta motsvarade en ökning med 0,1 procent jämfört med vecka 47. Under vecka 47 ökade energianvändningen med 3,2 procent medan produktionen minskade med 2,2 procent jämfört med vecka 46.

Tabell 1. Prisutveckling (EUR/MWh)

Systempris Nord Pool	299,4	↑
Spotpris SE1 Luleå	309,9	↑
Spotpris SE2 Sundsvall	309,9	↑
Spotpris SE3 Stockholm	312,5	↑
Spotpris SE4 Malmö	312,6	↑
Terminspris Norden (månad)	326,4	↑

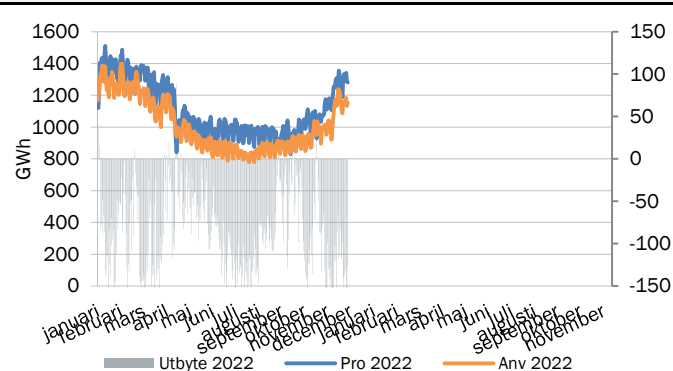
Figur 1. Systempris (EUR/MWh)



Tabell 2. Prispåverkande faktorer (normal)

Temperatur Norden, °C	1,8 (2,1)	↓
Nederbörd Norden, GWh	1458 (4272)	↓
Ingående magasin Norden, procent	75,7% (78,2%)	↓
Ingående magasin Sverige, procent	71,6% (75,5%)	↓
Tillgänglig kapacitet kärnkraft Norden	76%	↑
Tillgänglig kapacitet kärnkraft Sverige	84%	↑

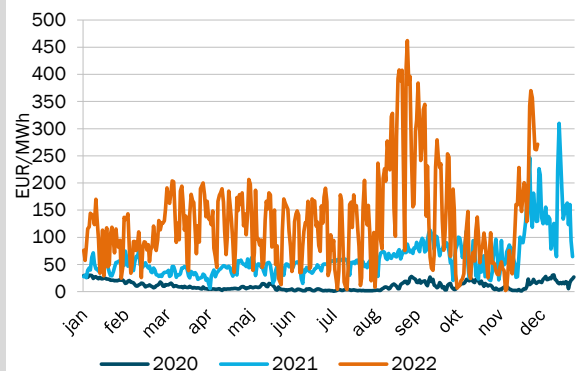
Figur 2. Produktion, användning och kraftflöde i Norden (GWh)



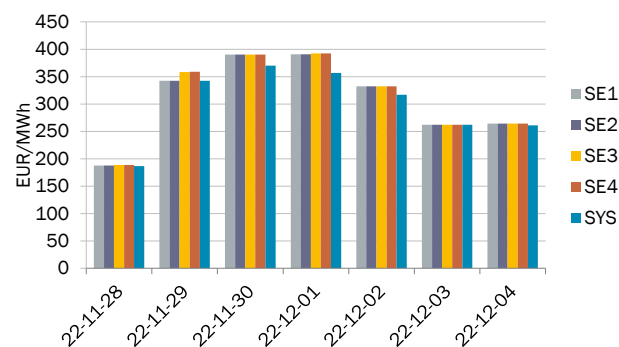
Fysisk handel - dygnspriser

Källa: Nord Pool, EEX och EPEX

Figur 3. Systempriset på Nord Pool*



Figur 4. Spotpriser Sverige och systempriset på Nord Pool



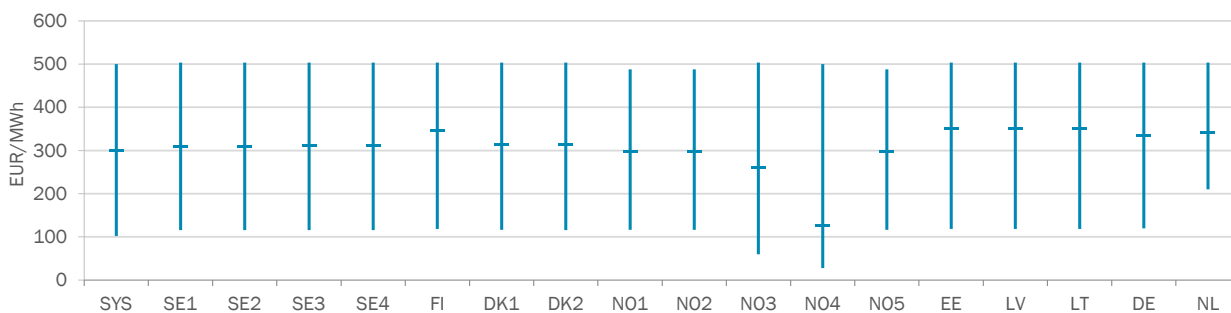
Tabell 3. Spotpriser, EUR/MWh

Vecka 48	SYS	SE1	SE2	SE3	SE4	FI	DK1	DK2	NO1	NO2	NO3	NO4	NO5	EE	LV	LT	DE	NL
Måndag	186,5	187,8	187,8	188,6	188,6	272,8	189,9	188,6	189,0	189,0	75,1	46,8	189,0	272,8	272,8	272,8	291,6	324,1
Tisdag	342,2	342,2	342,2	358,2	358,6	375,0	360,3	360,3	349,3	349,3	234,6	205,5	349,3	380,9	380,9	380,9	371,6	368,5
Onsdag	370,2	390,1	390,1	390,1	390,1	391,6	393,7	390,9	352,9	352,9	388,5	236,1	352,9	396,4	396,4	396,4	393,7	393,4
Torsdag	356,5	390,7	390,7	392,5	392,5	393,0	394,4	393,3	340,5	340,5	333,2	167,2	340,5	395,0	395,0	395,0	394,4	360,4
Fredag	316,6	332,4	332,4	332,4	332,4	367,0	333,2	332,4	317,4	317,4	273,0	80,0	317,4	369,3	369,3	369,3	339,2	341,1
Lördag	262,2	262,0	262,0	262,0	262,0	317,5	262,0	262,0	262,0	262,0	262,0	72,9	262,0	336,3	336,3	336,3	281,9	300,1
Söndag	261,2	264,0	264,0	264,0	264,0	305,2	263,7	264,0	263,6	263,6	264,0	69,5	263,6	305,2	305,2	305,2	268,5	306,4
Veckomedel	299,4	309,9	309,9	312,5	312,6	346,0	313,9	313,1	296,4	296,4	261,5	125,4	296,4	350,8	350,8	350,8	334,4	342,0
Medel föregående vecka	177,9	191,9	191,9	205,3	206,0	261,4	206,8	206,4	171,4	171,4	75,9	63,4	171,4	261,4	261,4	261,4	216,7	218,4
Förändring från vecka 47	121,4	117,9	117,9	107,3	106,6	84,6	107,1	106,7	125,0	125,0	185,5	62,1	125,0	89,5	89,5	89,5	117,7	123,6
Förändring från vecka 47	68%	61%	61%	52%	52%	32%	52%	52%	73%	73%	244%	98%	73%	34%	34%	34%	54%	57%

Fysisk handel - timpriser

Källa: Nord Pool, EEX, EPEX

Figur 5. Spann mellan högsta och lägsta timpris med markering för medelvärde, för respektive spotområde för veckan.



Tabell 4. Högsta och lägsta timpris för respektive spotområde för veckan, EUR/MWh

Vecka 48	SYS	SE1	SE2	SE3	SE4	FI	DK1	DK2	NO1	NO2	NO3	NO4	NO5	EE	LV	LT	DE	NL
Högst	499,9	503,6	503,6	503,6	503,6	503,6	503,6	503,6	487,9	487,9	503,6	500,0	487,9	503,6	503,6	504	503,6	503,6
Lägst	102,2	115,5	115,5	115,5	115,5	118,4	116,4	115,5	116,4	116,4	59,5	27,9	116,4	118,4	118,4	118,4	119,6	209,9

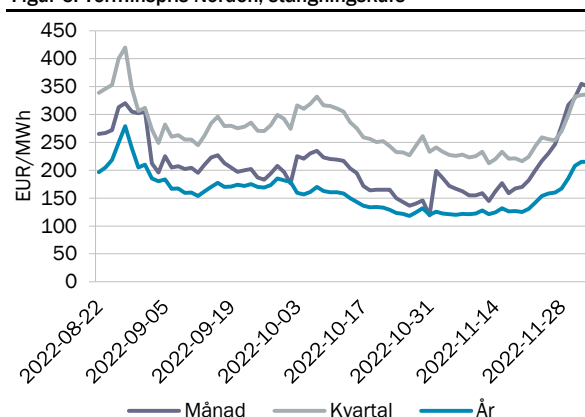
Finansiell handel - terminspris

Källa: Nasdaq OMX

Tabell 5. Terminspriser Norden, EUR/MWh

Vecka 48	januari	kvartal 1	år 2023
Måndag	280,0	270,0	167,1
Tisdag	317,0	299,0	185,0
Onsdag	330,0	332,0	207,5
Torsdag	355,0	335,0	215,0
Fredag	350,0	336,0	215,0
Veckomedel	326,4	314,4	197,9
Förändring från vecka 47	51,8%	27,3%	33,0%

Figur 6. Terminspris Norden, stängningskurs



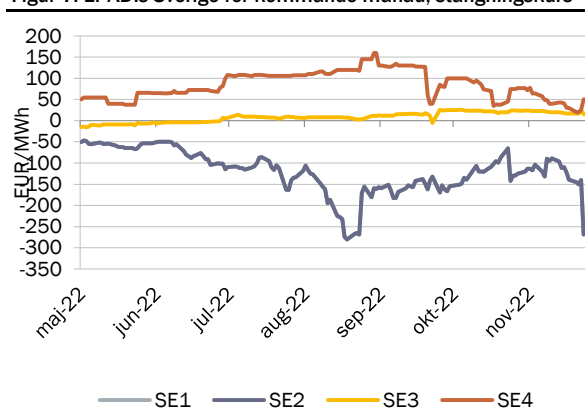
Finansiell handel - EPAD

Källa: Nasdaq OMX

Tabell 6. EPAD:s Sverige för kommande månad, EUR/MWh

Vecka 48	Nästa månad år 2022			
	SE1	SE2	SE3	SE4
Måndag	-145,00	-145,00	17,00	20,00
Tisdag	-150,00	-150,00	16,00	20,00
Onsdag	-140,00	-140,00	25,00	25,50
Torsdag	-269,00	-269,00	15,83	50,00
Fredag	-264,00	-264,00	15,83	50,00
Veckomedel	-193,60	-193,60	17,93	33,10
Förändring från vecka 47	66,8%	66,8%	-1,2%	-11,5%

Figur 7. EPAD:s Sverige för kommande månad, stängningskurs



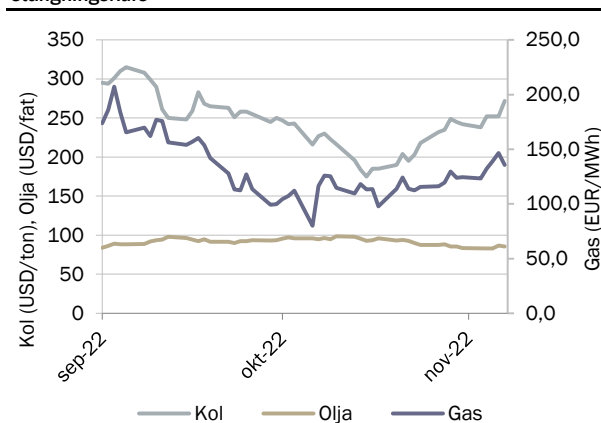
Finansiell handel - bränslen

Källa: SKM - Kol (API2), Olja (Brent), Gas (Dutch TTF)

Tabell 7. Terminspriser för kommande månad bränslen

Vecka 48	Nästa månad år 2022		
	Kol (USD/ton)	Olja (USD/fat)	Gas (EUR/MWh)
Måndag	238,0	83,2	123,3
Tisdag	252,0	83,0	132,3
Onsdag	252,0	83,0	139,1
Torsdag	252,0	86,9	146,4
Fredag	271,9	85,6	135,6
Veckomedel	253,2	84,3	135,3
Förändring från vecka 47	5,2%	-2,0%	10,3%

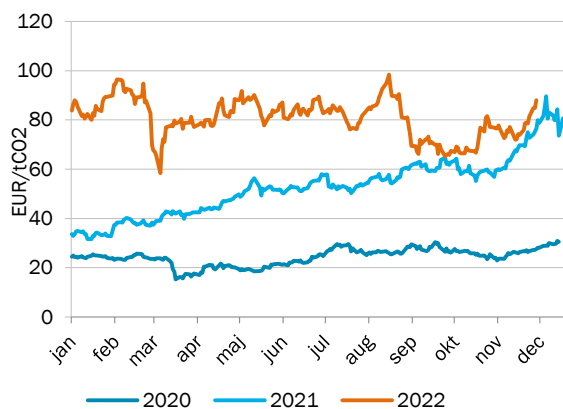
Figur 8. Terminspris för kommande månad kol, gas och olja, stängningskurs



Finansiell handel - utsläppsrätter

Källa: SKM

Figur 9. Pris på utsläppsrätter, stängningskurs



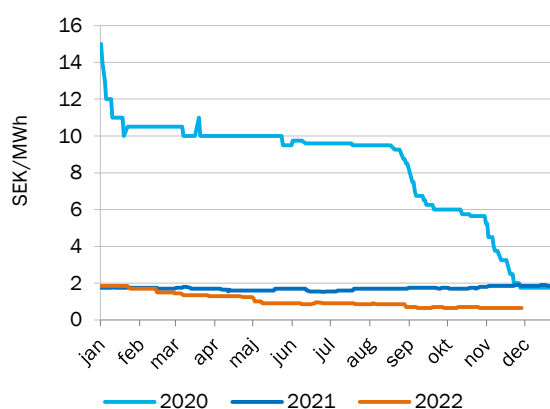
Tabell 8. Priset på utsläppsrätter, EUR/tCO2

Vecka 48	DEC22
Veckomedel	83,5
Förändring från vecka 47	9,4%

Finansiell handel - elcertifikat

Källa: SKM

Figur 10. Pris på elcertifikat mars nästa år, stängningskurs



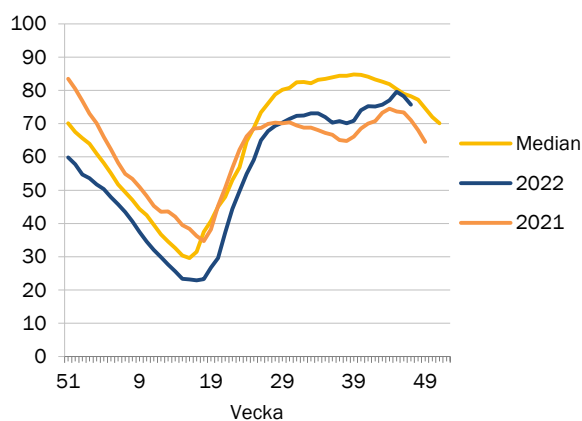
Tabell 9. Priset på elcertifikat, SEK/MWh

Vecka 48	MAR23
Veckomedel	0,7
Förändring från vecka 47	0,0%

Prispåverkande faktor - magasinifyllnadsgrad

Källa: Nord Pool

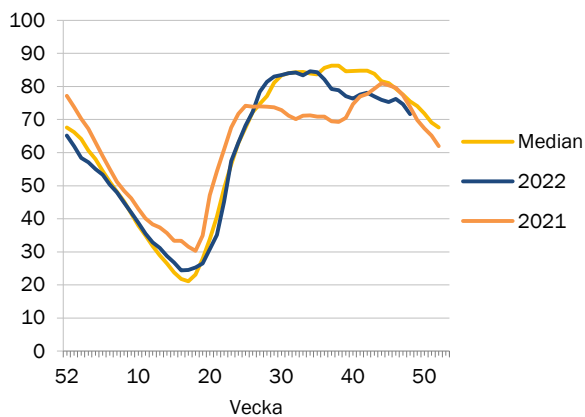
Figur 11. Magasinifyllnadsgrad i Norden



Tabell 10. Ingående magasinifyllnadsgrad i Norden

Vecka 48	
Magasinifyllnadsgrad	75,70
Förändring från vecka 47	-2,50 %-enheter
Normal	78,20
Total	121 429

Figur 12. Magasinifyllnadsgrad i Sverige



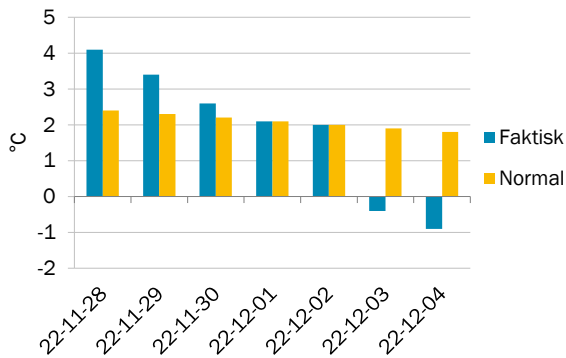
Tabell 11. Ingående magasinifyllnadsgrad i Sverige

Vecka 48	
Magasinifyllnadsgrad	71,60
Förändring från vecka 47	-3,00 %-enheter
Normal	75,50
Total	33 675

Prispåverkande faktor - temperatur

Källa: SKM

Figur 13. Temperatur i Sverige, dygnsmedel



Tabell 12. Temperatur, °C

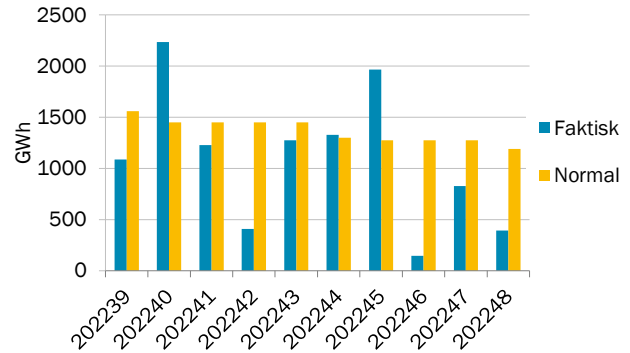
Vecka 48	Temperatur
Veckomedel	1,8
Normal temperatur*	2,1

*Medelvärde för veckan under en 30-års period.

Prispåverkande faktor - nederbörd

Källa: SKM

Figur 14. Nederbörd i Sverige, veckomedel



Tabell 13. Nederbörd, GWh

Vecka 48	Nederbörd
Veckomedel	394
Normal nederbörd*	1190

*Medelvärde för veckan under en 30-års period.

Prispåverkande faktor - tillgänglig kärnkraft

Källa: SKM

Tabell 14. Status för nordisk kärnkraft, veckomedel

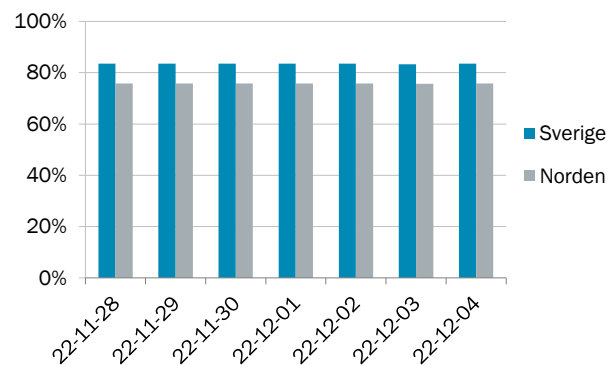
Vecka 48	Tillgänglighet (Procent)	Tillgänglighet (MW)	Förändring från vecka 47
Norden	76%	8 538	0,1%
Sverige	84%	5 749	0,1%
Forsmark 1	100%	990	
Forsmark 2	100%	1 120	
Forsmark 3	100%	1 165	
Oskarshamn 3	100%	1 400	
Ringhals 3	100%	1 074	
Ringhals 4	0%	0	
Finland	64%	2 789	0,0%
Olkiluoto 1	100%	890	
Olkiluoto 2	100%	890	
Olkiluoto 3	0%	0	
Loviisa 1 och 2	100%	1 009	

Ringhals 4 är på revision till och med den 23 februari 2023.

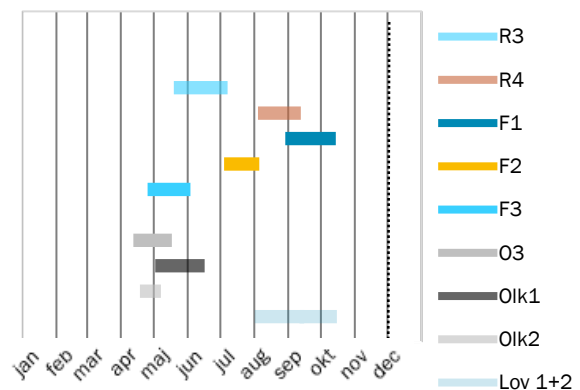
I tabell 14 samt figur 15 inkluderas Olk 3 från och med den 22 januari 2022. Installerad kapacitet är 1600 MW. Full produktion förväntas nås den 22 januari 2023.

Oskarshamn 3 har ett oplanerat underhåll från den 09.12.2022 till 18.12.2022 (Otilgänglig kapacitet 1400 MW).

Figur 15. Tillgänglighet i nordisk och svensk kärnkraft



Figur 16. Planerade revisioner i nordisk kärnkraft



Utbud och efterfrågan

Källa: Nord Pool

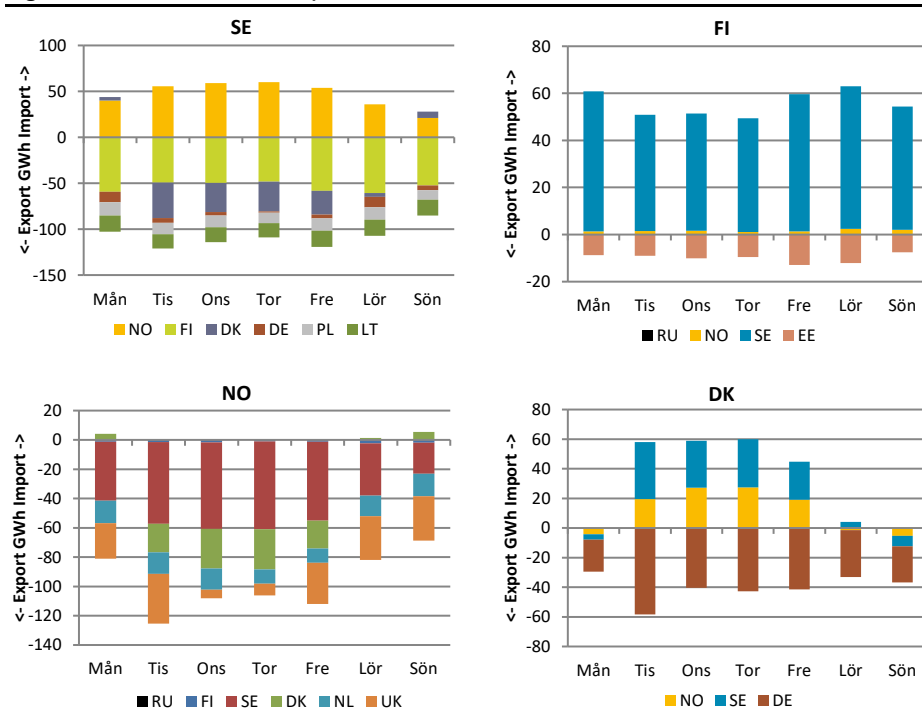
Tabell 16. Produktion och användning i Norden, GWh

Vecka 47	Användning	Produktion	Vattenkraft	Vindkraft	Kärnkraft	Övrig värmekraft
Sverige	2871	3189	1627	274	965	323
Förändring från vecka 46	3,2%	-2,2%	4,3%	-37,4%	0,7%	5,9%
Norge	2884	3629	3076	523		31
Förändring från vecka 46	4,0%	4,3%	0,6%	34,0%		0,0%
Finland	1721	1347	231	63	467	586
Förändring från vecka 46	4,9%	4,7%	-17,6%	-5,2%	0,2%	23,8%
Danmark	697	730		376		330
Förändring från vecka 46	-5,5%	-9,1%		-39,1%		83,7%
Norden	8173	8896	4934	1235	1432	1271
Förändring från vecka 46	3,0%	0,8%	0,7%	-18,3%	0,6%	28,4%

Krafthandel

Källa: Nord Pool

Figur 18. Krafthandel till, från respektive land i Norden



Tabell 17. Krafthandel för Nordiska länder, veckomedel, GWh

Vecka 48	Netto
Sverige	-422
Finland	320
Norge	-870
Danmark	-57
Estland	31
Lettland	-16
Litauen	181

Tabell 18. Krafthandel till och från Norden, veckomedel, GWh

Vecka 48	Netto
Nederländerna	-93
Polen	-88
Ryssland	0
Tyskland	-500
Storbritannien	-160

Om Läget på elmarknaden

Marknadsrapporten beskriver prisutvecklingen på den fysiska marknaden (råkraftsmarknaden) med bland annat utvecklingen för spotpriserna i Sverige och systempriset i Norden. Den finansiella marknaden beskrivs genom prisutvecklingen för terminer och EPAD. Priset på el sätts i balans mellan utbud (produktion) och efterfrågan (användning) vilka i sin tur påverkas av flertalet faktorer. I rapporten beskrivs det aktuella marknadsläget för några av de faktorer som påverkar priset i Sverige och Norden.

Förteckning över förkortningar och namn

Baltic Cable	Överföringslinje mellan Sverige (SE4) och Tyskland (DE)
DE	Tyskland
DK1	Prisområde 1 Danmark Jylland
DK2	Prisområde 2 Danmark Själland
DS Futures	Deferred Settlement Futures. Kontrakt med ackumulerad vinst/förlust som avräknas under leveransperioden.
EE	Estland
EEX (Phelix)	European Energy Exchange (Phelix) är en marknadsplats för grossistmarknaden i Tyskland
EPAD	Electricity price area differential. Differenskontrakt baserat på skillnad i pris mellan prisområden.
EPEX	Marknadsplats som erbjuder handels- och clearingtjänster för grossistmarknaderna i Norden, Frankrike, Nederländerna, Storbritannien, Belgien, Österrike och Schweiz.
Fenno Skan	Överföringslinje mellan Sverige (SE3) och Finland (FI)
FI	Finland
FR	Frankrike
ICE	Intercontinental Exchange. ICE Futures Europa är marknadsplats för bland annat termins- och optionskontrakt för råolja och raffinerad olja, räntor, aktiederivat, naturgas, kol, samt utsläpp.
Kontek	Överföringslinje mellan Danmark (DK2) och Tyskland (DE)
Konti-Skan	Överföringslinje mellan Sverige (SE3) och Danmark (DK1)
LT	Litauen
LV	Lettland
Nasdaq OMX	NASDAQ OMX Commodities är marknadsplats för kontantavräknade derivatkontrakt i, bland annat, de nordiska, tyska, holländska och brittiska kraftmarknaderna, såsom terminer och EPAD-kontrakt.
NL	Nederländerna
NO1	Prisområde 1 Norge Oslo
NO2	Prisområde 2 Norge Kristiansand
NO3	Prisområde 3 Norge Trondheim
NO4	Prisområde 4 Norge Tromsø
NO5	Prisområde 5 Norge Bergen
Nord Pool	Marknadsplats för grossistmarknaderna i Sverige och övriga Norden samt Baltikum, Storbritannien, Tyskland, Österrike, Polen, Nederländerna, Belgien och Frankrike. Ägs av Euronext tillsammans med de nordiska och baltiska stamätsoperatörerna.
PL	Polen
RU	Ryssland
SE1	Prisområde 1 Sverige Luleå
SE2	Prisområde 2 Sverige Sundsvall
SE3	Prisområde 3 Sverige Stockholm
SE4	Prisområde 4 Sverige Malmö
Skagerrak	Överföringslinje mellan Norge (NO2) och Danmark (DK1)
SKM	Svensk Kraftmäklings. Marknadsplats för handel med nordiska elcertifikat.
Storebælt	Överföringslinje mellan Jylland i Danmark (DK1) och Själland i Danmark (DK2)
SwePol Link	Överföringslinje mellan Sverige (SE4) och Polen (PL)
SYS	Systempris Norden
Øresund	Överföringslinje mellan Sverige (SE4) och Danmark (DK2)



Energimarknadsinspektionen
 Libergsgatan 6
 Box 155
 631 03 Eskilstuna

016-16 27 00
 registrar@ei.se
 www.ei.se
 Kontakt: veckobrev@ei.se