

2018-12-19

## Samrådsredogörelse avseende fyra nya 40 kV markförlagda ledningar mellan befintliga luftledningar PL441, PL443 och station PT46 Munksund i Piteå kommun, Norrbottens län

I denna samrådsredogörelse sammanfattas hur AB PiteEnergi har genomfört undersökningssamråd, vilka synpunkter som kommit in samt bemötanden från AB PiteEnergi för de inkomna synpunkterna.

Inför samrådet upprättades ett samrådsunderlag. Handlingen skickades till myndigheter och organisationer. Berörda fastighetsägare underrättades om samrådet via brev om att samrådsunderlaget fanns att beställas hos ansvarig konsult (Ramböll Sverige AB).

I samrådsunderlaget presenterades enbart ett alternativ för de fyra nya markförlagda ledningarna med lokalisering längs befintlig väg och längs skogsgatan för befintligt ledningsstråk in mot station PT46 Munksund. Några ytterligare alternativ presenterades inte då den mest lämpliga sträckningen ansågs vara att nyttja redan exploaterad mark så långt det är möjligt för att minska påverkan på omgivningen. Andra alternativ, som har studerats och avfärdats, kommer att presenteras i kommande MKB.

Samrådet, som genomförts enligt 6 kap miljöbalken (1998:808), har omfattat skriftligt samråd med Länsstyrelsen i Norrbottens län, Piteå kommun, övriga myndigheter och organisationer enligt sändlista, samt med berörda fastighetsägare och nyttjanderättshavare. Samrådshandlingar skickades ut den 11 oktober 2018.

Alla skriftliga handlingar från samråden redovisas i följande bilagor:

Bilaga 1	Samrådsunderlag
Bilaga 2	Sändlista och utskick till myndigheter, organisationer och sakägare
Bilaga 3	Länsstyrelsens yttrande och beslut om betydande miljöpåverkan
Bilaga 4	Övriga samrådsyttranden

### Samråd med myndigheter, organisationer och särskilt berörda

Under oktober-november 2018 har skriftligt undersökningssamråd genomförts med Länsstyrelsen i Norrbottens län, Piteå kommun, övriga myndigheter, organisationer och särskilt berörda, se sändlista i bilaga 2.

De fastighetsägare i området som bedömts som särskilt berörda innefattar fastighetsägare på vardera sidan av den föreslagna sträckningen och fastighetsägare som har någon form av rättighet som berörs av ledningen/sträckningen. Samrådsdeltagarna fick möjlighet att lämna synpunkter t.o.m. den 23 november 2018.

Länsstyrelsen inkom den 29 november 2018 med sitt yttrande i ärendet samt beslut om att de planerade ledningarna inte bedöms innebära betydande miljöpåverkan. Länsstyrelsens yttrande sammanfattas i tabell 1 och redovisas i sin helhet i bilaga 3.

I tabell 1 redovisas de myndigheter, organisationer och särskilt berörda som har inkommit med synpunkter. Samtliga synpunkter redovisas i bilaga 4.

**Tabell 1. Sammanställning av inkomna synpunkter och bemötande av dessa.**

Samrådspart	Samrådsform	Yttrande	Bemötande
<b>Myndigheter och organisationer</b>			
Länsstyrelsen i Norrbottens län	Skriftligt 2018-11-29	Länsstyrelsen bedömer att åtgärden inte kan antas medföra betydande miljöpåverkan.  Förutom de aspekter som anges i samrådshandlingen vill länsstyrelsen tillägga följande: <ul style="list-style-type: none"> <li>• MKB:n bör beskriva vilka åtgärder som blir aktuella om en förorening påträffas samt hur eventuella överskottsmassor ska hanteras.</li> <li>• Med tanke på motionsspår och fotbollsplan bör MKB även omfatta en bedömning av projektets konsekvenser för friluftslivet i området, ensamt eller tillsammans med andra projekt.</li> <li>• Upplägg av material, uppställning av maskiner, körning med tunga fordon ska planeras utanför det villkorsområde som länsstyrelsen angett i ett annat ärende. I annat fall ska länsstyrelsens kulturmiljöfunktion kontaktas för samråd.</li> </ul>	Synpunkter kommer att beaktas i det fortsatta utredningsarbetet och i den kommande MKB:n.
Piteå kommun	Skriftligt 2018-11-19	Kommunen har uppfattat det som att en del intilliggande skogsklädd mark kommer att påverkas. Omfattningen behöver förtydligas genom redovisning på ortofoto samt en beskrivning av omfattningen.  Markförlagd kabeldragning är att föredra i stadsnära miljöer.  Svårt att bedöma påverkan med befintligt kartunderlag. Det framgår inte hur ledningsdragningen förhåller sig till fastighetsgränser och markanvändning enligt befintlig detaljplan. I gällande plan finns ett väl tilltaget område för ändamålet som ny ledningsdragning bör förhålla sig till.  Del av ledningsdragningen berör kommunens fastighet [redacted] Skogen inom denna bör bevaras i största möjliga utsträckning. Särskilt dungen närmast enskild väg. Eventuell trädfällning kan komma att kräva kompensation. Ansökan om ledningsrätt görs hos Lantmäteriet.  Som information har Vattenfall meddelats att detaljplan krävs för ny transformatorstation.	Förtydliganden med bl.a ortofoto kommer att inarbetas i MKB:n.  Dessa synpunkter kommer att beaktas i MKB:n.  I MKB:n kommer bedömd påverkan på skogsområdet att förtydligas och förslag på ev. kompensationsåtgärder lämnas.  I detta skede görs bedömningen att det utpekade skogsområdet främst påverkas av breddningen av ledningsgatan pga Vattenfall Eldistribution AB:s planerade ledning i området. Undantaget är längs den enskilda vägen där några meter behöver tas bort för att ge plats för kabelschaktet.

2022-04-07

2021-103872-0003

Bergsstaten	Skriftligt 2018-10-30	Inget att erinra.	
Piteå Hamn AB	Skriftligt 2018-11-14, 2018-12-03	<p>Underlaget måste kompletteras med sträckning järnväg för orientering och korrekt yttrande.</p> <p>Vid passage järnväg skall sträckning ta hänsyn till placering befintliga kontaktledningsstolpar och inte komma inom radien 5,0 m från närmaste stolpe.</p> <p>Vid passage av diken, parallella såsom utlopps, ska kabel/kabelrör förläggas minst 1,0 m under befintlig nivå från botten på diket. Med syfte att skapa säkerhetsmarginal vid rensning av diket.</p> <p>Karta skickades till Piteå Hamn och de blev nöjda och hade inget mer att erinra.</p>	<p>Ny karta har skickats enligt förfrågan.</p> <p>Övriga synpunkter kommer att beaktas i det fortsatta utredningsarbetet och i den kommande MKB:n.</p>
Skogsstyrelsen	Skriftligt 2018-11-15	Skogsstyrelsen har inga invändningar mot planerade ledningar men vill påminna om att vid all grävning, schaktning och körning i terräng bör största möjliga hänsyn tas till sumpskogar och våtmarker.	Försiktighetsåtgärder kommer att inarbetas i MKB:n.
Trafikverket	Skriftligt 2017-12-27	<p><b>Väg:</b></p> <p>För anläggande av ledning eller utförande av arbeten på befintlig ledning inom vägområdet, krävs alltid tillstånd från Trafikverket, vilket kräver en separat ansökan. Tillstånd lämnas med stöd av 44 § väglagen. Se Trafikverket hemsida för ansökan och information: <a href="http://www.trafikverket.se/ledningar">http://www.trafikverket.se/ledningar</a>.</p> <p>Avståndet mellan en eventuell ledningsmast och allmän väg bör vara minst mastens totalhöjdmeter.</p> <p>Trafikverket har tidigare tagit del och lämnat synpunkter på ett samrådsunderlag som Vattenfall tidigare skickat ut. Där nämndes att PL 442 och PL 441 ska raderas. Trafikverket undrar därför hur dessa två nätkoncessioner hänger ihop?</p> <p><b>Järnväg:</b></p> <p>Eftersom ny ledning föreslås inom Norrbotniabankorridoren kan ledningen komma att behöva flyttas vid eventuellt byggande av järnväg. Trafikverket anser därför att det är viktigt att utreda konsekvenser med dessa nya ledningar jämfört med dagens situation och beskriva hur hänsyn behöver tas till rikstintresset Norrbotniabanan. Exempelvis är det viktigt att beakta rikstintresset i valet av mark- eller luftledning (luftledningar är lättare att flytta vid en eventuell ny järnväg), andel tillkommande ledningar samt att om man ska ta höjd för framtida konvertering av ledningar.</p> <p>Trafikverkets allmänna hållning är vidare att tillkommande kostnad för eventuell flytt av ledningar och anläggningar i samband med byggande av Norrbotniabanan inte ska belasta Trafikverket utan bekostas av anläggningsägaren.</p>	<p>Synpunkter kommer att beaktas i kommande MKB.</p> <p>Erforderliga tillstånd kommer att ansökas i ett senare skede av projektet.</p>

2022-04-07

2021-103872-0003

2018-10-11

2022-04-07

2021-103872-0003

## Underlag för undersökningssamråd

4 st. nya 40 kV ledningar (markkabel) mellan befintliga  
luftledningar (PL441, PL443) och station PT46  
Munksund, Piteå kommun, Norrbottens län



### Projektorganisation:



AB PiteEnergi

[www.piteenergi.se](http://www.piteenergi.se)

Telefonväxel: 0911-648 00

Org.nr: 556330-9227

Projektledare:

Teknik:

### Samrådsunderlag

Konsult

Ramböll Sverige AB

Box 17009

104 62 Stockholm

Tel: 010-615 60 00

[www.ramboll.se](http://www.ramboll.se)

Uppdragsledare:

Samrådsunderlag:

GIS/kartor:

Granskning:

Foton, illustrationer och kartor: Vattenfall Eldistribution AB, PiteEnergi och Ramböll Sverige AB.  
Kartunderlag: ©Lantmäteriet, Länsvisa och nationella geodata © Länsstyrelsen

## INNEHÅLL

1	INLEDNING .....	5
1.1	Bakgrund och syfte.....	5
1.2	AB PiteEnergi.....	7
2	TILLSTÅNDSPROCESSEN .....	7
2.1	Annan lagstiftning.....	8
3	utformning och lokalisering.....	9
3.1	Avgränsning av utredningsområdet.....	9
3.1.1	Motiv till föreslagen sträckning och utformning .....	9
3.1.2	Sträckning .....	9
4	TEKNISKA FÖRUTSÄTTNINGAR.....	9
4.1.1	Utformning av markkabel .....	9
4.1.2	Markbehov.....	11
4.2	Underhåll.....	11
5	OMRÅDETS FÖRUTSÄTTNINGAR .....	12
5.1	Markanvändning och planer.....	12
5.1	Naturmiljö.....	12
5.1.1	Fåglar och skyddsvärda arter.....	12
5.2	Rennäring.....	14
5.3	Kulturmiljö .....	15
5.3.1	Fornlämningar .....	15
5.3.2	Parallellgående projekt.....	17
5.4	Friluftsliv.....	18
5.5	Landskapsbild .....	18
5.6	Boendemiljö .....	18
5.6.1	Elektromagnetiska fält.....	18
5.7	Miljöfarlig verksamhet.....	19
6	MILJÖPÅVERKAN.....	21
6.1	Bedömning.....	21
6.1.1	Samhällsnytta, markanvändning och planer .....	21
6.1.2	Rennäring, natur- och kulturmiljö.....	21
6.1.3	Friluftsliv och landskapsbild.....	21
6.1.4	Boendemiljö och elektromagnetiska fält .....	22



6.1.5	Risk och säkerhet .....	22
6.1.6	Miljöfarlig verksamhet .....	22
6.1.7	Kumulativa effekter från andra projekt .....	22
6.2	Hänsynsåtgärder .....	22
6.3	Samlad bedömning.....	22
7	FORTSATT ARBETE .....	23
7.1	Förslag till innehållsförteckning i kommande miljökonsekvensbeskrivning .....	23
7.2	Tidplan .....	23
8	Referenser .....	23

2022-04-07

2021-103872-0003

## 1 INLEDNING

AB PiteEnergi avser att ansöka om nätkoncession för linje (tillstånd) för fyra nya 40 kV markkablar mellan befintliga ledningar (PL441, PL443) och station PT46 Munksund i Piteå kommun, Norrbottens län.

Inom ramen för en tillståndsansökan ska ett undersökningssamråd enligt 6 kap. 23–25 §§ miljöbalken genomföras med syftet att utreda om verksamheten kan antas medföra betydande miljöpåverkan (BMP) samt samråda om miljökonsekvensbeskrivningens innehåll och utformning.

Detta dokument utgör underlag för undersökningssamråd. I figur 1 redovisas utredningsområdet, befintliga luftledningar och planerade, nya markkablar.

### 1.1 Bakgrund och syfte

AB PiteEnergi har i nuläget 3 st. 40 kV ledningar anslutna till Vattenfall Eldistribution AB:s station PT44 Pitholm. Dessa befintliga ledningar är PL441 (PT44 Pitholm-Hortlax, inkl avgrening Pitsund-Jävre), PL492 (PT44 Pitholm-Bonäset) och PL443 (PT44 Pitholm-Haraholmen).

I samband med att Vattenfall Eldistribution AB uppgraderar och säkerställer det framtida regionnätet i Norr- och Västerbotten, har beslut tagits att station PT44 Pitholm ska avvecklas. Stationen är i stort behov av upprustning och därmed är en strukturförändring av kringliggande ledningsnät ett bättre alternativ än att renovera stationen. Ledningsnätet planeras istället anslutas till station PT46 Munksund (vilken ska förnyas och byggas ut). AB PiteEnergis 40 kV ledningar enligt ovan behöver därför anslutas till stationen i Munksund istället för stationen i Pitholm, med nya anslutningsledningar. För dessa nya anslutningsledningar behöver ansökningar om linjekoncession upprättas.

Det finns även framtida planer på att en av de två kablarna för ledning PL443 ska anslutas till en befintlig 10 kV ledning (som kan komma att konverteras till 40 kV ledning). Därför kommer de kommande koncessionsansökningarna bli fyra stycken d.v.s. PL443 ska delas upp i två ledningar och två koncessioner; PL443:1 och PL443:2.

De nya ledningarna kommer att bli ca 600 m långa för PL441 och PL492 respektive ca 850 m långa för PL443:1 och PL443:2.

I detta samråd har enbart ett alternativ studerats med lokalisering längs befintlig väg och längs skogsgatan för befintligt ledningsstråk in mot station PT46 Munksund, se figur 1.





Figur 1. Översiktskarta med utredningsområde och nya ledningssträckningar.

## 1.2 AB PiteEnergi

AB PiteEnergi:s uppdrag är att producera, distribuera och sälja ledningsbunden energi, fjärrvärme, telekommunikation samt att uppföra, äga och driva alla de anläggningar som krävs för uppdraget. Verksamheten är uppdelad i affärsområdena elnät, bredband, fjärrvärme, elhandel/elproduktion samt avdelningarna marknad (försäljning och kundservice) och administration (ekonomi, personal och fastighet).

## 2 TILLSTÅNDSPROCESSEN

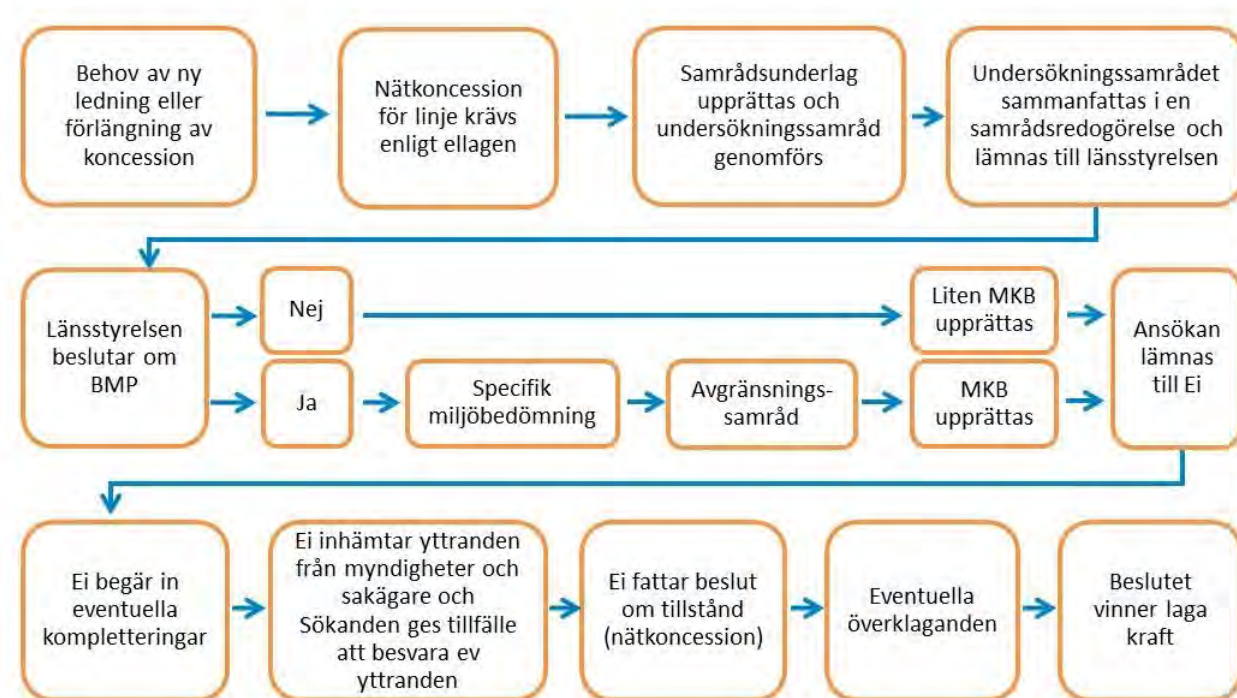
För att bygga och använda elektriska starkströmsanläggningar i Sverige krävs enligt ellagen (1997:857) att nätägaren har ett särskilt tillstånd, en så kallad nätkoncession för linje. Ansökan om nätkoncession för linje prövas av Energimarknadsinspektionen (Ei) och tillstånd beviljas vanligtvis tills vidare med möjlighet till omprövning efter 40 år.

Tillståndsprövningsprocessen inleds med en utredning om verksamhet kan antas medföra betydande miljöpåverkan eller ej. Detta görs genom ett undersökningssamråd med länsstyrelse, kommun och enskilda som kan bli särskilt berörda. När samrådet är avslutat sammanställs inkomna yttranden i en samrådsredogörelse som utgör underlag för länsstyrelsens beslut om betydande miljöpåverkan.

Om länsstyrelsen beslutar att verksamheten inte kan antas medföra betydande miljöpåverkan behöver bestämmelserna i 6 kap. om specifik miljöbedömning inte tillämpas och istället ska en liten miljökonsekvensbeskrivning tas fram. En liten MKB ska innehålla de upplysningar som behövs för en bedömning av de väsentliga miljöeffekter som verksamheten eller åtgärden kan förväntas ge.

I de fall länsstyrelsen beslutar att verksamheten kan antas medföra betydande miljöpåverkan ska en specifik miljöbedömning genomföras. Den specifika miljöbedömningen inleds med ett avgränsningssamråd med länsstyrelsen, kommun och enskilda som kan tänkas bli berörda samt övriga statliga myndigheter, organisationer och den allmänhet som kan antas bli berörd. Avgränsningssamrådets syfte är att utreda omfattningen av och detaljeringsgraden i den miljökonsekvensbeskrivning som skall tas fram för att utgöra beslutsunderlag.

Koncessionsansökan sänds till Ei, som remitterar handlingarna till samtliga berörda instanser. Efter remisstiden beslutar Ei om koncession (dvs tillstånd) ska erhållas. Vid ett eventuellt överklagande prövar mark- och miljödomstolen frågan. Se Figur för flödesschema över processen.



Figur 2. Tillståndprocessen.

## 2.1 Annan lagstiftning

Förutom koncession behöver ledningsägaren även säkra rätten till marken. Arbetet med markupplåtelseavtal och bygglov för ny transformatorstation har påbörjats.

För fastighetsägaren innebär markupplåtelsen att marken förblir i fastighetsägarens ägo men att ersättning för intrånget erhållits i form av ett engångsbelopp när avtalet tecknades.

Utöver nätkoncession för linje enligt ellagen och de bestämmelser som berörs i 6 kap. miljöbalken kan tillstånd eller dispenser även krävas enligt andra kapitel i miljöbalken eller enligt annan lagstiftning, som t. ex. anmälan om vattenverksamhet enligt 11 kap. miljöbalken eller tillstånd/dispens från skyddat område enligt bestämmelserna i 7 kap. miljöbalken. Även bestämmelserna i kulturmiljölagen beaktas. För aktuellt projekt har inga ytterligare dispens-, anmälnings- eller tillståndsärenden identifierats.

## 3 UTFORMNING OCH LOKALISERING

### 3.1 Avgränsning av utredningsområdet

Utredningsområdet för de fyra nya 40 kV ledningarna har begränsats till det befintliga ledningsstråket i området och är baserat på naturliga start- och slutpunkter för ledningarna; befintlig ledning PL443 i norr och befintlig station PT46 Munksund i söder, se figur 1. I den befintliga ledningsgatan finns i dagsläget två 40 kV ledningar och en 150 kV ledning. De två 40 kV ledningarna kommer att raderas och ersättas av en ny 150 kV luftledning i ett projekt som Vattenfall Eldistribution AB driver parallellt med detta projekt.

Området utgörs främst av skog- och ängsmark.

#### 3.1.1 Motiv till föreslagen sträckning och utformning

Under år 2018 har en utredning genomförts för att identifiera en lokalisering av de fyra nya ledningarna som sammantaget innebär den minsta påverkan på allmänna och enskilda intressen. Flera alternativa lokaliseringar och utföranden har inledningsvis studerats men i detta samråd redovisas enbart ett sträckningsalternativ som utgörs av markkabel i befintlig ledningsgata. Där det är möjligt har sträckningarna lokaliserats intill vägar eller befintlig ledningsgata för att minimera intrång på oexploaterad mark. Att flytta ledningarna till en annan plats skulle innebära större miljöpåverkan än att nyttja befintlig ledningsgata och väg. Med hänsyn till detta anser AB PiteEnergi att de nya ledningarna bör lokaliseras där det befintliga ledningsstråket löper idag vilket anses vara den mest lämpliga lokaliseringen för aktuella, planerade ledningar med hänsyn till såväl miljö-, och hälsomässiga samt byggnadstekniska aspekter. AB PiteEnergi anser därför inte att det är motiverat att närmare utreda alternativa lokaliseringar.

I detta samråd har enbart ett alternativ studerats med lokalisering längs befintlig väg och i skogsgatan för befintligt ledningsstråk in mot station PT46 Munksund, se figur 1. AB PiteEnergi och Vattenfall Eldistribution AB förordar att ledningarna förläggs som markkabel.

För regionnätsledningar brukar vanligtvis luftledning förordas. Det huvudsakliga skälet till det ställningstagandet är den väsentligt ökade kostnad som en markförlagd kabel medför, samt att kabel ofta begränsar överföringskapaciteten mer än en luftledning. I detta fall förordar dock AB PiteEnergi att ledningarna förläggs som markkabel. Fördelen med markkabel i detta fall är att befintlig ledningsgata kan nyttjas och att kablarna även kan läggas i nära anslutning till en mindre väg vilket innebär att påverkan på oexploaterad mark kraftigt kan begränsas.

#### 3.1.2 Sträckning

Ledning PL441 och ledning PL492 löper från befintlig ledning PL441 till PT46 Munksund, i skogsgatan för befintligt ledningsstråk in mot PT46 Munksund, se figur 1.

Ledning PL443:1 och PL443:2 löper från befintlig ledning PL443 (norr om järnvägen) till PT46 Munksund, under järnväg, längs väg och därefter i skogsgatan enligt ovan, se figur 1.

## 4 TEKNISKA FÖRUTSÄTTNINGAR

### 4.1.1 Utformning av markkabel

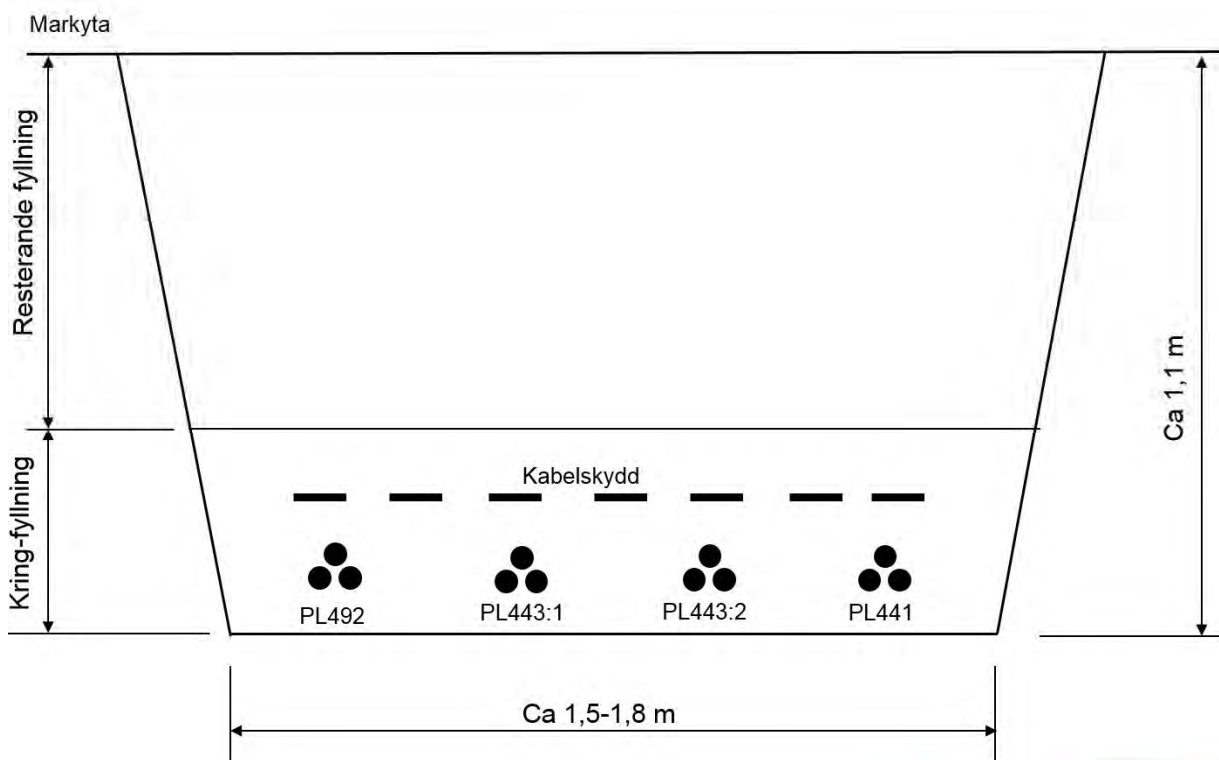
Ledningarna planeras att förläggas som markkablar. Förläggning av markkabel utförs genom att ett schakt grävs där kablarna läggs ner. Kablarna transporteras ut på kabeltrummor och läggs på plats i schaktet

varefter schaktet fylls igen och marken återställs. Figur 3 visar en principskiss över schakt för markkabel med 52 kV konstruktionsspänning och 40 kV nominell spänning.

Vid känsliga passager t.ex. vid korsning av vägar, kommer borring/tryckning av kabelrör för kabeln att ske. Väg 506 är i detta fall aktuell att passera med hjälp av styrd borring. För ledningarna PL443:1 och PL443:2 kommer passage också av järnvägen att ske via styrd borring.

Kringfyllningen kommer att bestå av natursand eller stenmjöl max 4 mm kornstorlek. Resterande fyllning utgörs normalt av befintliga schaktmassor se figur 3.

För en markkabel med aktuell spänningsnivå är förläggning av så kallade parallella kabelförband aktuell. Ett kabelförband består av tre enfasledarkablar som buntas samman i triangelförläggning alternativt förläggs en kabel som innehåller 3 st. fasledare och utgör då ett så kallat kabelförband. Även jordledare förläggs vid schakt. De aktuella fyra kabelförbanden placeras i samma schakt med en schaktbotten som blir ca 1,5-1,8 m bred. Markkablarna förläggs på ca en meters djup, se figur 3.

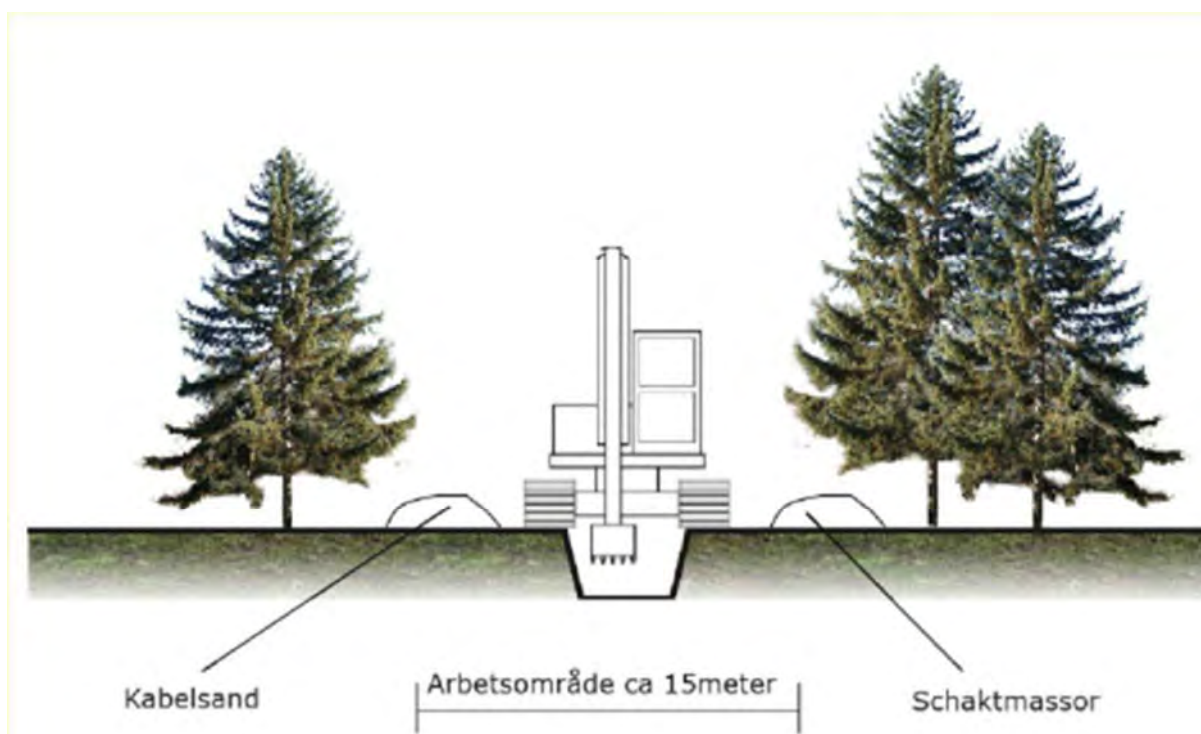


Figur 3. Principskiss på genomskärning av kabelgrav. Källa: PiteEnergi.

#### 4.1.2 Markbehov

Vid förläggning av markkabel krävs ett arbetsområde om ca 15 m, se figur 4. Detta arbetsområde får efter anläggning växa igen frånsett en ca 8 m bred skogsgata, som ska hållas fri från högväxande vegetation. Skogsgatan behövs för att förhindra att kabeln inte skadas av att grova rötter växer i kabelschaktet men även för drift och underhåll.

Befintlig skogsgata kommer att behöva breddas något i det parallellgående projektet, där Vattenfall Eldistribution AB avser rasera de två 40 kV ledningarna och ersätta dessa med en ny 150 kV ledning. De nu aktuella fyra 40 kV markkablarna föranleder inte någon annan eller bredare skogsgata än den som bedöms föreligga efter etablering av 150 kV ledningen.



Figur 4. Principskiss över skogsgata för markkabel.

#### 4.2 Underhåll

För kablar förekommer det i regel inte kortvariga, övergående störningar. På grund av detta tillämpas inte automatisk återinkoppling på ledningar som helt eller delvis består av kabel. De vanligaste störningsorsakerna på kablar är istället yttre åverkan (t ex avgrävning, körskador i samband med skogsavverkning etc.) samt fel på kabelskarvar och kabelavslut, som alla normalt leder till kvarstående fel. På grund av att kablar är förlagda under jord är det relativt tidskrävande att felsöka dessa. Efter att felkällan hittats tar det även lång tid att laga en skadad kabel då kabeln först måste grävas fram och därefter repareras. Detta innebär ofta flera nya tidskrävande skarvningar och i vissa fall kan behovet av specifikt reparationsmateriel innebära långa leveranstider. Slutligen kan kabeln återställas och täckas med jord igen.

En markkabel inne i stadsmiljö fordrar normalt inte mycket underhållsinsatser. I vanliga fall kan grövre vegetation behöva röjas för att förhindra att trädrötter och dylikt växer in i kabeln. Det blir dock inte aktuellt här eftersom kabeln huvudsakligen förläggs i närheten av vägar samt i skogsgata för 150 kV ledning som kommer att underhållsröjas. Vid eventuella fel på markkabeln kan den behöva plockas upp och bytas ut eller repareras. Vid sådana tillfällen kan det bli en tillfällig påverkan på miljön i form av buller och hinder för trafiken.

## 5 OMRÅDETS FÖRUTSÄTTNINGAR

I detta avsnitt beskrivs områdets förutsättningar i form av exempelvis känsliga miljöer, pågående markanvändning, naturtillgångar och fysisk miljö i övrigt.

### 5.1 Markanvändning och planer

#### Översiktsplan

Piteå kommuns gällande översiktsplan antogs av kommunfullmäktige 19 december 2016. Översiktsplan 2030 beskriver önskvärd utveckling inom hela kommunen - stad, landsbygd och skärgård. Planens utgångspunkt är att det ska finnas levande och modern landsbygd samt en attraktiv stadskärna.

Inom utredningsområdet finns värden som kommunen tagit upp i översiktsplanen gällande riksintresse väg (väg 506), riksintresse framtida järnväg (Norrbottenbanan, delen NO väg 506)) och riksintresse för friluftsliv och turism (området SV väg 506), se figur 5.

#### Detaljplan

Enligt 2 kap. 8§ Ellagen får en nätkoncession för linje inte strida mot detaljplan eller områdesbestämmelser. Om syftet med planen eller bestämmelserna inte motverkas, får dock mindre avvikelser göras.

Utredningsområdet från Svedjevägen nära väg 506 och söderut är detaljplanelagt för industriändamål och består bl.a. av pappersbruket.

### 5.1 Naturmiljö

Inom utredningsområdet finns två utpekade områden med naturmiljövärden som kommer att beröras av planerade ledningar, se tabell 1 och figur 5.

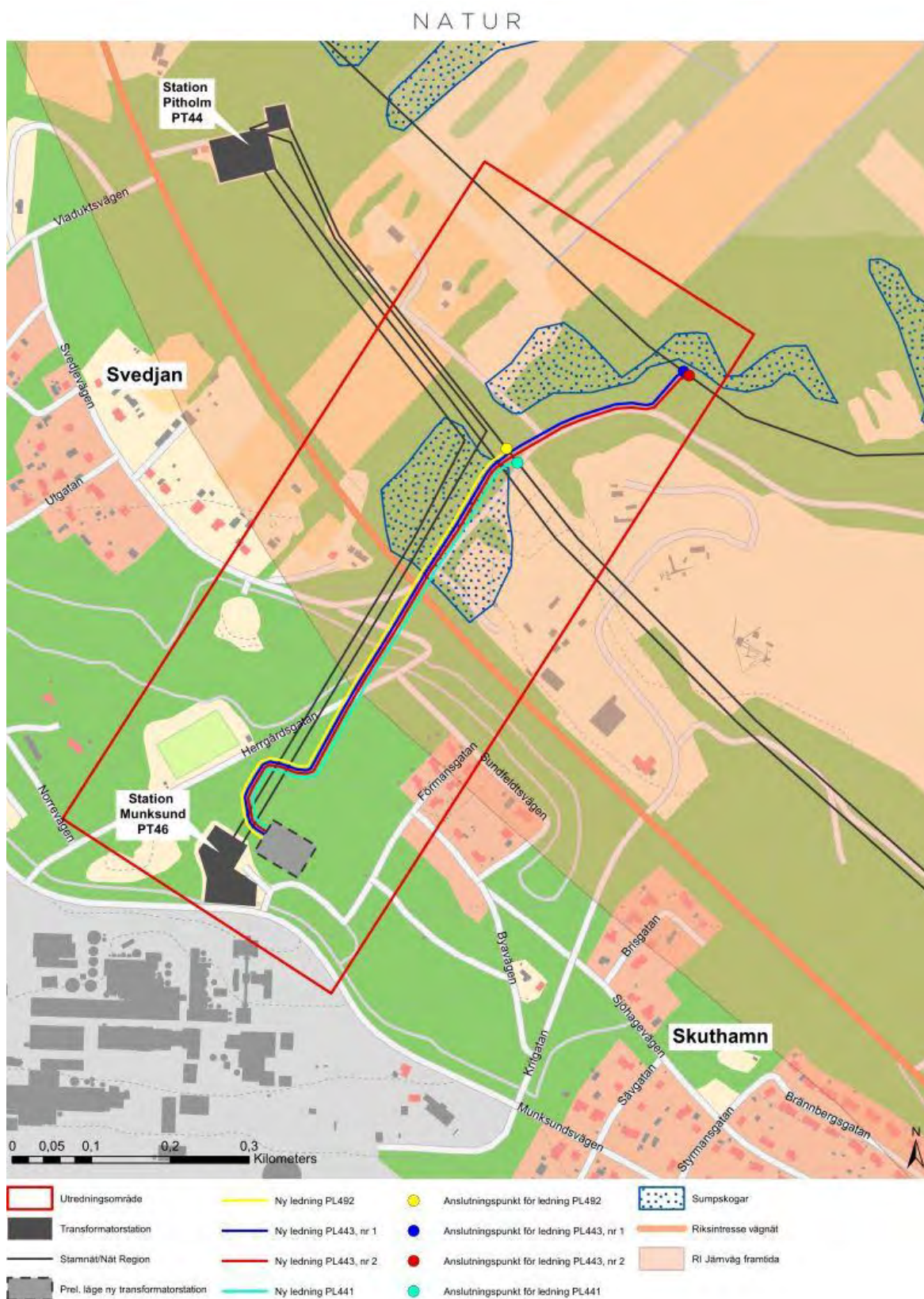
Tabell 1. Skyddade naturmiljöer inom berört område.

Typ av intresse	Namn	Beskrivning	Avstånd till kraftledning
Sumpskog	Glasbjörk dominerar	Det ca 2,8 ha stora skogspartiet är en fuktskog där glasbjörk dominerar.	0 m
Sumpskog	Glasbjörk dominerar	Det ca 1,9 ha stora skogspartiet är en fuktskog där glasbjörk dominerar.	ca 50m

#### 5.1.1 Fåglar och skyddsvärda arter

ArtDatabanken vid Sveriges Lantbruksuniversitet i Uppsala (SLU) samlar in, lagrar, utvärderar och tillhandahåller information om svenska rödlistade växt- och djurarter. Rödlistning är en klassificering av hotade arter. Syftet är att kartlägga och klargöra olika arters sällsynthet, den risk de löper att försvagas eller utrotas, och vilka åtgärder som krävs för att säkerställa överlevnad.

En sökning i Artportalen för åren 2000–2018 har genomförts för utredningsområdet. Några konsekvenser bedöms inte uppstå då inga observationer av rödlistade arter har gjorts i området.

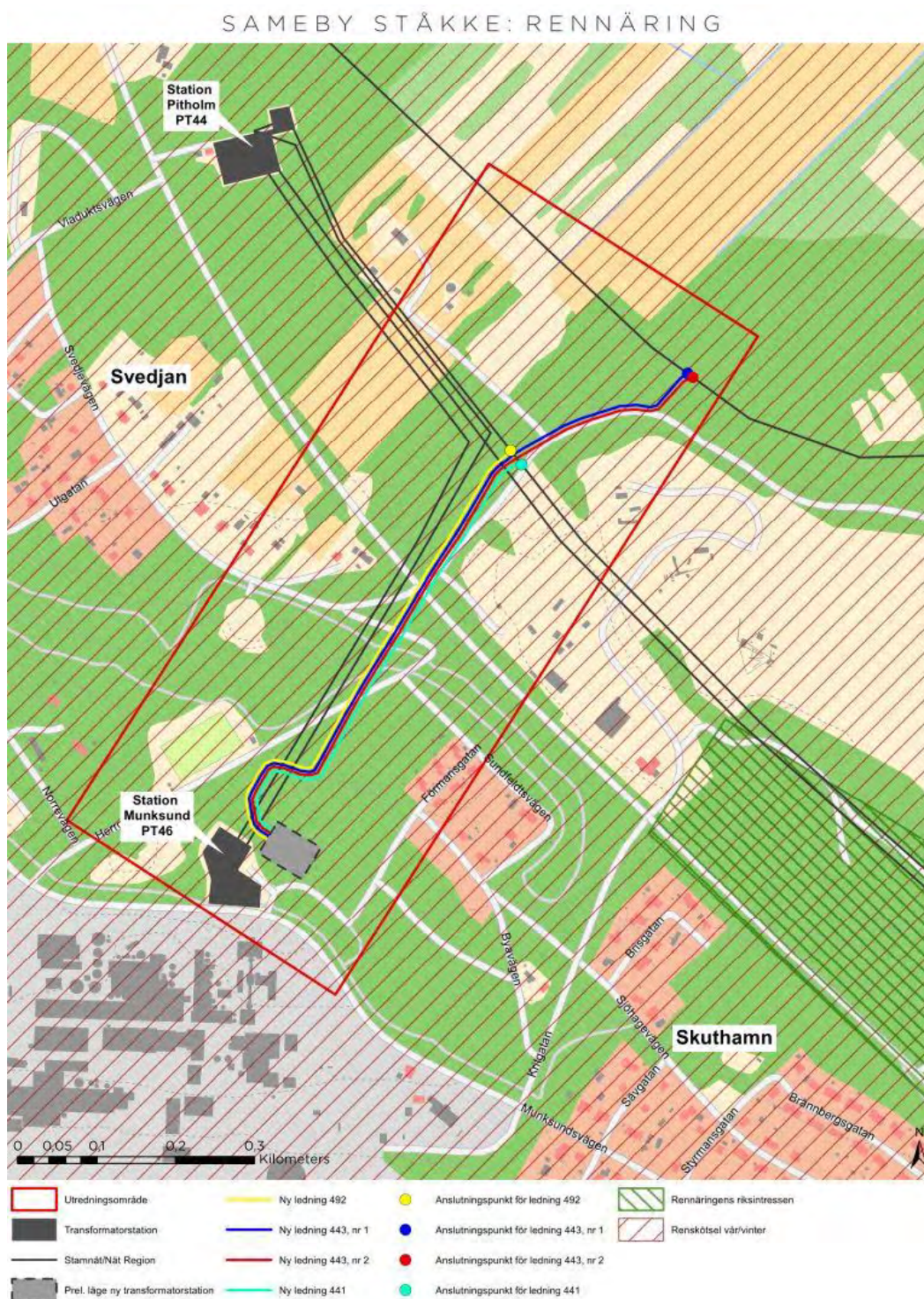


Figur 5. Naturvärden och riksintresseområden för infrastruktur inom berört område.



## 5.2 Rennäring

Rennäring bedrivs inom området av samebyn Östra Kikkejaure. Planerad verksamhet kommer att ske inom områden som utgörs av årstidsland, vinter- och vårvinterland, för samebyn, se figur 6.



Figur 6. Rennäring inom berört område.

## 5.3 Kulturmiljö

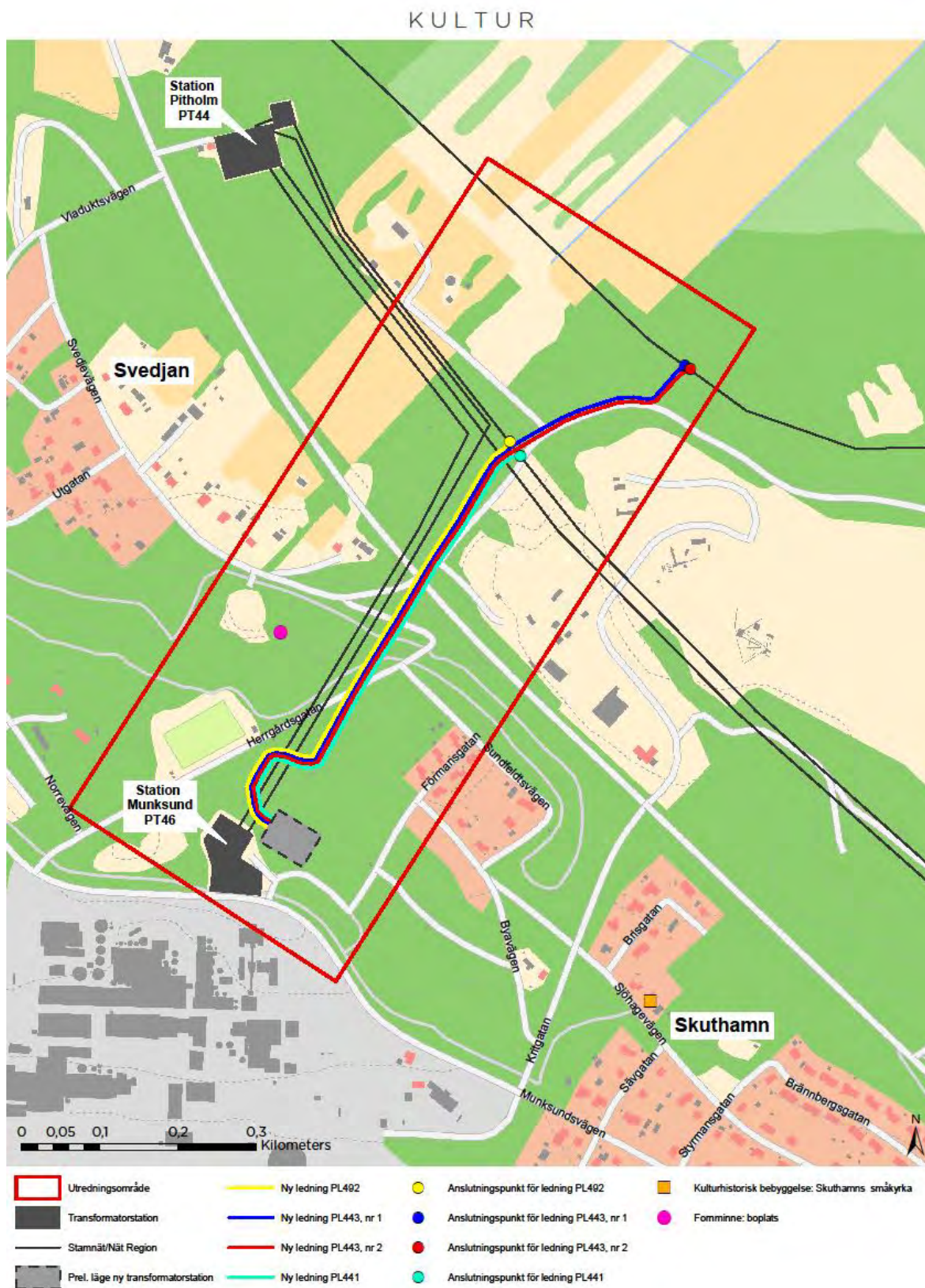
### 5.3.1 Fornlämningar

De nya 40 kV ledningarna kommer att förläggas på den södra sidan av befintlig ledningsgata. Nordväst om ledningsgatan finns en boplats/fyndplats som i Riksantikvarieämbetets fornminnesregister FMIS har RAÄ-nr Piteå socken 230:1, se tabell 2 och figur 7. Boplatsens faktiska utbredning är okänd eftersom boplatsrester oftast inte är synliga ovan mark utan ligger dolda under markytan. Enligt "Lst ogranskade fornlämningar" finns inga fornlämningar registrerade inom utbredningsområdet.

Alla fornlämningar kända såväl som okända, är skyddade i 2 kap. kulturmiljölagen (1988:950), KML. Lagen säger att det är förbjudet att utan tillstånd rubba, ta bort, gräva ut, täcka över eller genom bebyggelse, plantering eller på annat sätt ändra eller skada en forn lämning (2 kap. 6§ KML). Lagen säger också att ett område som behövs för att skydda forn lämningen, ett forn lämningssområde, har samma skydd. Alla verksamheter som innebär att en forn lämning påverkas är tillståndspliktiga.

Tabell 2. Fornlämning inom 100 meter.

Objektnr (enligt RAÄ)	Antikvarisk bedömning (ÖKL eller F)	Beskrivning	Avstånd till kraftledning
	Boplats/fyndplats	Boplats på en 1 m lång sträcka i tätkant. Troligen en smärre rest av en boplats/metallhanteringsplats.	Ca 80 m

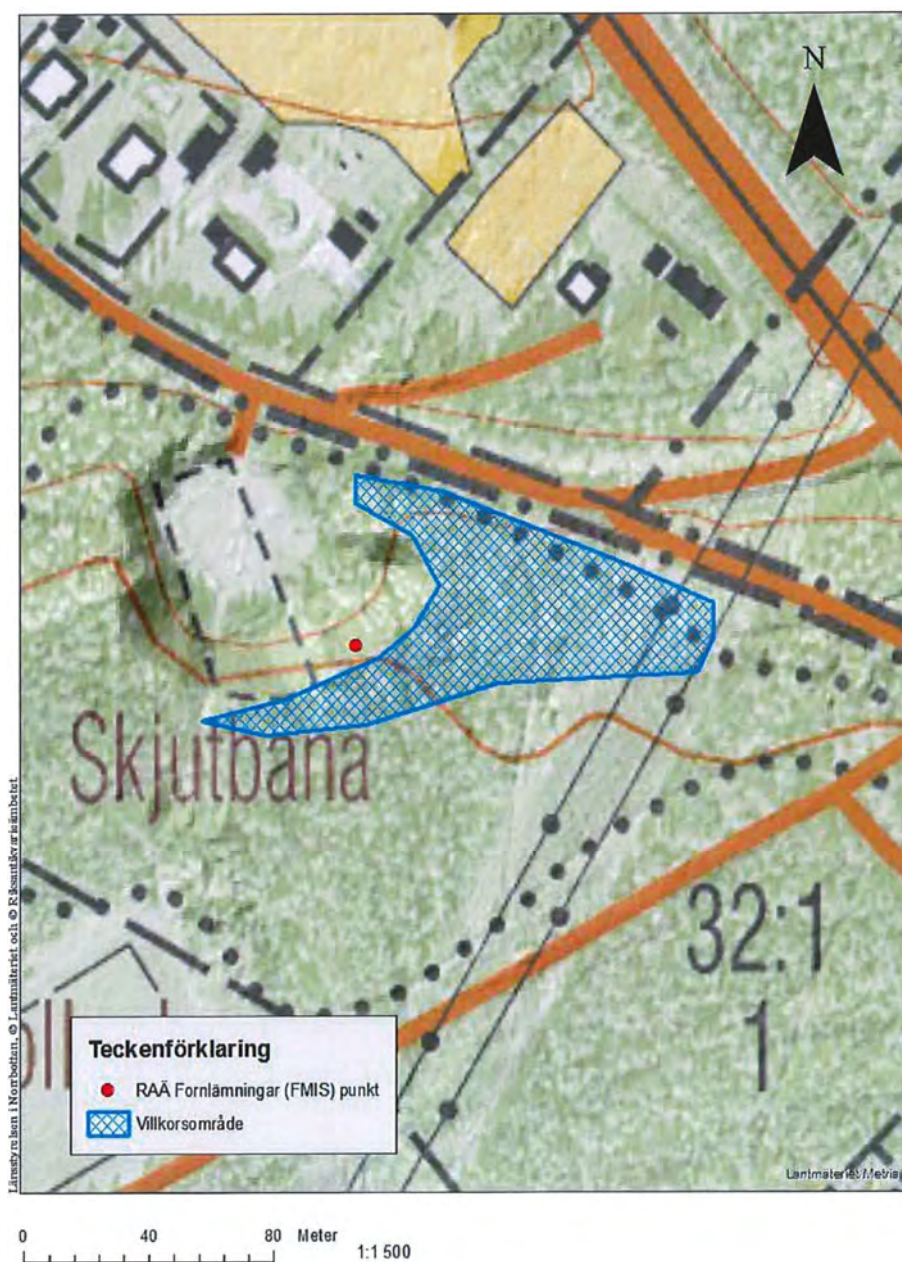


Figur 7. Fornlämningar inom berört område.

### 5.3.2 Parallellgående projekt

I ett projekt som Vattenfall Eldistribution AB driver inom samma område har Länsstyrelsen i Norrbottens län i sitt samrådsyttrande lämnat uppgifter om ett skyddsområde kring den befintliga fornlämningen, se figur 8. Inom den ytan kan ytterligare boplatstrester finnas under markytan. Den som planerar en verksamhet som riskerar att orsaka markskador, även ytliga, ska därmed enl. 2 kap. 10 §KML samråda med Länsstyrelsen.

Vid planeringen av ledningssträckningen har AB PiteEnergi tagit hänsyn till detta skyddsområde och förprojekterat lokaliseringen i ett läge öster om och i sin helhet utanför skyddsområdet. Någon påverkan bedöms därför inte bli aktuell.



Figur 8. Skyddsområde för fornlämning ( [redacted] ).

## 5.4 Friluftsliv

Hela utredningsområdet ligger inom riksintresse "Norrbottens skärgård" för friluftsliv och av Länsstyrelsen utpekad riksintresse för kust-turism och friluftsliv enligt 3 kap. 6§ MB respektive 4 kap. 2§ MB. Norrbottens skärgård är mycket attraktiv för friluftsliv och kustturism. Området har långsiktiga möjligheter för det rörliga friluftslivet men bidrar också till en hållbar grund att utveckla näringar som baseras på friluftaktiviteter.

En fotbollsplan gränsar till utredningsområdets södra del och finns ca 30 m väster om befintlig ledningsgata. En skjutbana finns ca 90 m väster om ledningsgatan.

Ett friluftsområde med motionsspår finns i anslutning till utredningsområdet. Motionsspåret passerar ledningsgatan vid några tillfällen.

## 5.5 Landskapsbild

Ledningarna kommer att löpa intill befintlig ledningsgata och befintlig väg, genom skogsmark, vägar, järnväg och bebyggelse.

## 5.6 Boendemiljö

Närmaste bostadshus är beläget ca 70 m väster om befintlig ledningsgata.

Tabell 3. Bostadshus inom 100 meter från befintlig ledningsgata.

Fastighetsbeteckning	Avstånd till kraftledning
	ca 70 m

### 5.6.1 Elektromagnetiska fält

Elektromagnetiska fält används som ett samlingsnamn för elektriska och magnetiska fält. Dessa fält uppkommer tex. vid generering, överföring och användning av el. Fälten finns överallt i vår miljö, både ute i samhället och i våra hem, och härstammar bl.a. från kraftledningar och elapparater.

För kraftledningar är det spänningsskillnaden mellan fasledare och mark som ger upphov till det elektriska fältet kring ledningen. Det elektriska fältet brukar mätas i enheten kilovolt per meter (kV/m). Elektriska fält av någon storlek finns praktiskt taget bara kring högspänningsanläggningar. Fältet avskärmas lätt av t.ex. växter och byggnadsmaterial. Av det skälet fås i princip inget elektriskt fält inomhus härstammande från elanläggningar utanför huset. Det elektriska fältet anses därför inte vara relevant att redovisa.

Magnetiska fält mäts i enheten mikrot Tesla ( $\mu\text{T}$ ). Fälten alstras av den ström som flyter i ledningen och varierar med strömmens variation. Den resulterande fältstyrkan beror förutom på strömmens storlek även på ledningarnas inbördes placering och avståndet emellan dem. Magnetfältet avtar normalt med kvadraten på avståndet till ledningen men avskärmas inte av normala byggnadsmaterial. I hus nära kraftledningar är mot den bakgrunden ofta magnetfälten högre än vad som är vanligt i övrigt.

Människan är anpassad till att leva med jordens magnetfält, vilket är ett statiskt fält dvs det varierar inte över tiden. De magnetfält som skapas kring elektriska anläggningar avsedda för växelström alstrar däremot ett fält som varierar med samma frekvens som strömmen. Så vitt man vet påverkas inte människan av statiska fält i nivå med jordens. Däremot skapar ett varierande magnetfält svaga elektriska strömmar i kroppen.

I Sverige är det Strålsäkerhetsmyndigheten, som är ansvarig myndighet för dessa frågor. På deras hemsida finns bl.a. deras allmänna råd om begränsning av allmänhetens exponering för elektromagnetiska fält, [www.stralsakerhetsmyndigheten.se](http://www.stralsakerhetsmyndigheten.se)

Trots mångårig forskning runt om i världen finns ännu inga säkra, entydiga resultat som visar om växlande magnetfält påverkar oss människor negativt. Mot bakgrund av detta bedöms inte EMF ha betydande miljöeffekt.

Det vetenskapliga underlaget anses fortfarande inte tillräckligt gediget för att man ska kunna sätta ett gränsvärde. I stället har fem myndigheter –Arbetsmiljöverket, Boverket, Elsäkerhetsverket, Socialstyrelsen och Strålsäkerhetsmyndigheten- tagit fram en vägledning för beslutsfattare som rekommenderar följande:

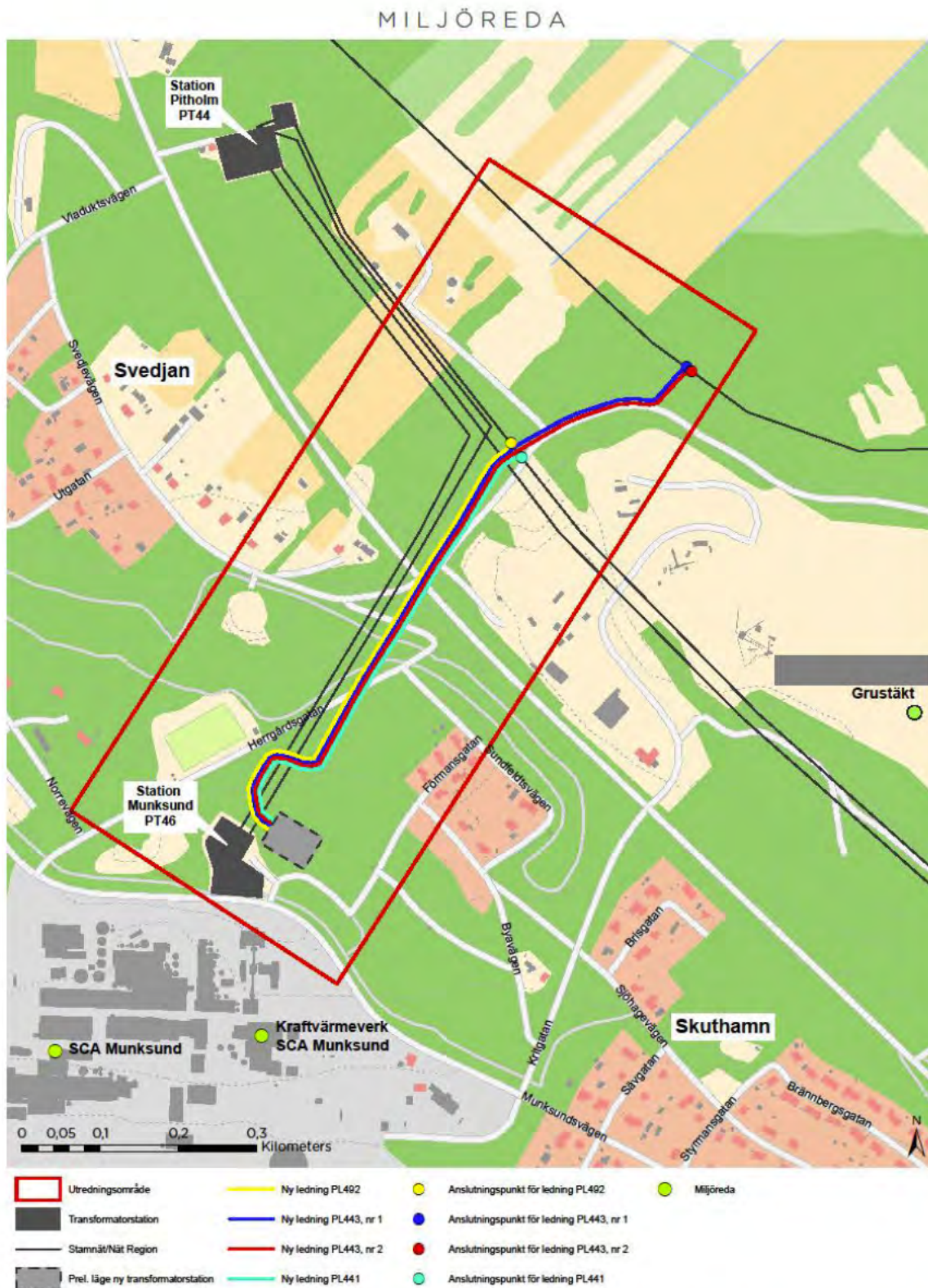
- Sträva efter att utforma eller placera nya kraftledningar och andra elektriska anläggningar så att exponering för magnetfält begränsas.
- Undvika att placera nya bostäder, skolor och förskolor nära elanläggningar som ger förhöjda magnetfält.
- Sträva efter att begränsa fält som starkt avviker från vad som kan anses normalt i hem, skolor, förskolor respektive aktuella arbetsmiljöer.

Sökanden ska i sitt agerande följa denna av myndigheterna formulerade försiktighetsprincip.

Magnetfältberäkningar för de aktuella ledningarna kommer att genomföras. Resultat med grafer som visar magnetfältets utbredning och styrka i förhållande till ledningarna kommer att presenteras i MKB: n.

## 5.7 Miljöfarlig verksamhet

I närområdet finns några företag med verksamheter som klassas som miljöfarliga och dessa finns registrerade i den nationella databasen Miljöreda (Länsstyrelserna), se figur 9.



Figur 9. Företag i närområdet med verksamheter klassade som miljöfarlig enligt länsstyrelsen Miljöreda.

## 6 MILJÖPÅVERKAN

### 6.1 Bedömning

#### 6.1.1 Samhällsnytta, markanvändning och planer

Strukturförändringen i ledningsnätet som Vattenfall Eldistribution AB planerar att genomföra inom aktuellt område kommer att förstärka regionnätet och möjliggöra ökat effektuttag i Piteå området. Avetableringen av station PT44 Pitholm påverkar även AB PiteEnergi:s elnät varpå förändringar för befintliga 40 kV ledningar är nödvändiga att utföra.

Aktuellt område ingår i kommunens översikts- och detaljplaner. Det som framförallt kan komma att beröras är riksintressen för infrastruktur; Norrbottenbanan och väg 506 som båda korsar ledningsgatan.

Ledningarna kommer att löpa intill befintlig ledningsgata samt befintlig väg, och ingår även i huvudsak (hela delen väster om väg 506) i detaljplanerat område för industriändamål (pappersbruk mm). Bedömningen blir därför att konsekvenserna kan betraktas som små.

#### 6.1.2 Rennäring, natur- och kulturmiljö

Där ledningar lokaliseras till skogsmark är det oundvikligt att skog tas i anspråk, både under byggnation och under drift. Den röjda gata som krävs för anläggning av kabel i skogsmark innebär alltid ett ingrepp i dess markanvändning och landskapsbild. För en markkabel är det främst under byggskedet som mark behöver tas i anspråk, därefter kommer kablarna att inrymmas i en skogsgata som kontinuerligt kommer att underhålls-röjas (se också avsnitt 4.1.2).

Skogen är en sluten landskapstyp vilket gör att det som anläggs i skog till viss del kan döljas i vegetationen. Ca 180 m av berört sumpskogsområde berörs av ledningssträckningen. Inträdet bedöms få måttliga konsekvenser på platsen men bedöms få en liten påverkan för naturvärdet i stort då ledningarna kommer att löpa längs befintlig ledningsgata. Vid anläggandet av kabeln kommer (under byggskedet) en förhållandevis större yta att tas i anspråk men kabelförläggningen utgör långsiktigt (under driftskedet) en begränsad påverkan på markanvändning.

Inom aktuellt område finns en fornlämning på ca 80 m:s avstånd, men boplatsens faktiska utbredning är okänd eftersom boplatsrester oftast inte är synliga ovan mark utan ligger dolda under markytan. I den bedömning som länsstyrelsens har gjort i det parallella projekt som Vattenfall Eldistribution AB bedriver i samma område krävs ett skyddsområde kring boplatsen vilket har markerats med blå skraffering i figur 8. ABPiteEnergi har valt att placera ledningarna utanför detta skyddsområde vilket innebär att någon påverkan på fornlämningar inte bedöms uppstå.

Rennäring bedrivs inom området av samebyn Östra Kikkejaure. Samråd med berörd sameby kommer att ske inför byggskedet för att undvika onödig störning för rennärningen.

#### 6.1.3 Friluftsliv och landskapsbild

I området förekommer friluftslivsaktiviteter i form av bland annat motionsidrott och skytte som kan komma att påverkas av projektet främst under byggtiden och framförallt i form av buller. När anläggningen är uppförd kommer tillgängligheten till området inte att ha förändrats jämfört med dagsläget. Påverkan på friluftslivet bedöms dock bli liten då anläggningsarbetet kommer att ske längs befintlig ledningsgata samt under begränsad tid.

Konsekvenserna för landskapsbildens bedöms bli små i och med att ledningarna förläggs som markkabel samt i anslutning till befintlig infrastruktur. Ca 180 m av berört sumpskogsområde kommer att påverkas av



markschakt. Påverkan bedöms bli liten då omfattningen av skogsavverkning begränsas. Under anläggningsarbetet när maskiner och transportfordon finns i området påverkas landskapsbilden negativt men denna påverkan är tillfällig.

#### 6.1.4 Boendemiljö och elektromagnetiska fält

Det som normalt diskuteras när det gäller ledningars påverkan på människors hälsa är magnetfält. Sökanden kommer inför det fortsatta arbetet att genomföra magnetfältberäkningar vilka kommer att redovisas i den kommande MKB:n.

#### 6.1.5 Risk och säkerhet

Planerat och kontinuerligt underhåll utgör en del av arbetet med att minimera riskerna för allmänheten. Sökanden har även interna rutiner och bestämmelser för att minimera arbetsmiljörisker vid anläggnings- och underhållsarbeten.

#### 6.1.6 Miljöfarlig verksamhet

De verksamheter som klassas som miljöfarliga är belägna på ett sådant avstånd från berört område att det inte bedöms påverkas av det kommande anläggningsarbetet.

#### 6.1.7 Kumulativa effekter från andra projekt

De planerade ledningarna kommer att löpa parallellt med andra luftledningar längs sin sträckning. Beskrivning och analys av kumulativa effekter kommer att behandlas i kommande MKB och i beräkningar för att redovisa den samlade påverkan från t.ex. magnetfälten.

### 6.2 Hänsynsåtgärder

Ca 180 m av berört sumpskogsområde berörs av ledningssträckningen. Vid anläggandet av kabeln kommer en större yta att tas i anspråk. I möjligaste mån nyttjas befintliga vägar för transporter. Anläggandet av nya transportvägar sker med beaktande av naturmiljövärden. Förflyttningar av maskiner bör i möjligaste mån utföras längs befintlig ledningsgata. För att undvika markskador vid byggande genom känsliga sumpskogar ska marktransporter i största möjliga utsträckning ske på tjälad och snötäckt mark. Underhåll kan efter t.ex. hårda vindar med nedblåsta träd som följd, vara nödvändigt även under barmarkssäsong.

Inom aktuellt område finns en fornlämning på ca 80 m avstånd med ett av Länsstyrelsen beslutat, tillhörande skyddsområde. Hänsyn har under förprojekteringen tagits till detta skyddsområde och någon påverkan bedöms inte uppstå för något kulturmiljövärde då arbete inte kommer att genomföras inom skyddat område.

Samråd med berörd sameby (Östra Kikkejaure) kommer att ske inför byggskedet för att undvika onödig störning för rennärningen.

### 6.3 Samlad bedömning

Att anlägga en ledning innebär alltid att markområden påverkas vare sig utförandet är markkabel eller luftledning. Aktuell ledning kommer att anläggas som markkabel vilket begränsar markanspråket. Ledningarna kommer även att förläggas längs befintlig ledningsgata och längs befintlig väg i stort sett längs hela sin sträckning. Detta gör att påverkan på oexploaterade markområden begränsas vilket i sin tur minskar risken för att naturvärden, friluftsliv mm ska påverkas.

Sammantaget görs bedömningen att vald ledningssträckning och förordad utförande är väl anpassad för att ge en så liten påverkan som möjligt på människors hälsa och miljön.

## 7 FORTSATT ARBETE

### 7.1 Förslag till innehållsförteckning i kommande miljökonsekvensbeskrivning

Enligt miljöbalken ska samrådet kring en verksamhet även behandla den kommande MKB:ns innehåll. Nedan presenteras övergripande ett förslag till innehåll i kommande MKB:

1. Inledning
2. Tillståndsprocessen
3. Sträckningsalternativ, inklusive nollalternativ
4. Utformning och teknisk beskrivning
5. Områdets förutsättningar
6. Miljöeffekter
7. Referenser

### 7.2 Tidplan

Efter samrådet kommer en miljökonsekvensbeskrivning att upprättas som biläggs koncessionsansökan som planeras lämnas in under vintern 2018/2019.

## 8 REFERENSER

Länsstyrelsen 2017, Länsvisa och nationella geodata från Länsstyrelsernas GIS-tjänster. Nedladdat maj 2018.

Lantmäteriet, Metria 2016, Lantmäteriets Terrängkarta och Fastighetskarta från Metria. Mottagen 2017-05-12.

Piteå kommun 2018, Översiktsplan Piteå ÖP2030.

Riksantikvarieämbetet 2018, Forsök, Nedladdat maj 2018.

SLU 2018, Artportalen, Rödlstade arter i Sverige, Nedladdat juni 2018.

Skogsstyrelsen 2018, Naturvärden i skogsmark, Skogens pärlor. Nedladdat juni 2018.

Statens naturvårdsverk, 1986, Högspänningsledningar – Alstring av ljud och luftföroreningar.

## Sändlista

Länsstyrelsen i Norrbotten
Naturskyddsföreningen i Piteå
Norrbottens Ornitologiska förening
Piteå kommun
Skanova
Skogsstyrelsen
Ståkke sameby
Tele 2 Sverige AB
Telenor Sverige AB
Telia Company AB
Teracom AB
Trafikverket
Vattenfall Eldistribution AB
Östra Kikkejaure sameby

[REDACTED]

[REDACTED]

[REDACTED]

[REDACTED]

[REDACTED]

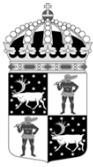
-

[REDACTED]

[REDACTED]

[REDACTED]

[REDACTED]



Länstyrelsen  
Norrbotten

YTTRANDE

1 (2)

Datum  
2018-11-29

Diarienummer  
407-12523-2018

AB Piteå Energi

2022-04-07

2021-103872-0003

## Undersökningssamråd nya 40-kV ledningar, Piteå kommun

### Länstyrelsens synpunkter

Länstyrelsen bedömer att åtgärden inte kan antas medföra betydande miljöpåverkan.

Till de aspekter som ni själva avser att ta upp i miljökonsekvensbeskrivningen (MKB) vill Länstyrelsen tillägga följande:

Risk finns att aktuell mark kan vara förorenad eftersom det i området finns miljöfarlig verksamhet, bl a en betongfabrik, samt att en järnväg finns i området. I MKB bör därför en beskrivning göras över vilka åtgärder som blir aktuella om en förorening påträffas samt hur eventuella överskottsmassor kommer att hanteras.

Med tanke på motionsspår och fotbollsplan bör MKB även omfatta en bedömning av projektets konsekvenser för friluftslivet i området, ensamt eller tillsammans med andra projekt.

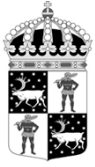
### Övrigt

I kanten på den täkt som ligger inom utredningsområdet finns lämningar efter en trolig boplats/metallhanteringsplats. Länstyrelsen har i ett tidigare ärende angett ett skyddsområde för fornlämningen (enligt kap. 5.3.2 i Underlag för undersökningssamråd). Den nya ledningen planeras öster om befintlig ledning och utanför skyddsområdet. Länstyrelsen vill upplysa om att eventuella upplägg av material, uppställning av maskiner etc. eller körning med tunga maskiner också ska planeras utanför villkorsområdet. I annat fall ska Länstyrelsens kulturmiljöfunktion kontaktas för samråd om tillstånd enligt Kulturmiljölagen och för att fastställa behov av eventuella antikvariska åtgärder.

### Beskrivning av ärendet

AB PiteEnergi avser att ansöka om nätkoncession för linje (tillstånd) för fyra nya 40 kV markkablar mellan befintliga ledningar (PL441, PL443) och station PT46 Munksund i Piteå kommun.

Inom ramen för en tillståndsansökan ska ett undersökningssamråd enligt 6 kap. 23–25 §§ miljöbalken genomföras med syftet att utreda om verksamheten kan antas medföra betydande miljöpåverkan (BMP) samt samråda om miljökonsekvensbeskrivningens innehåll och utformning.



Länsstyrelsen  
Norrbotten

YTTRANDE

2 (2)

Datum  
2018-11-29

Diarienummer  
407-12523-2018

**De som medverkat i beslutet**

Beslutet har fattats av chefen för Naturmiljöenheten [REDACTED] med [REDACTED]  
[REDACTED] som föredragande.

Denna handling har bekräftats digitalt och saknar därför namnunderskrift.

**Så här hanterar vi dina personuppgifter**

Information om hur vi hanterar dessa hittar du på [www.lansstyrelsen.se/dataskydd](http://www.lansstyrelsen.se/dataskydd).

2022-04-07

2021-103872-0003



Ramböll Sverige AB

Att: [REDACTED]

Föreningsgatan 15 B

981 32 Kiruna

## Samråd avseende ansökan om koncession för fyra nya 40 kV markkablar mellan befintliga ledningar (PL441, PL443) och station PT46 Munksund i Piteå kommun

Planerad kabeldragning följer till stor del längs med befintlig ledningsgata men kommer även att påverka intilliggande skogklädd mark om nämnderna förstått det rätt. Detta behöver förtydligas genom redovisning på ortofoto där det framgår vilken del av den skogklädda marken som berörs samt beskrivning i vilken omfattning skog kommer att avverkas längs den nya kabeldragningen. Generellt är ledningsdragning inom eller i direkt anslutning till befintlig exploaterad mark att föredra.

Det valda stråket innebär förhållandevis låg påverkan på värdefulla naturmiljöer och rekreationsintressen då passage genom två närliggande natur- och rekreationssskogar (öst respektive väst om planerad ledning) kan undvikas.

Markförlagd kabeldragning är att föredra i stadsnära miljöer.

Svårt att bedöma påverkan med befintligt kartunderlag. Exempelvis framgår det inte hur ny ledningsdragning förhåller sig till fastighetsgränser och markanvändning enligt befintlig detaljplan. I gällande plan finns ett väl tilltaget område för ändamålet, som ny ledningsdragning bör förhålla sig till.

Del av ledningsdragning berör kommunens fastighet [REDACTED]. Skogen inom denna bör försöka bevaras i största möjliga utsträckning. Särskilt dungen närmast enskild väg. Eventuell trädfällning kan komma att kräva kompensation. Ansökan om ledningsrätt görs hos Lantmäteriet. Som information har Vattenfall meddelats att detaljplan krävs för ny transformatorstation.

Piteå kommun

[REDACTED]  
Kommunstyrelsens ordförande



[REDACTED]

---

**Från:** [REDACTED]  
**Skickat:** den 30 oktober 2018 10:52  
**Till:** [REDACTED]  
**Ämne:** Yttrande [REDACTED]

**Uppföljningsflagga:** Item has been registered in Chaos Desktop  
**Flagga:** Slutfört

**Kategorier:** Chaos desktop

Hej [REDACTED]

[REDACTED] har tagit del av samrådsunderlaget och har inget att erinra mot den planerade kraftledningen. Inga rättigheter enligt minerallagen (1991:45) finns inom det aktuella området.

Mvh

[REDACTED]  
972 32 Luleå

2022-04-07

2021-103872-0003

Handläggare

[Redacted]

Diarie/Plan nummer:

-

Projektbenämning:

4 st. nya 40 kV ledningar

Datum (ursprunglig):

2018-11-14

Datum (revidering)

## 1 Uppgifter

### 1.1 Samrådsunderlag

Detta yttrande är kopplat till:

”Underlag för undersökningssamråd. 4 st. nya 40 kV ledningar (markkabel) mellan befintliga luftledningar (PL441, PL443) och station PT46 Munksund, Piteå kommun, Norrbottens län”

Daterat 2018-10-11

Underlaget inkom med mail 2018-10-17

### 1.2 Företaget

Detta yttrande lämnas av Piteå Hamn AB (PHAB), organisationsnummer 556643-1911

### 1.3 Förhållande

PHAB har i uppdrag att förvalta all kommunal järnväg inom kommungränsen under vilken eventuellt nya 40kV ledningar är planerade enligt underlaget

### 1.4 Kontaktperson

Kontaktperson för dialog kring detta yttrande är:

[Redacted]

Infrastrukturansvarig, PHAB

Mob: [Redacted]

Tel: [Redacted]

[Redacted]

2021-103872-0003 2022-04-07

## 2 Synpunkter

### 2.1 Sträckning

Underlaget, delen där sträckning ny 40 kV ledning framgår figur 1, måste kompletteras med sträckning järnväg för orientering och ett korrekt yttrande.

### 2.2 Utformning

Vid passage järnväg skall sträckning ta hänsyn till placering befintliga kontaktledningsstolpar  
Och inte komma inom radien av 5,0 m från närmsta stolpe

Vid passage av diken, parallella såsom utlopps, ska kabel/kabelrör förläggas minst 1,0 m under befintlig nivå för botten på diket.

Med syfte att skapa säkerhetsmarginal vid rensning av diket

### 2.3 Övrigt

Datum och ort



Infrastrukturansvarig, Piteå Hamn AB

[REDACTED]

---

**Från:** [REDACTED]  
**Skickat:** den 3 december 2018 08:53  
**Till:** [REDACTED]  
**Kopia:** [REDACTED]  
**Ämne:** SV: Samråd - \_nya ledningar Munksund, Piteå kommun

Hej [REDACTED]  
Tack, nu är jag nöjd och har inget att erinra över denna karta 😊

Kan det inte vara så att alla intressenter bör få ta del av detta material?

.../ [REDACTED]

---

**Från:** [REDACTED]  
**Skickat:** den 22 november 2018 17:09  
**Till:** [REDACTED]  
**Kopia:** [REDACTED]  
**Ämne:** SV: Samråd - \_nya ledningar Munksund, Piteå kommun

Hej [REDACTED]!  
Skickar en ny karta enligt önskemål där järnväg är inritad. Kartan är i skala 1:4000.  
Hör av dig igen om en ännu mer detaljerad karta behövs för ert yttrande.

*Med vänlig hälsning,*

[REDACTED]

[REDACTED]  
Miljökonsult  
Ramboll Environment & Health North



Köpmangatan 40 B  
972 33 Luleå  
Direkt +46 [REDACTED]  
Mobil +46 [REDACTED]  
[REDACTED]

---

**Från:** [REDACTED]  
**Skickat:** den 14 november 2018 14:51  
**Till:** [REDACTED]  
**Kopia:** [REDACTED]  
**Ämne:** Samråd - \_nya ledningar Munksund, Piteå kommun

Yttrande enligt ÖK



Ramböll Sverige AB, att. [REDACTED]  
Föreningsgatan 15 B,  
981 32 Kiruna

### Yttrande om nya ledningar, Munksund, Piteå kommun.

Skogsstyrelsen har getts möjlighet att inkomma med yttrande angående fyra nya markkablar 40kV som skall dras efter befintlig ledningsgata.

Skogsstyrelsen har inga invändningar mot planerade ledningar men vill påminna om att vid all grävning, schaktning och körning i terräng bör största möjliga hänsyn tas till sumpskogar och våtmarker.

Skogsstyrelsen har inga övriga synpunkter.

[REDACTED]  
Skogsstyrelsen

2022-04-07

2021-103872-0003

AB PiteEnergi  
[Redacted]

2022-04-07

## Synpunkter avseende ansökan om koncession för fyra nya 40 kV markkablar mellan befintliga ledningar (PL441,PL443) och station PT46 Munksund i Piteå kommun

2021-103872-0003

Trafikverket har tagit del av samrådsunderlaget och har följande synpunkter.

### Synpunkter

För anläggande av ledning eller utförande av arbeten på befintlig ledning *inom vägområdet*, krävs alltid tillstånd från Trafikverket. Tillstånd lämnas med stöd av 44 § väglagen. Se Trafikverket hemsida för information: <http://www.trafikverket.se/ledning>.

Avståndet mellan en eventuell ledningsmast och allmän väg bör vara minst mastens totalhöjdmeter.

Trafikverket har tidigare tagit del och lämnat synpunkter på ett samrådsunderlag som Vattenfall tidigare skickat ut. Där nämndes att PL 442 och PL 441 ska raseras. Trafikverket undrar därför hur dessa två nätkoncessioner hänger ihop?

För Trafikverket är riksintresset för Norrbotniabanans korridor viktigt att säkra. Eftersom ledning föreslås inom Norrbotniabanans korridor kan ledningen komma att behöva flyttas vid eventuellt byggande av järnväg. Trafikverkets allmänna hållning är att det i Norrbotniabanans korridor inte ska uppföras nya anläggningar. Nya anläggningar innebär en värdeökning som kan innebära en betydande skada på riksintresset.

Trafikverket anser därför att det är viktigt att utreda konsekvenser med dessa nya ledningar jämfört med dagens situation och beskriva hur hänsyn behöver tas till riksintresset Norrbotniabanan. Exempelvis är det viktigt att beakta riksintresset i valet av mark- eller luftledning (luftledningar är lättare att flytta vid en eventuell ny järnväg), andel tillkommande ledningar samt att om man ska ta höjd för framtida konvertering av ledningar.

Trafikverkets allmänna hållning är vidare att tillkommande kostnad för eventuell flytt av ledningar och anläggningar i samband med byggande av Norrbotniabanan inte ska belasta Trafikverket utan bekostas av anläggningsägaren.

Trafikverket genom  
[Redacted]

Samhällsplanerare

TMALL 0422 Brev 2.0