

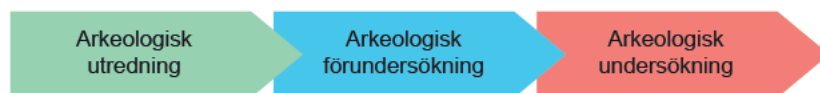
# Hansa Power Bridge ny elförbindelse

Rapport 2021:1  
Arkeologisk utredning steg 2

Skåne län, Skåne, Hörby,  
Ystad och Sjöbo kommuner,  
Lyby, Östra Sallerup, Brandstad,  
Södra Åsum, Östra Kärrstorp, Sövde,  
Ilstorp, Sövestad och Bjäresjö socknar



## Den uppdragsarkeologiska processen



Arkeologiska undersökningar brukar bestå av tre etapper: utredning, förundersökning och undersökning. Processen syftar i första hand till att bevara fornlämningarna, vilket är grundtanken i kulturmiljölagen (KML). Arkeologisk utredning kan göras i två steg: steg 1 (AU1) innebär att tillgänglig kunskap i form av inventeringar och äldre undersökningar sammanställs och att en inventering görs i fält, i syfte att lokalisera fornlämningar. Steg 2 utgör den särskilda utredningen (AU2) där sökschaktgrävning utförs. Om det då konstateras förekomst av dolda fornlämningar så är en arkeologisk förundersökning (FU) nästa steg i processen.

Om fornlämningen efter förundersökning bedöms vara välbevarad och ha vetenskaplig potential görs en arkeologisk undersökning. De första etapperna, arkeologisk utredning (AU) och förundersökning (FU) utgör ett beslutsunderlag till länsstyrelsen inför prövning av tillstånd till ingrepp i fornlämning i form av en arkeologisk undersökning.

Mer information om den uppdragsarkeologiska processen finns på Riksantikvarieämbetets hemsida: (<http://www.raa.se/kulturarvet/arkeologi-fornlamningar-och-fynd/den-uppdragsarkeologiska-processen/>).

Uppdragsarkeologin regleras av 2 kap. 10–14 §§ i Kulturmiljölagen (KML) och av föreskrifter.

# Hansa Power Bridge ny elförbindelse

Rapport 2021:1  
Arkeologisk utredning steg 2

Skåne län, Skåne, Hörby, Ystad och Sjöbo kommuner,  
Lyby, Östra Sallerup, Brandstad, Södra Åsum,  
Östra Kärrstorp, Sövde, Ilstorp, Sövestad  
och Bjäresjö socknar

Dnr 511-00907-2019

Magnus Andersson



**Arkeologerna**  
Statens historiska museer

## Arkeologerna

Statens historiska museer

## Våra kontor

Linköping

Lund

Mölnadal

Stockholm

Uppsala

## Kontakt

010-480 80 00

info@arkeologerna.com

fornamn.efternamn@arkeologerna.com

www.arkeologerna.com

## Arkeologerna

Statens historiska museer

Rapport 2021:1

Upphovsrätt, om inget annat anges, enligt Creative Commons licens CC BY

Vil kor finns tillgängliga på <http://creativecommons.org/licenses/by/4.0/deed.sv>

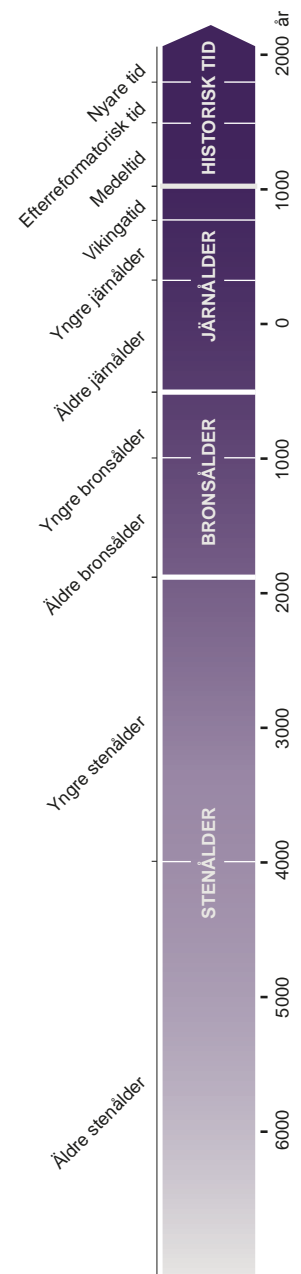
Bildredigering: [REDACTED]

Layout: [REDACTED]

Omslag framsida: Schaktning inom utredningsobjekt 45.

Foto, från norr, [REDACTED].

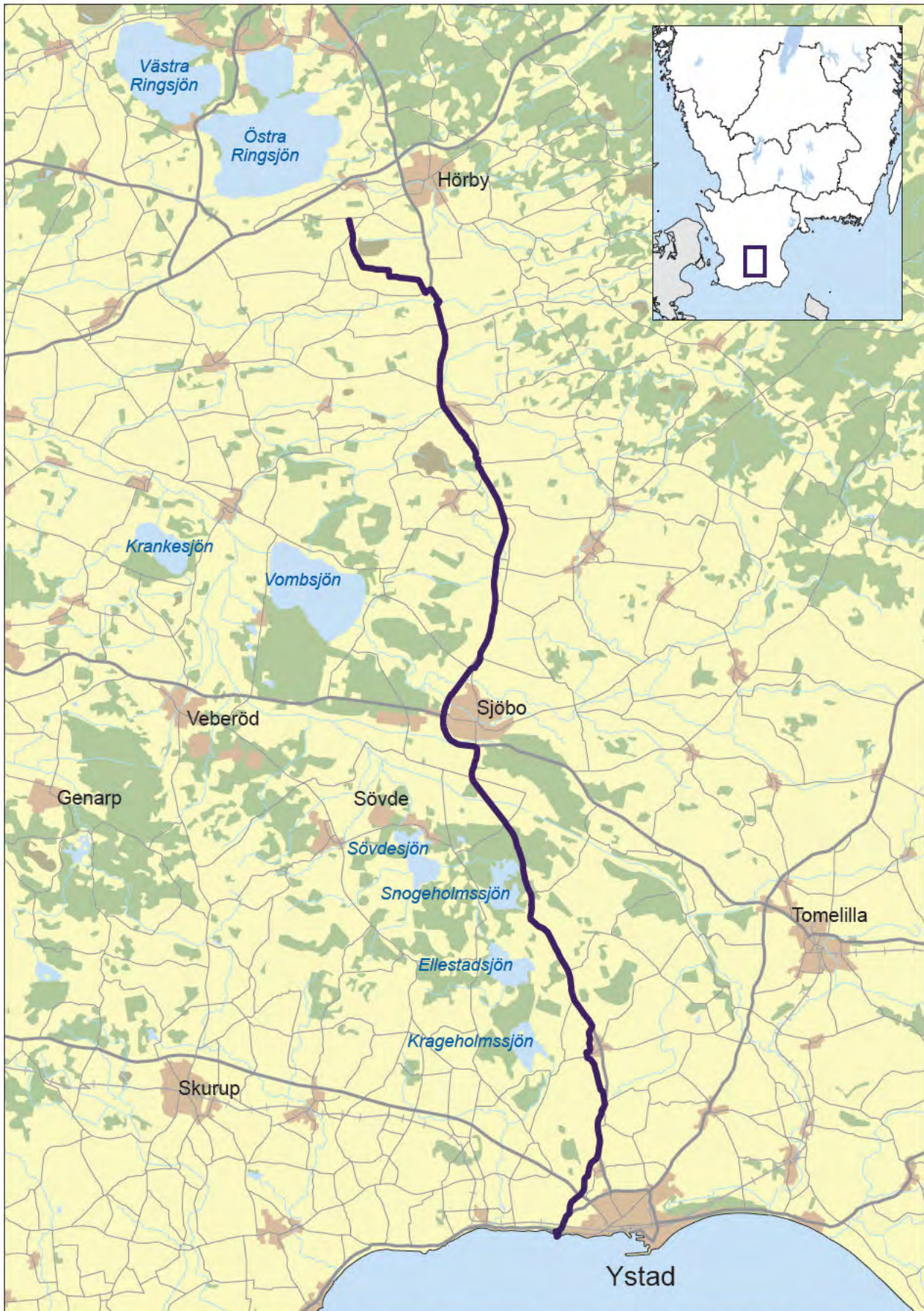
Tryck/utskrift: Ätta.45 Tryckeri AB, 2021



---

# Innehåll

|   |    |
|---|----|
| <b>Sammanfattning</b>                                     | 5  |
| <b>Inledning</b>  | 7  |
| <b>Naturgeografiska förutsättningar</b>                   | 7  |
| <b>Kulturmiljö</b>  | 9  |
| <b>Resultat från steg 1-utredningen</b>                   | 9  |
| <b>Skälen till och målsättningen med utredningen</b>      | 10 |
| <b>Metod</b>  | 10 |
| <b>Resultat</b>   | 11 |
| Utredningsobjekt 2  | 12 |
| Utredningsobjekt 3  | 14 |
| Utredningsobjekt 8  | 16 |
| Utredningsobjekt 9  | 18 |
| Utredningsobjekt 7  | 20 |
| Utredningsobjekt Brandstad bytomt                         | 22 |
| Utredningsobjekt 58                                       | 24 |
| Utredningsobjekt 14                                       | 26 |
| Utredningsobjekt 54                                       | 28 |
| Utredningsobjekt 64                                       | 30 |
| Utredningsobjekt 17                                       | 32 |
| Utredningsobjekt 55                                       | 34 |
| Utredningsobjekt 45                                       | 36 |
| Utredningsobjekt 47                                       | 38 |
| Utredningsobjekt 51                                       | 40 |
| Utredningsobjekt 52                                       | 42 |
| Utredningsobjekt 53                                       | 44 |
| Utredningsobjekt 24                                       | 46 |
| Utredningsobjekt 26                                       | 48 |
| Utredningsobjekt 23                                       | 50 |
| Utredningsobjekt 21                                       | 52 |
| Utredningsobjekt 20                                       | 54 |
| Utredningsobjekt 16 och 18                                | 56 |
| Punktobjekt   | 56 |
| <b>Måluppfyllelse i relation till undersökningsplanen</b> | 58 |
| <b>Utvärdering</b>  | 58 |
| <b>Förslag till fortsatta åtgärder</b>                    | 60 |
| <b>Referenser</b>   | 60 |
| <b>Administrativa uppgifter</b>                           | 62 |
| <b>Ordförklaringar</b>                                    | 63 |



Figur 1. Läget för den planerade elledningen markerat på utsnitt ur GSD-Översiktskartan, skala 1:250 000, och GSD-Översiktskartan. Lantmäteriet (CCO).

Den arkeologiska utredningen steg 2 omfattade totalt 24 utredningsobjekt och ett punktobjekt på sträckan mellan Hurva och Ystad, där Svenska Kraftnät planerar ny elförbindelse. Inom utredningsobjekten framkom endast ett fåtal anläggningar. Det var inom objekten längst i söder, väster om Ystad (utredningsobjekt 20 och 23), som några härdar och ett stolphål påträffades. De enstaka anläggningar som påträffades ska härröras som spridd verksamhet i utkanten till de redan kända och dokumenterade lämningarna (L1988:3192) som ligger öster om områdena. Ingen bosättning eller annan förhistorisk eller historisk aktivitet kunde dokumenteras inom övriga utredningsobjekt.

## Sammanfattning

Den arkeologiska utredningen steg 2 omfattade totalt 24 utredningsobjekt och ett punktobjekt på sträckan mellan Hurva och Ystad, där Svenska Kraftnät planerar ny elförbindelse. På grund av frågor rörande markåtkomst gjordes steg 2-utredningen i två olika etapper under 2020. Den första etappen (etapp 1) genomfördes mellan den 6 och 16 april och den andra etappen (etapp 2) utfördes under perioden mellan den 2 och 30 september.

Utredningsområdet löper i huvudsak genom ett öppet, mosaikartat jordbrukslandskap, med undantag för ett cirka 3,5 kilometer långt parti genom skog öster om Snogeholmssjön.

Inventeringarna under steg 1-utredningen visade på att det är ett till stora delar relativt arkeologiskt okänt landskap som berörs. Området norr om Sjöbo får betecknas som i det närmaste outforskat. Från Sjöbo och ner mot Assmåsa präglas landskapet av ett vatten och våtmarksnära landskap. Lämningarna, både de sedan tidigare redan registrerade och utredningsobjekten, signalerar dels stenålder, dels historisk tid. Söder om skogsområdet är bilden mer splittrad och frekvensen registrerade lämningar av typen boplatser ökar. Perioderna från och med yngre stenålder och framåt är representerade.

Inom utredningsområdet identifierades totalt 60 utredningsobjekt vid inventeringen under steg 1, det vill säga områden som utgörs av terränglägen där sannolikheten bedöms vara stor för att det ska finnas under mark dolda forn- och kulturlämningar. Flertalet bedöms preliminärt som lägen för överodlade boplatser och bebyggelselägen och i en del miljöer kan överodlade gravar eller offerplatser finnas. Av de 60 utredningsobjekten var det 24 stycken som berördes av den här aktuella steg 2-utredningen.

Sökschakt upptogs jämnt fördelat över området och anpassades efterhand av vad som påträffades. Sammanlagt togs 4 780 kvadratmeter upp motsvarande drygt 5 procent av utredningsområdet.

Inom utredningsobjekten framkom endast ett fåtal anläggningar. Det var inom objekten längst i söder (utredningsobjekt 20 och 23) som några härdar och ett stolphål påträffades.

En eventuell tillfällig flyttning av milstolpen, (L1989:4086) inom punktobjektet Årröd 10:1, kan krävas i samband med nedläggning av elledningen. Inga vidare antikvariska åtgärder krävs för övriga utredningsobjekt



Figur 2. Den planerade ledningsdragningen mellan Lyby och Ystad med utredningsobjekten markerade på utsnitt ur GSD-Röda kartan. Skala 1:180 000. © Lantmäteriet.



## Inledning

Den arkeologiska utredningen steg 2 omfattade totalt 24 utredningsobjekt och ett punktobjekt på sträckan mellan Hurva och Ystad, där Svenska Kraftnät planerar ny elförbindelse (figur 1 och 2). Sträckningen följer i stort väg 13. Sammanlagt motsvarar ytorna en area på cirka 100 000 kvadratmeter, med ett genomsnitt på cirka 4 100 kvadratmeter/yta. Den totala längden är cirka 11 800 meter, med ett genomsnitt på cirka 490 meter/yta. Bredden på arbetsytorna är mellan 15–20 meter. Steg 2-utredningen föregicks av en steg 1 utredning då ytorna avgränsades (Knarrström, Hyll, Lindberg & Stark 2019).

På grund av frågor rörande markåtkomst gjordes steg 2-utredningen i två olika etapper under 2020. Den första etappen (etapp 1) genomfördes mellan den 6 och 16 april och den andra etappen utfördes under perioden mellan den 2 och 30 september.

## Naturgeografiska förutsättningar

Utredningsområdet löper i huvudsak genom ett öppet, mosaikartat jordbrukslandskap, med undantag för ett cirka 3,5 kilometer långt parti genom skog öster om Snogeholmssjön. Vegetationen här utgörs av blandskog och präglas av närheten till sjön. Topografin inom inventeringsområdet karaktäriseras av backlandskapets böljande ytformer, förutom direkt söder om Sjöbo, där ett låglänt landskap i form av Vombsjösänkan korsas. I de norra delarna noteras den högsta höjddatan, med cirka 140 meter över havet vid Årröd. Trots att inte landskapet uppfattas så, sjunker höjdvärdena stadigt ner mot kusten. Våtmarkerna är idag ofta utdikade, men enligt skånska rekognosceringskartan från 1812–1820 har det förekommit fler och mer omfattande våtmarker.

## Arkeologiska undersökningar

Exploateringsstrycket är inte betydande i inventeringsområdets norra del, varför det heller inte varit aktuellt med särskilt många arkeologiska undersökningar. Undantaget är inventeringsområdets nordligaste del, där utbyggnaden av station Hurva, Svenska kraftnäts anläggning vid Lyby. Inför uppförandet av denna samt ledningsdragningar från norr har arkeologiska utredningar och förundersökningar genomförts (Ternström 2011; Becker 2012, Friman 2015). Vid Sydvästlänkens anslutning i norr, i inventeringsområdet allra nordligaste ände påträffades dels ett röjningsröseområde från perioden 1660–1820 (L1990:9649; fossil åker) dels en förhistorisk boplats, utan närmare datering (L1986:3657). Inför uppförandet av själva ställverket genomfördes en arkeologisk utredning i form av kart- och arkivstudier samt sökschaktning (Wallin 2010). Undersökningsområdet låg väster om inventeringsområdet, samt sträckte sig in i dess norra del. Enligt Fornreg har delar av objekten L1990:8894 (avrättningsplats), L1990:9649 (fossil åker) samt L1986:1980 (boplats) i någon mån berörts (figur 3). Inga spår av avrättningsplatsen lokaliserades. Markstycket inom den fossila åkern visade sig vara så hårt plöjd att inga

lämningar kunde lokaliseras. Några få boplatslämningar, av förslagsvis neolitisk datering, påträffades i södra sidan av L1986:1980.

Även inför ombyggnaden av kraftledningen, från station Hurva till Sege vid Malmö, har arkeologiska utredningar genomförts (Ericson 2018). De nordostligaste stolpplatserna ligger direkt väster om station Hurva, men de bedömdes inte ha arkeologisk potential och inga sökschaktningar genomfördes.

Vid Sjöbo korsar inventeringsområdet ett öst-västligt stråk, som sträcker mellan Dalby och Tomelilla och som planeras för järnväg, den så kallade Simrishamnsbanan. På Trafikverkets initiativ genomfördes en fördjupad kunskapssammanställning i form av en arkeologisk utredning, som syftade att belysa fornlämningssituationen samt bidra till val av korridoralternativ (Söderberg 2013). Arbetet genomfördes i huvudsak som en byråinventering, exemplifierade med två avgränsade fältstudier. Vid Sjöbo förgrenar sig korridoralternativen till ett som går genom tätorten och ett som går söder om. Sammanställningen visar att det är relativt glest med fornlämningar vid Sjöbo, men efter en riktad fältbesiktning framhålls området syd/sydväst om Sjöbo (Vombsjösänkan) som av stor potential avseende stenålder (Wallebom 2013).

Trafikverkets planerade utbyggnad av väg 13 har medfört arkeologiska undersökningar längs en cirka 3,3 kilometer lång sträcka vid Assmåsa. Den arkeologiska utredningen steg 1 genomfördes 2014, varvid tio utredningsobjekt pekades ut (inom dessa förekom även objekt registrerade i Fornreg), jämte de registrerade bytomterna för Assmåsa och Fogstorp (Carlie & Stark 2015). Under 2016 genomfördes arkeologisk utredning steg 2 samt arkeologisk förundersökning inom delar av de utpekade utredningsobjekten samt Assmåsa bytomt (Kjällquist 2017). Såväl insatsen som resultaten var begränsade, men i de spridda sökschakten påträffades ett flintavslag (stratigrafiskt daterad till mesolitikum, det vill säga äldre stenåldern 9 500–4 000 f.Kr.), ett björnbén (daterat till mesolitikum), delar av en kavelbro (nyare historisk tid), en härd (<sup>14</sup>C-daterad till mellan-neolitikum, det vill säga del av yngre stenåldern 4 000–3 300 f.Kr) (L1986:9073). Vid Assmåsa bytomt (L1989:5917) påträffades inget av antikvariskt värde, utöver raseringsspår efter byggnader som nyligen tagits bort samt sentida markarbeten.

I västra och nordvästra delen av Ystad har det sedan mitten av 1970-talet genomförts åtskilliga arkeologiska undersökningar (Becker & Anglert 2006). Söder om Dag Hammarskjölds väg, inom Åkesholm, Västra Sjöstaden och Regnbågsparken, har gravplatser, flatmarksgravar och urnegravar, samt boplatser, med lämningar av flera förhistoriska hus samt olika aktivitetsområden påträffats (L1988:3192, L1988:3102) (Andersson 2001; Becker 2003; Jacobsson 1987; Jeppsson 1990; Karsten & Knarrström 1999 och 2000; Nagmér 1992 och 1993; Olsson 1989 och 1995; Schmidt Sabo 2002; Wallin 1987). De flesta lokalerna är daterade till perioden yngre bronsålder–äldre järnålder, men nedslag finns även i yngre stenålder–äldre bronsålder.

När det gäller den nedlagda byn Lilla Tvären (L1988:2430) så har den varit föremål för en rad arkeologiska undersökningar. I samband med Ystadprojektet gjordes flera undersökningar i framför allt byns västra delar, inklusive en kvarnlämning belägen söder om nuvarande Källesjö gård (Anglert 1995, Billberg 1989). Bytomten har även berörts av exploatering, både i samband med ledningsdragningar

(Billberg 1989; Becker 2011; Becker 2013), men framför allt av utbyggnadsplaner för Ystads kommun. I samband med utredningar och förundersökningar av bytomten har dessutom en begravningsplats och ett kapell/kyrka konstaterats i bytomtens sydöstra del (L1986:2320). Bybebyggelsen har sitt ursprung i 1000-talet och de sista gårdarna flyttades ut vid enskiftet i slutet på 1700-talet.

## Kulturmiljö

Inventeringarna visade att det är ett till stora delar relativt arkeologiskt okänt landskap som berörs (figur 3–30). Området norr om Sjöbo får betecknas som i det närmaste outforskat. Den gängse synen är att området relativt sent mänskligt tagits i anspråk, men kanske handlar det snarare om omfattningen av ianspråktagandet. Här finns inte så få fyndplatser, med rikligt med flintföremål från neolitikum, som skvallrar om någon form av aktiviteter. Bronsåldern, med gravhögar indikerar på mänsklig närvaro. Järnålderslandskapet är svärfångat, särskilt som stöd för äldre ortnamnsbruk saknas. Från Sjöbo och ner mot Assmåsa präglas landskapet av ett vatten och våtmarksnära landskap. Lämningarna, både de sedan tidigare redan registrerade och utredningsobjekten, signalerar dels stenålder, dels historisk tid. Söder om skogsområdet är bilden mer splittrad och frekvensen registrerade lämningar av typen boplatser ökar. Perioderna från och med yngre stenålder och framåt är representerade. I höjd med Sövestad vidtar konkreta spår på representation av järnålderns bebyggelse. Längre söderut, närmare Ystad, förekommer fler gravhögar, men också lokaler som signalerar äldsta stenålder. Tre bytomter ligger inom utredningsområdet; Brandstad (L1989:1975), Sövde L1989:5917 och Södra Åsum (L1989:6374) (Knarrström, Hyll, Lindberg & Stark 2019).

## Resultat från steg 1-utredningen

Under hösten 2018 utfördes steg 1-utredningen inom inventeringsområdet (Knarrström, Hyll, Lindberg & Stark 2019). Utredningsområdet var cirka 909 hektar stort.

Den arkeologiska utredningen omfattade tre moment. Inledningsvis genomfördes en byråinventering, som innebar genomgång av befintligt arkivmaterial och historiskt kartmaterial. En byråinventering ska ge en kulturhistorisk bakgrund till området och landskapet samt generera underlag och stöd för lokaliseringen av sedan tidigare inte registrerade lämningar inom inventeringsområdet.

Det påföljande momentet innebar fältinventeringar inom inventeringsområdet. Hela inventeringsområdet besiktigades, det vill säga granskades i relation till indikationer som tagits fram vid byråinventeringen samt topografi. Vid fältarbetet medfördes digitala och analog underlag i form av kartor och listor. Dokumentationen genomfördes med inmätning med DGPS, digital fotografering, anteckningar och markeringar på analog kartunderlag. Underlagen har förts in i det digitala dokumentationssystemet Intrasis 3.2. De samlade observationerna har analyserats och presenteras i rapport, samt utvärderas och kompletteras med åtgärdsförslag.

De av inventeringsområdet direkt berörda registrerade forn och kulturlämningarna utgörs av 58 poster, som främst fördelar sig på boplatser, fyndplatser och bytomter/gårdstomter. 15 av posterna betecknas som fornlämning, 23 som övrig kulturhistorisk lämning, 9 som bevakningsobjekt, 9 som undersökt och borttagen samt 2 som uppgift om. Byråinventeringen visade också att arkeologiska undersökningar med markingrepp har företagits vid Assmåsa, Bromma, Hedeskoga och Ystad. Ystadtrakten har också varit fokus för ett större forskningsprojekt, Ystadprojektet (Berglund 1991; Larsson m.fl. 1992).

Inom utredningsområdet identifierades totalt 60 utredningsobjekt vid inventeringen, det vill säga områden som utgörs av terränglägen där sannolikheten bedöms vara stor för att det ska finnas under mark dolda forn- och kulturlämningar. Flertalet bedöms preliminärt som lägen för överodlade boplatser och bebyggelselägen i en del miljöer kan överodlade gravar eller offerplatser finnas. Flera objekt ligger i eller i anslutning till tidigare registrerade fornlämningar och i de flesta fall framkom matjordsfynd vid inventeringen.

Av de 60 utredningsobjekten är det 24 stycken som berördes av den nu aktuella steg 2-utredningen.

## Skälen till och målsättningen med utredningen

Syftet med den arkeologiska utredningen var att klargöra den verkliga fornlämningsituationen inom exploateringsområdet. Den skulle visa om och var under mark dolda fornlämningar finns inom området. Om möjligt skulle utredningen även bedöma fornlämningars karaktär och utbredning.

Det framtagna materialet ska vara ett planerings- och beslutsunderlag för Länsstyrelsens handläggning enligt 2 kapitlet lag (1988:950) om kulturmiljö med mera. (KML) och ett underlag för Länsstyrelsens förfrågningsunderlag inför eventuell förundersökning, samt ett underlag för övriga undersökare vid ett eventuellt anbudsförfarande.

Utredningens målgrupper är främst Länsstyrelsen och Affärsverket Svenska Kraftnät. Resultaten kan även komma att användas av undersökare när en undersökningsplan för en arkeologisk förundersökning eller undersökning ska upprättas.

## Metod

Den arkeologiska utredningen genomfördes med maskinavbaning av matjorden. Långsmala söschakt grävdes genom valda delar av utredningsobjekten. Söschaktens exakta placering och utsträckning bestämdes utifrån mikrotopografi och även vad som framkom under arbetets gång.

Efter att matjorden skiktvis banats av med hjälp av grävmaskin dokumenterades samtliga schakt och anläggningar samt dumpmassor och bandgrävarspår genom inmätning med DGPS.

Bilddokumentation utfördes med digitalkamera. Den samlade digitala dokumentationen, inklusive registrering av arkeologiska

kontexter, fynd, foto och administrativa uppgifter görs i dokumentationsprogrammet Intrasys (Intra-site Information System).

Av logistiska skäl återfylldes schakten direkt efter undersökning av ett utredningsobjekt. Samtliga ytor som blev föremål för sökschaktning och hjulspår fotodokumenterades före ingreppet och efter återställandet. Mellan varje utredningsobjekt och fastighet tvättades maskinen för att undvika spridning av jordsmitta mellan olika odlade ytor.

## Resultat

Sökschakt upptogs jämnt fördelat över området och anpassades efterhand av vad som påträffades.

Sammanlagt togs 4 780 kvadratmeter upp eller drygt 5 procent av utredningsområdet. Totalt påträffades 3 härdar och 1 stolphål (tabell 1).

Utredningsobjekten följer den numrering som användes vid steg 1-utredningen och redovisas från norr till söder.

Tabell 1. Undersökt per delområde.

| Utredningsobjekt | Yta (m <sup>2</sup> ) | Undersökt yta (m <sup>2</sup> ) | Anläggningar         |
|------------------|-----------------------|---------------------------------|----------------------|
| 2                | 4 300                 | 240                             | –                    |
| 3                | 4 900                 | 110                             | –                    |
| 8                | 1 750                 | 90                              | –                    |
| 9                | 2 000                 | 63                              | –                    |
| 7                | 12 600                | 907                             | –                    |
| Brandstad by     | 8 800                 | 290                             | –                    |
| 58               | 3 500                 | 170                             | –                    |
| 14               | 3 050                 | 177                             | –                    |
| 54               | 6 020                 | 204                             | –                    |
| 64               | 3 200                 | 135                             | –                    |
| 17               | 1 000                 | 70                              | –                    |
| 16               | –                     | –                               | –                    |
| 18               | –                     | –                               | –                    |
| 55               | 1 300                 | 30                              | –                    |
| 45               | 4 300                 | 240                             | –                    |
| 47               | 1 200                 | 82                              | –                    |
| 51               | 3 150                 | 220                             | –                    |
| 52               | 1 500                 | 150                             | –                    |
| 53               | 10 500                | 480                             | –                    |
| 24               | 1 600                 | 100                             | –                    |
| 26               | 2 100                 | 150                             | –                    |
| 23               | 6 800                 | 360                             | 1 stolphål           |
| 21               | 1 600                 | 150                             | –                    |
| 20               | 4 800                 | 360                             | 3 härdar             |
| Punktobjekt      | –                     | –                               | –                    |
| Totalt           | 89 970                | 4 778                           | 3 härdar, 1 stolphål |

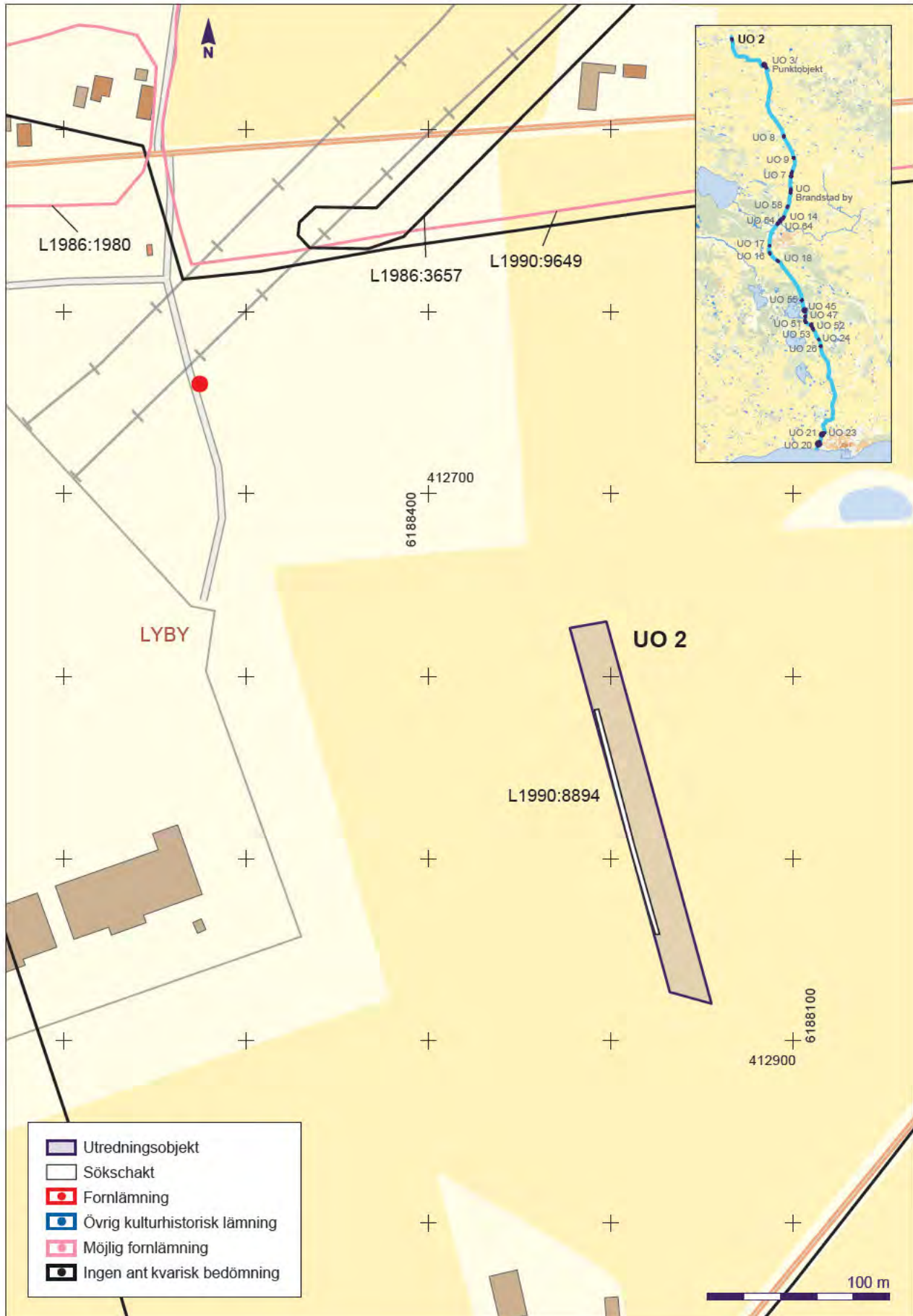
## Utredningsobjekt 2

### Fastighet Lyby 35:1 och 35:2

Förmodat boplatssläge (förhistoriskt). Flack höjdrygg i öst-västlig riktning, med exponering mot söder och med omfattande våtmark cirka 250 meter åt sydost. Objektet ligger inom, utifrån marknamn, registrerad uppgift om avrättningsplats (L1990:8894), med oklar egentlig placering. Vid inventeringen påträffades ett flintavslag i östra delen av läget.

Östra delen låg i vall vid steg 2-utredningen, medan västra delen var nysädd. Utredningsobjektet är cirka 210 meter långt med en area på cirka 4 300 kvadratmeter. Ett sökschakt som omfattade 240 kvadratmeter togs upp (figur 3). Matjorden var cirka 0,3 meter djup och undergrunden utgjordes av sandig silt. Inga fornlämningar påträffades i schaktet.

*Åtgärdsförslag:* Inga vidare antikvariska åtgärder krävs för utredningsobjekt 2.



Figur 3. Utredningsobjekt 2, Lyby 35:1 och 35:2. Skala 1:3 000.

### Utredningsobjekt 3

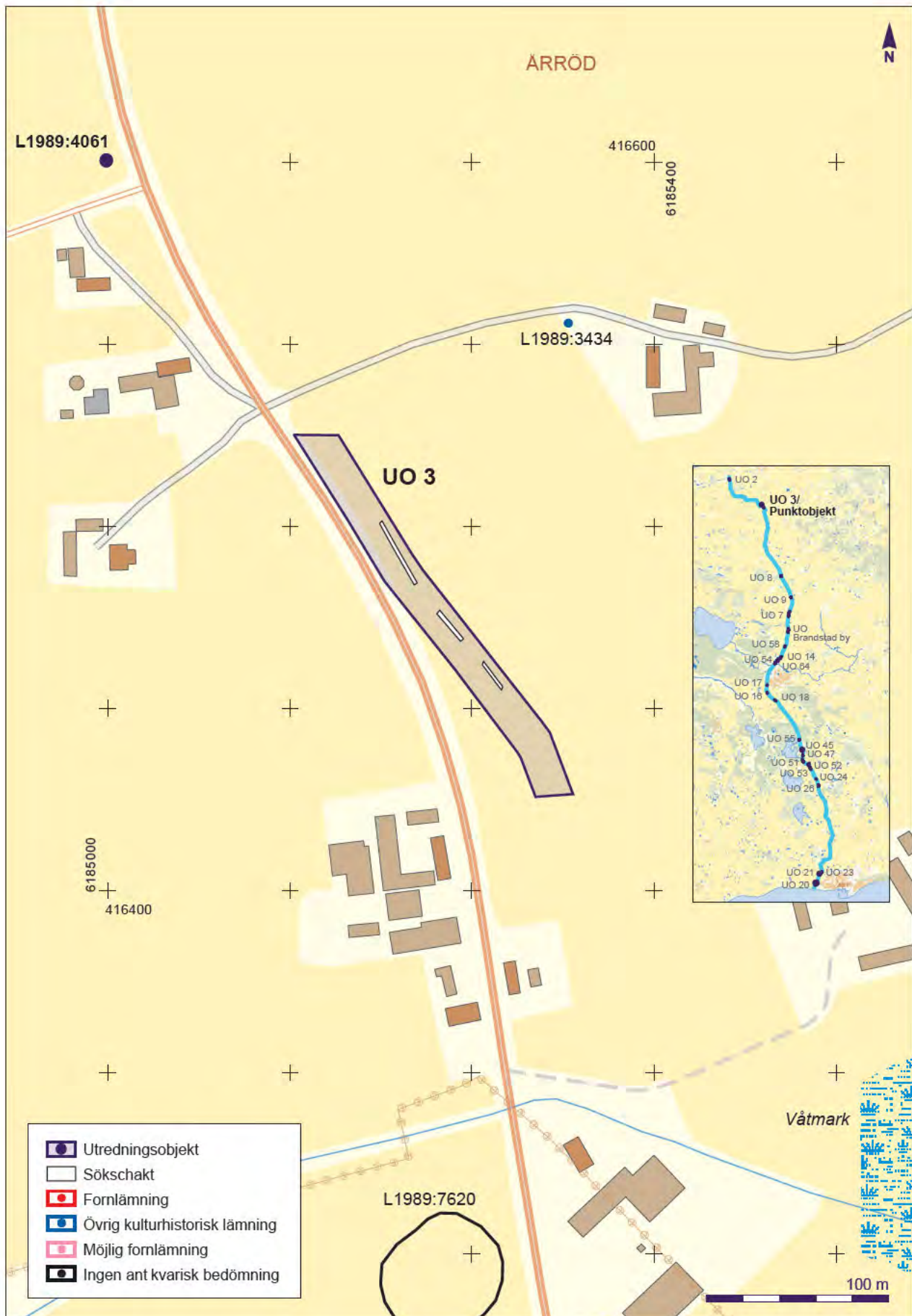
#### Ärröd 8:1

Noterades som ett misstänkt förhistoriskt boplatssläge vid inventeringen. Flack höjdrygg, med exponerat läge i landskapet. Enligt enskifteskarta från 1823 förekommer marknamnet "Magletoften", där efterleden toft kan vara boplatssindikerande. Inga inventeringsresultat på grund av betesdjur och växtlighet. Höjdryggen fortsätter både åt väster och öster utanför utredningsområdet.

Området var sått vid steg 2-utredningen. Utredningsobjektet är cirka 250 meter långt med en area på cirka 4 900 kvadratmeter. Tre sökschakt som totalt omfattade 110 kvadratmeter togs upp (figur 4). Matjorden var cirka 0,2–0,4 meter djup och undergrunden utgjordes av sandig silt. Inga fornlämningar påträffades i schaktet.

*Åtgärdsförslag:* Inga vidare antikvariska åtgärder krävs för utredningsobjekt 3.





Figur 4. Utredningsobjekt 3, Årröd 8:1. Skala 1:3 000.

## Utredningsobjekt 8

### Bjärsjölagård 1:128

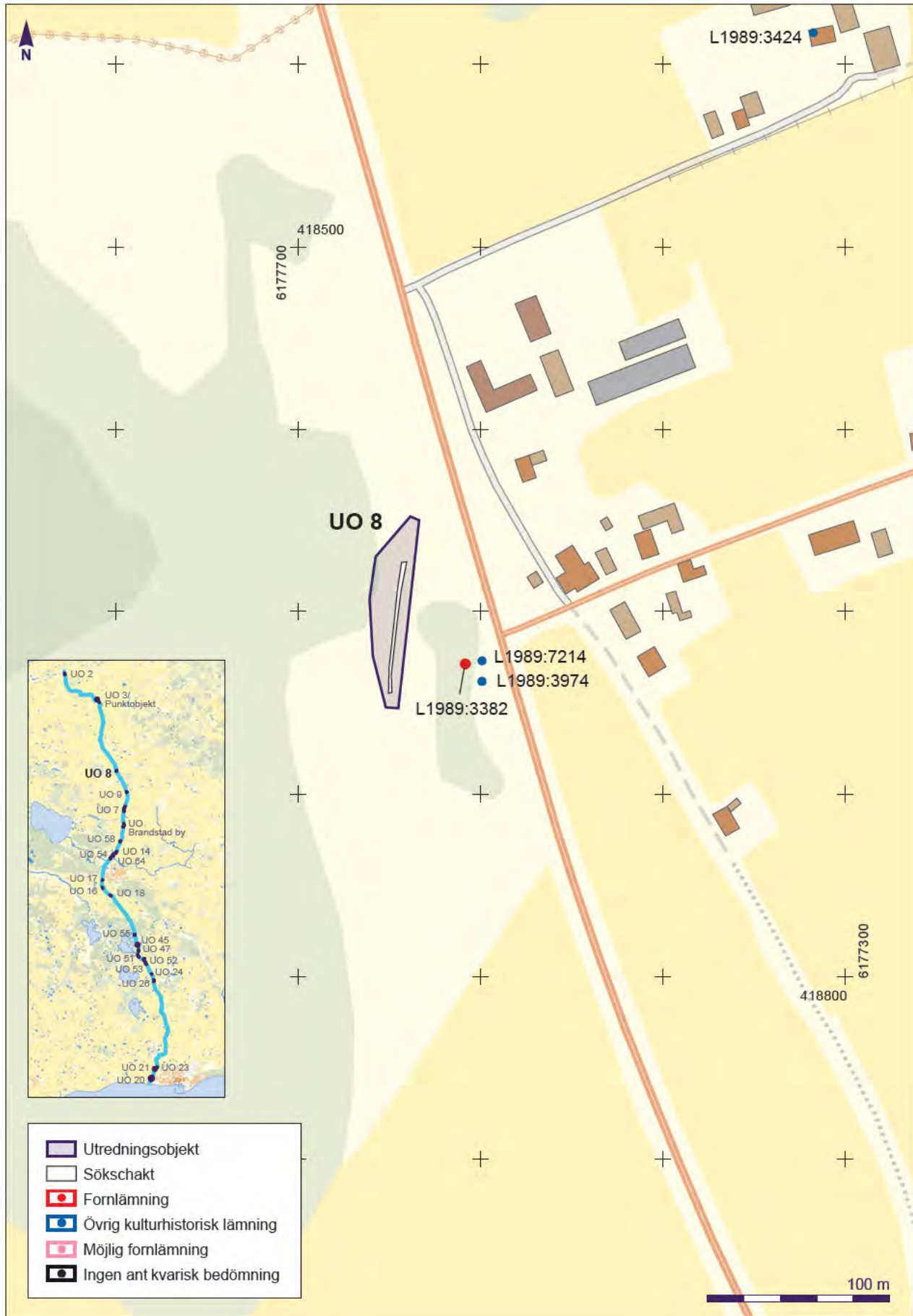
Vid inventeringen noterades området som såväl förmodat gravplatsläge (förhistoriskt) som bebyggelseläge (historiskt). Mindre förhöjning längs med väg 13. Bevuxen med betat gräs (figur 5). Precis öster om finns registrerade lämningar i form av två makadamlagningsstenar samt en stensättning (L1989:3974, L1989:7214, L1989:3382), där den sistnämnda indikerar förekomst av förhistoriska gravar. Stensättningar förekommer även cirka 500 meter väster om objektet. Även läge för fyrlängad gård, enligt Häradskartan 1910–1915, men inte enligt skånska rekognosceringskartan. Inga inventeringsresultat på grund av betande djur, men på och i anslutning till höjden flera ansamlingar av större stenar, i annars röjd mark.

Utredningsobjektet är cirka 100 meter långt med en area på cirka 1 750 kvadratmeter. Ett sökschakt som omfattade 90 kvadratmeter togs upp (figur 6). Matjorden var cirka 0,1–0,3 meter djup och undergrunden utgjordes av sandig silt med mycket sten. Inga fornlämningar påträffades i schaktet.

*Åtgärdsförslag:* Inga vidare antikvariska åtgärder krävs för utredningsobjekt 8.



Figur 5. Utredningsobjekt 8, Bjärsjölagård 1:128. Foto från syd: [REDACTED]



Figur 6. Utredningsobjekt 8, Bjärsjölagård 1:128. Skala 1:3 000.

## Utredningsobjekt 9

### Kärrstorp 6:12

Platsen ansågs utgöra ett förhistoriskt boplatssläge vid inventeringen. Krönläge med sydsluttning längs med väg 13.

Vid utredning steg 2 växte gräs inom utredningsobjektet. Utredningsobjektet är cirka 100 meter långt med en area på cirka 2 000 kvadratmeter. Ett sökschakt som omfattade 63 kvadratmeter togs upp (figur 7). Matjorden var cirka 0,2 meter djup och undergrunden utgjordes av siltig lera. Inga fornlämningar påträffades i schaktet.

*Åtgärdsförslag:* Inga vidare antikvariska åtgärder krävs för utredningsobjekt 9.



Figur 7. Utredningsobjekt 9, Kärrstorp 6:12. Skala 1:3 000.

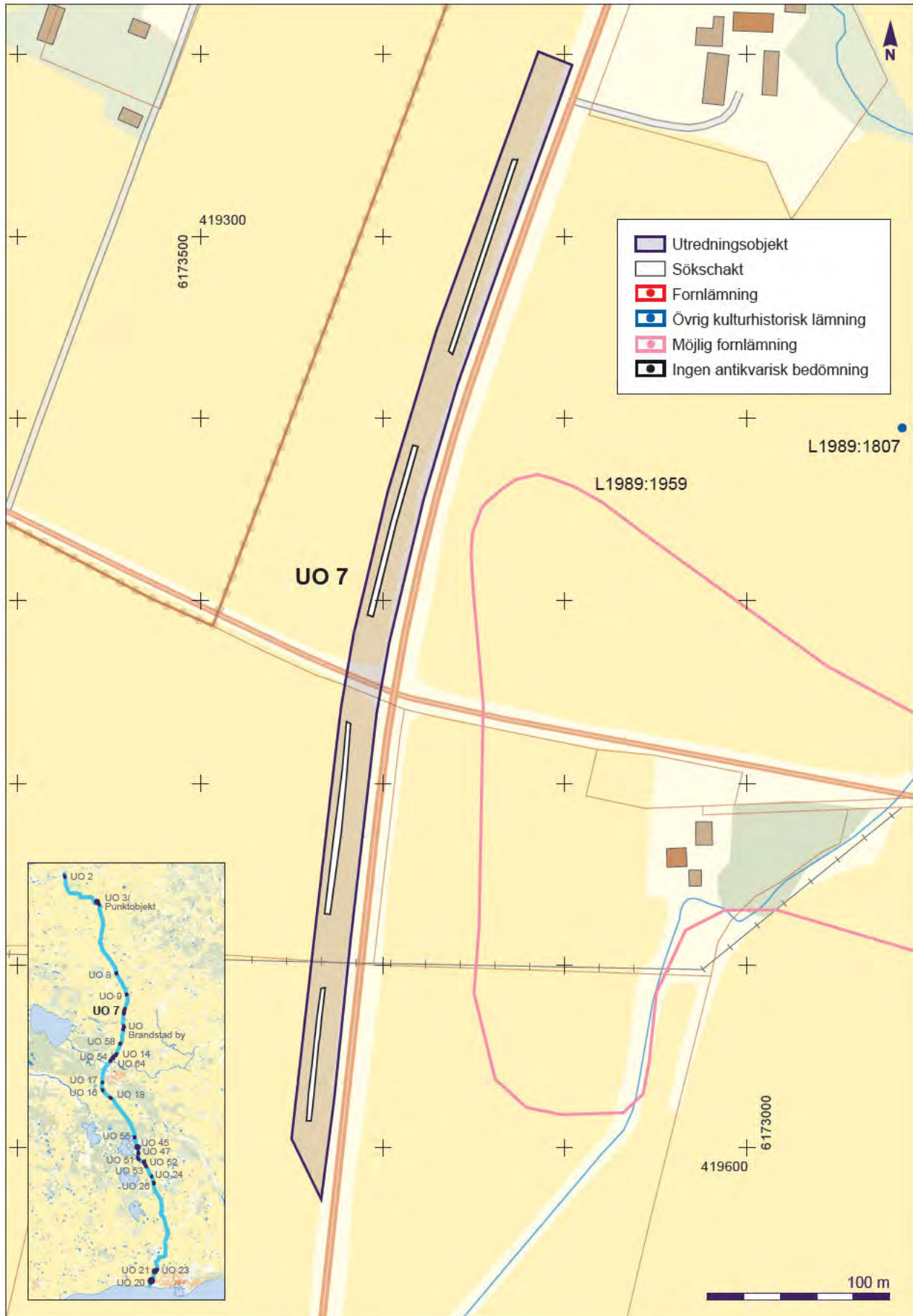
## Utredningsobjekt 7

### Araskoga 3:1, 6:5 och 7:1

Beskrivs vid inventeringen som ett förhistoriskt boplatsläge och dessutom bytomtsnära (historiskt). Exponerat höjdläge längs med väg 13. Sluter an till Araskogas historiska bytomt (L1989:1959), med skriftligt belägg från 1447. Enligt karta från 1731 samt enskifteskarta från 1804 har flera markstycken namn som kan indikera boplatser eller gravplatser; "toft" respektive "steningarne", där efterleden -toft kan vara boplatssindikerande. På ömse sidor av inventeringsområdet, 200–250 meter ifrån väg 13, är fyndplatser registrerade för skafthålsyxa, flintdolkar, tunnackig respektive tjockackig yxa.

Vid utredning steg 2 växte gräs inom Araskoga 3:1 och det var sätt inom Araskoga 6:5. Inom Araskoga 7:1 var det plöjt. Utredningsobjektet är cirka 630 meter långt med en area på cirka 12 600 kvadratmeter. Fyra sökschakt som totalt omfattade 907 kvadratmeter togs upp (figur 8). Matjorden var cirka 0,3 meter djup och undergrunden utgjordes av siltig lera. Inga fornlämningar påträffades i schaktet.

*Åtgärdsförslag:* Inga vidare antikvariska åtgärder krävs för utredningsobjekt 7.



Figur 8. Utredningsobjekt 7, Araskoga 3:1, 7:1 och 6:5. Skala 1:3 000.

## Utredningsobjekt Brandstad bytomt Brandstad 1:1 och 30:1

Utredningsobjektet ligger inom Brandstas historiska bytomt (L1989:1975), direkt på ömse sidor av väg 13. På östra sidan av väg 13 växte gräs och på västra sidan var det sått.

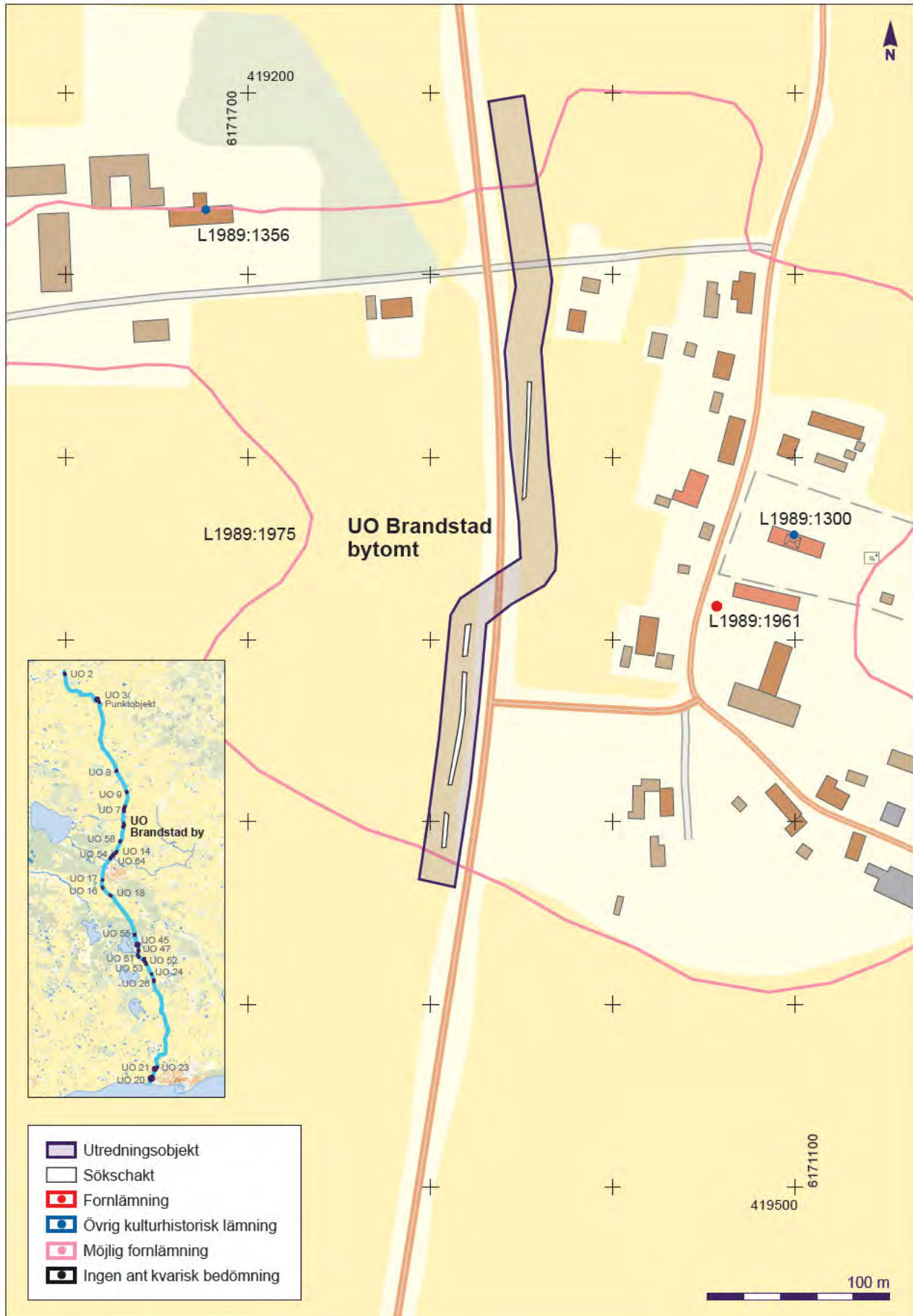
Utredningsobjektet är cirka 430 meter långt med en area på cirka 8 800 kvadratmeter, där norra delen ligger precis öster om väg 13 och södra delen ligger precis väster om väg 13. Ett sökschakt som omfattade 100 kvadratmeter togs upp öster om väg 13. Matjorden var cirka 0,3 meter djup och undergrunden utgjordes av siltig lera. Området inom schaktet var stort, troligen i samband med anläggandet av väg 13. Norr om sökschaktet var området perforerat av elkablar och teleledningar. Inga fornlämningar påträffades i schaktet. Tre sökschakt som totalt omfattade 190 kvadratmeter togs upp väster om väg 13 (figur 9 och 10). Matjorden var cirka 0,3 meter djup och undergrunden utgjordes av siltig lera. Inga fornlämningar påträffades i schakten.

*Åtgärdsförslag:* Inga vidare antikvariska åtgärder krävs för utredningsobjekt Brandstad bytomt.



Figur 9. Utredningsobjekt Brandstad bytomt. Brandstad 1:1 och 30:1. Sökschakt väster om väg 13. Foto från norr





Figur 10. Utredningsobjekt Brandstad bytomt. Brandstad 1:1 och 30:1. Skala 1:3 000.

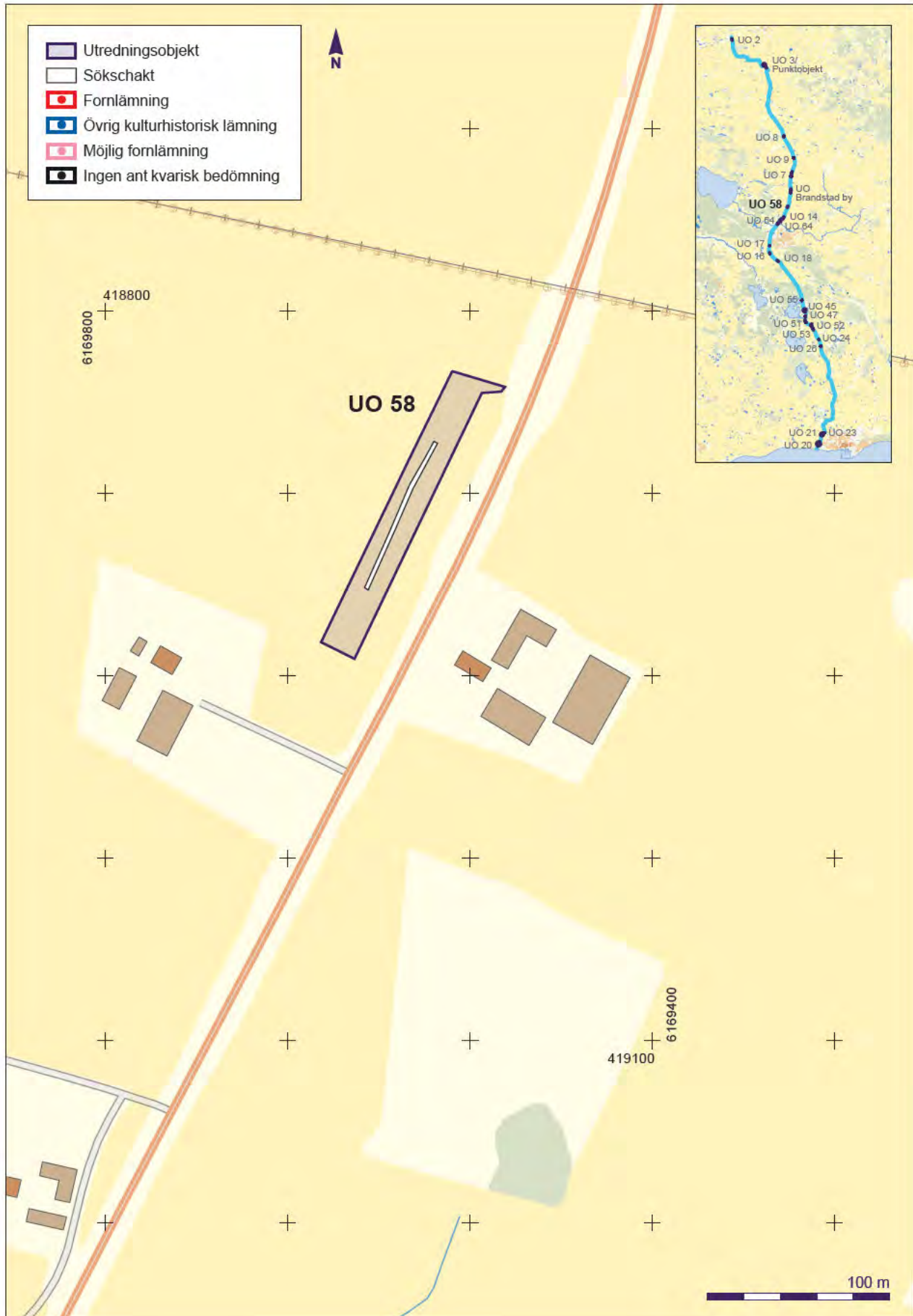
## Utredningsobjekt 58

### Åsum 24:1

Platsen utgörs av en exponerad, flack förhöjning längs med väg 13. Enligt enskifteskarta från 1810 betecknas markstycket som "Ting lyckefallet", som kan indikera en tingsplats. Strax norr om löper sockengränsen mellan Södra Åsum och Brandstad.

Utredningsobjektet, som var sått, är cirka 170 meter långt med en area på cirka 3 500 kvadratmeter. Ett söschakt som omfattade 170 kvadratmeter togs upp (figur 11). Matjorden var cirka 0,3 meter djup och undergrunden utgjordes av sandig lera. Inga fornlämningar påträffades i schaktet.

*Åtgärdsförslag:* Inga vidare antikvariska åtgärder krävs för utredningsobjekt 58.



Figur 11. Utredningsobjekt 58, Åsum 24:1. Skala 1:3 000.

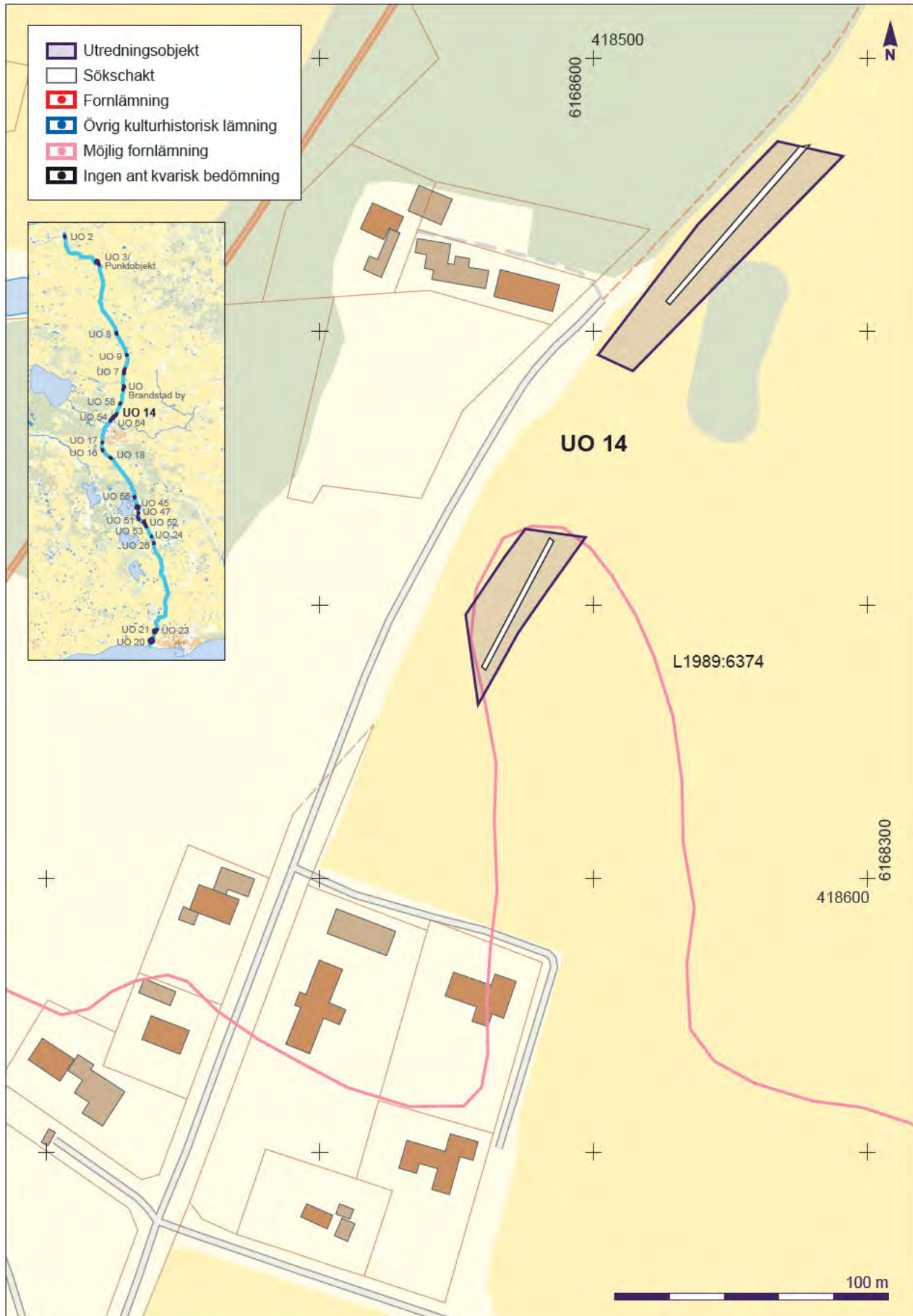
## Utredningsobjekt 14

### Åsum 37:9

Platsen beskrevs vid inventeringen som ett förhistoriskt bolatsläge och dessutom bytomtsnära (historiskt). Området utgörs av en sydsluttning. Sluter an i söder till Åsums historiska bytomt (L1989:6374).

Vid steg 2-utredningen var det stubbåker inom området. Utredningsobjektet bestod av två ytor 107 respektive 70 meter långa och med en area på 1 800 respektive 1 250 kvadratmeter. Två sökschakt som totalt omfattade 220 kvadratmeter togs upp (figur 12). Matjorden var cirka 0,3 meter djup och undergrunden utgjordes av siltig lera. Inga fornlämningar påträffades i schaktet.

*Åtgärdsförslag:* Inga vidare antikvariska åtgärder krävs för utredningsobjekt 14.



Figur 12. Utredningsobjekt 14, Åsum 37:9. Skala 1:2 000.

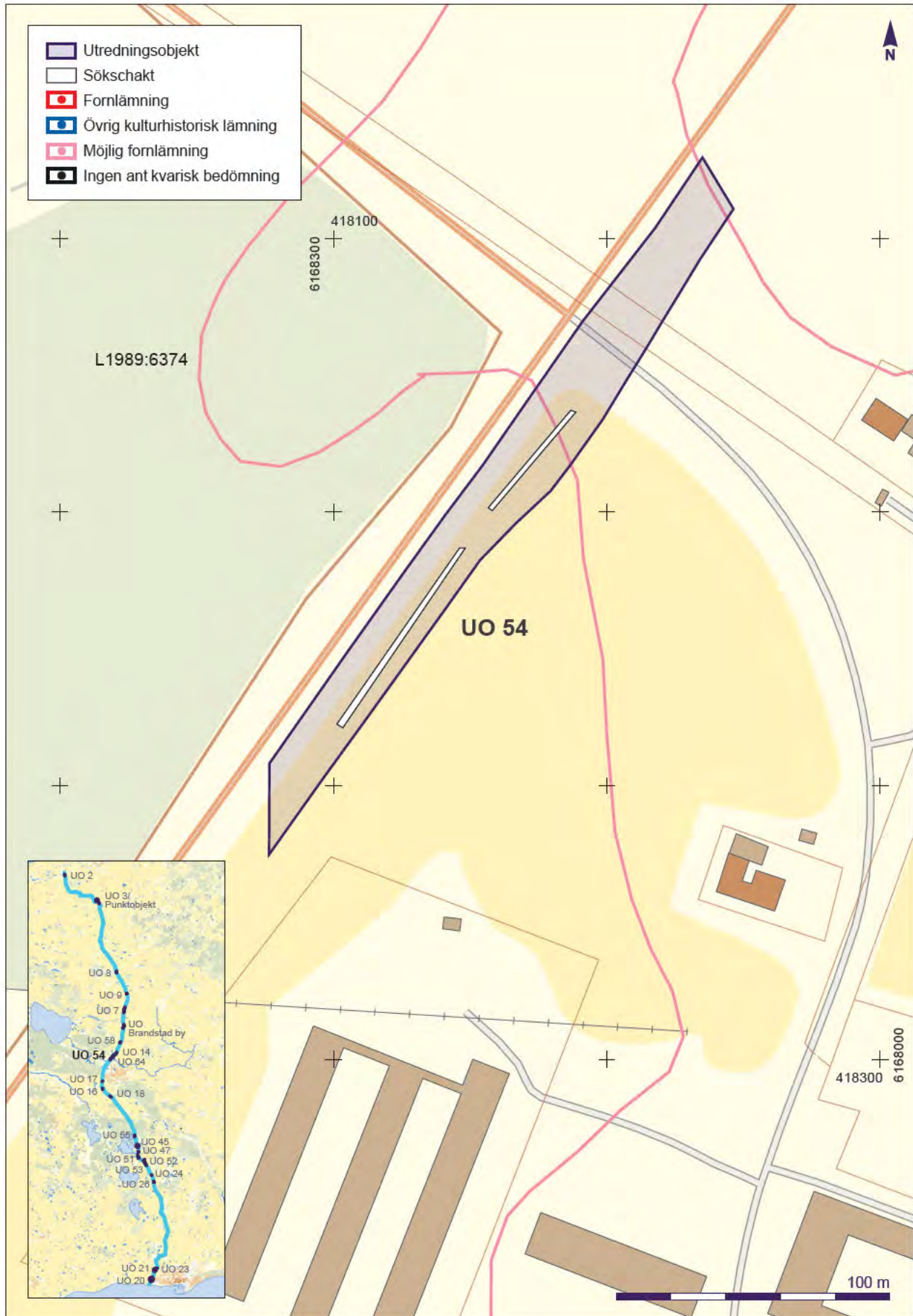
## Utredningsobjekt 54

### Åsum 37:9

Angavs vid inventeringen som ett förhistoriskt bolatsläge och bytomtsnära (historiskt), längs med Väg 13, beläget på en sydsluttning. Sluter an i norr till Åsums historiska bytomt (L1989:6374).

Vid steg 2-utredningen växte gräs inom området. Utredningsobjektet var cirka 160 meter långt och med en area på 6 020 kvadratmeter (figur 13). Två schakt togs upp med en sammanlagd area av 204 kvadratmeter. Matjorden var cirka 0,35 meter djup och undergrunden utgjordes av silt. Nordligaste delen kunde inte utredas på grund av olika nedgrävda ledningar. Inga fornlämningar påträffades i schaktet.

*Åtgärdsförslag:* Inga vidare antikvariska åtgärder krävs för utredningsobjekt 54



Figur 13. Utredningsobjekt 54, Åsum 37:9. Skala 1:2 000.

## Utredningsobjekt 64

### Åsum 37:9

Platsen beskrevs vid inventeringen som ett förmodat förhistoriskt bolatsläge, längs med Väg 13, beläget på en sydsluttning.

Vid steg 2-utredningen växte gräs inom området. Utredningsobjektet var 160 meter långt och med en area på cirka 3 200 kvadratmeter. Tre sökschakt som totalt omfattade 135 kvadratmeter togs upp (figur 14). Matjorden var cirka 0,25 meter djup och undergrunden utgjordes av silt. Inga fornlämningar påträffades i schaktet.

*Åtgärdsförslag:* Inga vidare antikvariska åtgärder krävs för utredningsobjekt 64.





Figur 14. Utredningsobjekt 64, Åsum 37:9. Skala 1:2 000.

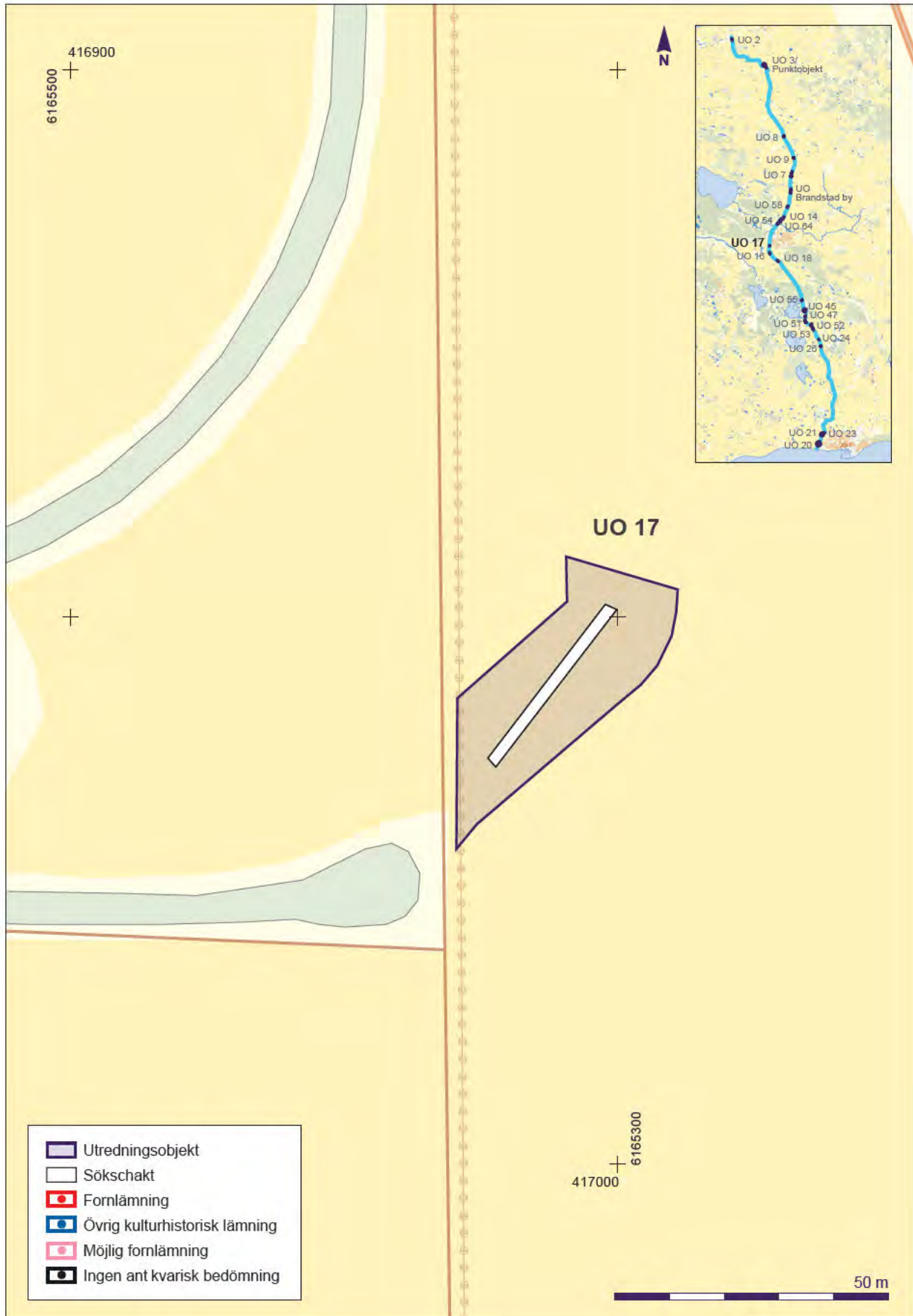
## Utredningsobjekt 17

### Sandbäck 9:1

Platsen ansågs utgöra ett förhistoriskt boplatssläge vid inventeringen. Ligger längs med Väg 13 på en svag norrlutning.

Vid steg 2-utredningen var det stubbåker inom området. Utredningsobjektet var 90 meter långt och med en area på cirka 1 000 kvadratmeter. Ett söschakt som totalt omfattade 70 kvadratmeter togs upp (figur 15). Matjorden var cirka 0,3 meter djup och undergrunden utgjordes av sand. Inga fornlämningar påträffades i schaktet.

*Åtgärdsförslag:* Inga vidare antikvariska åtgärder krävs för utredningsobjekt 17.



Figur 15. Utredningsobjekt 17, Sandbäck 9:1. Skala 1:1 000.

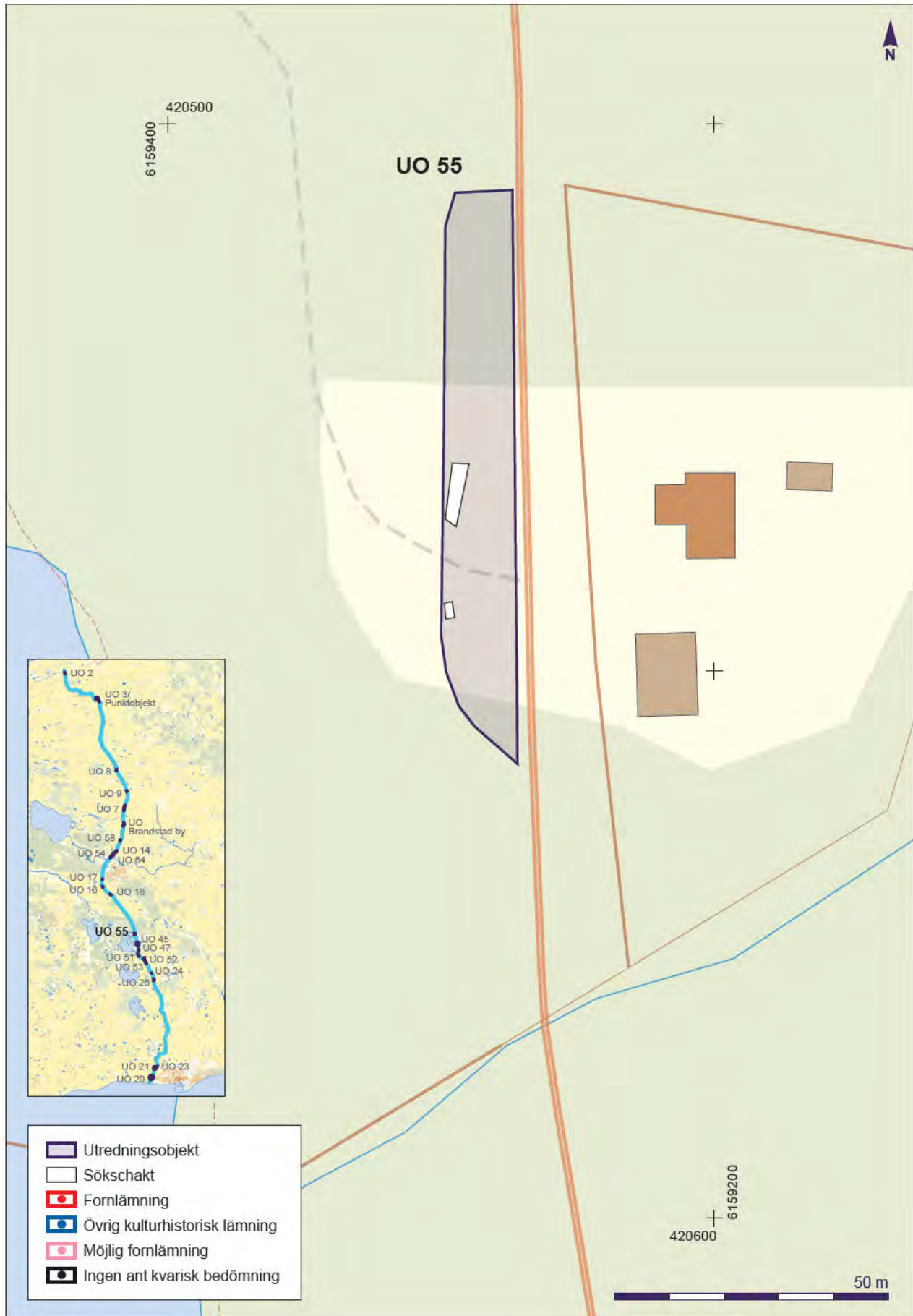
## Utredningsobjekt 55

### Sövdeborg 1:1

Ansågs som ett förhistoriskt bolatsläge i samband med inventeringen. Ligger längs med Väg 13 på en svag västsluttning ned mot Snogeholmssjön.

Vid steg 2-utredningen växte skog inom området. Utredningsobjektet var cirka 100 meter långt och med en area på cirka 1 300 kvadratmeter (figur 16). På grund av en asfalterad parkeringsficka och skogen kunde endast två små sökschakt som totalt omfattade cirka 30 kvadratmeter tas upp. Övriga delar ytinventerades. Matjorden var cirka 0,20 meter djup, följt av ett grått sandlager på cirka 0,3 meter. Sandlagret var fyndtomt. Undergrunden utgjordes av gul sand. Inga fornlämningar påträffades i schaktet och inga boplatsindikerande föremål hittades vid ytinventeringen.

*Åtgärdsförslag:* Inga vidare antikvariska åtgärder krävs för utredningsobjekt 55.



Figur 16. Utredningsobjekt 55, Sövdeborg 19:1. Skala 1:1 000.

## Utredningsobjekt 45

### Assmåsa 4:56

Ett förhistoriskt bolatsläge noterades inom området vid inventeringen. Beläget längs med Väg 13 på en svag höjdrygg.

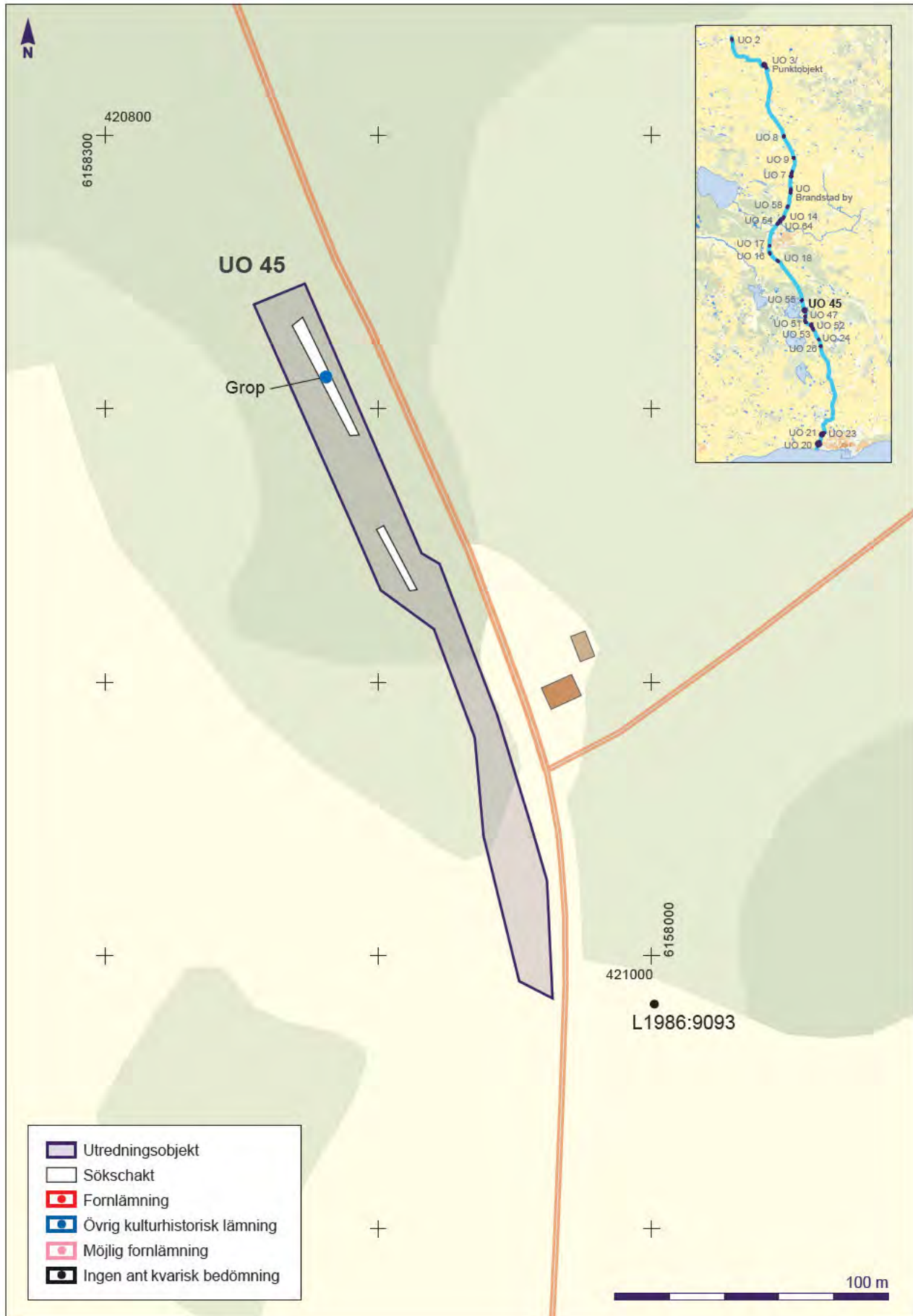
Vid steg 2-utredningen växte skog inom området. Utredningsobjektet var 270 meter långt och med en area på 4 300 kvadratmeter. Cirka 30 meter åt sydost har en arkeologisk utredning steg 2 (Kjällquist 2017), inför eventuell omläggning av Väg 13, påvisat förekomsten av torvlager i kanten av en våtmark, vari påträffades en skelettdel av björn, daterad till mesolitikum (L1986:9093).

På grund av skog och nedgrävda högspänningsledningar kunde sydligaste delen av utredningsobjektet ej utredas. De schakt som togs upp bedöms som tillräckliga för att förstå fornlämningsbilden. Två sökschakt som totalt omfattade 240 kvadratmeter togs upp (figur 17 och 18). Matjorden var cirka 0,20 meter djup. Undergrunden utgjordes av gul sand. En grop med svag humös fyllning dokumenterades. Troligen ett sentida stenlyft. Inga fornlämningar påträffades i schaktet.

*Åtgärdsförslag:* Inga vidare antikvariska åtgärder krävs för utredningsobjekt 45.



Figur 17. Utredningsobjekt 45, Assmåsa 4:56. Foto från norr: Magnus Andersson.



Figur 18. Utredningsobjekt 45, Assmåsa 4:56. Skala 1:2 000.

## Utredningsobjekt 47

### Assmåsa 4:56

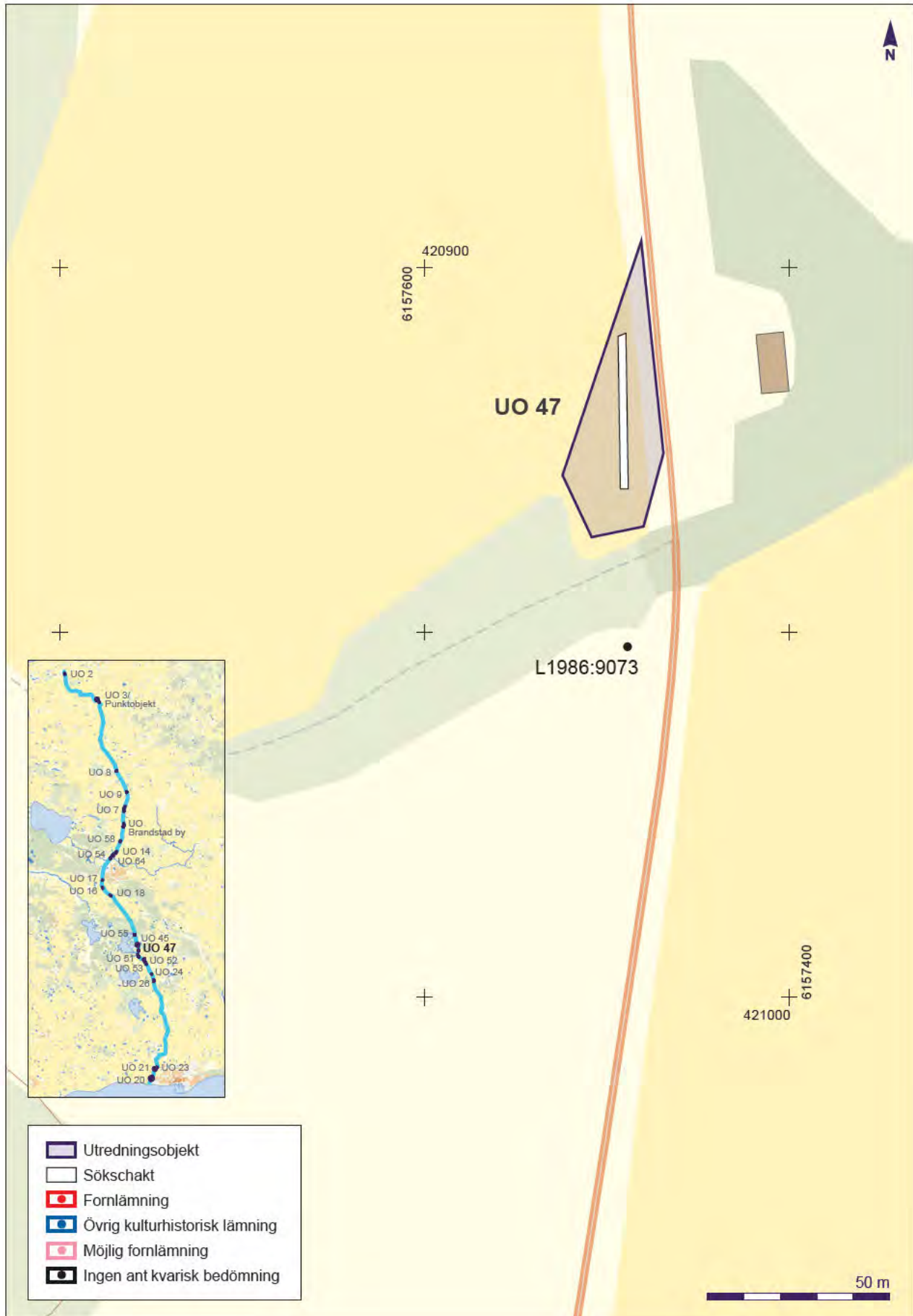
Platsen betraktades vid inventeringen såväl som förhistoriskt gravplatsläge som ett boplatsläge. Objektet ligger längs med Väg 13 på en svag sydsluttning.

Vid steg 2-utredningen växte gräs inom området. Vid den tidigare utredningen, inför ombyggnad av Väg 13, undersöktes cirka 30 meter åt söder en härd med datering till mellanneolitikum (Kjällquist 2017) (L1986:9073). Cirka 190 meter åt väster har ett keramikkrärl från trattbägarkultur samt ett ben av häst påträffats, vilka har tolkats som offerfynd (L1989:6425; Karsten 1994).

Utredningsobjektet var cirka 80 meter långt och med en area på cirka 1 200 kvadratmeter. Ett söschakt som omfattade 82 kvadratmeter togs upp (figur 19). Matjorden var cirka 0,3 meter djup. Undergrunden utgjordes av silt. Inga fornlämningar påträffades i schaktet.

*Åtgärdsförslag:* Inga vidare antikvariska åtgärder krävs för utredningsobjekt 47.





Figur 19. Utredningsobjekt 47, Assmäsa 4:56. Skala 1:1 500.

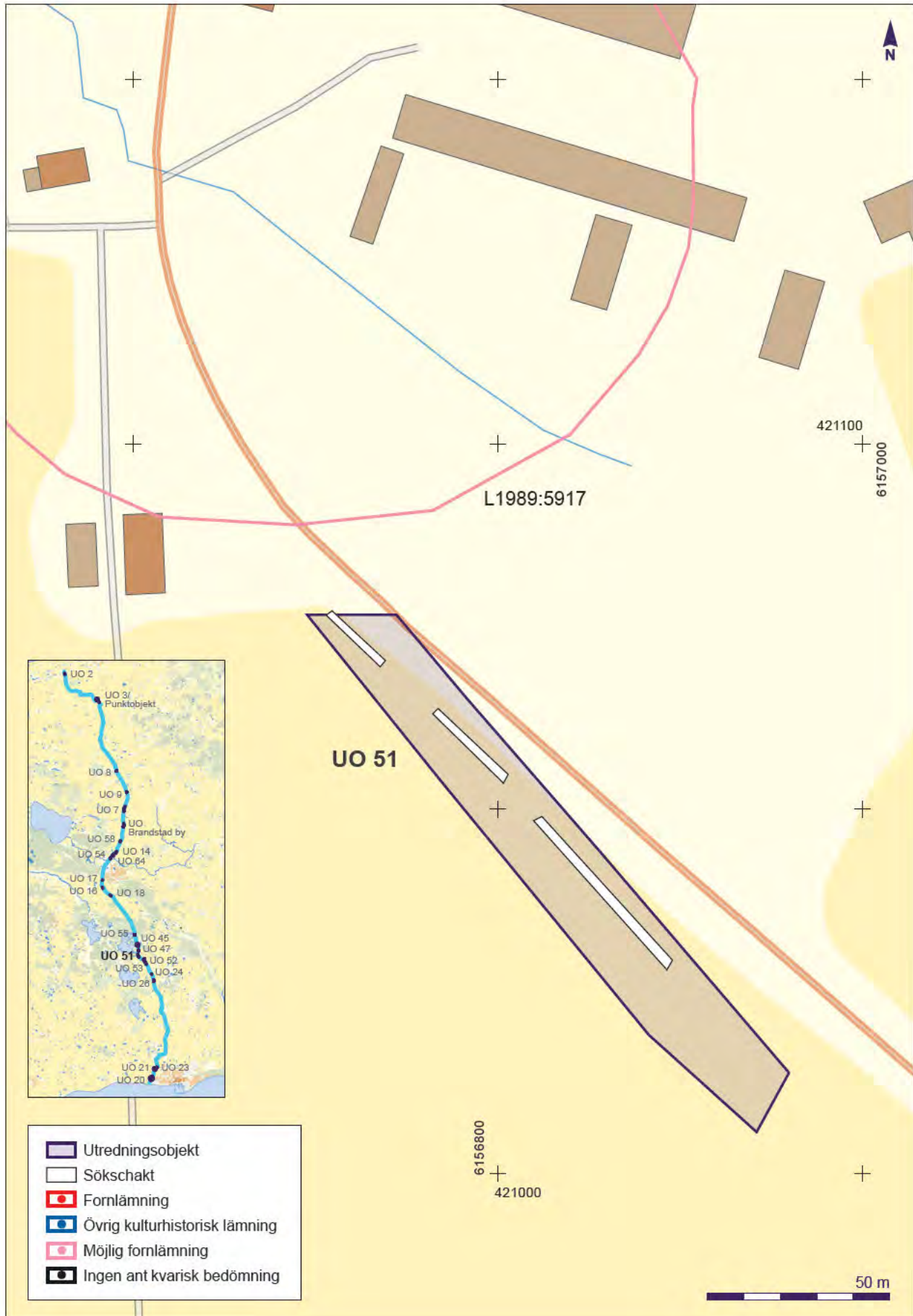
## Utredningsobjekt 51

### Assmåsa 4:56

Platsen utgör enligt inventeringen ett förhistoriskt bolatsläge och ligger dessutom bytomtnära längs med Väg 13.

Vid steg 2-utredningen var det plöjt inom området. Sluter i norr an till Assmåsas historiska bytomt (L1989:5917). Utredningsobjektet var 160 meter långt och med en area på 3 150 kvadratmeter. Tre sökschakt som totalt omfattade cirka 220 kvadratmeter togs upp (figur 20). Matjorden var cirka 0,3 meter djup. Undergrunden utgjordes av silt och stört av flera diken. Inga fornlämningar påträffades i schaktet.

*Åtgärdsförslag:* Inga vidare antikvariska åtgärder krävs för utredningsobjekt 51.



Figur 20. Utredningsobjekt 51, Assmåsa 4:56. Skala 1:1 500.

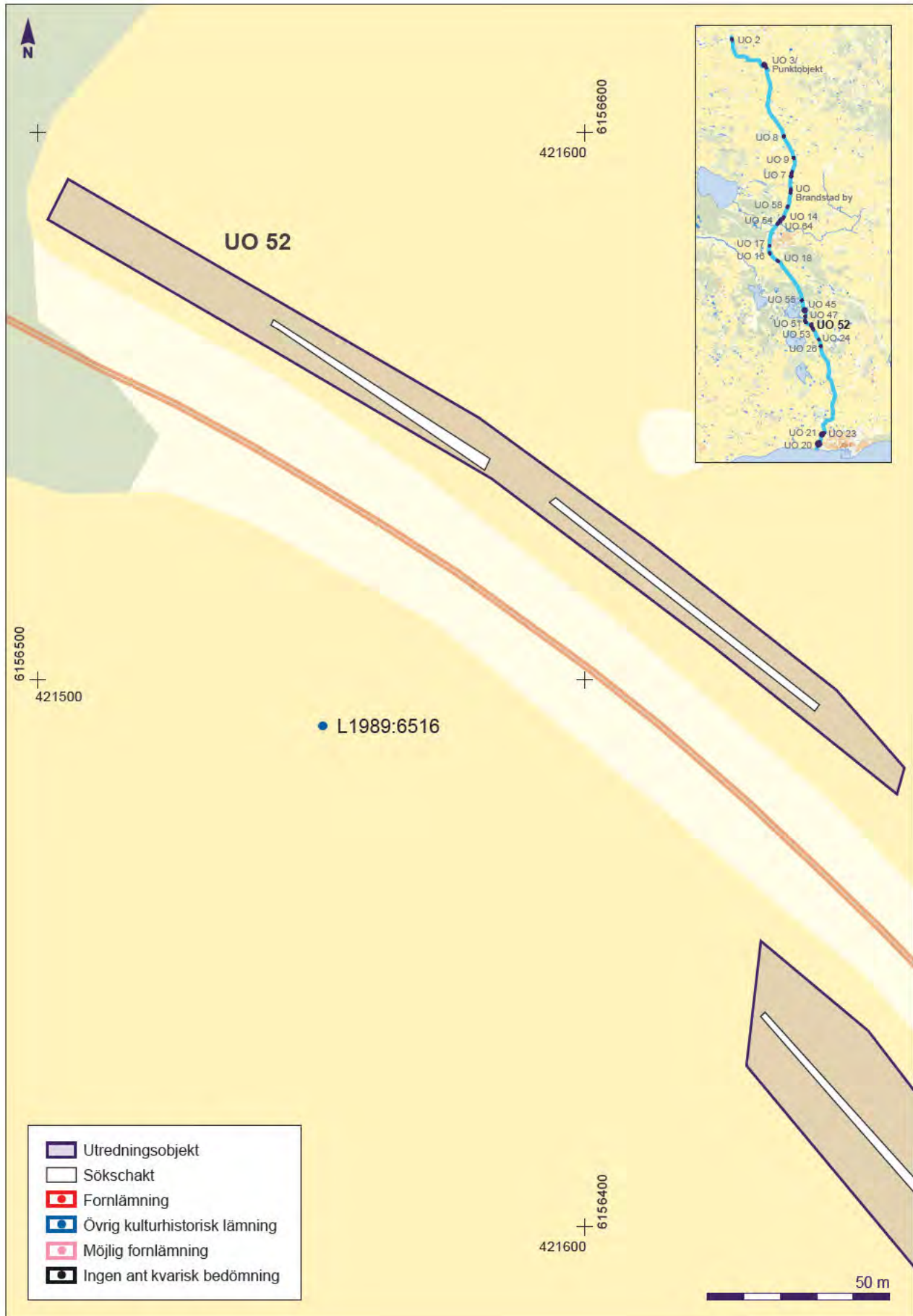
## Utredningsobjekt 52

### Assmåsa 4:56

Området betraktades vid inventeringen såväl som förhistoriskt gravplatsläge som ett boplatläge. Platsen ligger längs med Väg 13 på en svag sydsluttning.

Vid steg 2-utredningen var det stubbåker inom området. Omkring 40 meter söder om utredningsobjektet är platsen för ett lösfynd bestående av en skafthålsyxa av bergart (L1989:6516). Utredningsobjektet var 190 meter långt och med en area på 1 500 kvadratmeter. Två sökschakt som totalt omfattade cirka 150 kvadratmeter togs upp (figur 21). Matjorden var cirka 0,3 meter djup. Undergrunden utgjordes av lerig silt. Inga fornlämningar påträffades i schaktet.

*Åtgärdsförslag:* Inga vidare antikvariska åtgärder krävs för utredningsobjekt 52.



Figur 21. Utredningsobjekt 52, Assmåsa 4:56. Skala 1:1 500.

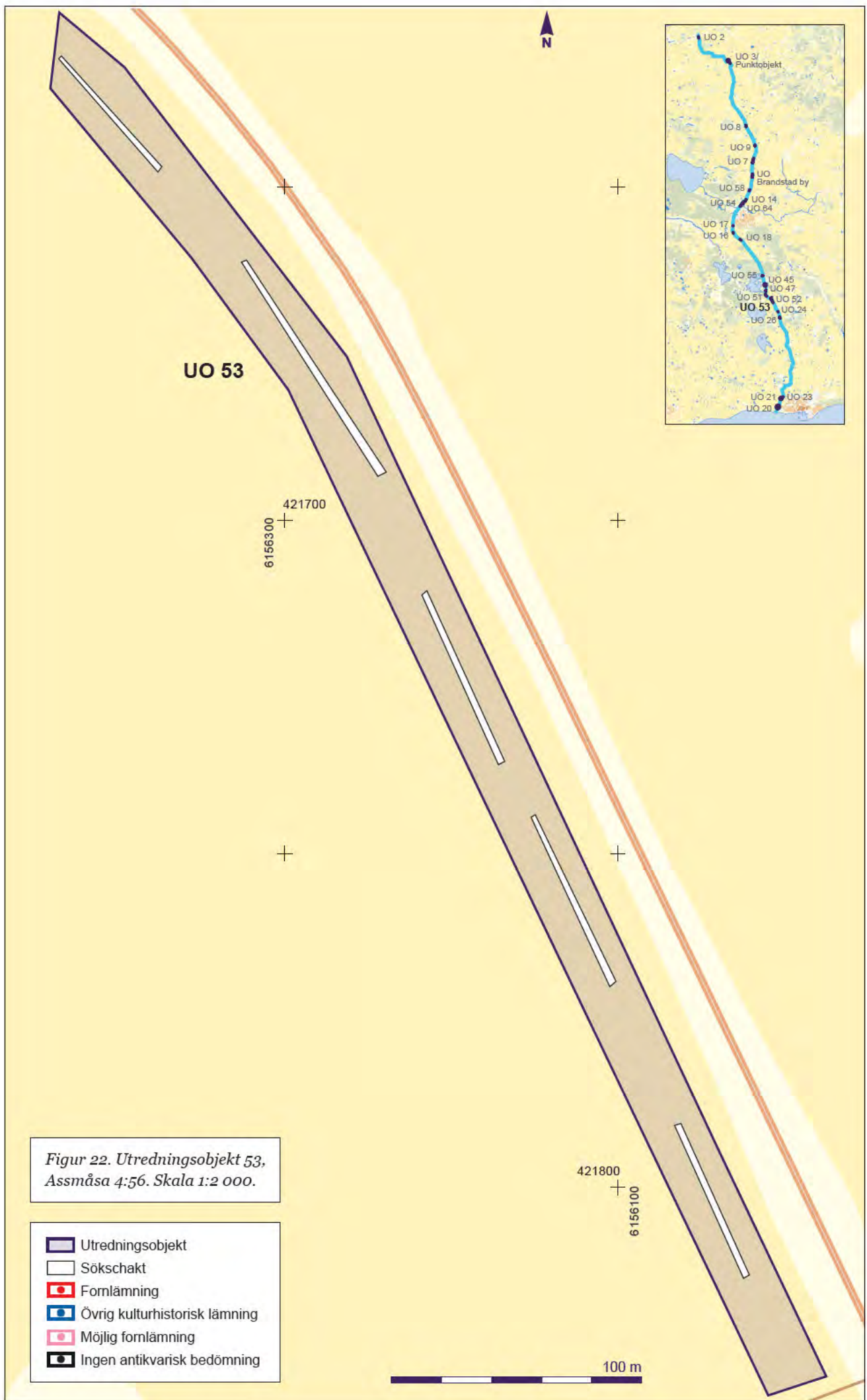
## Utredningsobjekt 53

### Assmåsa 4:56

Platsen beskrevs vid inventeringen som ett förhistoriskt gravplatsläge och ett boplatsläge. Ligger längs med Väg 13 i flack terräng.

Vid steg 2-utredningen var det plöjt inom området. Utredningsobjektet var 470 meter långt och med en area på 10 500 kvadratmeter. Fem sökschakt som totalt omfattade cirka 480 kvadratmeter togs upp (figur 22). Matjorden var cirka 0,3 meter djup. Undergrunden utgjordes av lerig silt. Inga fornlämningar påträffades i schaktet.

*Åtgärdsförslag:* Inga vidare antikvariska åtgärder krävs för utredningsobjekt 53.



*Figur 22. Utredningsobjekt 53,  
Assmåsa 4:56. Skala 1:2 000.*

- Utredningsobjekt
- Söschakt
- Fornlämning
- Övrig kulturhistorisk lämning
- Möjlig fornlämning
- Ingen antikvarisk bedömning

100 m

## Utredningsobjekt 24

### Alaröd 1:19

Angavs som misstänkt förhistoriskt boplatssläge vid inventeringen. Ligger längs med Väg 13 på en höjdrygg i norr samt avsats i söder, mot äldre bäckdrag/våtmark.

Utredningsobjektet, som var sätt, är cirka 80 meter långt med en area på cirka 1 600 kvadratmeter. Ett sökschakt som omfattade 100 kvadratmeter togs upp (figur 23 och 24). Matjorden var cirka 0,4 meter djup och undergrunden utgjordes av sandig lera. Inga forn-lämningar påträffades i schaktet.

*Åtgärdsförslag:* Inga vidare antikvariska åtgärder krävs för utredningsobjekt 24.



Figur 23. Utredningsobjekt 24, Alaröd 1:19. Foto från norr: Magnus Andersson.





Figur 24. Utredningsobjekt 24, Alaröd 1:19. Skala 1:3 000.

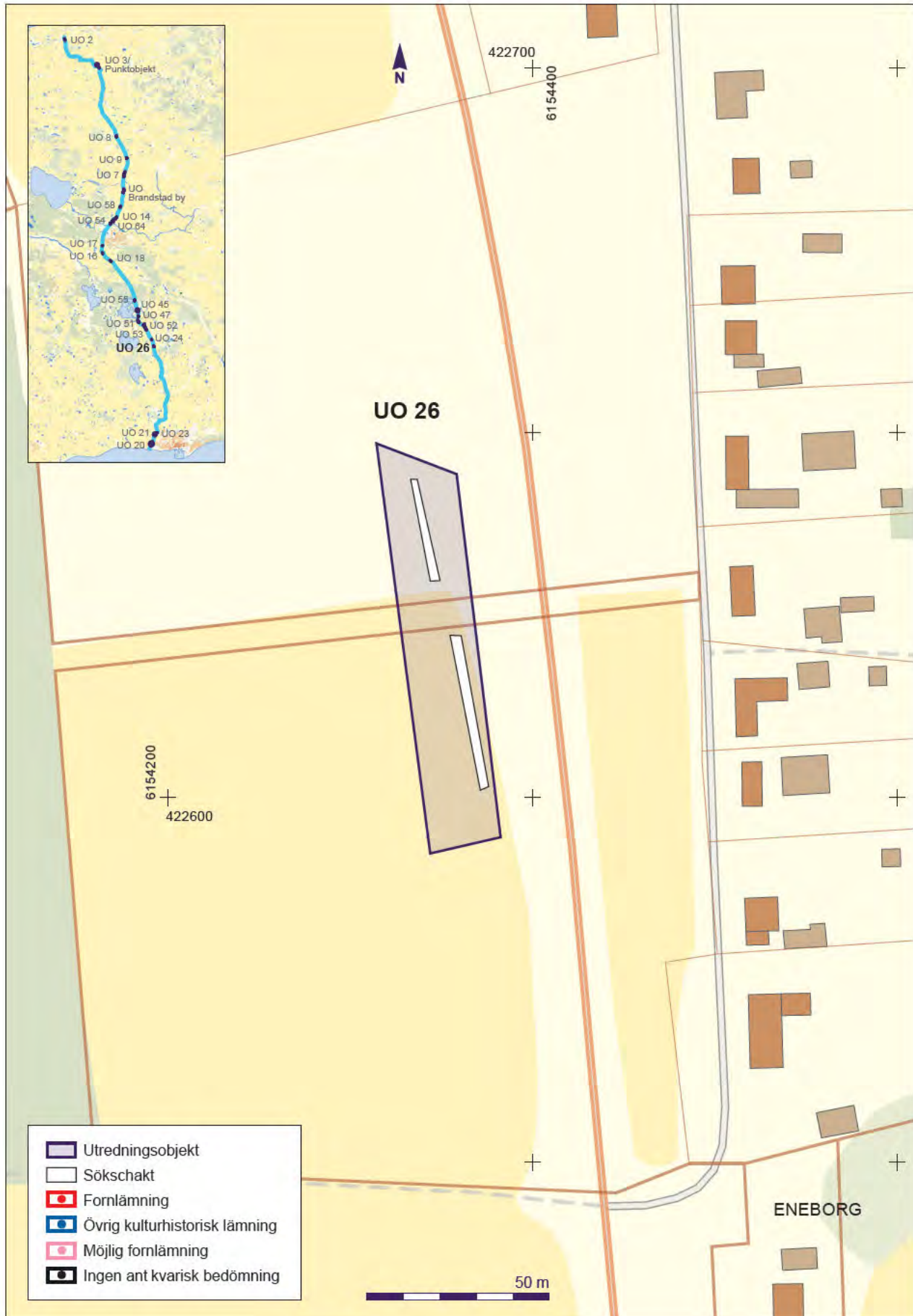
## Utredningsobjekt 26

### Alaröd 1:14, 1:9

Betraktades vid inventeringen som ett såväl gravplats- som boplatsläge (förhistoriskt). Beläget längs med Väg 13 på en markerad backe med sydsluttning inom Alaröd 1:14 och norrsluttning inom Alaröd 1:9.

Vid steg 2-utredningen växte gräs inom området. Utredningsobjektet var 110 meter långt och med en area på 2 100 kvadratmeter. Två sökschakt som totalt omfattade cirka 150 kvadratmeter togs upp (figur 25). Matjorden var cirka 0,3 meter djup. Undergrunden utgjordes av lerig silt. Inga fornlämningar påträffades i schaktet.

*Åtgärdsförslag:* Inga vidare antikvariska åtgärder krävs för utredningsobjekt 26.



Figur 25. Utredningsobjekt 26, Alaröd 1:14, 1:9. Skala 1:1 500.

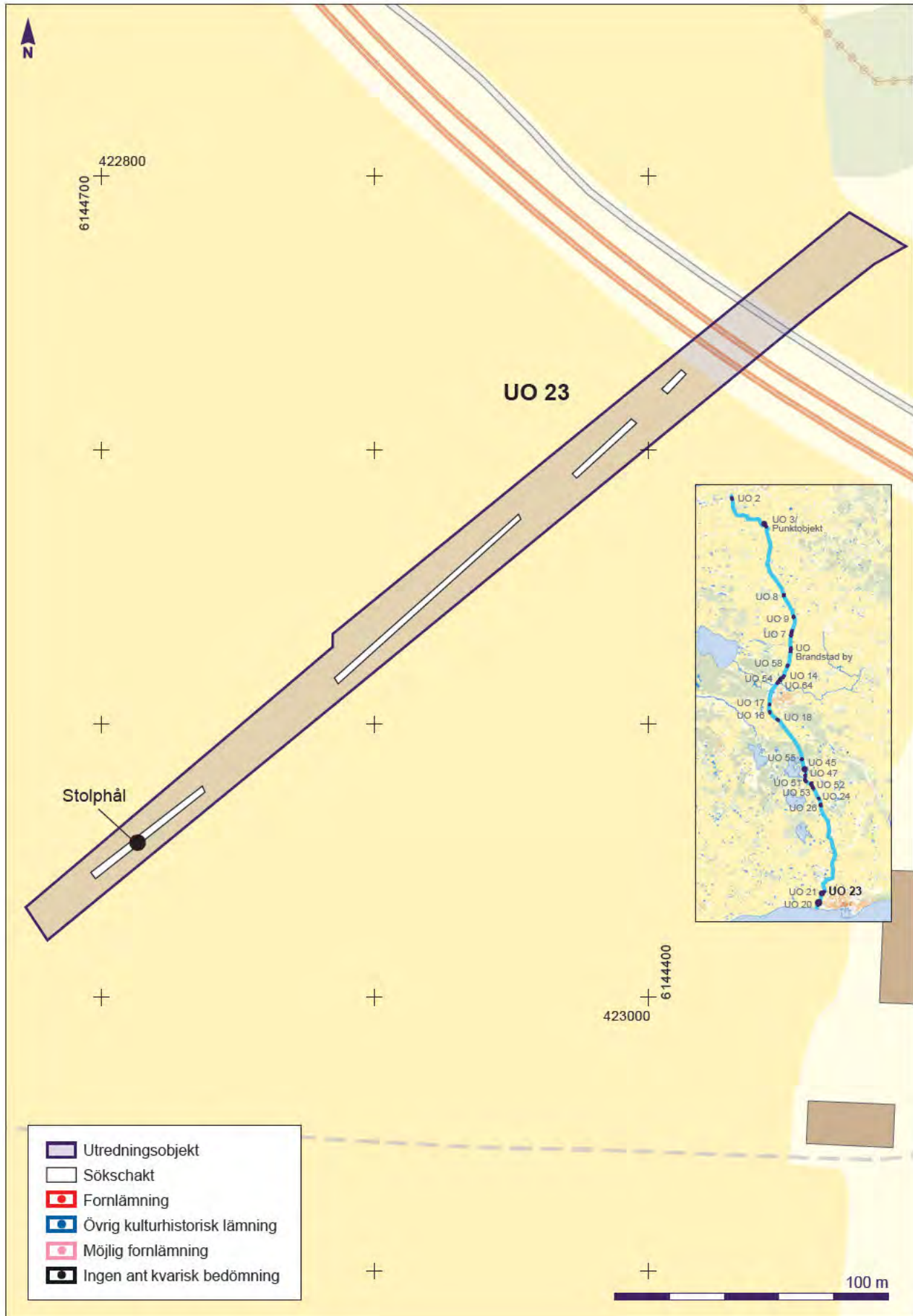
## Utredningsobjekt 23

### Lilla Tvären 5:1

Beskrevs som gravplats- och boplatssläge (förhistoriskt) i samband med inventeringen. Kuperad terräng med sluttningar åt norr och söder.

Vid steg 2-utredningen var det stubbåker inom området. Utredningsobjektet var 400 meter långt och med en area på 6 800 kvadratmeter. Fyra sökschakt som totalt omfattade cirka 360 kvadratmeter togs upp (figur 26). Matjorden var cirka 0,3 meter djup. Undergrunden utgjordes av lerig silt. Ett stolphål, cirka 0,03 meter djupt, påträffades längst i söder. Plogspår i undergrunden indikerar att andra eventuella boplatsspår inte är bevarade.

*Åtgärdsförslag:* Inga vidare antikvariska åtgärder krävs för utredningsobjekt 23.



Figur 26. Utredningsobjekt 23, Lilla Tvären 5:1. Skala 1:2 000.

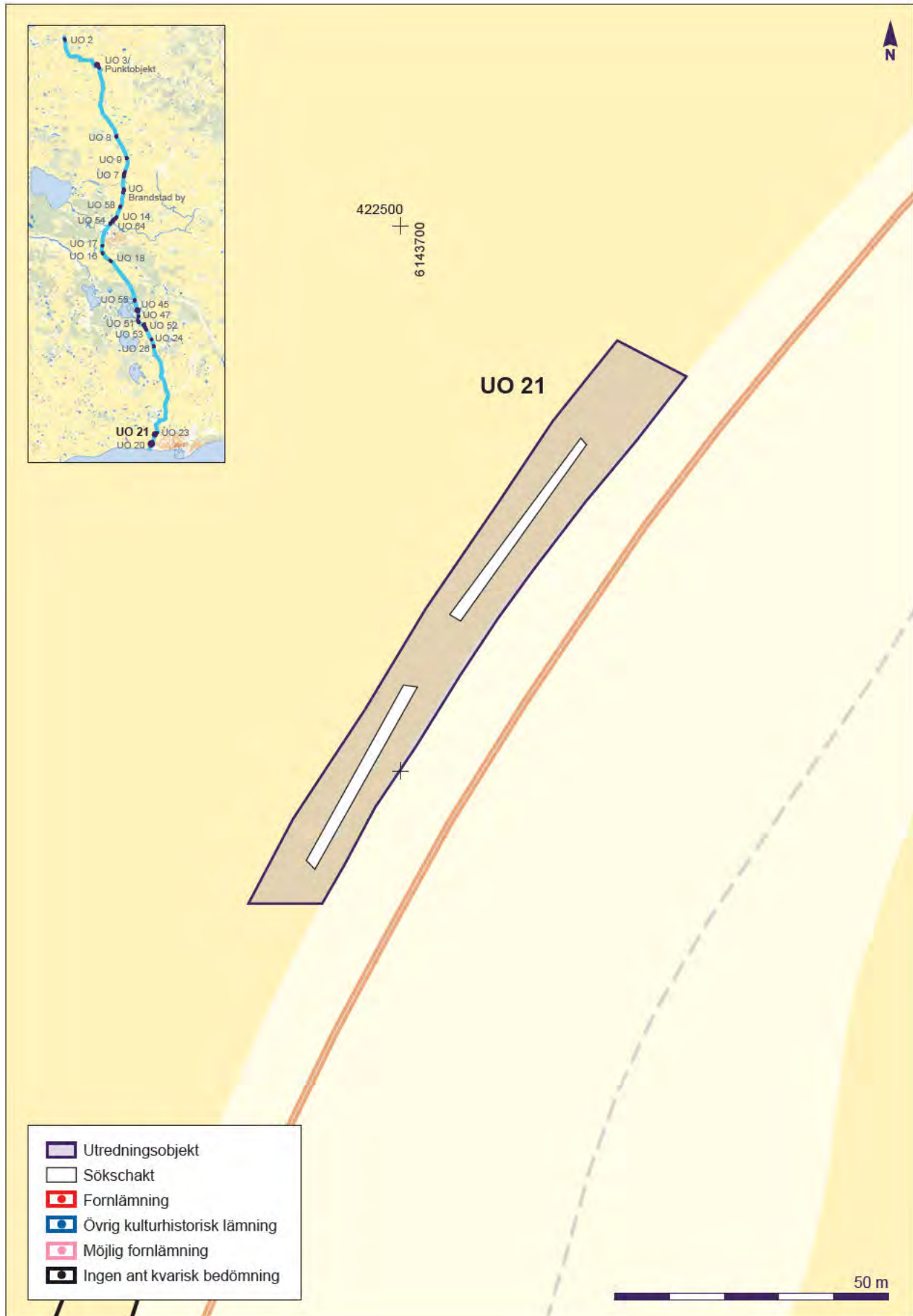
## Utredningsobjekt 21

### Stora Tvären 6:1

Ansågs vara såväl gravplats- som boplatsläge (förhistoriskt) vid inventeringen. Längs med Dag Hammarskjölds väg.

Vid steg 2-utredningen var det stubbåker inom området. Svag sydsluttning. Utredningsobjektet var 125 meter långt och med en area på 1 600 kvadratmeter. Två sökschakt som totalt omfattade cirka 150 kvadratmeter togs upp (figur 27). Matjorden var cirka 0,3 meter djup. Undergrunden utgjordes av lerig silt. Undergrunden var söndergrävd av ett flertal diken.

*Åtgärdsförslag:* Inga vidare antikvariska åtgärder krävs för utredningsobjekt 21.



Figur 27. Utredningsobjekt 21, Stora Tvären 6:1. Skala 1:1 000.

## Utredningsobjekt 20

### Stora Tvären 4:1

Beskrevs som förhistoriskt boplatssläge i samband med inventeringen. Området ligger längs med Dag Hammarskjölds väg på en svag sydsluttning.

Vid steg 2-utredningen var det stubbåker inom området. Utredningsobjektet var 360 meter långt och med en area på 4 800 kvadratmeter. Tre sökschakt som totalt omfattade cirka 250 kvadratmeter togs upp (figur 28). Matjorden var cirka 0,3 meter djup. Undergrunden utgjordes av lerig silt. Tre härदार påträffades i norra schaktet. Troligen utkanten av en boplat. Allra längst i söder växte energiskog vid utredningstillfället. Det bedömdes inte som nödvändigt att ta upp sökschakt inom denna del.

*Åtgärdsförslag:* Inga vidare antikvariska åtgärder krävs för utredningsobjekt 20.





Figur 28. Utredningsobjekt 20, Stora Tvären 4:1. Skala 1:1 000.

## Utredningsobjekt 16 och 18

### Sövde 32:3

På grund av ny planerad dragning av elledningen föll utredningsobjekt 16 cirka 150 meter utanför exploateringsområdet och den sedan tidigare registrerad blästerbrukslämningen (Ilstorp 45:1). UO 16 blev därför inte föremål för en steg 2-utredning, utredningsobjekt 18 var inte tillgänglig vid utredningstillfället på grund av betande ungtjurar. En ytinventering kunde dock göras utan att några fynd påträffades.

*Åtgärdsförslag:* Då inga kända fornlämningar ligger i dess närhet bedöms utredningsobjekt 18 inte kräva vidare utredning.

## Punktobjekt

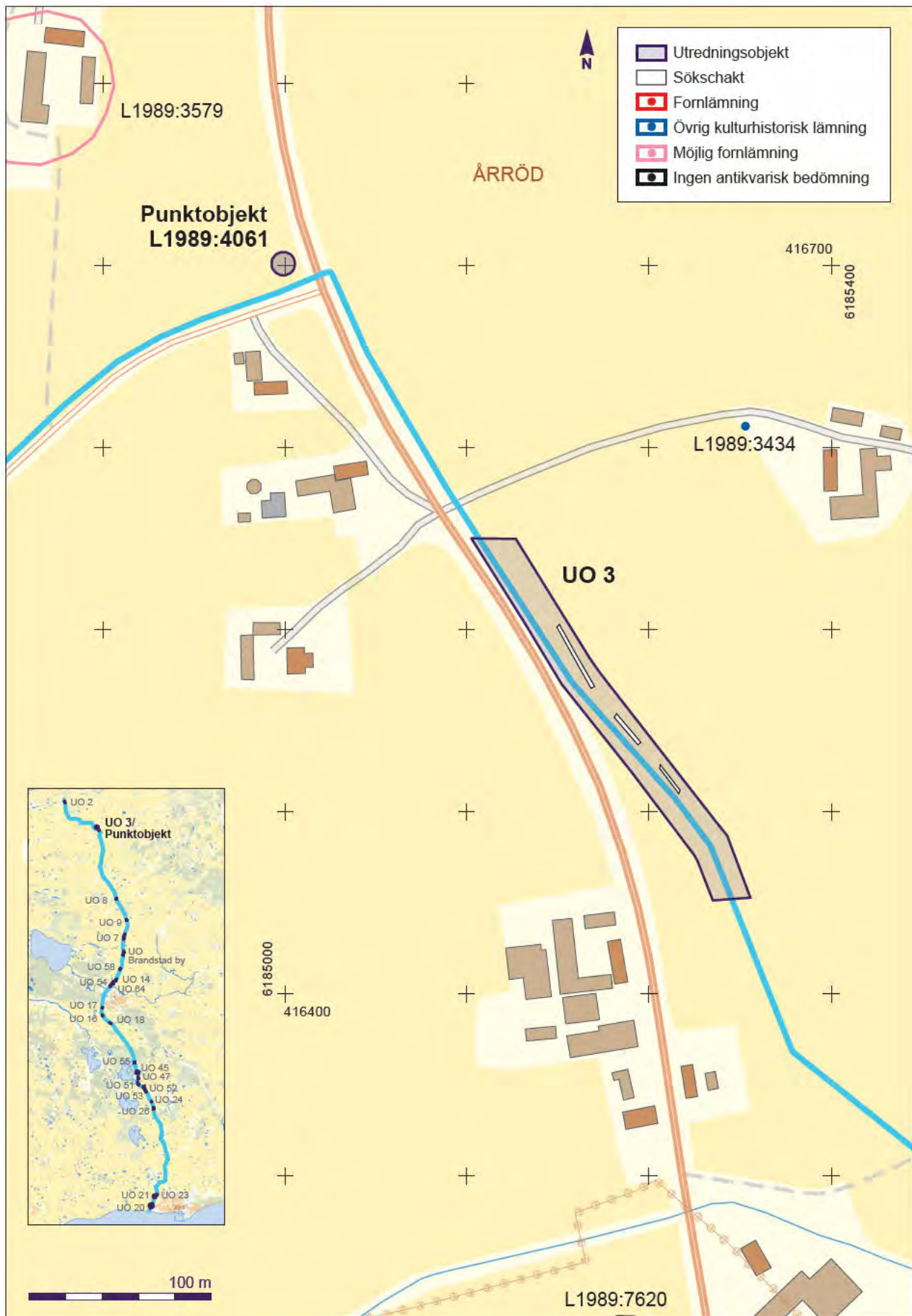
### Årröd 10:1

Milstolpe (L1989:4086) inom utredningsområdet (figur 29 och 30).

*Åtgärdsförslag:* En eventuell tillfällig flyttning av milstolpen i samband med nedläggning av elledning.



Figur 29. Milstolpe (L1989:4061), Årröd 10:1. Foto, från öst, Magnus Andersson.



Figur 30. Milstolpe (L1989:4061), Årröd 10:1. Skala 1:3 000.

## Måluppfyllelse i relation till undersökningsplanen

Utredningsresultatet belyser frågeställningar som angivits i förfrågningsunderlag och undersökningsplan. Utredningen har visat var under mark de fåtaliga fornlämningarna finns inom området

Fältarbetet utfördes inom tids- och kostnadsramarna. Storleken på de ytor som banades av ligger i paritet med de planerade. De schakt som togs upp bedömdes som tillräckligt för att svara på dessa frågor.

## Utvärdering

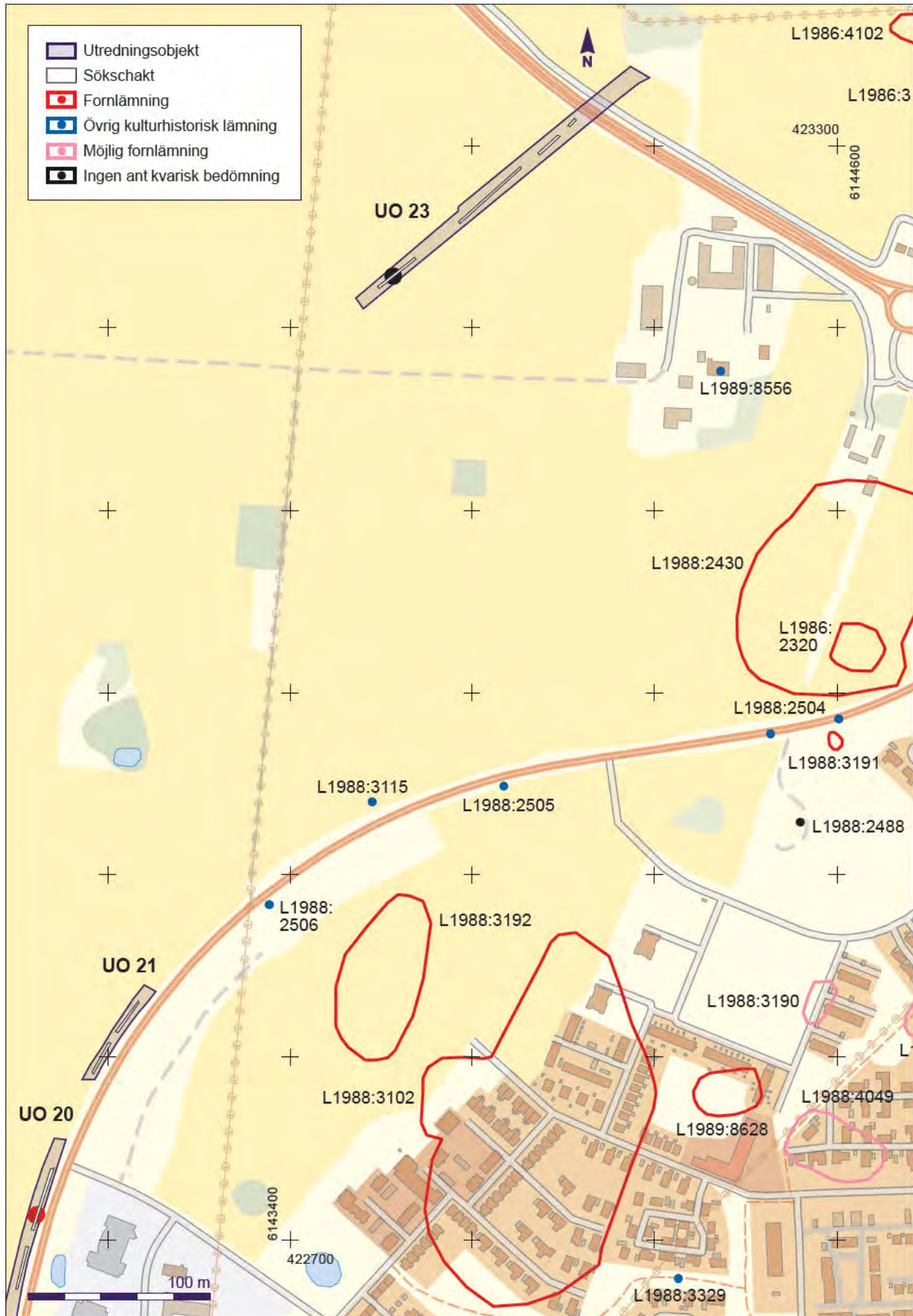
Inom utredningsobjekten framkom endast ett fåtal anläggningar. Det var inom objekten längst i söder, väster om Ystad (utredningsobjekt 20 och 23) som några härdar och ett stolphål påträffades. De enstaka anläggningar som påträffades ska härröras som spridd verksamhet i utkanten till de redan kända och dokumenterade lämningarna av boplots- och gravområden (L1988:3192, L1988:3102 respektive L1986:4102, L1988:3797) som ligger öster om områdena (figur 31).

Ingen bosättning eller annan förhistorisk aktivitet kunde dokumenteras inom övriga utredningsobjekt.

Ytmässigt smala exploateringsområden intill större vägar är alltid problematiskt. Nästan samtliga utredningsobjekt var belägna intill väg 13 och flera var kraftigt störda av diverse dikningsverksamheter och ledningsdragningar. Detta, tillsammans med de ytmässigt smala utredningsobjekten, innebär att förhistoriska eller historiska lämningar saknades eller var förstörda.

Utredningskorridoren som hade definierats inför steg 1 inventeringen omfattade drygt 900 hektar (9 000 000 m<sup>2</sup>) och var mellan 100 och 500 meter bred. Resultaten från steg 1-utredningen skulle utgöra ett stöd för Svenska Kraftnäts fortsatta planering. Den aktuella sträckningen för elkabel hade därmed inför steg 2-utredningen krympt till cirka 10 hektar (100 000 m<sup>2</sup>) och till cirka 20 meters bredd och, som framgått, i nästan samtliga fall lagts i anslutning till väg 13. Förutsättningarna för att finna bevarade förhistoriska eller historiska lämningar som kan bidra med ny kunskap hade i och med det försämrats betydligt.

Inför kommande och liknande linjeprojekt, där förutsättningarna inför steg 2-utredning förändras på ett avgörande sätt, bör därför alltid en förnyad analys av föreslagna utredningsobjekt göras. Resurser bör avsättas så att en värdering kan göras om vilka av steg 1-utredningens rekommenderade utredningsobjekt som fortfarande är arkeologiskt intressanta för en steg 2-utredning i ljuset av de nya omständigheterna som föreligger. Det bör tas hänsyn till om hur det topografiska läget förändrats, relationen till närliggande registrerade lämningar och förekomst av ytinventeringsfynd. Dessutom bör det utredas hur stort den krympta ytan är av olika ledningsdragningar, inte minst om utredningsytan är belägen intill en större väg. Detta tillvägagångssätt kommer naturligtvis att vara till gagn för såväl exploatörer som för undersökare framöver.



Figur 31. Utredningsobjekt 20, 21 och 23 med intilliggande fornlämningar. Skala 1:6 000.

## Förslag till fortsatta åtgärder

En eventuell tillfällig flyttning av milstolpen (L1989:4086) inom Årröd 10:1 i samband med nedläggning av elledning kan krävas.

Inga vidare antikvariska åtgärder krävs för övriga utredningsobjekt.

## Referenser

- Andersson, T. 2001. Arkeologisk utredning. Lilla Tvären 4:1 m.fl. Hedeskoga och Bjäresjö socknar, Skåne. UV Syd Rapport 2001:1.
- Anglert, M. 1995. Kyrkor och herravälde. Från kristnande till sockenbildning i Skåne. Lund Studies in Medieval Archaeology 16. Lund.
- Becker, N. 2003. En gård på Lilla Tvären. Boplatslämningar och järnhantering från den äldre järnåldern. Skåne, Hedeskoga sn, Lilla Tvären 4:1. Riksantikvarieämbetet, UV Syd Dokumentation av fältarbetsfasen 2003:2.
- Becker, N. 2011. Arkeologisk utredning 2010. Gårdslämningar och kristna begravingar vid Lilla Tvären. Sâne, Ystads kommun, Hedeskoga socken, Lilla Tvären 3.1, RAÄ 5. Riksantikvarieämbetet, UV Rapport 2011:38.
- Becker, N. 2012. Sydvästlänken, delsträckan Barkeryd–Hurva, Skåne län. Ny markkabel genom Skåne län (Markaryd–Lyby). Skåne, Hässleholm och Hörby kommun, Vittsjö, Vankiva, Ignaberga, Norra Mellby, Nävlinge, Häglinge, Södra Rörum, Fulltofta, Hörby och Lyby socknar. Arkeologisk utredning 2011. Riksantikvarieämbetet UV Rapport 2012:105.
- Becker, N. 2013. Arkeologisk förundersökning 2012. Lilla Tvären 1:3 & 1:5. Schaktningsövervakning vid anläggande av fjärrvärme till Källesjö gård. Skåne, Hedeskoga socken, Lilla Tvären 1:3 & 1:5, fornlämning 5. Riksantikvarieämbetet, UV Syd Rapport 2013:3.
- Becker, N. & Anglert, M. 2006. Före Ystad. I: Centraliteter: Människor, strategier och landskap. Red. S. Larsson. Riksantikvarieämbetet, Stockholm.
- Berglund, B. E (ed.). 1991. The cultural landscape during 6000 years in southern Sweden – the Ystad Project. Ecological Bulletins No. 41. Lund.
- Billberg, I. 1989. Inland – kustland. Bebyggelse och resursutnyttjande för två medeltida byar inom Ystadsprojektet. I: By, huvudgård och kyrka. Studier i Ystadsområdets medeltid. Red. Andersson, H. & Anglert, M. Lund Studies in Medieval Archaeology 5. Stockholm.
- Carlie, A. & Stark, K. 2014. Väg 13 vid Assmäsa. Skåne, Sjöbo kommun, Sövde socken, fornlämning Sövde 49:1, 50:1, 66:1, 297 och 359. Arkeologisk utredning steg 1, 2014. Statens historiska museer, Arkeologiska uppdragsverksamheten, Rapport 2015:40.
- Ericson, T. 2015. Gång- och cykelväg längs väg 13. Sträckan Hedeskoga–Sövestad. Skåne, Ystad kommun, Bromma, Hedeskoga och Sövestad socken, väg 13, fornlämning Sövestad 17:1 m.fl. Arkeologisk utredning steg 1, 2014. Statens historiska museer, Arkeologiska uppdragsverksamheten, Rapport 2015:29.
- Ericson, T. 2018. Boplatslämningar och fossil åkermark. Kraftledning Hurva–Sege etapp 1. Skåne, Hörby, Eslövs och Lunds kommuner, Lyby, Högseröd, Gudmundtorp, Hammarlunda, Holmby och Södra

- Sandby socknar, fastighet Brunstorp 1:9 m.fl., fornlämning Lyby 48:1 och 58:1, Högseröd 50, Hammarlunda 83, Holmby 71, 72, 73, 74 och 75. Arkeologerna Rapport 2018:87.
- Friman, B. 2013. Sydvästlänken, delsträckan Barkeryd–Hurva, Skåne län. Skåne, Hässleholm och Hörby kommun, Vankiva, Ignaberga, Norra Mellby, Nävlinge, Häglinge, Södra Rörum, Fulltofta, Hörby och Lyby socknar. Arkeologisk förundersökning steg 1 och 2, 2012. Riksantikvarieämbetet UV Rapport 2013:51.
- Jacobsson, B. 1987. Lilla Tvären 2:1, 4:1, Hedeskoga, Skåne 1986. Riksantikvarieämbetet Undersökningsverksamheten Rapport.
- Jeppsson, A. 1990. Lilla Tvären 1:3, Hedeskoga sn, Skåne, 1977. Riksantikvarieämbetet, Byrån för Arkeologiska Undersökningar. Rapport.
- Karsten, P. 1994. Att kasta yxan i sjön. En studie över rituell tradition och förändring utifrån skånska neolitiska offerfynd. *Acta Archaeologica Lundensia Series in 80*, No. 23. Lund.
- Karsten, P. & Knarrström, B. 1999. Arkeologisk förundersökning 1995. Lilla Tvären 2:1, område C och D, Hedeskoga sn, Skåne. UV Syd Rapport 1999:22.
- Kjällquist, M. 2017. Väg 13 vid Assmäsa. Ett mesolitiskt björnbän och spridda stenåldersfynd vid Snogeholmssjön. Skåne, Sjöbo kommun, Sövde socken, fastighet Assmäsa 4:56, fornlämning Sövde 66:1, 391, 392 och 393. Arkeologisk utredning steg 2 och förundersökning 2016. Arkeologerna, Rapport 2017:74.
- Knarrström, A., Hyll, N., Lindberg, S. & Stark K. 2019. Hansa Power-Bridge Förstudie inför ny elförbindelse mellan Sverige och Tyskland, landdelen mellan station Hurva och Ystad Rapport 2019:6 Arkeologisk utredning steg 1 2018. Arkeologerna SHM.
- Knarrström, A., Hyll, N., Lindberg, S. & Stark K. 2019. Hansa Power-Bridge Förstudie inför ny elförbindelse mellan Sverige och 2019:6 Arkeologisk utredning steg 1 2018. Arkeologerna SHM.
- Larsson, L., Callmer, J. & Stjernquist, B. (eds.) 1992. *The Archaeology of the cultural landscape. Field work and research in a south swedish rural region.* *Acta Archaeologica Lundensia, Series in 40.* No 19.
- Nagmér, R. 1992. Arkeologisk slutundersökning 1989. Lilla tvären 1:3, Hedeskoga sn och Åkesholm 1–7 m.fl., Ystad, Skåne. Dnr 3443/89. Riksantikvarieämbetet Rapport i ATA.
- Nagmér, R. 1993. Arkeologisk utredning 1990. Åkesholm 17 m.fl., Ystad, Skåne. Dnr 7563/92. Riksantikvarieämbetet Rapport i ATA.
- Olsson, M. 1989. Åkesholm 1–7 m.fl., Ystad sn, Lilla Tvären 1:3 m.fl., Hedeskoga sn, Skåne 1988. Riksantikvarieämbetet, Byrån för arkeologiska undersökningar Rapport.
- Olsson, M. 1995. Arkeologisk utredning. Lilla Tvären 2:1 m.fl., Ystad och Hedeskoga sn, Skåne. UV Syd Rapport 1995:39.
- Schmidt Sabo, K. 2002. Hus, gård och järnhantering från äldre järnålder. UV Syd Rapport 2002:5.
- Söderberg, B. m.fl. 2013. Simrishamnsbanan. Sträckan Malmö–Tomelilla. Skåne, Lund, Sjöbo och Tomelilla kommuner. Arkeologisk fördjupning 2013. Riksantikvarieämbetet, UV Rapport 2013:105.
- Ternström, C. 2011. Kulturhistoriskt planeringsunderlag. Arkeologisk inventering Sydvästlänken. Delsträckan Barkeryd–Hurva, Skåne län. Vittsjö, Norra Åkarp, Farstorp, Vankiva, Stoby, Hässleholm,

- Ignaberga, Vinslöv, Norra Mellby, Nävlinge, Håglinge, Södra Rörum, Fulltofta, Hörby, Lyby socknar. Hässleholm och Hörby kommuner. Riksantikvarieämbetet UV Rapport 2011:51.
- Wallebom, B. 2013. Bilaga 2. Specialstudie. Översiktlig fältbesiktning för sträckan Veberöd–Sjöbo. I: Simrishamnsbanan. Sträckan Malmö–Tomelilla. Skåne, Lund, Sjöbo och Tomelilla kommuner. Arkeologisk fördjupning 2013. Av B. Söderberg m.fl. Riksantikvarieämbetet, UV Rapport 2013:105.
- Wallin, L. 1987. Norra Bellevue, Ystad, Skåne, 1981, 1983, 1984. Riksantikvarieämbetet, Undersökningsverksamheten, Rapport.

## Administrativa uppgifter

KMR uppdragsnr: 202001209  
Lst dnr: 431-20603-2019, beslutsdatum 2019-10-30  
SHM dnr: 511-00907-2019  
SHM projektnr: 740614338  
Företagare: Svenska Kraftnät  
Intrasisprojekt: A2019\_178  
Undersökningstid:  
    etapp 1: 6–16 april 2020.  
    etapp 2: 2–30 november 2020  
Projektgrupp: XXXXXXXXXX  
Underkonsulter: Sydschakt, Hertz biluthyrning  
Exploateringsyta: 100 150 kvadratmeter  
Undersökt yta:  
    etapp 1: 1 640 kvadratmeter  
    etapp 2: 3 138 kvadratmeter  
Läge: Fastighetskartan, blad 61ESV, 61NSV  
Koordinatsystem: Sweref 99 TM  
Höjdsystem: RH 2000  
Dokumentationshandlingar: Analoga dokumentationshandlingar förvaras i Statens historiska museers arkiv (SHM), Stockholm. Digitala dokumentationshandlingar lagras tillsammans med Intrasisdatabasen.



## Ordförklaringar

- <sup>14</sup>C-datering:** <sup>14</sup>C-metoden är en radiometrisk dateringsmetod som gör det möjligt att datera fornlämningar och fossil innehållande organiskt material, vanligen träkol och ben.
- Anläggning:** Arkeologisk term som avser olika slags lämningar, t.ex. gropar och härdar.
- Avslag:** Spår efter avsiktlig bearbetning av flinta i form av avslagna bitar.
- Boplats:** Plats där man under förhistorisk tid vistats och där föremål, råämnen för bearbetning, byggnadslämningar, byggmaterial och/eller avfall lämnats kvar på marken.
- Bronsålder:** Förhistorisk period. Omfattar tiden 1700–500 f.Kr.
- Bytomt/gårdstomt:** Lämningar efter skattlagd eller mantalssatt bebyggelseenhet. Indikeras av kulturlager, husgrunder eller andra lämningar.
- Flatmarksgrav:** Förhistorisk grav utan idag synlig markering ovan jord.
- Fornlämning:** Spår eller konstruktion efter äldre tiders mänskliga aktiviteter. Avser de lämningar som är identifierade och vilka är skyddade enligt Kulturmiljölagen (KML).
- Fyndplats:** Fyndplats för enstaka eller fåtal föremål/artefakter från förhistorisk tid, medeltid eller äldre historisk tid. Avser plats för fynd som man kan anta inte medvetet deponerats på platsen och/eller där det påträffats för få fynd för att området ska kunna bedömas som boplats.
- Gravfält:** Lokal med minst fem förhistoriska gravanläggningar med ett inbördes avstånd av högst 20 meter.
- Härd:** Avgränsad eldplats.
- Hög:** Förhistorisk gravanläggning med markerat välvd profil och övertorvad yta som till större delen är uppbyggd av sand eller jord.
- Järnålder:** Förhistorisk period; omfattar tiden 500 f.Kr.–1050 e.Kr.
- Kulturlager:** Jordlager som har lämningar efter och bär spår av mänsklig aktivitet.
- Lägenhetsbebyggelse:** Lämningar efter mindre bebyggelseenhet (jordbruksenhet), som inte skattlagts, till exempel torp eller backstuga.
- Maglemoseperioden:** Del av äldre stenålder i Sydkandinavien. Namngiven efter dansk fyndplats, omfattar tiden cirka 9500–6500 f.Kr.
- Mesolitikum:** Äldre stenålder, jägar-/samlarstenålder. Mesolitikum omfattar tiden 9500–3900 f.Kr.
- Neolitikum:** Yngre stenålder, bondestenålder. Neolitikum i Sverige omfattar tiden 4000–1800 f.Kr. (Kan delas upp i tidigneolitikum 4000–3300 f.Kr., mellanolitikum 3300–2400 f.Kr. och senneolitikum 2400–1800 f.Kr.)
- Paleoekologi:** Vetenskapen om ekologiska förhållanden i ett historiskt perspektiv, både med koppling till naturliga processer, som klimat, och till människans markanvändning och miljöpåverkan.
- Skafthålsyx:** Yxhuvud med hål för skaft, i motsats till yxhuvuden som infogats i en öppning i själva yxskftet.
- Skörbränd sten:** Sten som utsatts för höga temperaturer, oftast i härdar, varpå de spruckit och fått spetsiga/kantiga former.
- Tjocknackig flintyx:** Neolitisk yxtyp. De betraktas ofta som en arbetsyx. De tillhör grovt sett tiden runt 3200–2800 f.Kr.
- Toft:** På äldre kartmaterial finns ofta markstycken som har namn där ”toft” ingår. För det mesta är det mindre åkerstycken nära byn. Ordet toft har samma betydelse som tomt, alltså det för bebyggelse avsedda område som tillkommer varje enskild gård. Det är ofta inom toftmarkerna som de historiska byarnas tidigaste bebyggelseämningar påträffas.

**Trattbägarkultur:** Period inom tidigaste och mellersta yngre stenålder (neolitikum), namngiven efter dess karaktäristiska keramik.

**Tunnackig flintyxa:** Neolitisk yxtyp. De betraktas ofta som en arbetsyxa.

De tillhör grovt sett tiden runt 3700–3200 f.Kr. De äldre typerna är generellt sett längre och bredare än den senare tjockackiga yxan, samt har tunnare nacke. Den tunnackiga yxan var bland annat effektiv för skogs-röjning och då troligen använd i samband med ringbarkning. Utbredningsområdet i Norden var från nordligaste Tyskland upp mot Dalälven i Sverige, och från Gotland i öster till den norska kusten i väster.

**Utredningsobjekt:** Utredningsobjekt utgör områden som utifrån topografi och läge bedöms kunna innehålla fornlämningar, som inte är synliga ovan mark. Utredningsobjekt utgör möjliga fornlämningar.

**Yngre stenålder:** Bondestenålder. Neolitikum i Sverige omfattar tiden 4000–1800 f.Kr. (Kan delas upp i tidigneolitikum 4000–3300 f.Kr., mellanneolitikum 3300–2400 f.Kr. och senneolitikum 2400–1800 f.Kr.)

**Äldre stenålder:** Jägar-/samlarstenålder. Mesolitikum omfattar tiden 9500–3900 f.Kr.



### **Hansa Power Bridge – ny elförbindelse**

Den arkeologiska utredningen steg 2 omfattade totalt 24 utredningsobjekt och ett punktobjekt på sträckan mellan Hurva och Ystad, där Svenska Kraftnät planerar ny elförbindelse. Inom utredningsobjekten framkom endast ett fåtal anläggningar. Det var inom objekten längst i söder, väster om Ystad (utredningsobjekt 20 och 23), som några härdar och ett stolphål påträffades. De enstaka anläggningar som påträffades ska härröras som spridd verksamhet i utkanten till de redan kända och dokumenterade lämningarna (L1988:3192) som ligger öster om områdena. Ingen bosättning eller annan förhistorisk eller historisk aktivitet kunde dokumenteras inom övriga utredningsobjekt.



**Arkeologerna**

Statens historiska museer