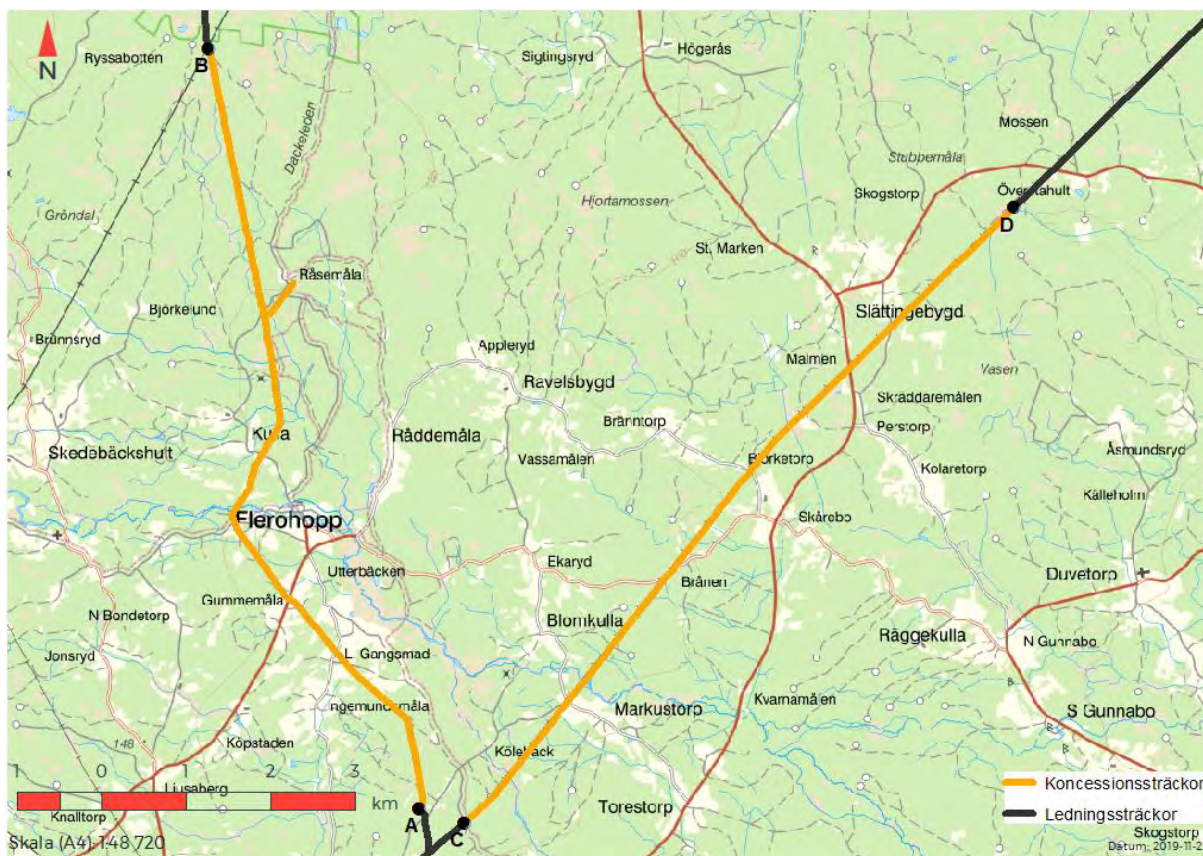


SAMRÅDSREDOGÖRELSE UNDERSÖKNINGSSAMRÅD

Inför upprättande av ansökan om tillstånd för förlängd nätkoncession (tillstånd) för linje för befintliga 20 kV-ledningar, Figur 1, mellan Nybro och Alsterbro (punkt A till B) respektive Nybro och Bäckebo (punkt C till D), anl 3568 BF (Figur 1), Nybro kommun, Kalmar län har undersökningssamråd genomförts enligt bestämmelserna i 6 kap miljöbalken. Undersökningssamrådet utgör underlag för undersökning om verksamheten kan antas medföra betydande miljöpåverkan eller ej.

I denna samrådsredogörelse redovisas hur samrådet har gått till, vilka som bjudits in till samrådet och vad som framkommit under samrådet.



Figur 1 Sträckorna som ansökan gäller för.

Inledande samråd

Ett skriftligt undersökningssamråd hölls mellan 28 februari 2020 och 17 april 2020 med Länsstyrelsen i Kalmar län, Nybro kommun och särskilt berörda. Inför samrådsmötet hade ett samrådsunderlag skickats ut, se Bilaga 1. Särskilt berörda är samtliga lagfarna och taxerade ägare, delägande fastigheter till samtliga lagfarna och taxerade ägare för gemensamhetsanläggningar och samfälligheter inom 100 meter från ledningssträckningarna. Totalt skickades 96 samrådsunderlag ut inom det aktuella området.

Under samrådet inkom skriftliga synpunkter från länsstyrelse den 16-04-2020. Kommunen har inte yttrat sig. Synpunkterna kan läsas i sin helhet i bilaga 2. De synpunkter som framkommit från länsstyrelsen fokuserar på naturmiljön invid vattendrag:

- Vid röjning bör så mycket vegetation som möjligt sparas i direkt anslutning till Ljungbyån. Markarbeten bör inte utföras när det är blött i markerna för att undvika att grumlande ämnen sprids till vattendraget.

Kommentar

Nybro Elnät AB tackar för yttrandet och synpunkterna kommer att hanteras i ärendet och i inkluderas i åtgärdsplanen.

Under samrådet inkom från särskilt berörda en skriftlig synpunkt. Synpunkten sammanfattas nedan:

- Särskilt berörd anser att förlängd koncession ska villkoras med att sträckningen ska ändras på delar av sträckningen så att inga fastigheter ligger inom 100 meter. Särskilt berörd förutsätter att magnetfältsmätningar kommer att tas fram.

Kommentar

Nybro Elnät AB tackar för yttrandet. I dagsläget finns det en eller flera byggnader inom 100 meter på 12 fastigheter. Magnetfältsberäkningar kommer tas fram och inkluderas i den kommande miljökonsekvensbeskrivningen för den fastighet som ligger närmast ledningen. Nybro Elnät AB vill även kommentera att ändringar på delar av befintlig sträckning behöver vara motiverade och ombyggnationen kan vara mycket kostsam. En ändring skulle innebära en ny tillståndsprocess och en ansökan om ändring i koncession skulle behöva tas fram, vilket innebär nya bedömningar av/ eller framtagande av utredningar för relevanta aspekter – såsom naturmiljö, kulturmiljö, naturresurs, boenden – befintliga platser för där ändring ansöks om. Om magnetfältet för befintlig ledning för närmast liggande hus är rimlig anser Nybro Elnät AB inte att en flytt kan motiveras med de kostnader som processen skulle innebära. Innan en flytt av delar av sträckningen kan motiveras kan även åtgärdsförslag sättas in för att minska ett magnetfält som bedöms vara högt.

Samtliga inkomna synpunkter bifogas i Bilaga 2.

Slutsatser av genomfört undersökningssamråd

Vid undersökningssamrådet har det inte framkommit något som ger anledning att dra slutsatsen att den planerade verksamheten kan antas medföra betydande miljöpåverkan.

Överlämnande av samrådsredogörelsen

Samrådsredogörelsen överlämnas nu till Länsstyrelsen för beslut enligt 6 kap 26 § miljöbalken i frågan om verksamheten kan antas medföra betydande miljöpåverkan eller inte.

Stockholm-Globen 2020-06-12

WSP Sverige AB



UPPDRAGSNAMN
Nybro Elnät - Ansökan om Förlängd koncession

UPPDRAGSNUMMER
10297982

FÖRFATTARE

DATUM
2020-06-12

BILAGOR

- Bilaga 1 Samrådsunderlag för skriftligt undersökningssamråd
- Bilaga 2 Inkomna synpunkter

NYBRO ELNÄT AB

SAMRÅDSHANDLING

UNDERSÖKNINGSSAMRÅD

ANSÖKAN OM FÖRLÄNGD NÄTKONCESSION FÖR DEL AV
BEFINTLIGA KRAFTLEDNINGAR MELLAN NYBRO OCH ALSTERBRO
RESPEKTIVE NYBRO OCH BÄCKEBO, NYBRO KOMMUN,
KALMAR LÄN

2020-03-13



wsp

SAMRÅDSHANDLING

Nybro Elnät AB

KONSULT

WSP Environmental Sverige

121 88 Stockholm-Globen
Besök: Arenavägen 7
Tel: +46 10 7225000
WSP Sverige AB
Org nr: 556057-4880
Styrelsens säte: Stockholm
www.wsp.com

KONTAKTPERSON

██████████, Miljökonsult, WSP
██████████@wsp.com
010-██████████

UPPDRAGSNAMN
Nybro Elnät - Ansökan om förlängning
av koncession

UPPDRAGSNUMMER
10297982

FÖRFATTARE
██████████

DATUM
2020-02-26

ÄNDRINGSDATUM

Granskad av
██████████

Godkänd av
██████████

INNEHÅLL

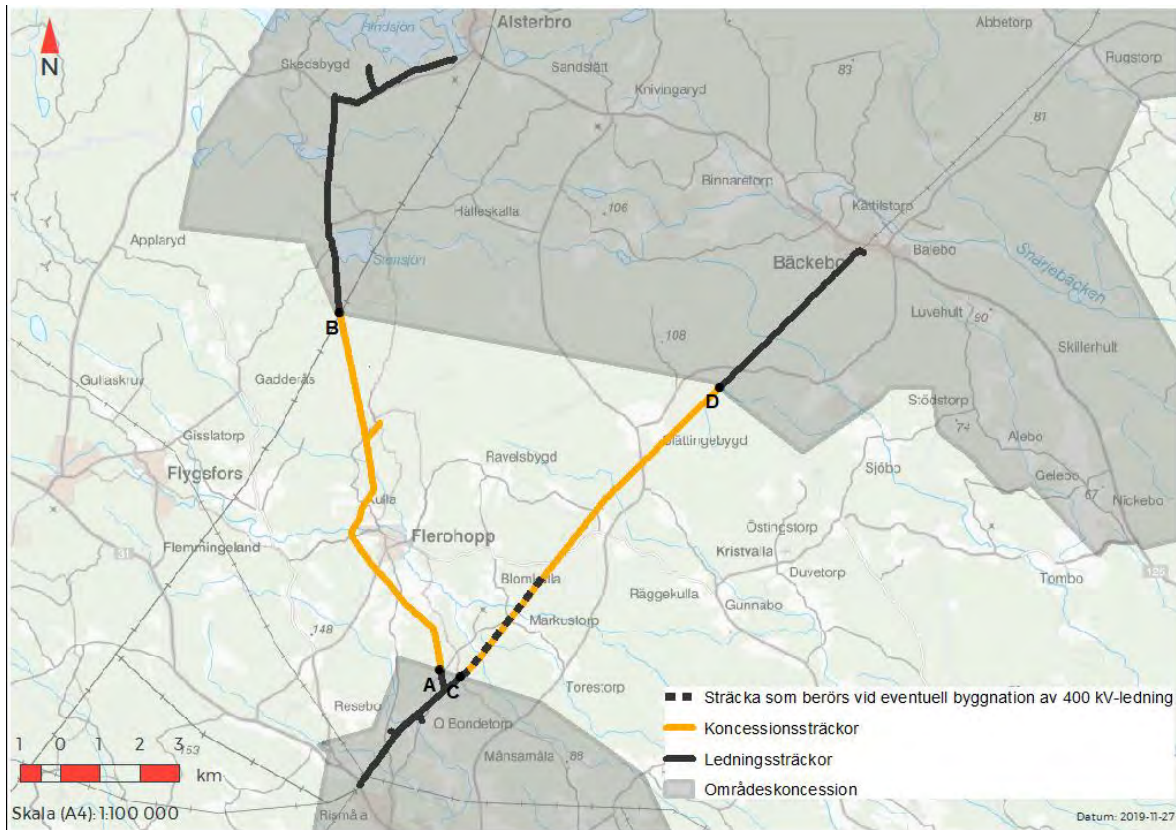
1. ADMINISTRATIVA UPPGIFTER	4
2. INLEDNING	4
TILLSTÅNDSPROCESSEN OCH SAMRÅD	5
SYNPUNKTER PÅ VERKSAMHETEN	5
AVGRÄNSNING OCH OMFATTNING	6
3. BAKGRUND	6
VERKSAMHETSBEKRIVNING	6
OMGIVNING	7
PLANER	7
ALTERNATIV LOKALISERING	8
4. RELEVANTA ASPEKTER	9
BOENDEMILJÖ OCH MAGNETFÄLT	9
NATURMILJÖ	10
KULTURMILJÖ	14
LANDSKAPSBILD	14
NATURRESURSER	14
5. FÖRUTSEDDA MILJÖEFFEKTER	15
BOENDEMILJÖ OCH MAGNETFÄLT	15
NATURMILJÖ	15
KULTURMILJÖ	15
LANDSKAPSBILD	15
NATURRESURSER	15
6. SAMMANFATTANDE BEDÖMNING	16
7. BEHANDLING AV PERSONUPPGIFTER	16
8. SAKKUNSKAP I PROJEKTET	16
9. REFERENSER	16

1. ADMINISTRATIVA UPPGIFTER

Verksamhetsutövare: Nybro Elnät AB
Organisationsnummer: 556058-4897
Adress: Verktygsgatan 12, 382 37 Nybro
Kontaktperson i miljöfrågor: [REDACTED], Tillståndsansvarig
Kontaktuppgifter: [REDACTED]@nybroenergi.se, 0481-[REDACTED]
Anläggningsnamn: 3568 BF
Län: Kalmar län
Kommun: Nybro kommun

2. INLEDNING

Nybro Elnät AB (Nybro Elnät) avser att ansöka om förlängd nätkoncession (tillstånd) för linje för befintliga 20 kV-ledningar, Figur 1, mellan Nybro och Alsterbro (punkt A till B) respektive Nybro och Bäckebo (punkt C till D), anl 3568 BF då gällande nätkoncession gäller till och med den 25 mars 2021 (Dnr 95-5219). Ledningarna ingår i elnät som idag försörjer Nybro, Alsterbro och Bäckebo med omgivningarna.



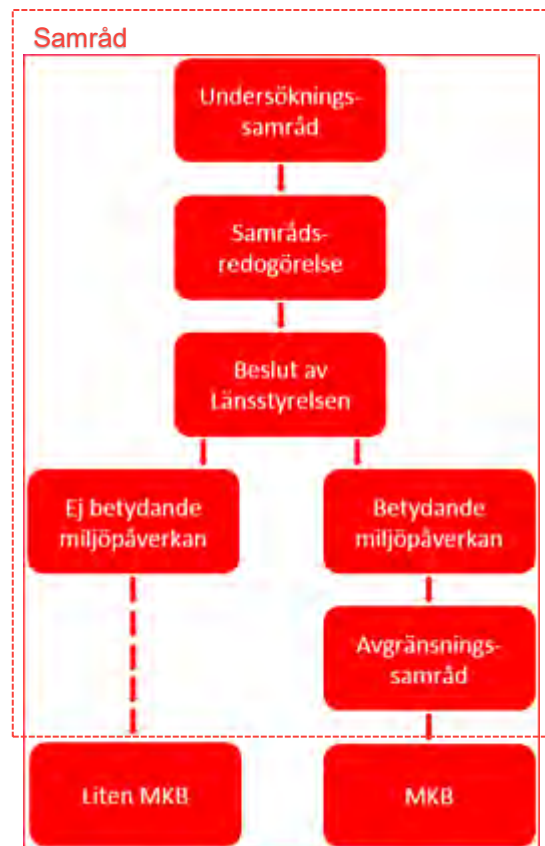
Figur 1 Översiktsbild. Den streckade delen kan komma att påverkas av en annan ledningsbyggnation, detta beskrivs under kapitel 1.3.

Elledningar kräver tillstånd, nätkoncession för linje, enligt bestämmelserna i Ellagen (1997:857). Nätkoncessioner är vanligen tidsbestämda. För att förlänga en nätkoncession krävs en ny tillståndsprövningsprocess, Figur 2. Detta innebär att en specifik miljöbedömning ska genomföras vilket i sin tur innebär att en miljökonsekvensbeskrivning ska tas fram i ett samrådsförfarande och att prövningsmyndigheten vid tillståndsprövningen slutför miljöbedömningen. Processen inleds med ett samråd.

TILLSTÅNDSPROCESSEN OCH SAMRÅD

Verksamheten är tillståndspliktig enligt ellagen. Den aktuella verksamheten omfattas inte av bestämmelser i miljöbedömningsförordningen (2017:966) som innebär att betydande miljöpåverkan (BMP)¹ alltid ska antas föreligga. Nybro Elnät önskar därför undersöka om verksamheten ändå kan antas medföra en betydande miljöpåverkan genom ett undersökningssamråd. När undersökningssamrådet har genomförts kommer Nybro Elnät att sammanställa vad som framkommit under samrådet och begära att Länsstyrelsen beslutar om verksamheten kan antas medföra betydande miljöpåverkan. Om Länsstyrelsen beslutar att så är fallet kommer ytterligare samråd att genomföras i form av ett avgränsningssamråd. Detta samråd syftar bl.a. till att komma fram till vilka undersökningar och utredningar av verksamhetens påverkan på människors hälsa och miljö som behöver utföras och innehållet i den miljökonsekvensbeskrivning som ska upprättas. Om Länsstyrelsen beslutar att den planerade verksamheten inte kan antas medföra en betydande miljöpåverkan kommer en liten MKB att upprättas.

Föreliggande handling utgör underlag för undersökningssamrådet. Detta samråd ska enligt bestämmelserna i 6 kap 23 och 24 § miljöbalken hållas med länsstyrelsen, tillsynsmyndigheten och de enskilda som kan antas bli särskilt berörda av verksamheten.



Figur 2 Processflöde för framtagande av en miljökonsekvensbeskrivning. Undersökningssamrådet syftar till att införskaffa synpunkter från särskilt berörda, tillsynsmyndigheten och andra myndigheter. Samrådet sammanställs i en samrådsredogörelse som skickas till länsstyrelsen med begäran om beslut om verksamheten ger betydande miljöpåverkan. Beslutet styr om ett nytt samråd (avgränsningssamråd) skall hållas med berörda samt övriga i allmänheten.

SYNPUNKTER PÅ VERKSAMHETEN

Nybro Elnät önskar nu era synpunkter när det gäller frågan om betydande miljöpåverkan kan antas föreligga eller ej. Nybro Elnät önskar också synpunkter gällande vilka väsentliga miljöeffekter som ni anser att den planerade verksamheten kan förväntas ge.

Samrådsyttranden lämnas via e-post till [redacted]@wsp.com, alternativt via brev som kan skickas till: **WSP Sverige AB, att [redacted], Arenavägen 7, 121 88 Stockholm-Globen.**

Yttranden önskas senast den **17 april 2020**. Om yttrande avses lämnas, men inte kan lämnas senast detta datum, emotses besked snarast om när yttrande kommer att lämnas.

Hantering av personuppgifter vid inkommande av synpunkter kan läsas om i slutet av dokumentet.

¹ Om Länsstyrelsen bedömer att verksamheten kan av olika anledningar ha betydande påverkan av närområdets miljöer (såsom boende, kultur- och naturmiljö osv.) ges beslut om "betydande miljöpåverkan". Betydande miljöpåverkan innebär att ytterligare samråd hålls med en större samrådsrets. En inbjudan görs ofta via lokaltidningen och fler har möjlighet att yttra sig i ärendet. Betydande miljöpåverkan innebär vanligtvis att utredningar/fördjupade utredningar görs i närområdet till verksamheten. Vilka utredningar som bör göras tas fram i dialog med Länsstyrelsen och tillsynsmyndigheten. Dessa utredningar inkluderas i den MKB som lämnas in som sista skede i tillståndprocessen. En sådan MKB innehåller alltså samma delar som en liten MKB men inkluderar även de utredningar/vidare utredningar som har gjorts på grund av beslut om verksamheten innebär betydande miljöpåverkan. Det är Länsstyrelsen som bedömer vilka utredningar/fördjupade utredningar som bör göras innan MKB

AVGRÄNSNING OCH OMFATTNING

Samrådet och tillståndsprocessen omfattar de befintliga sträckningarna av 20 kV-ledningarna mellan Nybro och Alsterbro mellan punkt A-B respektive Nybro och Bäckebo mellan punkt C-D, anl 3568 BF. Ansökan omfattar endast förlängning av koncession utan några ändringar utifrån nuvarande utförande.

Under sommaren och hösten 2019 har samråd pågått för flytt av en del av sträckan mellan Nybro och Bäckebo. Flytten utgick från Svenska kraftnäts behov av att flytta en del av Nybro Elnäts ledning vid anläggande av den planerade 400 kV-ledning mellan Ekhyddan och Nybro som Svenska kraftnät sökt koncession för. Nybro Elnäts tillståndsprocess för ändring av del av koncessionslinjen hanteras i en separat koncessionsansökan. Denna process har för tillfället pausats eftersom Energimarknadsinspektionen (Ei) har avslagit Svenska kraftnäts ansökan och ärendet nu ligger hos regeringen.

3. BAKGRUND

VERKSAMHETSBESKRIVNING

Nedan följer generell information om Bolaget (tabell 1) och därefter en beskrivning av ledningen och dess omgivning.

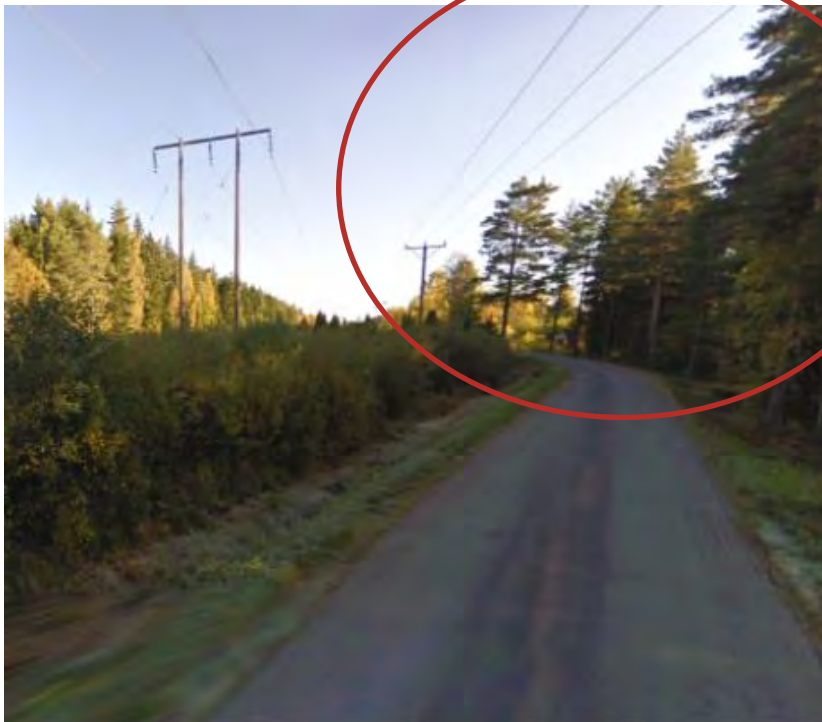
Tabell 1 Information om ledningsägare.

<i>Verksamhetsutövare:</i>	Nybro Elnät AB
<i>Organisationsnummer:</i>	556058–4897
<i>Adress:</i>	Verktygsgatan 12, 382 37 Nybro
<i>Kontaktperson i miljöfrågor:</i>	██████████, Tillståndsansvarig
<i>Kontaktuppgifter:</i>	██████████@nybroenergi.se, 0481-██████████
<i>Län:</i>	Kalmar län
<i>Kommun:</i>	Nybro kommun

Utöver detta är verksamheten även tillståndspliktig enligt ellagen (1997:857).

Utformning

Luftledningarna, nominell spänning på 24 kV, består av trästolpar. Faslinorna (strömbärande linorna) är som högst 9 meter ovan mark (avstånd mellan fast mark och faslina på en stolpe) med ett nedhäng till 8 meter, Figur 3.



Figur 3 Bild på Nybro Elnäts 20 kV-ledning i höjd med Markustorp. I skogsgatan finns även E.ON:s 130 kV-ledning (vänstra) (Google, 2019).

OMGIVNING

Verksamheten sträcker sig i nord-sydlig riktning genom västra delen av Nybro kommun. Ledningarna är sambyggda från ungefär Nybro upp till Östra Resebo. Därefter går ledningen Nybro – Bäckebo mer nordost mot Bäckebo medan Nybro – Alsterbro går mer i nordlig riktning för att sedan vika av mot Alsterbro.

Sträckningarna som går genom ett glesbebyggt landskap och korsar en del infrastruktur omges till största del av skog men på sina håll även åkermark, se Figur 4.

PLANER

Verksamheten ligger inom Nybro kommun och berörs av översiktsplanen för Nybro kommun. Sträckningarna ingår inte i något detaljplanelagt område.

Översiktsplan

Från Nybro kommuns översiktsplan från 2007 noteras följande som bedöms relevant för en planerad ledningsflytt:

- För säkra och hållbara försörjningssystem ska elledningar i så stor utsträckning som möjligt vara nedgrävda.
- Riktvärdet för ny byggnation av elektromagnetiska fält från kraftledningar föreslås till 0,2 μ T. Riktvärdet bör gälla vid fastighetsgräns för enbostadshus och vid fasad vid flerbostadshus, skolor med mera.
- Mål och strategier för att nå ekologisk hållbarhet är att byggnation ska byggas på redan ianspråktagen mark eller ligga nära befintlig infrastruktur.



Figur 4 Ledningarnas sträckning genom omgivningarna.

Nybro Elnäts ledning byggdes innan översiktsplanen initierades. Att i dagsläget bygga om ledningen för att uppfylla punkt ett (nedgrävda försörjningssystem) bedöms inte vara försvarbart varken ur ekonomiskt synpunkt eller avseende resurshushållning. Punkt två hanteras i kommande kapitel och punkt tre bedöms inte direkt relevant men valdes att ta med för att byggnationen är idag byggd på redan ianspråktagen mark.

ALTERNATIV LOKALISERING

Eftersom ledningarna redan är byggda och ärendet endast berör förlängning av redan befintliga ledningar som inte bedöms medföra några betydande miljöeffekter bedöms det i dagsläget inte rimligt att undersöka alternativa sträckningar. Om det vid vidare utredning i miljöbedömningen framkommer information som motsäger denna bedömning kan alternativ lokalisering bli relevant.

4. RELEVANTA ASPEKTER

För att bedöma påverkan avgränsas redan under samrådet de aspekter som bedöms beröras av verksamheten. Nedan följer en beskrivning av aspekter som anses relevanta för tillståndprocessen. En beskrivning görs även för övrig gällande lagstiftning som berör verksamheten (exempelvis områdesskydd enligt MB 7 kap), detta görs under övriga ramverk.

GIS-underlag har bland annat hämtats från dessa källor:

- Naturvårdsvärkets miljödataportal (skyddade områden),
- Skogsstyrelsen (biotopskydd, Sumpskog, Nyckelbiotop, Storskogsbrukets Nyckelbiotoper)
- Länsstyrelserna (Riksintressen och Kultur)
- INSPIRE (Natura 2000)

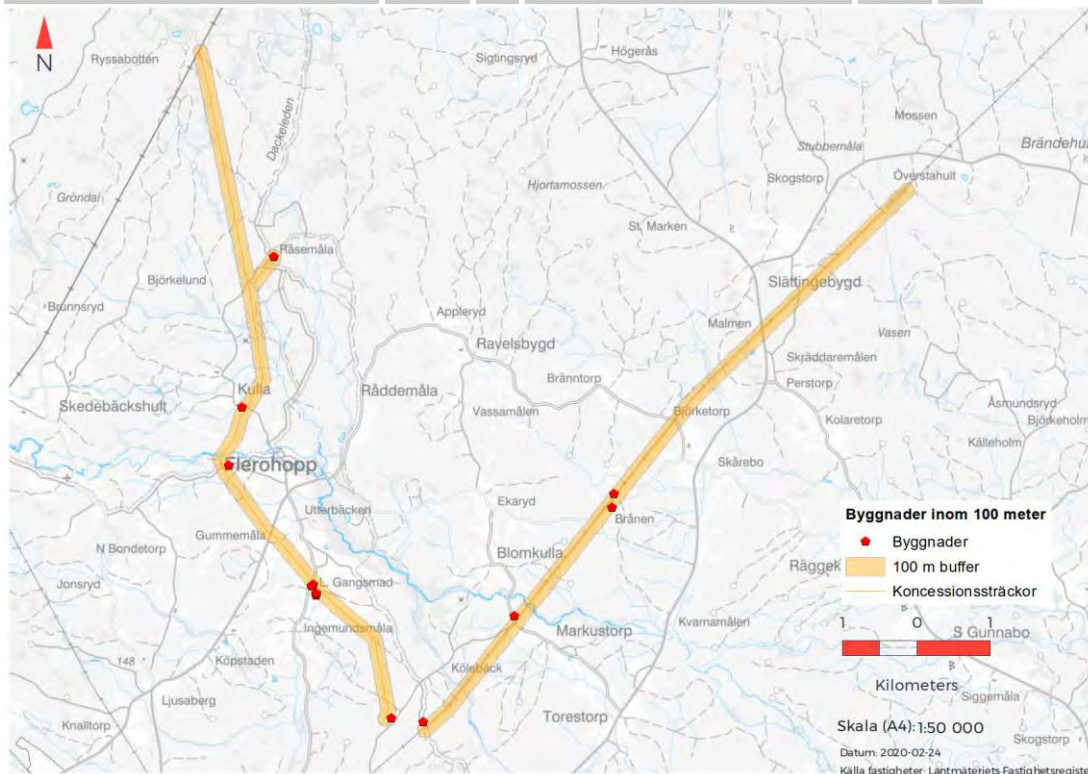
BOENDEMILJÖ OCH MAGNETFÄLT

Av de berörda fastigheterna inom 100 meter från befintlig ledning finns totalt 42 bostadshus, Tabell 2, Figur 5.

Tabell 2 Bostadsbyggnader inom 100 meter från ledningen på berörda fastigheter.

Fastighet	Avstånd	Fastighet	Avstånd
NYBRO RAS 2:1*	6,4 m	NYBRO GANGSMAD 2:9	67,0 m
NYBRO GANGSMAD 2:3	24,6 m	NYBRO GANGSMAD 2:9	77,6 m
NYBRO SKAREBO 1:10	46,0 m	NYBRO INGEMUNDSMALA 1:6	77,8 m
NYBRO GANGSMAD 2:3	50,1 m	NYBRO MARKUSTORP 1:12	78,9 m
NYBRO SKAREBO 1:6	53,2 m	NYBRO KVARNEKULLA 1:8	79,3 m
NYBRO MADESJO-KULLA 1:10	57,4 m	NYBRO GANGSMAD 2:8	94,8 m

*Byggnader för eländamål inom stationsområde.



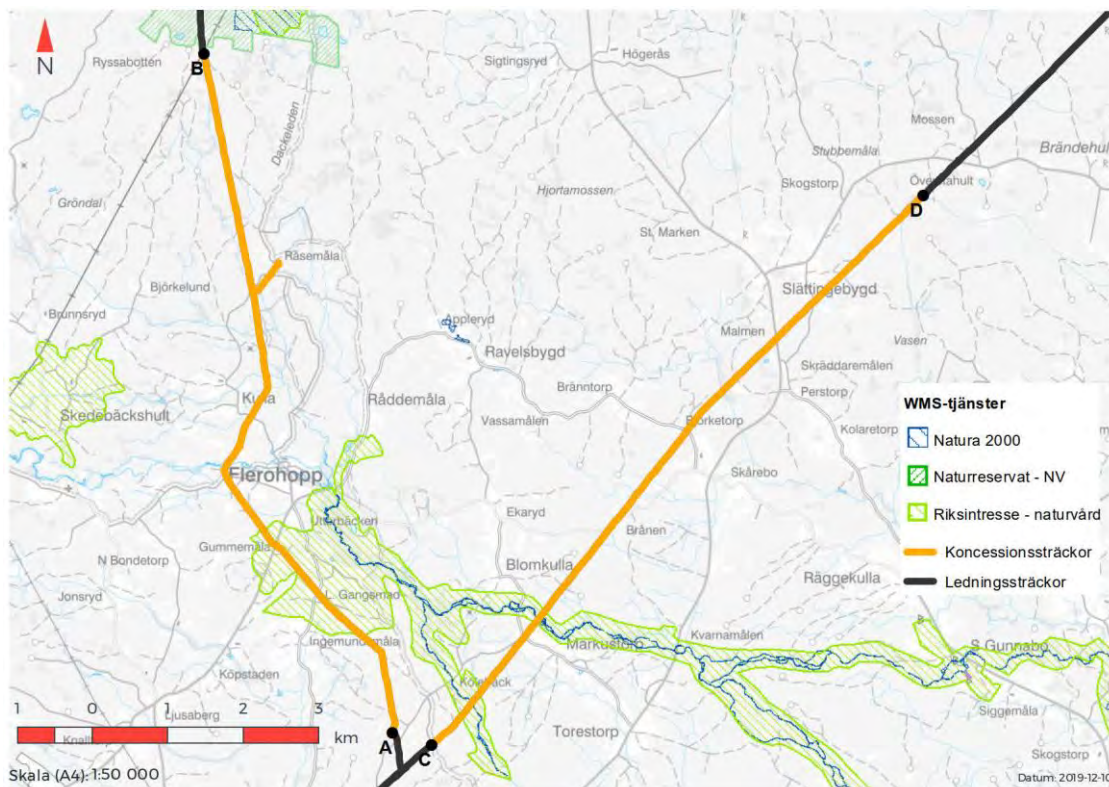
Figur 5 Byggnader som tillhör berörda fastigheter.

NATURMILJÖ

I Figur 6 kan naturmiljöobjekt ses som bedöms relevanta för ledningssträckorna, i detta fall är Ljungbyån och dess omgivning. Den värdefulla naturmiljön i området som är relevant för ledningssträckorna är Ljungbyån och dess närområde. Ljungbyåns naturtyp är "flytbladsvegetation eller akvatiska mossor" och den har upptagits i ett Natura 2000 där även Västrakullabäcken ingår (södra flödet/nedre passagen). Den övre passagens naturtypsstatus är klassad som "Icke fullgod Natura-naturtyp" Den nedre passagens naturtypsstatus bedöms enligt Naturvårdsverket (2019) som 4 – övrigt, icke Natura-naturtyp.

Området runt Ljungbyån skyddas som ett riksintresse på grund av dess naturvärden som finns i det småskaliga bifurkationssystem (flera vattenfårar) som omges av lövsumpskog. I området är buskslaget stort och dominerande trädslag är ask. Frodig örtvegetation återfinns och består bland annat av hampflockel, safsa, korallrot, kransmynta och mängder av den sårbara sumpviolen. Fiskfaunan är rik, bland annat går storvuxen havsöring upp i Ljungbyån, stammen anses som skyddsvärd (Kalmar Län, 2001).

Naturreseptatet vid slutet av koncessionssträckan A-B i norr bedöms inte påverkas då det ligger utanför linjen och ingen ändring av verksamheten kommer att göras. Reservatet kommer vidare inte beskrivas.



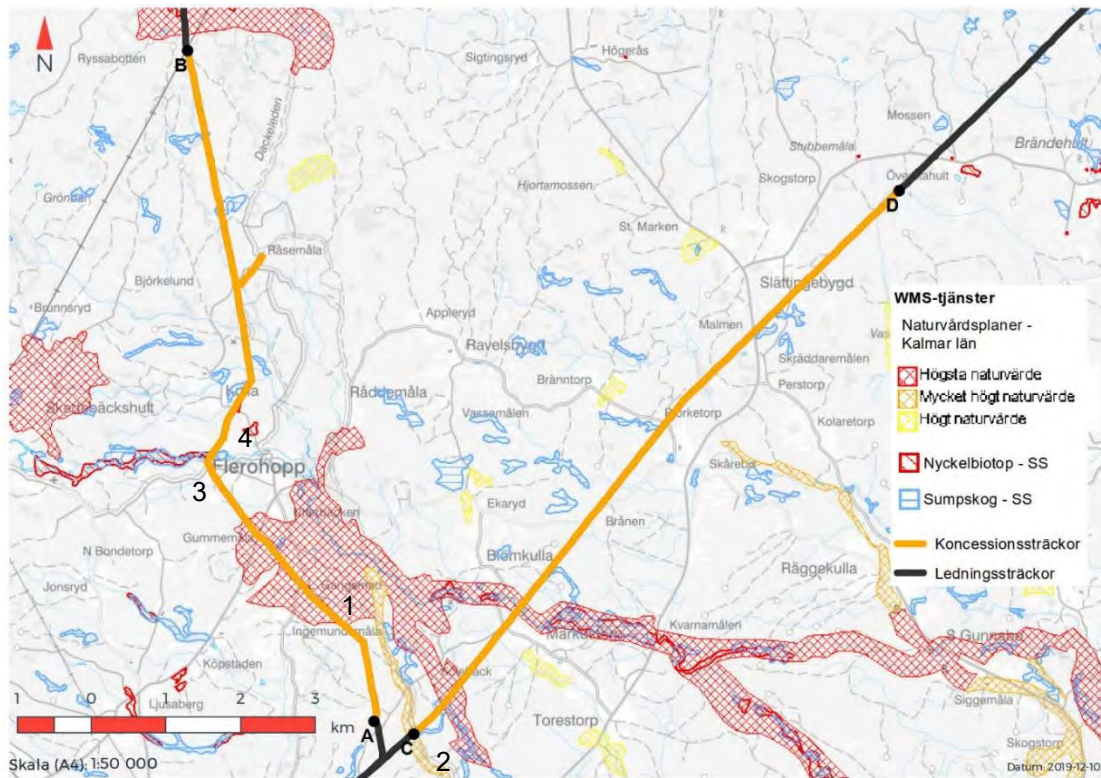
Figur 6 Här presenteras de naturmiljöobjekt som bedöms relevanta för sträckningarna. Områdena är koncentrerade till Ljungbyån genom ett Natura 2000 och ett riksintresse. Sträckning A-B går inte in i naturreseptatet i norr. NV = Naturvårdsverket

Naturvärden

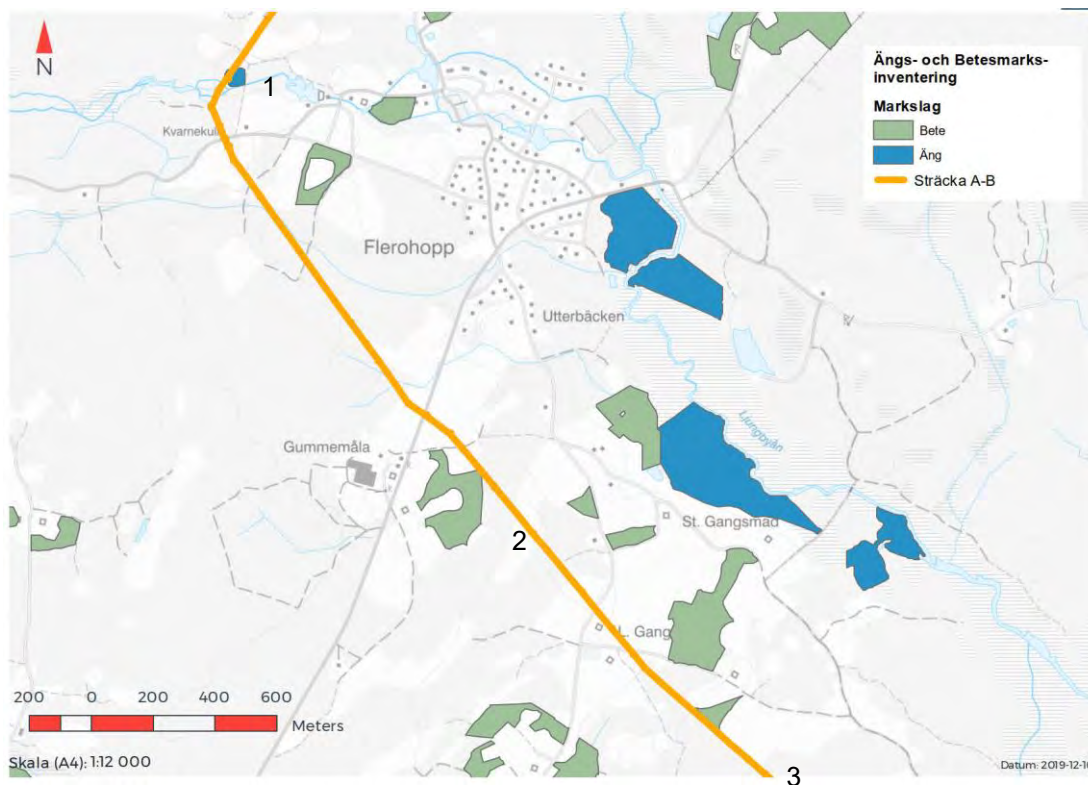
I Figur 7 presenteras data där relevanta objekt för ledningssträckan har nummerats. De högsta naturvärdena ses kring Natura 2000-området Ljungbyån (1) (presenteras även i Figur 6). I samma område ses "låsen och Persmåla backar" (2) som har ett mycket högt naturvärde på grund av dess stora geovetenskapliga värden (Nybro Kommun, 2007). Två nyckelbiotoper återfinns i närheten av Flerohopp (3 och 4) varav den märkt med 3 korsas och är strandskog medan den märkt med 4 slutar innan ledningsgatan och är en lövängsrest, med hamlade träd.

Sträckningen A-B korsar tre områden identifierade i ängs- och betesmarkinventeringen (Jordbruksverket, 2004), Figur 8, varav ett objekt är en äng (1 i figur, ID37878) och två är betesmarker (2 i figur, ID37733 och 3 i figur, ID37596).

Ett flertal sumpskogar korsas längs med ledningssträckan. Närmsta våtmark från våtmarksinventeringen ligger >200 meter från ledningarna och kommer inte presenteras vidare då dessa inte påverkas.



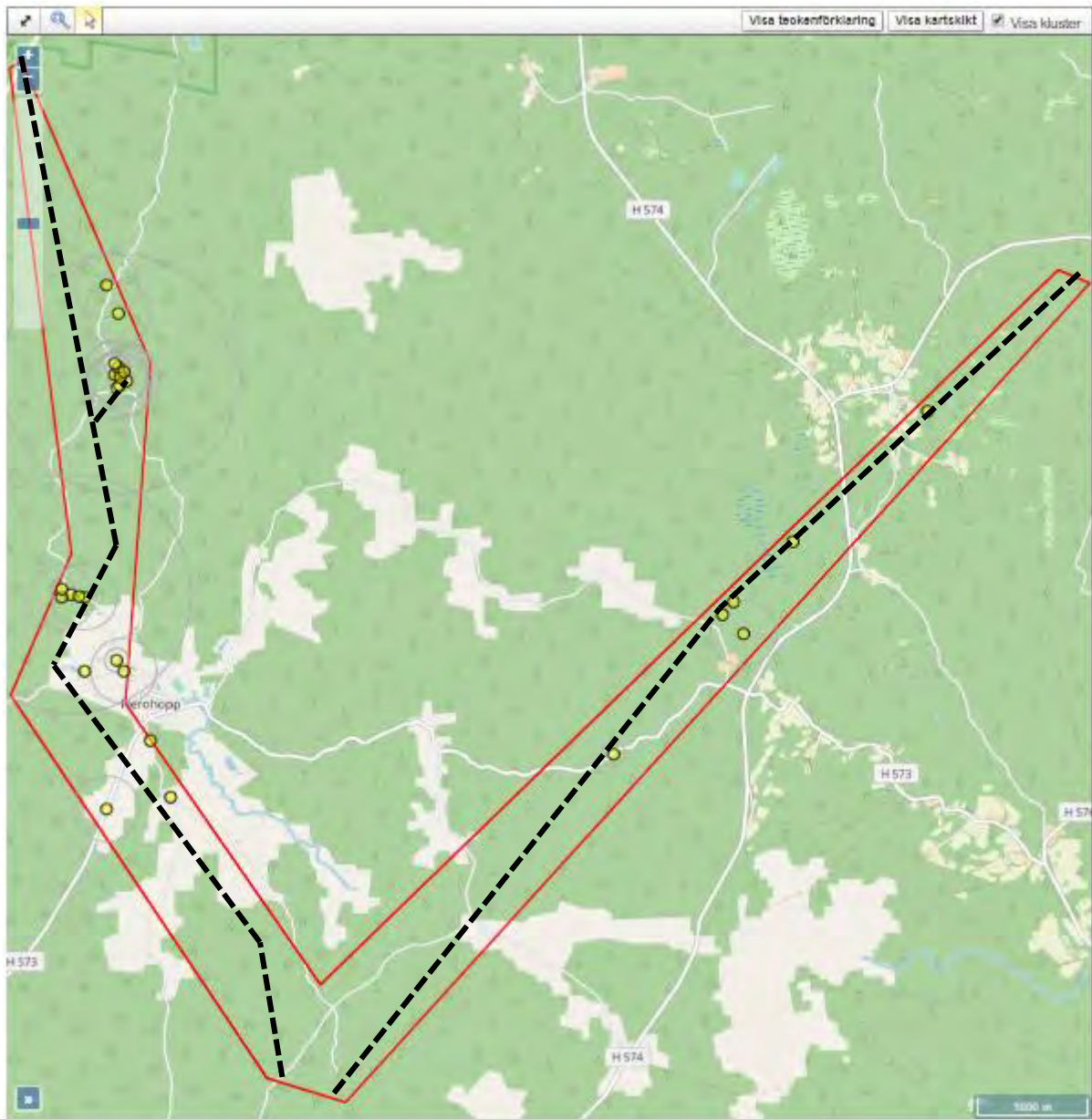
Figur 7 Ett antal objekt från lagrena för naturvårdsplaner, nyckelbiotoper och sumpskogar korsas av ledningarna. Riksintresset runt Ljungbyån (1) har högsta naturvärde. I samma område söder om Ljungbyån ses ett naturområde med mycket högt naturvärde (2 = låsen och Persmåla backar). Ledningen korsar även en nyckelbiotop (3 = strandskog) och går nära en annan (4 = Lövängsrest). SS = Skogsstyrelsen.



Figur 8 Tre objekt (1-3) från Ångs- och Betesmarksinventering korsas av ledningssträckan A-B (Jordbruksverket, 2004).

Fridlysta och rödlistade arter

I sökning i ArtDatabankens artportal (2019) begränsat till fridlysta arter enligt habitat- och fågeldirektivens bilagor noteras sammanlagt 195 fynd, se Figur 9, varav endast två arter har noterats i ledningsgatan: slättergubbe (år 2011) (VU) och slättergubbemal (år 2011) (VU). Inget av de rödlistade eller fridlysta fynden bedöms påverkas negativt av att ledningarna kvarstår. De två fynden i ledningsgatan kan till och med ha tillkommit på grund av den öppna miljön som en ledningsgata innebär.



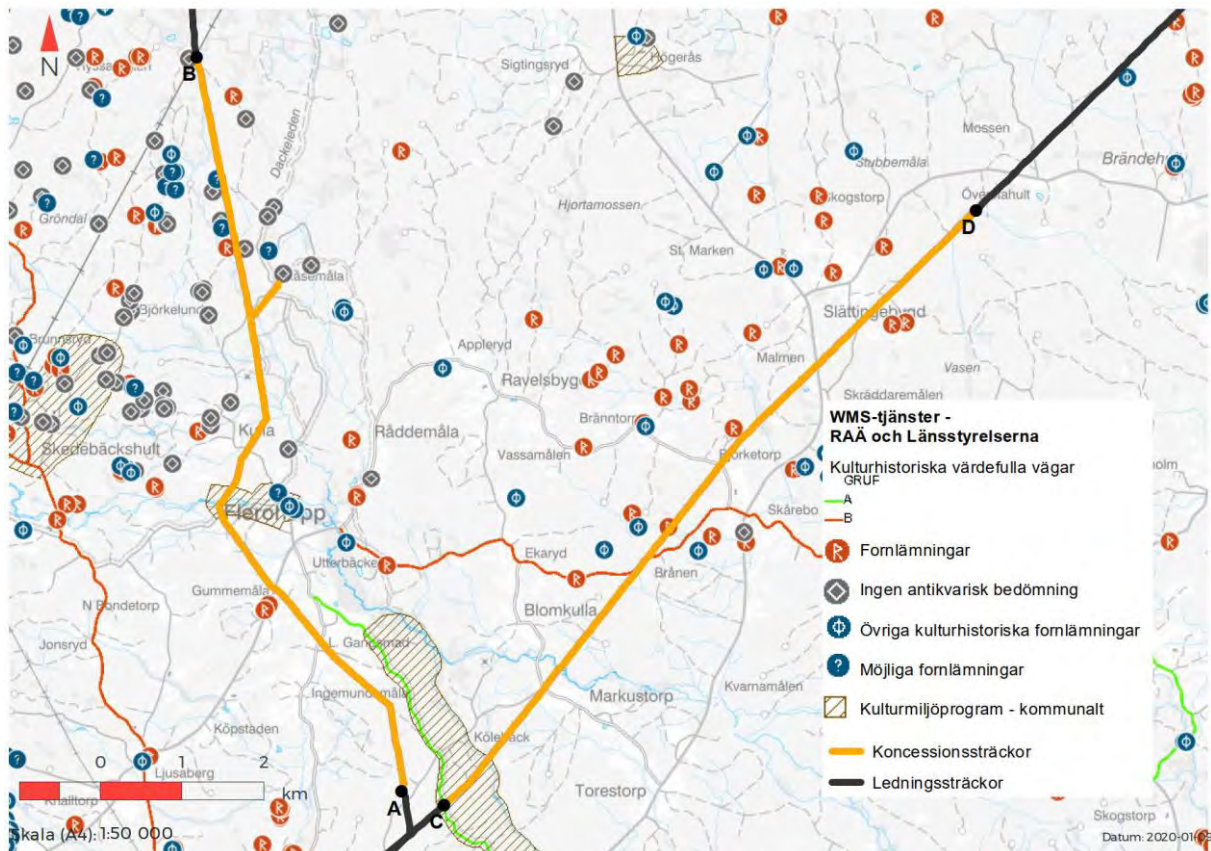
Figur 9 Urklipp från sökning i artportalen (2019) med alla arter från år 2000. Polygonen (röd) är en generell avgränsning runtom ledningarna vars ungefärliga sträckning kan ses i svart på kartan.

Övriga områden av särskilt intresse

Ledningarna korsar ett antal skyddade områden eller områden av särskilda intressen som relaterar till naturmiljö och kulturmiljö; ett Natura 2000-område, ett riksintresse för naturvården, två naturvårdsplaner och två kulturmiljöprogramsområden. Ljungbyån omfattas även av strandskydd à 100 meter. Dessa områden presenteras och beskrivs mer utförligt under kapitlen Naturmiljö respektive Kulturmiljö.

KULTURMILJÖ

Ett flertal kulturmiljöobjekt noteras i omgivningarna (Riksantikvarieämbetet, 2019), Figur 10.



Figur 10 Kulturmiljön i området (Riksantikvarieämbetet, 2019 och Länsstyrelserna, 2019).

LANDSKAPSBILD

Det finns inga särskilt utpekade skydd eller intressen avseende landskapsbild på sträckan. Sträckan berör huvudsakligen ett skogslandskap där öppna ytor som odlingsområden ofta ligger i nära anslutning till bebyggelse. I dagsläget är landskapsbilden redan påverkad av ledningsgatorna och även annan infrastruktur som vägar och ytterligare ledningsnät.

NATURRESURSER

Ledningsgatans påverkan på utnyttjande av naturresurser är beroende av vilken typ av områden som ledningen är anlagd inom. I ett öppet landskap är det endast själva stolpen som upptar mark, ledningsgatan kan vanligtvis nyttjas till andra verksamheter. Där ledningen går i skog förhindras rationellt skogsbruk. Ersättning för produktionsbortfallet reglerades vid upprättande av ledningsrätten för ledningarna.

5. FÖRUTSEDDA MILJÖEFFEKTER

Med miljöeffekter menas direkta eller indirekta effekter som är positiva eller negativa, tillfälliga eller bestående, kumulativa eller inte kumulativa och som uppstår på kort, medellång eller lång sikt på miljön eller människors hälsa. Miljöeffekter är inte begränsade geografiskt, det vill säga de kan uppstå både i närområdet och långt bort. Bedömningen utgår från följande definitioner av miljöpåverkan och effekt:

- Miljöpåverkan är den faktiska förändringen av miljö- och hälsoaspekter, tex. utbyggnad av en väg.
- Miljöeffekt är en förändrad miljö kvalitet orsakad av en påverkan, t.ex. buller. Denna kan ofta vara kvantitativ och mätas.
- Miljökonsekvens är följden av miljöeffekterna för något intresse. Konsekvensen uttrycks oftast som en värderande bedömning, t.ex. *konsekvenserna av odrickbart vatten vid påverkan på vattenkvaliteten... och risken för spridning av föroreningar i vatten innebär negativ påverkan på biologiska mångfalden vilken i sin tur ger negativa konsekvenser på populationsnivå...* Konsekvensen kan vara av direkt eller indirekt art på en nationell, regional och/eller lokal nivå. För att undvika eller för att minimera negativa konsekvenser föreslås där det är aktuellt skyddsåtgärder för att minska effekten och därmed konsekvensen.

BOENDEMILJÖ OCH MAGNETFÄLT

Vid den östra sträckningen (C-D) går parallellt en 130 kV-ledning vilket behöver tas i beaktning vid bedömning av magnetfält. Magnetfältberäkningar kommer därför att göras till närmaste bostad för den delen där ledningen går parallellt med 130 kV-ledningen men även till närmaste hus för den västra sträckningen (A-B) där ledningens magnetfält inte påverkas av ytterligare en ledning. Resultaten kommer presenteras i MKBn.

NATURMILJÖ

Negativa effekter för naturmiljö vid denna typ av verksamhet är oftast fokuserat till anläggningskedet. Eventuella konsekvenser för naturmiljön från anläggningskedet har redan inträffat och endast eventuella negativa effekter från driftfasen bedöms. Störst risk av negativ effekt sker vid underhåll men inget av de identifierade naturmiljöobjekten är av sådan karaktär att de bedöms kunna påverkas negativt. Inga bestående effekter på naturmiljöobjekten från driftfasen bedöms uppkomma och därmed ger verksamheten inte någon betydande effekt för naturmiljön.

KULTURMILJÖ

Ledningarnas närvaro i landskapet påverkar inte de kulturmiljöobjekten som finns i eller i närheten av ledningsgatorna. Därmed bedöms ingen miljöeffekt uppstå för kulturmiljövärden.

LANDSKAPSBILD

De befintliga ledningarna ingår som det är idag i landskapsbilden och dess effekt ska inräknas i värdet av landskapsbilden. Därmed bedöms effekten för landskapsbilden bli obetydlig.

NATURRESURSER

Förlängd koncession kräver inget ytterligare markanspråk. Effekterna av förlusten av produktionsskog bedöms vara liten. Ledningen har inga betydande effekter på möjligheten att utnyttja naturresurser i öppen terräng.

6. SAMMANFATTANDE BEDÖMNING

Ledningarna ingår i det elnät som försörjer Nybro, Alsterbro och Bäckebo med el och är fortsatt viktiga för den lokala elförsörjningen. Sammanfattningsvis bedömer verksamhetsutövaren att planerad verksamhet inte medför betydande miljöpåverkan på grund av att inget har vid framtagande av denna handling framkommit som visar på att verksamheten ger någon betydande effekt för relevanta aspekter.

7. BEHANDLING AV PERSONUPPGIFTER

WSP Sverige AB är ansvarig för de personuppgifter som samlas in i samband med "tillståndsansökningar för miljöfarlig verksamhet". För mer information om WSPs hantering av personuppgifter hänvisas till integritetspolicyn: www.wsp.com

8. SAKKUNSKAP I PROJEKTET

I processen arbetar följande personer:

██████████, ansvarig uppdragsledare i uppdraget, har arbetat som miljökonsult i nästan tjugo år, främst som uppdragsledare i olika typer av tillståndsärenden och miljökonsekvensbeskrivningar (MKB); för koncessionsansökningar, vattenverksamheter, täkter, energianläggningar och andra miljöfarliga verksamheter samt detaljplaner. ██████████ är avdelningschef för Vatten, ekologi och miljöprovning vilket omfattar fyra grupper på sammanlagt ca 50 personer på sju kontor.

██████████, handläggare i projektet, har arbetat med tillståndsprövningar på WSP sedan 2018 och tidigare med förorenade områden. ██████ har en mastersexamen i geovetenskap från Uppsala universitet samt en kandidatexamen i geologi från Lunds universitet.

9. REFERENSER

Nybro kommun, 2019: Detaljplaner i Nybro kommun,

<https://nybro.maps.arcgis.com/apps/OnePane/basicviewer/index.html?appid=4687cc28745743a4ab56d5dba1a8aefd> (Hämtad: 2019-11-15)

ArtDatabanken, 2019: Artportalen – karttjänst: <https://www.artportalen.se/ViewSighting/SearchSighting>
Sökparametrar: 2000 - 2019; En yta/polygon begränsar sökningen; Fågeldirektivets bilaga 1; Nationellt fridlysta (exkl. fåglar); Habitatdirektivets bilaga 2; Habitatdirektivets bilaga 2 (Prioriterad art); Habitatdirektivets bilaga 4; Habitatdirektivets bilaga 5; Åtgärdsprogram (ÅGP) (hämtad 2019-11-27)

Nybro kommun, 2007: Översiktsplan Nybro kommun, juni 2007, <https://nybro.se/wp-content/uploads/2014/11/Oversiktsplan-for-Nybro-kommun-juni-2007.pdf>

Jordbruksverket, 2004: Ängs- och betesmarksinventering, Databasen TUVÅ: <https://etjanst.sjv.se/tuvaut/site/webapp/tuvaut.html> (hämtad: 2019-12-10)

Länsstyrelserna, 2019: Geodatakatolgen, WMS-tjänst

Riksantikvarieämbetet, 2019: Forsök - kartverktyg för lämningar: <https://app.raa.se/open/forsok/> (hämtad 2019-11-27)

Våtmarksinventering, 2007: Naturtyper och biotoper: Våtmarksinventeringen, VMI WMS-länk <http://mdp.vic-metria.nu/miljodataportalen/GetMetaDataById?UUID=9B0E1F98-B945-492F-81B9-9701D3907E76> (Hämtad: 2019-12-10)

Naturvårdsverket, 2019: Karttjänst för skyddad natur - <http://skyddadnatur.naturvardsverket.se/>

Skogsstyrelsen, 2019: Karttjänst för Skogens pärlor - <https://kartor.skogsstyrelsen.se/kartorapp/> (hämtad 2019-11-27)

VISS, 2018: Vatteninformationssystem Sverige - karttjänst <http://viss.lansstyrelsen.se/> (hämtad 2019-11-27)



Nybro Elnät AB

██████████@wsp.com

Samrådsyttrande inför ansökan om förlängning av tillstånd För del av befintliga 20 kV luftledning mellan Nybro och Alsterbro respektive Nybro och Bäckebo

Nybro Elnät AB har ansökt om samråd med länsstyrelsen i rubricerat ärende. Nybro Elnät avser söka förlängd nätkoncession för del av befintliga 20 kV luftledningar mellan Nybro och Alsterbro respektive Nybro och Bäckebo. I rubricerad samrådshandling har alternativa sträckor ej undersökts med hänvisning till att ledningarna redan är byggda och enligt Nybro Elnät AB ej anses innebära betydande miljöpåverkan.

Efter detta samråd ska sökanden komma in med samrådsmaterial samt samrådsredogörelse till länsstyrelsen. Detta material ligger då till grund för länsstyrelsens beslut om huruvida projektet kan antas medföra betydande miljöpåverkan enligt 6 kap. 5 § miljöbalken.

Länsstyrelsens synpunkter

Länsstyrelsen har inget att erinra mot att koncession förlängs, men vill ändå framhålla följande.

Naturmiljöer

Vid underhållsarbete/röjning i ledningsgatan bör så mycket vegetation som möjligt sparas i direkt anslutning till vattendraget (Ljungbyån). Vidare bör inte markarbeten utföras när det är blött i markerna för att undvika att grumlande ämnen sprids till vattendraget.

Deltagande

Beslut i detta ärende har fattats av länsarkitekt och chef för samhällsbyggnadsenheten ██████████ efter föredragning av ██████████ handläggare. I handläggningen av ärendet har även ██████████, kulturmiljöhandläggare; ██████████, naturvårdshandläggare; ██████████, vattenplanerare deltagit.

Handlingen har signerats digitalt och saknar därför namnunderskrifter.

